

Skåne 2022

Ekonomi och sysselsättning

Förord

En förutsättning för att Region Skåne ska kunna förvalta sitt regionala utvecklingsansvar är en god omvärldsbevakning. Utvecklingen av sysselsättningen och den ekonomiska tillväxten är avgörande för befolkningens välfärd och Region Skånes och kommunernas förmåga att finansiera skola, vård och omsorg.

Region Skåne har också regeringens uppdrag att arbeta med kompetensförsörjningsfrågor. En avgörande fråga för framtidens tillväxt är att det finns möjligheter för företag och den offentliga sektorn att rekrytera personer med rätt kompetens.

Region Skåne har därför låtit ta fram denna prognos vilken ger en bild av utvecklingen fram till år 2022 avseende befolkning, sysselsättning, ekonomisk tillväxt och skattekraft. Prognosen rymmer även en analys framtidens kompetensförsörjningsbehov.

Skåne är en dynamisk region som haft en stark sysselsättningstillväxt sedan slutet på 90-talet. Andelen sysselsatta i befolkningen är dock låg eftersom även befolkningen i arbetsför ålder vuxit snabbt. Rapporten pekar på att Skåne står inför flera stora utmaningar. Prognosen visar att sysselsättningstillväxten inte kommer att vara stark nog för att på något avgörande sätt öka sysselsättningsgraden, trots att befolkningen förväntas öka i svagare takt än under det gångna decenniet. Det är därmed hög risk för att Skåne även fortsättningsvis kommer att ha lägst sysselsättningsgrad i riket.

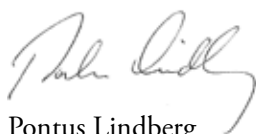
Den låga sysselsättningsgraden får bland annat effekten att skattekraften inte är tillräckligt hög för att fullt ut finansiera de ökande behoven av välfärdstjänster som följer av en förändrad demografisk struktur.

Det finns risk för att det även i framtiden kommer att finnas brist på personal samtidigt som arbetslösheten är förhållandevis hög. Bristen kommer framför allt finnas inom gymnasiala yrkesutbildningar, tekniska utbildningar (tex kvalificerade industriarbetare och ingenjörer), vård- och omsorgspersonal och lärare.

Liksom alla prognoser ska denna rapport inte ses som ett facit utan som ett signalsystem som ska visa på behovet av insatser för att nå upp till den potential som regionen har och att undvika de framtida problem som prognosen pekar mot. Rapportförfattarna noterar att Skånes låga sysselsättningsgrad och svaga ekonomiska tillväxt är avgörande problem vilka kräver insatser för att höja andelen ungdomar med genomgången gymnasieutbildning (särskilt med yrkesinriktning). Särskilt kommunerna har ett stort ansvar för att se till så att alla elever når kunskapsmålen och avlägger en gymnasieexamen. Näringslivet har allt att vinna på att både visa vilka framtidsutsikter som finns i den egna branschen och möjliggöra en konstant kompetensutveckling av den redan anställda personalen. Vad gäller den eftergymnasiala utbildningen är det viktigt att i högre grad åstadkomma en inriktning mot yrkesområden med goda jobb möjligheter i länet. Åtgärder inom utbildningssystemen bör kompletteras med insatser som bidrar till adekvat kompetensutveckling för personal inom befintliga företag i länets näringsliv

Prognosen har gjorts av WSP där ansvariga konsulter varit Christer Anderstig och Martin Lagnerö. Ansvariga beställare har varit Anders Axelsson och Christian Lindell vid Näringsliv Skåne.

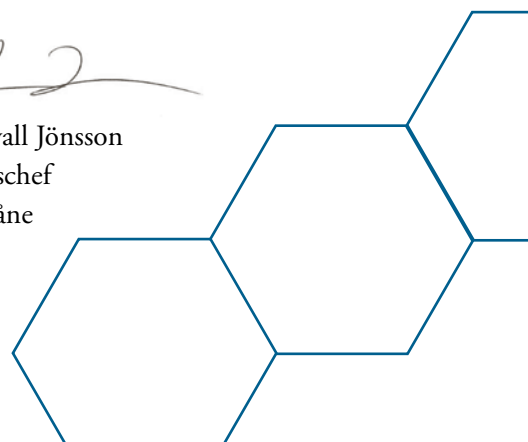
Skåne 30 maj 2014



Pontus Lindberg
Ordförande i Regionala tillväxtnämnden
Region Skåne



Bodil Rosvall Jönsson
Näringslivschef
Region Skåne



Innehåll

Förord	2
Sammanfattning	4
Inledning	6
Scenarioalternativ och förutsättningar	7
2.1 Prognosförutsättningar.....	7
2.2 Alternativscenarier.....	10
2.2.1 Högre förvärvsgrad bland utlandsfödda.....	10
2.2.2 Alternativ skattekraftsprognos.....	10
Basprognos	11
3.1 Skåne.....	11
3.1.1 Sysselsättning totalt.....	11
3.1.2 Branschutveckling.....	12
3.1.3 Bruttoregionprodukt.....	14
3.2 Skånes fyra hörn.....	15
Prognoser uppdelade på utbildning	19
4.1 Förutsättningar och motiv för alternativa prognoser.....	19
4.2 Basprognos för sysselsatta per utbildningsbakgrund.....	20
4.3 Framskrivning av efterfrågan baserad på yrkesprognos.....	21
4.5 Avslutande diskussion.....	26
Högre förvärvsgrad för utlandsfödda	27
Tillväxt, skattekraft och kommunal ekonomi	30
6.1 Utvecklingen i de tre storstadslänen 2001-2012.....	30
6.2 Utvecklingen per regiondel i Skåne.....	32
6.3 Tillväxt, skattekraft och förvärvsgrad i Malmö.....	33
6.4 Skattekraft och utjämning för Skånes kommuner.....	35
6.5 Basprognos 2014-2022.....	39
6.6 Alternativscenario 2014-2022.....	41
6.7 Öresundspendlarna och skattekraften.....	42
6.8 Avslutande kommentarer.....	42
Bilagor	44
1. En orientering om rAps.....	44
2. En kort orientering om MOCCA.....	47

Sammanfattning

- Enligt Region Skånes befolkningsprognos, från 2012, kommer länets befolkning att öka från 1 274 000 år 2013 till 1 365 800 år 2022. Jämfört med SCB:s senaste prognos för riket, från april 2014, beräknas Skånes befolkningstillväxt bli något långsammare än rikets, i genomsnitt knappt 0,8 procent per år jämfört med knappt 0,9 procent i riket. Den senaste tioårsperioden har Skånes befolkning ökat betydligt snabbare än rikets, 1,0 procent per år jämfört med 0,7 procent i riket.
- Med befolkningsprognosen som grund beräknas Skånes förvärvsarbetande nattbefolkning, öka med 46 000 personer, från 581 000 år 2012 till 627 000 år 2022. Det innebär att den ökar i ungefär samma takt som befolkningen totalt. Perioden 2001-2012 ökade den betydligt snabbare, med ca 1,4 procent per år.
- Under den senaste tioårsperioden har boende i Skåne som är sysselsatta i Danmark, dvs. Öresunds-pendlarna, ökat med i genomsnitt ca 1 250 personer per år. I prognosen beräknas Öresunds-pendlarna öka betydligt långsammare, med i genomsnitt 450 personer per år. I relation till Skånes förvärvsarbetande nattbefolkning antas pendlingsutbytet med övriga Sverige vara oförändrat.
- Antalet sysselsatta vid arbetsplatser i Skåne, dvs. den förvärvsarbetande dagbefolkningen, beräknas öka med 41 000 personer, från 556 000 år 2012 till 597 000 år 2022. Det innebär en ökning med i genomsnitt drygt 0,7 procent per år. Föregående tioårsperiod var den genomsnittliga ökningstakten 1,2 procent per år.
- Den genomsnittliga produktiviteten i Skåne, dvs. Bruttoregionprodukt (BRP) per sysselsatt, beräknas öka med 1,2 procent per år under prognosperioden. I Konjunkturinstitutets prognos för riket beräknas BNP per sysselsatt öka snabbare, med 1,5 procent per år. Skåne har även den senaste tioårsperioden uppvisat en lägre tillväxt än riket, och klart lägre än i de båda andra storstadslänen.
- Skånes ökade sysselsättning med drygt 0,7 procent per år och ökade produktivitet med 1,2 procent per år innebär att Skånes BRP beräknas öka med ca 2 procent per år. I riket beräknas BNP öka med 2,3 procent per år.
- Historiskt återspeglar Skånes lägre BRP-tillväxt att länets tillverkningsindustri i genomsnitt har haft en lägre produktivitetstillväxt. Företags- och distributionstjänster (handel, transporter och kommunikationer) har vuxit snabbare i Skåne än i de båda andra storstadslänen. Men produktivitetstillväxten inom dessa tjänstebranscher ligger på en avsevärt lägre nivå än för tillverkningsindustrin.
- Den senaste tioårsperioden har en betydande omstrukturering av Skånes näringsliv ägt rum. Industrisysselsättningen har minskat avsevärt medan företagstjänsterna har expanderat. Omstruktureringen beräknas fortsätta. År 2022 beräknas industrisysselsättningen ha minskat till 59 000 personer. Inom företagstjänster beräknas sysselsättningen fortsätta öka till 90 000. Handel liksom byggindustri beräknas också fortsätta växa under prognosperioden. De offentligt dominerade näringsgrenarna (utbildning, vård, omsorg) beräknas växa i takt med befolkningen.
- Sysselsättningsprognosen fördelad på Skånes ”fyra hörn” (Nordväst, Nordost, Sydväst och Sydost) innebär att tillväxten till allra största delen koncentreras till Skånes sydvästra hörn. Detta ligger i linje med utvecklingen de senaste tio åren.

- Den regionala basen för länets skattekraft (förvärsinkomst per invånare) är främst regionens BRP. År 2011 motsvarar BRP per capita i Skåne knappt 62 procent av nivån i Stockholms län. Till skillnad från de båda andra storstadslänen har Skånes BRP per capita ännu inte kommit upp till 2007 års nivå. Prognosen innebär att Skånes relativa skattekraft kommer att ytterligare försvagas, från 93 procent av rikets medelskattekraft år 2014 till 92 procent år 2022.
- Den grundläggande förklaringen till länets låga skattekraft är den låga andelen av befolkningen som är i förvärsarbete. Den låga förvärsgraden kan inte förklaras med länets befolkningsstruktur. En mycket viktig orsak till länets låga förvärsgrad är den relativt höga andelen av befolkningen som inte har gymnasiekompetens och den relativt låga andelen som har längre eftergymnasial utbildning.
- Skånes höga andel som saknar gymnasiekompetens är speciellt problematisk då jobben utan krav på utbildningsbakgrund krymper kraftigt samtidigt som efterfrågan på arbetskraft med yrkesförberedande gymnasieutbildning förväntas öka kraftigt. Prognosen för Skånes arbetsmarknad pekar på ett ökat behov av personal med utbildning inom teknik, vård och skola, samtidigt som det förväntas uppstå brist på dessa utbildningsgrupper.
- De strategiskt viktigaste åtgärderna för att öka Skånes förvärsgrad och ekonomiska tillväxt är insatser som bidrar till att ungdomar uppnår gymnasiekompetens, speciellt med yrkesförberedande inriktning. Också vad gäller den eftergymnasiala utbildningen är det viktigt att i högre grad åstadkomma en inriktning mot yrkesområden med goda jobb möjligheter i länet. Åtgärder inom utbildningssystemen bör kompletteras med insatser som bidrar till adekvat kompetensutveckling för personal inom befintliga företag i länets näringsliv.

1 Inledning

I Konjunkturinstitutets (KI) senaste prognos, Konjunkturläget mars 2014, görs bedömningen att konjunkturåterhämtningen i Sverige har påbörjats. För innevarande år räknar KI med att BNP ökar med 2,6 procent jämfört med 1,5 procent år 2013 och för åren 2015 och 2016 är bedömningen att BNP ökar med mer än 3 procent. För de två sista åren i KI:s prognos på kort sikt, 2017 och 2018, beräknas BNP öka med omkring 2,5 procent. Vidare gör KI bedömningen att sambandet mellan arbetsmarknadsutveckling och BNP-tillväxt kommer att följa ett normalt mönster, där sysselsättning och arbetslöshet påverkas av BNP med viss fördröjning. Sysselsättningen beräknas innevarande år öka med 0,9 procent för att under åren 2015-2018 öka med i genomsnitt 1 procent per år. I KI:s aktuella bild av utvecklingen på medellång sikt, fram till år 2022, räknar man med att antal sysselsatta och antal arbetade timmar kommer att öka något långsammare mot slutet av perioden, och att sysselsättningen ökar med i genomsnitt 0,7 procent per år perioden 2012-2022.

Med samma prognosförutsättningar för befolkningsutvecklingen var bedömningen i Konjunkturläget augusti 2013 att sysselsättningen på medellång sikt skulle öka med knappt 0,7 procent per år. Den nu aktuella bedömningen innebär således att tillväxten har marginellt uppjusterats, som följd av att prognosen ger en mer positiv bild av utvecklingen för de närmaste åren. I allt väsentligt ger KI i mars 2014 samma bild av utvecklingen som vad redovisades för drygt ett halvår sedan, och som ger de nationella makroekonomiska förutsättningarna för den prognos för Skåne som redovisas i denna rapport.

Med KI:s förutsättningar i bakgrunden är rapportens syfte att teckna en trovärdig bild av hur ekonomi och sysselsättning i Skåne kommer att utvecklas fram till år 2022. Med de förbehåll som alltid gäller vid användningen av begreppet prognos är syftet att dels ge en basprognos, dels visa på några alternativa framtidsbilder. Det senare gäller bland annat för den prognostiserade utvecklingen av tillgång och efterfrågan på arbetskraft med olika utbildningsbakgrund. I denna del ger rapporten en uppdaterad bild, om än mer översiktlig, av den prognos som Region Skåne publicerade för två år sedan¹.

Rapporten innehåller tre relativt korta kapitel (2, 3 och 5), och två något längre fördjupningskapitel (4 och 6). I kapitel 2 och 3 redovisas basprognosens förutsättningar och resultat för utvecklingen av BRP, sysselsatt dag- och nattbefolkning, samt branschfördelad sysselsättning. Den prognostiserade sysselsättningen fördelas även på Skånes fyra regiondelar. I kapitel 5 presenteras motsvarande resultat för ett alternativscenario som utgår från högre förvärvsgrad för utlandsfödda. (Förvärvsgrad = sysselsättningsgrad).

I kapitel 4 tecknas basprognosens beräknade konsekvenser för tillgång och efterfrågan på arbetskraft med olika utbildningsbakgrund. Denna bild kompletteras med bland annat en framskrivning av efterfrågan baserad på en yrkesprognos. I kapitel 6 ges en relativt utförlig beskrivning av skattekraften i länet, dels den historiska bilden, dels konsekvenser för skattekraftens utveckling enligt både basprognos och några alternativ.

¹ Region Skåne/Näringsliv Skåne, Utbildnings- och arbetsmarknadsprognos för Skåne – med sikte på 2020.

2 Scenarioalternativ och förutsättningar

2.1 Prognosförutsättningar

Basprognos

Det grundläggande alternativet utgår från Region Skånes befolkningsprognos från 2012, avseende perioden 2013-2021. Denna prognos är beräknad för kommuner och uppdelad på kön och ålder. Genom att implementera dess resultat i rAps-modellen², beräknas även hur befolkningen fördelas på födelseland och utbildningsnivå. I prognosen för sysselsättning antas huvudsakligen oförändrat arbetsmarknadsbeteende, vilket operationaliseras som oförändrade nivåer på förvärvsgraden (med utgångspunkt i 2007 års nivå), uppdelat på kön, ålder, födelseland och utbildning. Detta är en grundförutsättning, eftersom det saknas annan information om utvecklingen av strukturen på arbetsmarknaden framåt i tid.

Befolkning

Region Skånes egen befolkningsprognos ligger till grund för prognosen för sysselsättning och regional ekonomi. En kalibrering av rAps-prognosen genomförs med samma demografiska antaganden som Region Skåne använt, enligt följande³:

Tabell 1

Demografiska antaganden enligt Region Skånes prognos

År	Födda	Döda	Inrikes flyttnetto	Utrikes flyttnetto	Total ökning
2012	15 577	11 966	1 117	4 888	9 616
2013	15 716	11 907	1 281	5 966	11 056
2014	15 876	11 808	1 415	5 994	11 477
2015	16 072	11 811	1 327	6 616	12 204
2016	16 276	11 815	1 233	6 680	12 374
2017	16 418	11 794	1 341	5 843	11 808
2018	16 532	11 815	1 369	5 084	11 170
2019	16 601	11 807	1 625	4 077	10 496
2020	16 665	11 824	1 604	2 830	9 275
2021	16 677	11 825	1 614	1 925	8 391

Region Skånes prognos sträcker sig fram till år 2021. Befolkningen för år 2022 har beräknats enligt en vanlig kohortkomponentmetod, där ålderskategorierna flyttats fram ett år och justerats med antalet födda, döda, inflyttade och utflyttade enligt motsvarande antaganden som för de tidigare åren. Detta ger en god, om än något mer förenklad, approximation av befolkningsutvecklingen för det sista året.

² För en översikt av rAps-modellen, se Bilaga 1.

³ Den faktiska befolkningsökningen 2012 och 2013 har varit endast marginellt större än den prognoserade. I slutet av 2013 var Skånes faktiska folkmängd 1100 personer större än den prognoserade.

Bostadsbyggande

Även planerat byggande utgår från samma underlag som Region Skåne använt fram till år 2021. För år 2022 har ett genomsnitt per kommun av underlaget 2012-2021 använts.

Tabell 2

Bostadsbyggande, antaganden enligt Region Skånes prognos

År	Småhus	Lgh i flerbostadshus	Totalt antal bostäder
2012	1 644	2 667	4 311
2013	2 025	3 625	5 650
2014	2 644	3 915	6 559
2015	2 882	3 901	6 783
2016	2 954	3 816	6 770
2017	2 847	3 848	6 695
2018	2 850	3 659	6 509
2019	2 847	3 301	6 148
2020	2 965	3 361	6 326
2021	2 887	3 300	6 187
2022	2 657	3 541	6 198

Det är modellmässigt svårt att uppnå en exakt samstämmighet mellan Region Skånes prognosresultat och rAps-modellens resultat vad avser åldersfördelning. Detta beror huvudsakligen på hur antagandena om åldersfördelningen för inflyttare hanteras i modellberäkningarna. En anpassning av nettoflyttningen genomförs därför för att uppnå samstämmighet totalt. Befolkningens fördelning över utbildning och födelseland per ålder och kön, enligt rAps, appliceras på Region Skånes prognos över åldersklasser och kön. Denna slutliga fördelning utgör sedan bas för beräkning av den sysselsatta nattbefolkningen.

Förvärvsgrad

Sysselsättningen beräknas under förutsättningen ”oförändrat arbetsmarknadsbeteende”. Detta innebär oförändrad förvärvsgrad för olika grupper på arbetsmarknaden, definierade av kön, ålder, utbildning och födelseland. Förutsättningen är rimlig om resursutnyttjandet i ekonomin är normalt. Utgångspunkten för prognosberäkningen är dock år 2009, ett år då resursutnyttjandet i ekonomin var onormalt lågt; enligt KI var arbetsmarknadsgapet⁴ år 2009 mellan -3 och -4 procent.

Vi har i stället valt år 2007 för att representera ett år med normalt resursutnyttjande⁵. I beräkningarna förutsätts att förvärvsgraden per grupp (kön, ålder, utbildning och födelseland) gradvis anpassas för att år 2022 uppnå 2007 års nivå.

De effekter på sysselsättningen som förväntas av olika ekonomisk-politiska reformer (jobbskatteavdrag, rot- och rutavdrag m.m.) antas vara inräknade i Konjunkturinstitutets bedömning av branschutvecklingen och justeras inte för i detta sammanhang. Däremot tillkommer en viss ökning av förvärvsgraden för personer 55 år och äldre, enligt KI:s bedömning⁶. Därför antas förvärvsgraden för denna grupp gradvis öka under prognosperioden, till att år 2022 vara 0,8 procentenheter högre än i utgångsläget.

⁴ Arbetsmarknadsgapet är den procentuella skillnaden mellan faktiskt antal arbetade timmar och potentiellt antal arbetade timmar.

⁵ Enligt KI var arbetsmarknadsgapet i riket år 2007 omkring +1 till +2 procent. Vi bedömer att motsvarande gap i Skåne var marginellt. (År 2007 var enligt AKU andelen sysselsatta av befolkningen 15-74 år i Skåne 3 procent lägre än riksgenomsnittet).

⁶ KI: Konjunkturläget augusti 2013, sid 114

Pendling över Öresund

En prognos för pendlingen över Öresund genomförs med hjälp av MOCCA-modellen och läggs till den totala nattbefolkningen. MOCCA-modellen beskrivs närmare i Bilaga 2.

Förvärvsarbete dagbefolkning

Total dagbefolkning i Skåne har beräknats under villkoret om oförändrat pendlingsmönster gentemot övriga riket. Beräkningarna har utgått från publicerad sysselsättningsstatistik (RAMS) fram till år 2011, som var senaste år med tillgänglig statistik när prognosberäkningarna genomfördes i slutet av 2013. Basåret för prognoserna är därför år 2011⁷.

Branschutveckling

Sysselsättningen i befolkningsanknutna branscher (främst offentligt finansierade välfärdstjänster som vård och omsorg, utbildning och offentlig förvaltning) antas utvecklas i takt med dels demografins förändring, dels med en generell kvalitetshöjning. Utgångspunkten är åldersspecifika styckkostnader för den offentliga verksamheten. De offentliga utgifterna är med andra ord högre för barn och unga samt äldre. En generell kvalitetshöjning på drygt en procent utöver de demografiskt betingade kostnaderna tillkommer, med en total ökning på 2,4 procent per år av kommunernas nettokostnader, medan den statliga konsumtionen beräknas öka med 0,5 procent per år. Motsvarande produktion styr sedan beräkningarna av sysselsättningen inom de aktuella branscherna. För övriga branscher används KI:s prognos över sysselsättningsutvecklingen på lång sikt fram till år 2022.

På kort sikt (fram till år 2014) används Arbetsförmedlingens prognos över sysselsättningsutvecklingen. Denna prognos avser grövre branschaggregat än KI:s den branschindelning som används i rAps. Utvecklingen inom respektive aggregat har fördelats med hjälp av historiska data och den prognostiserade utvecklingen enligt KI. Arbetsförmedlingens bedömning ligger dock som total ram för respektive aggregat. För att inte orsaka kraftiga förändringar i branschutvecklingen ett enstaka år vid övergången från Arbetsförmedlingens till KI:s prognos, sker denna gradvis under åren 2015-2017. Under denna övergångsperiod tar alltså utvecklingen per bransch enligt KI över mer och mer för varje år, medan utvecklingen enligt Arbetsförmedlingen gradvis fasas ut. Slutligen har den resulterande branschutvecklingen stämts av med synpunkter från representanter från Region Skåne och Arbetsförmedlingen.

Regionalisering till Skånes fyra hörn

Utifrån befolkningsprognosen för Skånes regiondelar (Sydväst, Nordväst, Nordöst och Sydöst, fortsättningsvis Skånes *fyra hörn*) beräknas nattbefolkning per regiondel med samma antaganden om utvecklingen av förvärvsgrader per kön, ålder, födelseland och utbildning som för hela Skåne. Med antaganden om oförändrat pendlingsmönster beräknas även dagbefolkningen. Den summerade natt- och dagbefolkning stäms av mot Skånes total enligt ovan för att uppnå intern konsistens.

Fördelningen av sysselsatta per bransch utgår från en fördelning av den totala branschutvecklingen i Skåne. Tillkommande sysselsatta inom byggverksamhet fördelas med ledning av planerad byggnation per regiondel under perioden 2013-2022 enligt underlag till Region Skånes befolkningsprognos. Befolkningsstyrda branscher (offentlig dominerade branscher samt hotell/restaurang och renhållning, kultur, sport) fördelas efter regiondelens andel av Skånes befolkningsökning. För övriga branscher fördelas förändringen per bransch med ledning av lika delar vikt för regiondelens nuvarande andel av branschen, och den genomsnittliga årliga ökningen den senaste femårsperioden i regiondelen.

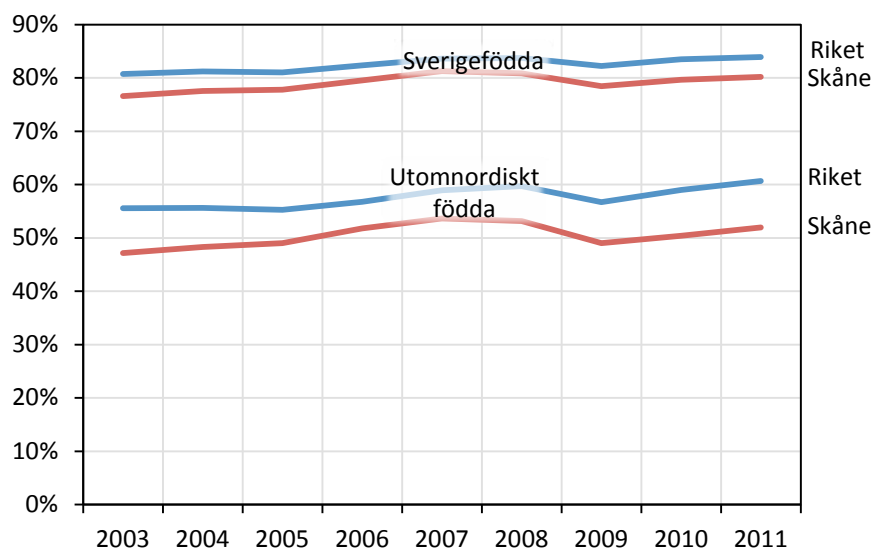
⁷ I februari 2014 har ny statistik (RAMS) för år 2012 publicerats. Av tidsmässiga skäl har det inte varit möjligt att göra om beräkningarna från grunden med denna nya information. En reviderad tidsserie över total förvärvsarbete natt- och dagbefolkning har tagits fram, och prognosresultaten nedan redovisas i flera fall med jämförelser till 2012 års statistik.

2.2 Alternativscenarier

2.2.1 Högre förvärvsgrad bland utlandsfödda

Som alternativt scenario beräknas även en prognos med antagande om ökad förvärvsgrad bland utomnordiskt födda. Historiskt har de utomnordiskt födda i Skåne en lägre förvärvsgrad än vad som varit fallet för hela riket, inräknat Öresundspendlarna. I genomsnitt har Skånes nivå legat ca nio procentenheter lägre, men skillnaden har ökat de senaste åren.

Figur 1
Förvärvsgrad (20-64 år) för Sverigefödda och utomnordiskt födda i Skåne och riket 2003-2011 (procent)



Scenariot utgår från långtidsscenarioet ”Bättre integration” i regeringens vårproposition 2012 och har här anpassats till prognosen för Skåne.

Förvärvsgraden för utomnordiskt födda antas närma sig nivåerna för inrikes födda på sikt. Skillnaderna antas minska med en tredjedel fram till år 2022⁸. År 2011 var förvärvsgraden för Sverigefödda 79 procent i Skåne, mot knappt 50 procent för utomnordiskt födda⁹. En tredjedels minskning av skillnaden skulle med andra ord innebära en ökning av de utomnordiskt föddas förvärvsgrad till 59 procent.

2.2.2 Alternativ skattekraftsprognos

Skattekraftsprognosen beräknas enligt basscenarioets utveckling av BRP-tillväxten. Därutöver redovisas även ett alternativt scenario där Skåne antas ha en BRP-tillväxt per capita som motsvarar rikets genomsnitt för samma period.

⁸ Se Regeringens proposition 2011/12:100 för en närmare bakgrund till antagandena.

⁹ Motsvarande förvärvsgrader år 2012 avviker försumbart.

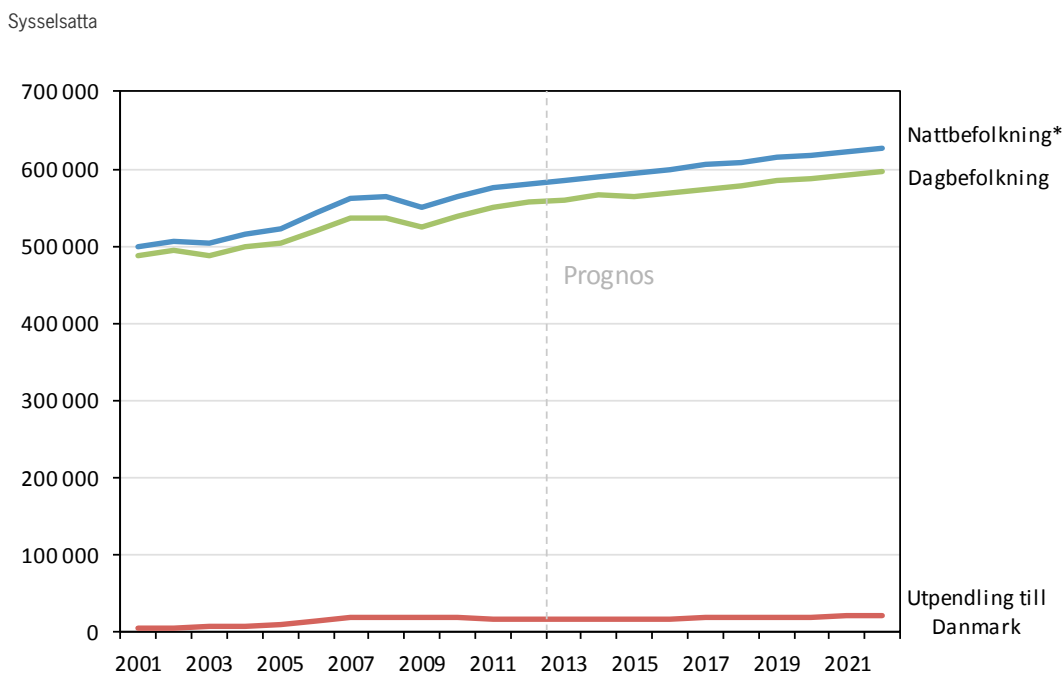
3 Basprognos

3.1 Skåne

3.1.1 Sysselsättning totalt

Resultatet av prognosen innebär en genomsnittlig ökning av den sysselsatta nattbefolkningen på knappt 0,8 procent per år. Detta motsvarar en ökning från 581 000 sysselsatta år 2012 till 627 000 år 2022, dvs. en total ökning på 46 000 sysselsatta. Av denna ökning utgör ca 4 500 ett ökat antal pendlare över Öresund till Danmark, dvs. en ökning med i genomsnitt 450 pendlare per år, enligt den separata prognosen i MOCCA¹⁰. Som jämförelse ökade den sysselsatta nattbefolkningen 2001-2012 med i genomsnitt ca 1,4 procent, dvs. betydligt snabbare. Under denna period ökade Öresunds-pendlarna med i genomsnitt ca 1 250 personer per år.

Figur 2
Sysselsättning 2001-2022 i Skåne enligt prognos



*Inklusive Öresundspendlare

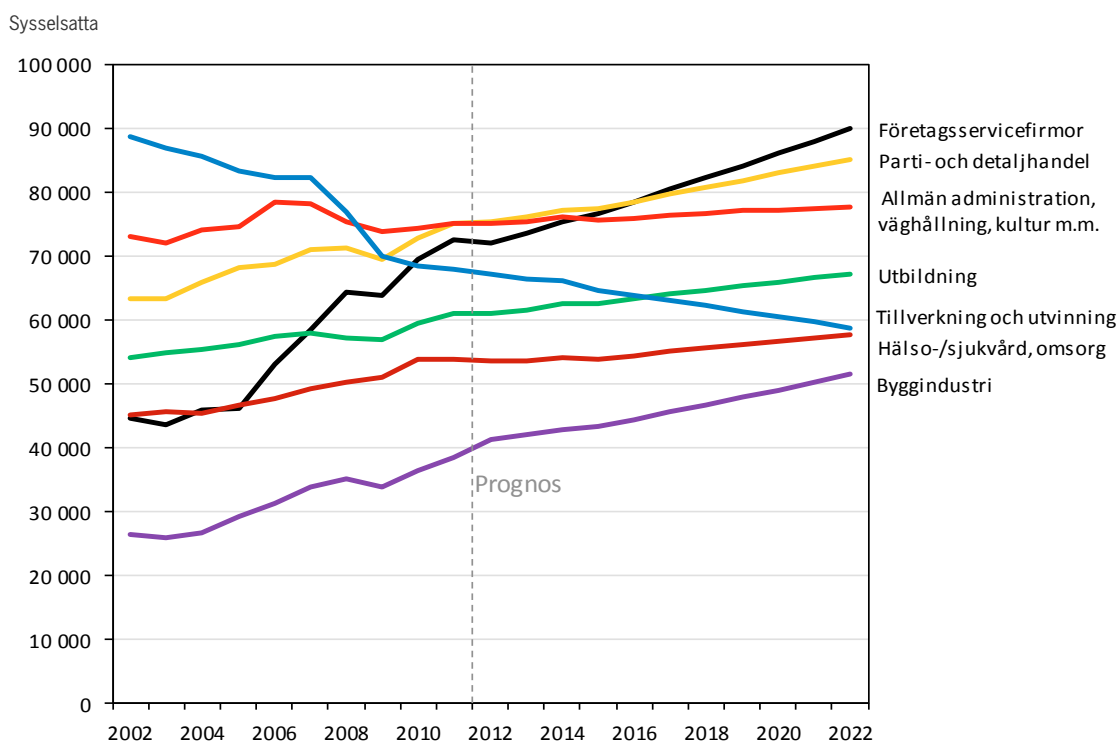
Dagbefolkningens utveckling har över tid i stort sett följt nattbefolkningen, vilket innebär att pendlingsandelen till övriga riket varit i huvudsak konstant. Enligt prognosen kommer denna utveckling att fortsätta även fram till år 2022. År 2001 uppgick den förvärvsarbetsande dagbefolkningen till drygt 488 000 personer. Med en genomsnittlig ökning fram till 2012 på 1,2 procent och en beräknad genomsnittlig ökning på 0,7 procent under prognosperioden, bedöms Skåne år 2022 ha en sysselsatt dagbefolkning på 597 000 personer. Detta innebär en total ökning på knappt 41 000 sysselsatta.

¹⁰ Antalet Öresundspendlare beräknas öka från ca 15 300 år 2012 till ca 19 800 år 2022.

3.1.2 Branschutzveckling

Under den senaste tioårsperioden har en betydande omstrukturering av näringslivet i Skåne ägt rum. Sysselsättningen inom industrin har minskat betydligt – i synnerhet vid konjunkturnedgången kring åren 2007-2009 – medan företagstjänsterna har expanderat kraftigt. År 2002 var antalet sysselsatta inom tillverkning och utvinning 89 000, vilket minskat till 68 000 personer år 2011. Under samma period har sysselsättningen inom företagstjänster ökat från 45 000 till 73 000.

Figur 3
Förvärvsarbetande i de största branscherna 2002-2022 i Skåne enligt prognos



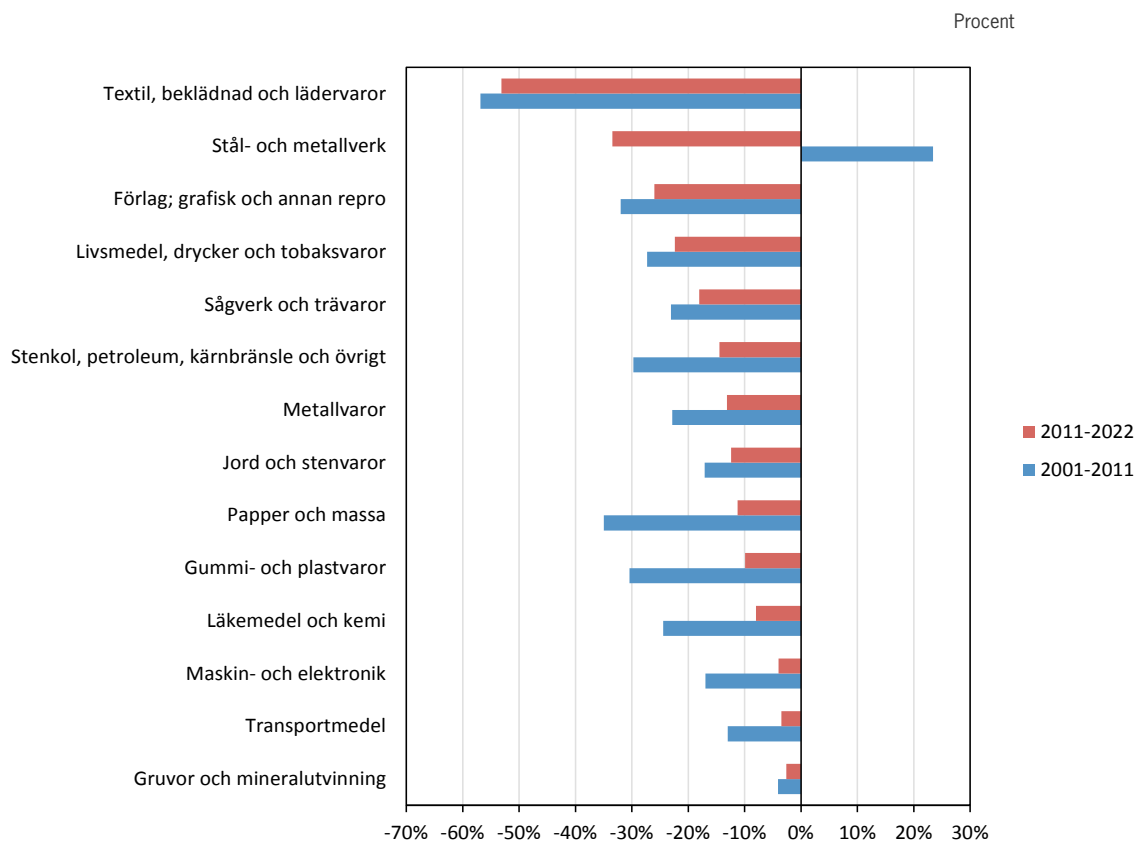
Enligt prognosberäkningen fortsätter denna omstrukturering fram till år 2022. Vid prognosperiodens slut bedöms sysselsättningen inom tillverkningsindustrin ha minskat ytterligare till 59 000 personer. Inom företagstjänster beräknas sysselsättningen fortsätta öka och omfatta 90 000 sysselsatta år 2022. Parti- och detaljhandel liksom byggindustrin beräknas också fortsätta växa under prognosperioden. Mellan åren 2002 och 2011 ökade sysselsättning inom byggbranschen från 26 000 till 38 000 personer, dvs. en ökning på över 45 procent. Under prognosperioden bedöms ökningen fortsätta i något lägre takt (34 procent), vilket innebär en sysselsättning på nära 52 000 personer år 2022.

I enlighet med prognosförutsättningarna växer de offentligt dominerade näringsgrenarna i takt med demografin. Eftersom befolkningen enligt Region Skånes prognos fortsätter växa under perioden fram till år 2022, beräknas även antalet sysselsatta inom vård och omsorg, utbildning och offentlig administration att öka. Ökningstakten är dock inte lika snabb som för företagstjänster, byggindustrin och handeln.

I prognosen görs inte beräkningar på någon mer detaljerad branschindelning inom företagstjänster. Men, sett till den senaste femårsperioden är det främst konsulter inriktade mot företagsorganisation, PR och kommunikation, samt FoU-institutioner som har vuxit mest. Inom parti- och detaljhandeln

har främst partihandel med maskiner, livsmedelsbutiker samt internethandeln ökat mest i sysselsättning. Byggindustrin har främst växt bland byggnadssnickare och totalentreprenörer.

Figur 4
Procentuell förändring av sysselsättning inom industrin 2001-2011 samt prognos 2011-2022 i Skåne



Ser man på en något mer detaljerad fördelning av utvecklingen inom industrin, framträder vissa skillnader mellan olika branscher. Under den senaste tioårsperioden är det endast inom stål- och metallverk som sysselsättningen har ökat, medan samtliga övriga branscher minskat, dock i olika omfattning.

Fram till år 2022 beräknas däremot stål- och metallverken vara en av de industribranscher som minskar allra mest, relativt sett, tillsammans med textil-, beklädnads och lädervaruindustrin¹¹. Maskin- och elektronikindustrin är den enskilt största industribranschen och beräknas också – tillsammans med de relativt små grupperna transportmedelsindustri, samt gruvor och mineralutvinning – ha bland den minsta relativa minskningen under prognosperioden.

¹¹ Förutom den allmänna osäkerhet som är förknippad med prognoser på branschnivå vill vi peka på den speciella osäkerhet som avser branschen stål- och metallverk, såväl historiskt som för prognosperioden. Att branschens registrerade sysselsättning har ökat 2001-2011 är till stor del en följd av att verksamheter i Båstad och Höganäs har omklassificerats från andra branscher.

I rapporten ”Tillverkning, tjänster och tillväxt – en ny bild av strukturomvandlingen i Skåne”¹² redogörs i mer detalj för hur industrins i Skåne har förändrats under den senaste tjuugoårsperioden. Där framgår att jämfört med utvecklingen i riket och övriga storstadslän 1985-2007 har tillverkningsindustrins produktion i Skåne vuxit långsammare, med långsammare produktivitetstillväxt och antalet industrisysselsatta har minskat snabbare.

Tillverkningsindustrin i Skåne är mer arbetsintensiv och i mindre grad kunskapsintensiv än i de övriga storstadsläna, vilket innebär att industrin i lägre grad än i övriga riket är koncentrerad till branscher med komparativa fördelar, dvs. branscher som genomsnittligt uppvisat god internationell konkurrenskraft.

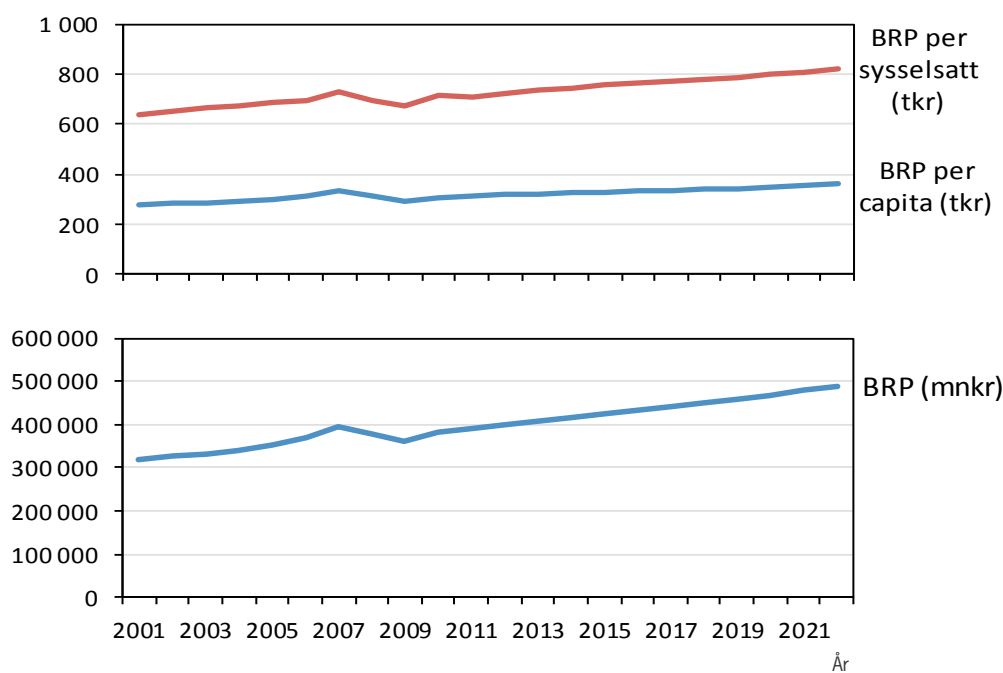
Tillverkningsindustrins generellt snabba produktivitetstillväxt är en viktig förklaring till den svaga utvecklingen av antalet industrisysselsatta, och skillnader i produktivitetstillväxt mellan tjänste- och varuproduktion är en central förklaring till den ökade sysselsättningsandelen i tjänstesektorn. En annan viktig förklaring är också att tjänsterelaterade verksamheter inom tillverkningsindustrin i växande grad flyttar till tjänsteföretag som är specialiserade på dessa aktiviteter.

3.1.3 Bruttoregionprodukt

Den totala bruttoregionprodukten (värdet av alla varor och tjänster som produceras under ett år) i Skåne ökade under 2001-2010 med i genomsnitt 2,1 procent (2010 års priser). Detta ligger strax under den genomsnittliga årliga tillväxten för hela riket under samma period på 2,2 procent.

Den beräknade BRP-tillväxten under prognosperioden blir även fortsättningsvis knappt 2,1 procent, vilket också det ligger under Konjunkturinstitutets bedömning för hela Sveriges årliga utveckling på 2,3 procent. Prognosen anger en nivå på total BRP för Skåne år 2022 på 498,6 miljarder kr, att jämföra med 382,9 miljarder kr år 2010.

Figur 5
Bruttoregionprodukt i Skåne 2001-2022 (prognos), totalt samt per capita och per sysselsatt

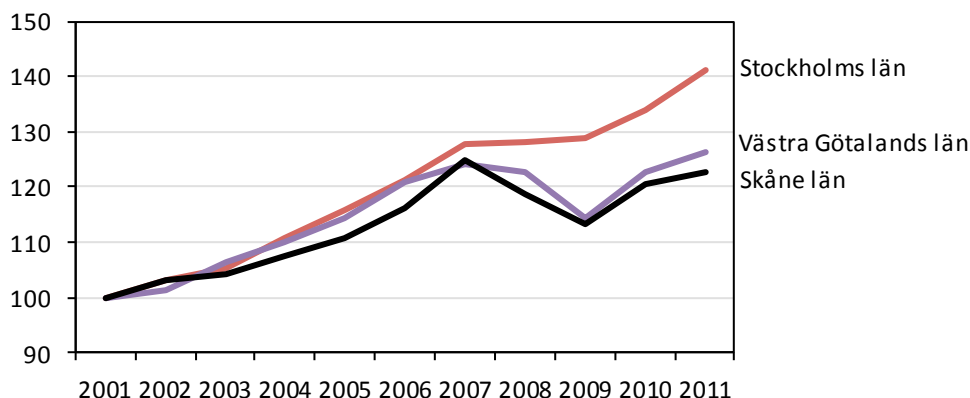


¹² Region Skåne/WSP, Tillverkning, tjänster och tillväxt – en ny bild av strukturomvandlingen i Skåne (2013)

Sett till förändringen per capita, beräknas ökningen i Skåne ligga på i genomsnitt 1,3 procent årligen, att jämföra med Konjunkturinstitutets bedömning på 1,5 procent årlig ökning i hela Sverige. Även ökningen per sysselsatt beräknas bli lägre i Skåne än i hela riket. Bedömningen på nationell nivå ligger på 1,5 procent årlig ökning, jämfört med 1,2 procent årlig ökning i Skåne.

Figur 6

Bruttoregionprodukt i storstadslänen 2001-2011 (index, basår 2001=100)



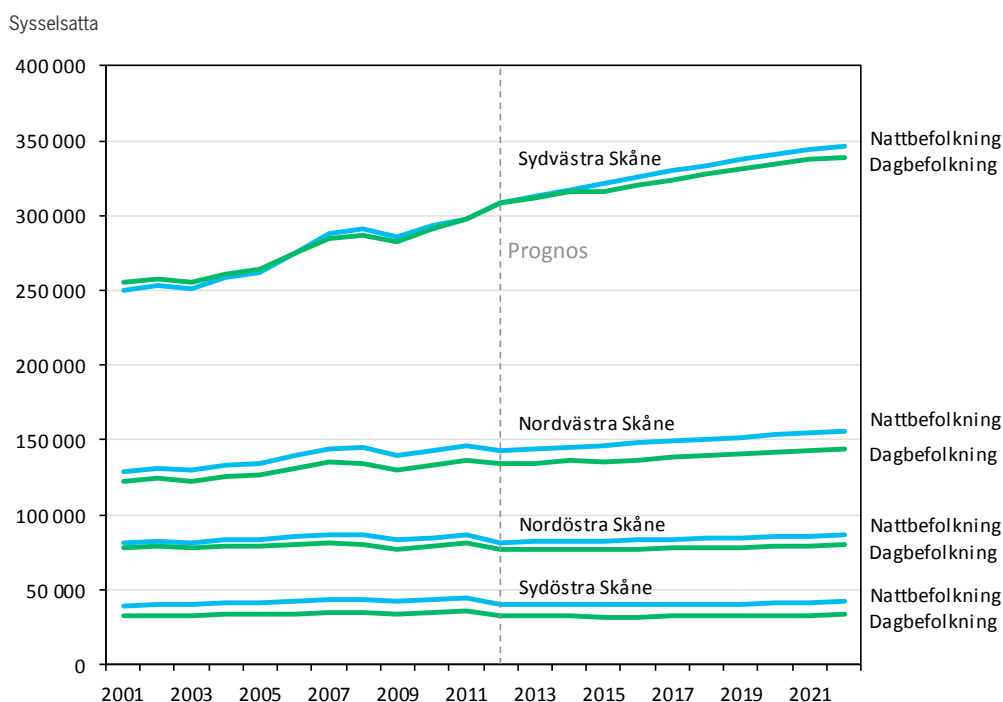
En jämförelse med de andra storstadslänen (Stockholm och Västra Götaland) visar att utvecklingen av Skånes BRP ligger under framför allt Stockholm. Det är främst lågkonjunkturen 2008-2009 som slog hårdare mot Skåne och Västra Götaland än mot Stockholm, då BRP i 2010 års priser minskade två år i rad i dessa regioner. Återhämtningen efter lågkonjunkturen har däremot skett i ungefär samma takt i alla storstadslänen.

3.2 Skånes fyra hörn

Sysselsättningsprognosen (exklusive Danmarkspendlarna) har även fördelats på Skånes ”fyra hörn” (Nordväst, Nordost, Sydväst och Sydost). Som framgår av figur 7 nedan, är den prognoserade tillväxten till allra största delen i Skåne koncentrerad till Skånes sydvästra hörn. Detta ligger väl i linje med den historiska utvecklingen de senaste tio åren. Den sysselsatta dagbefolkningen ökade under perioden 2001-2011 med i genomsnitt 1,5 procent i sydvästra Skåne och den genomsnittliga årliga ökningen 2011- 2022 beräknas bli 1,2 procent. Den fortsatta processen med en ökad koncentration till Skånes sydvästra hörn, främst Malmö-Lund, innebär att regiondelens andel av den sysselsatta dagbefolkningen i Skåne beräknas öka från 54 procent år 2011 till 57 procent år 2022. Prognosen anger därmed en total dagbefolkning på 339 000 personer i sydvästra hörnet vid prognosperiodens slut, vilket är en ökning med 41 000 sysselsatta från år 2011.

Figur 7

Sysselsättningsutveckling 2001-2022 i Skånes fyra hörn enligt prognos



I

något mindre utsträckning beräknas också sysselsättningen i nordvästra Skåne öka. Under prognosperioden blir den årliga ökningen 0,5 procent, vilket kan jämföras med 1,1 procent under perioden 2001-2011. Nordvästra hörnets andel av hela Skånes sysselsättning minskar trots detta från 25 till 24 procent, i och med sydvästra hörnets kraftiga ökning. Regiondelens totala dagbefolkning år 2022 beräknas uppgå till 144 000 personer.

I såväl nordöstra som i sydöstra Skåne beräknas däremot den sysselsatta dagbefolkningen stagnera. Antalet sysselsatta i nordöstra hörnet var 81 000 år 2011, vilket är i princip samma nivå som beräknas år 2022 enligt prognosen. I sydöstra Skåne beräknas sysselsättning minska med i genomsnitt 0,5 procent per år under prognosperioden, från en nivå på 36 000 personer år 2011. Tillsammans beräknas Skåne båda östra halvor svara för 19 procent av Skånes samlade sysselsatta dagbefolkning år 2022, vilket är en minskning från 21 procent år 2011.

Med antaganden om oförändrade pendlingsmönster i prognosen, är det även under perioden fram till år 2022 positiv nettopendling till Skånes sydvästra hörn, medan övriga delar har negativa netton. Det är alltså i större utsträckning i Malmö-Lund med omnejd som arbetsplatserna är lokaliserade och försörjs av arbetskraft från övriga delar av Skåne.

Utvecklingen av branschstrukturen i Skånes olika regiondelar visar tydligt att det i synnerhet är sydvästra hörnet som de största skillnaderna gentemot övriga länet framträder. Framför allt är det tjänstenäringarna som expanderar. Enligt prognosen beräknas antalet sysselsatta inom företagstjänster i sydvästra Skåne år 2022 uppgå till 65 000 personer, vilket är mer än dubbelt så många som i övriga länet tillsammans.

Nedgången inom industrin är däremot mer jämnt fördelad mellan Skånes olika regiondelar. Den årliga genomsnittliga minskningen av sysselsättningen inom industrin i sydvästra Skåne under prognosperioden beräknas bli -0,9 procent, medan minskningen är något större i övriga delar. År 2022 bedöms 44 procent av industrisysselsättningen vara lokaliserad till sydvästra hörnet och 30 procent

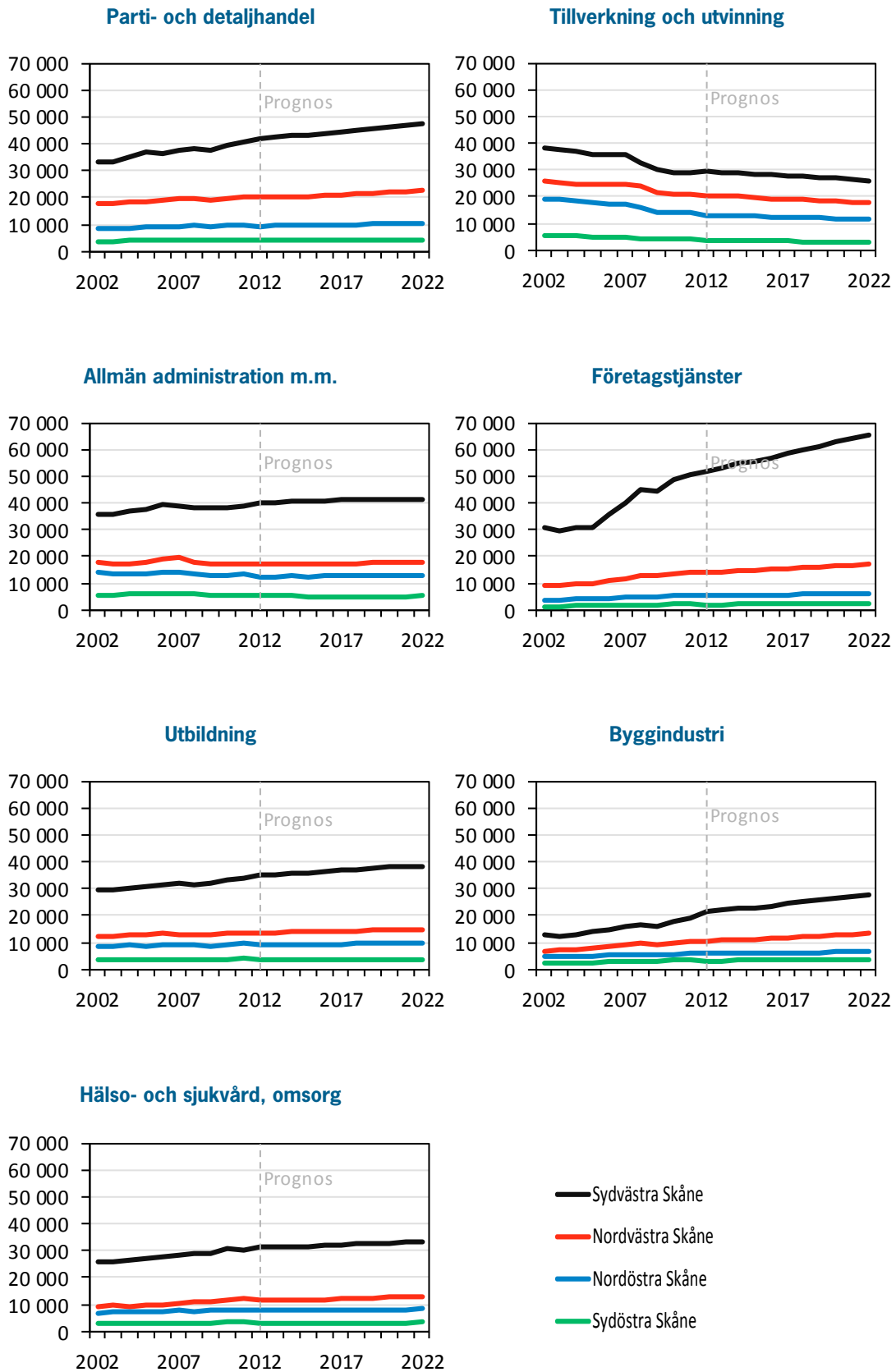
i det nordvästra. Detta innebär en ytterst begränsad omlokalisering av industrijobben från år 2011, då motsvarande andelar var 42 procent i sydväst och 31 procent i nordväst. De övriga stora bransch-aggregaten följer huvudsakligen den demografiska utvecklingen, i synnerhet de offentligt finansierade välfärdstjänsterna. Med huvuddelen av befolkningsökningen koncentrerad till sydvästra Skåne beräknas det även bli där som de största ökningarna av sysselsättningen fokuseras.

Avslutningsvis bör påpekas att fördelningen av sysselsättningsprognosen på Skånes fyra hörn genomfördes i ett skede som inte gjort det möjligt att beakta statistiken för år 2012. Även om prognosen i första hand tar sikte på slutåret 2022 kan det vara av intresse att beröra på vilket sätt statistiken avviker från prognosen för år 2012. Först, den sysselsatta nattbefolkningen i Skåne är ca 11 000 personer fler, och den sysselsatta dagbefolkningen 4 700 fler än i prognosen. Till en mindre del beror detta på att befolkningen har ökat något mer än prognostiserat¹³. Mellan 2011 och 2012 beräknas enligt prognosen sysselsatt dag- och nattbefolkning öka endast i Sydvästra Skåne. Enligt statistiken ökade dock sysselsatt nattbefolkning svagt även i Nordvästra Skåne och Sydöstra Skåne, och den sysselsatta dagbefolkningen ökade något i Nordvästra och Nordöstra Skåne.

¹³ Huvudorsaken är att den beräknade förvärvsgraden år 2012 ligger lägre än den faktiska. Basåret för modellberäkningarna är 2009. Enligt beskrivningen ovan antas att förvärvsgraden för olika grupper (ålder, kön, födelseland, utbildning) från år 2009 fram till år 2022 gradvis anpassas till 2007 års nivå. Statistiken för 2012 tyder på att denna anpassning har gått snabbare än vad som antagits i prognosen.

Figur 8

Förvärvsarbetande i de största branscherna per hörn i Skåne 2002-2022 enligt prognos



4 Prognoser uppdelade på utbildning

4.1 Förutsättningar och motiv för alternativa prognoser

I modellberäkningarna är arbetskraften uppdelad på 12 utbildningsgrupper, ordnade efter nivå och inriktning. De fyra nivåerna är *utbildning kortare än 3-årigt gymnasium*, *3-årig gymnasieutbildning*, *kortare än 3-årig eftergymnasial* samt *3-årig eller längre eftergymnasial* utbildning. För respektive utbildningsnivå finns det en till fyra inriktningar: *allmän* (förgymnasial, gymnasial och eftergymnasial nivå), *yrkesförberedande* (gymnasial nivå), *teknik och naturvetenskap* (gymnasial och eftergymnasial nivå), *vård* (eftergymnasial nivå), samt *pedagogik* (eftergymnasial nivå).

För respektive bransch fördelas total arbetskraftsefterfrågan (total sysselsättning) på utbildningsgrupper med stöd av basårets fördelning, som justeras marginellt under prognosperioden. Den marginella justeringen bestäms från utbudssidan: andelen sysselsatta i olika utbildningsgrupper ändras i samma proportion som deras andel av befolkningen i yrkesverksam ålder förändras; t ex minskar andelen med förgymnasial utbildning.

Befolkningens fördelning på utbildningsgrupper beräknas med uppskattade övergångssannolikheter (fixa parametrar). Övergången från, exempelvis, gymnasial utbildning till längre eftergymnasial utbildning med inriktning mot arbete inom vårdyrken, beräknas variera med dels individens egenskaper (ålder, kön och födelseland), dels med bostadskommun. Bostadskommunerna är indelade i ett antal kommuntyper som avser att fånga in hur övergångssannolikheterna varierar mellan exempelvis universitets-/högskoleorter och andra kommuner¹⁴. Med dessa förutsättningar redovisas basprognosens resultat i följande avsnitt 4.2.

Givet den osäkerhet som är förknippad med beräkningarna är det motiverat att komplettera analysen och i vissa delar teckna en alternativ bild till basprognosen. Ett första skäl för att komplettera analysen är att de sysselsattas fördelning på utbildningsbakgrund inte är någon precis indikator på de kvalifikations- och kompetenskrav som efterfrågas. En bättre indikator är att se hur sysselsättningen är fördelad på olika yrken (funktioner), och vilka krav på adekvat utbildningsbakgrund som har definierats för respektive yrke¹⁵. I avsnitt 4.3 genomförs därför en kompletterande (eller alternativ) analys där efterfrågan på arbetskraft per utbildningsbakgrund härleds från fördelningen på olika yrken inom respektive bransch. Den resulterande efterfrågan på arbetskraft per utbildningsbakgrund jämförs där efter med basprognosens modellberäknade efterfrågan.

Vidare finns det en osäkerhet i de beräkningar som fördelar befolkningen på utbildningsgrupper. De fixa övergångssannolikheter som används är baserade på observerade övergångsfrekvenser för åren 2001-2003. Det är osäkert hur väl dessa parametrar förmår återge, exempelvis, antalet examinerade från olika utbildningar under prognosperioden. Det finns också en osäkerhet ifråga om inflyttarnas fördelning på utbildning, inte minst vad gäller de utlandsföddas utbildning. För att belysa denna osäkerhet redovisas i avsnitt 4.4 en alternativ prognos av befolkningens fördelning på utbildningsgrupper. I avsnitt 4.5 ges en avslutande diskussion.

¹⁴ Mer än 90 procent av alla kommuner i riket är klassade som "normalkommuner", och alla kommunerna i Skåne ingår i denna kategori, med undantag för Malmö och Lund. Båda dessa kommuner har högre övergångsfrekvenser till eftergymnasial utbildning än riksgenomsnittet

¹⁵ Inte heller vad som definierats som adekvat utbildningsbakgrund är alltid en precis indikator på de kvalifikations- och kompetenskrav som efterfrågas. Bortsett från utbildningar som legitimerar för viss yrkesverksamhet (exemplet läkare) finns många exempel på personer som i arbetslivet kvalificerat sig för arbetsuppgifter utanför de områden som de har formell utbildningsbakgrund för.

4.2 Basprognos för sysselsatta per utbildningsbakgrund

En samlad bild av basprognosen med avseende på sysselsättning och befolkning per utbildningsgrupp visas i Tabell 3 nedan. (Uppgifter per bransch redovisas i separat dokument **Prognos Skåne 2022.xlsx**, Tabell 9 och Tabell 10.)

Tabell 3

Basprognos Skåne, årlig förändring av sysselsättning (förvärvsarbetande dagbefolkning) och befolkning 16-74 år per utbildningsgrupp 2011-2022

Utb. grupp	Årlig förändring, procent		Årlig förändring, antal personer	
	Sysselsättning	Bef. 16-74	Sysselsättning	Bef. 16-74
10	-3.2%	-3.2%	-5 327	-11 236
21	-2.6%	-4.3%	-45	-333
22	2.6%	3.2%	2 095	2 755
23	2.8%	1.8%	1 971	2 247
31	2.1%	2.3%	535	839
32	-0.5%	1.1%	96	239
33	1.8%	3.6%	243	785
34	1.6%	1.0%	364	593
41	4.7%	5.2%	1 847	2 896
42	1.6%	3.1%	632	1 445
43	2.9%	3.9%	963	1 767
44	1.9%	2.6%	859	1 973
Summa	0.7%	0.4%	4 233	3 970

Utb. grupp

10	Utb kortare än 3-årigt gymnasium
21	3-årig teoretisk gymnasieutb; teknik, naturvetenskap
22	3-årig teoretisk gymnasieutb; samhällsvetenskap, humanistisk m.m.
23	3-årig yrkesförberedande gymnasieutb
31	Eftergymn utb kortare än 3 år; teknik, naturvetenskap
32	Eftergymn utb kortare än 3 år; vård
33	Eftergymn utb kortare än 3 år; pedagogik
34	Eftergymn utb kortare än 3 år; övrig
41	Minst 3-årig eftergymn utb; teknik, naturvetenskap
42	Minst 3-årig eftergymn utb; vård
43	Minst 3-årig eftergymn utb; pedagogik
44	Minst 3-årig eftergymn utb; övrig

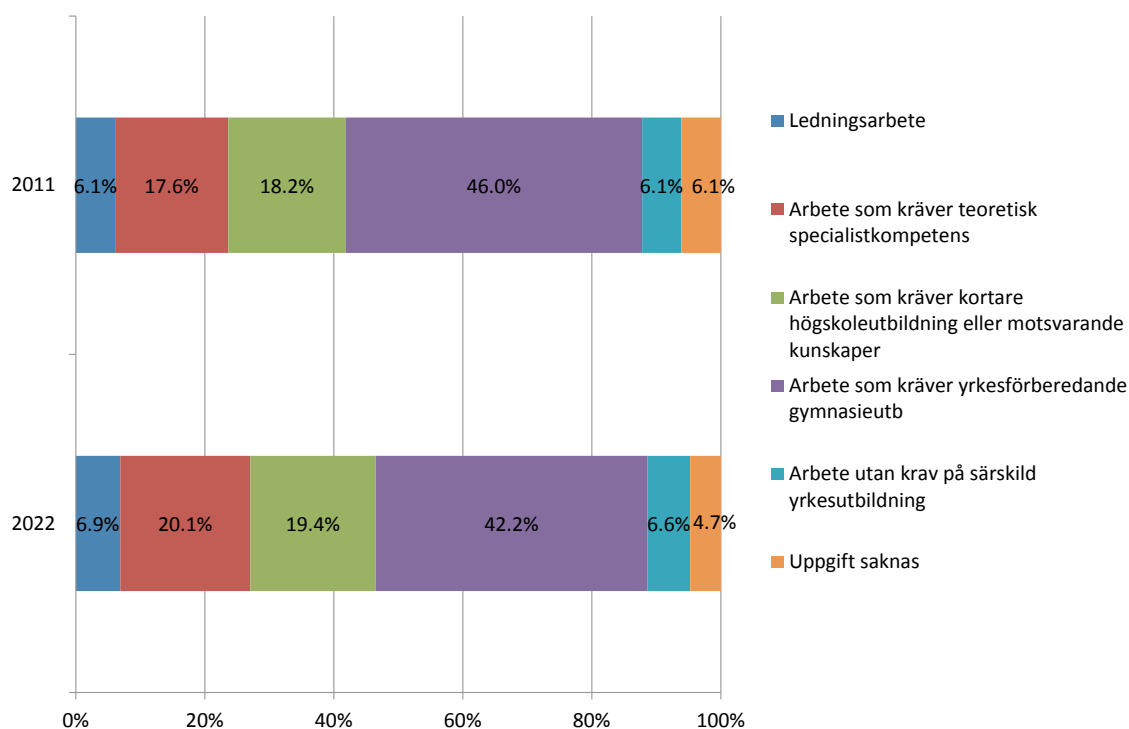
Enligt basprognosen förväntas en kraftig minskning av befolkning 16-74 år med kortare utbildning än 3-årigt gymnasium, drygt 11 200 per år, och motsvarande sysselsättning förväntas minska med drygt 5 300 per år. Även gruppen med teoretisk gymnasieutbildning inriktad mot teknik och naturvetenskap beräknas minska. Samtidigt förväntas eftergymnasialt utbildade med denna inriktning öka

kraftigt, såväl i befolkningen som sysselsättningen. Generellt beräknas befolkningen i alla grupper med längre eftergymnasial utbildning öka kraftigt och betydligt mer än vad motsvarande sysselsättning ökar.

4.3 Framskrivning av efterfrågan baserad på yrkesprognos

Som framfördes ovan är sysselsättningens fördelning på olika yrkesgrupper en bättre indikator på de kvalifikations- och kompetenskrav som efterfrågas, jämfört med att enbart se hur sysselsättningen är fördelad med avseende på utbildningsbakgrund. För att göra en prognos (framskrivning) av fördelningen på olika yrkesgrupper för år 2022 har vi utgått från uppgifter per bransch (30 branscher) för åren 2004, 2008 och 2011. I de fall som fördelningen på olika yrkesgrupper inom en bransch har förändrats signifikant under hela perioden 2004-2011 antas att denna förändring fortgår under perioden 2011-2022¹⁶. En samlad bild av sysselsättningens fördelning på yrkesgrupper år 2011 och den framskrivna fördelningen år 2022 visas i Figur 9. (Se även **Prognos Skåne 2022.xlsx**, Tabell 11.)

Figur 9
Sysselsättningen i Skåne per yrkesgrupp år 2011; framskrivning till år 2022



Framskrivningen innebär att andelen i yrkesgruppen *Arbete som kräver teoretisk specialistkompetens* ökar snabbast, med ca 2,5 procentenheter; även andelen i yrkesgruppen *Arbete som kräver kortare högskoleutbildning* ökar relativt mycket, med 1,2 procentenheter. Övriga yrkesgrupper med ökade andelar är *Ledningsarbete*, 0,8 procentenheter, och *Arbete utan krav på särskild yrkesutbildning*, 0,5 procentenheter.

¹⁶ Totalt antal yrke-bransch grupper är 180 (6 yrkesgrupper och 30 branscher). I knappt hälften av fallen har yrkets andel av branschens sysselsättning förändrats med mer än 1 procentenhet 2004-2011. En förändring större än 1 procentenhet definieras som signifikant, och samma förändring antas för den längre perioden 2011-2022. Det bör påpekas att en förändrad yrkesfördelning för en bransch 2004-2011 kan vara resultatet av en förändrad branschammansättning inom respektive bransch. Vid framskrivningen 2011-2022 antas att denna påverkan är densamma som 2004-2011. Det bör påpekas att det naturligtvis hade varit önskvärt att kunna basera framskrivningen på data för en längre period än 2004-2011. Vi har dock inte haft tillgång till data före år 2004.

Den yrkesgrupp som enligt framskrivningen beräknas gå tillbaka som andel av sysselsättningen är *Arbete som kräver yrkesförberedande gymnasieutbildning*, som minskar från 46 procent till drygt 42 procent, vilket motsvarar en minskning med 3,8 procentenheter under perioden. Även gruppen *Uppgift saknas* minskar, med 1,4 procentenheter.

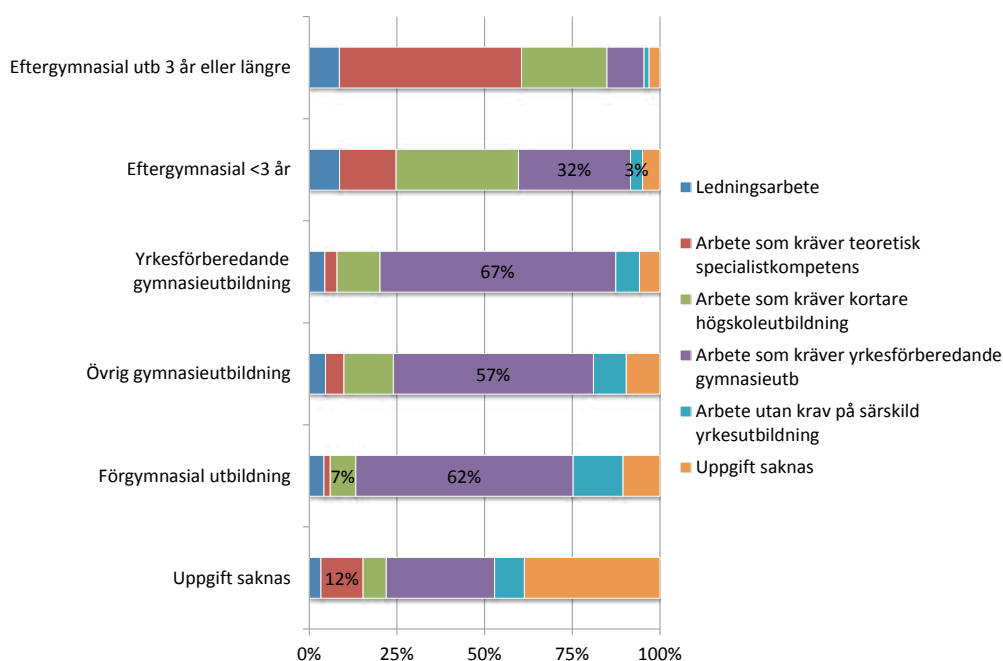
Den beräknade förändringen av sysselsättningens fördelning på de olika yrkesgrupperna kan uppdelas på två komponenter, en "branscheffekt", dvs. effekten av en förändrad branschstruktur, och en "yrkeseffekt", dvs. effekten av en förändrad yrkesfördelning inom respektive bransch. För yrkesgrupperna *Arbete som kräver teoretisk specialistkompetens* och *Arbete som kräver yrkesförberedande gymnasieutbildning* kan det visas att mer än 80 procent av den ökade respektive minskade andelen kan tillskrivas "yrkeseffekten". För övriga yrkesgrupper är "bransch"- och "yrkeseffekten" omkring 50 procent vardera.

För de tre yrkesgrupperna *Arbete som kräver teoretisk specialistkompetens*, *Arbete som kräver kortare högskoleutbildning* och *Arbete som kräver yrkesförberedande gymnasieutbildning*, som tillsammans svarar för mer än 80 procent av sysselsättningen, är den adekvata utbildningsbakgrunden definierad. En direkt jämförelse med basprognosens resultat visar, exempelvis, att antalet sysselsatta i yrkesgruppen *Arbete som kräver yrkesförberedande gymnasieutbildning* enligt yrkesprognosen år 2022 beräknas bli betydligt fler än antalet sysselsatta i motsvarande utbildningsgrupper enligt basprognosen. Men vad en sådan direkt jämförelse bortser från är att adekvat utbildningsbakgrund inte betyder att *alla* som är sysselsatta inom yrket kan förväntas ha denna utbildning. Det framgår av data för år 2011 som visar att antalet sysselsatta i yrkesgruppen *Arbete som kräver yrkesförberedande gymnasieutbildning* är drygt 30 000 fler än antal sysselsatta i motsvarande utbildningsgrupper¹⁷.

För att härleda vilken efterfrågan på arbetskraft per utbildningsbakgrund som kan förväntas följa av yrkesprognosen måste vi försöka bedöma hur personer med olika utbildningsbakgrund fördelas på olika yrkesgrupper år 2022. Den observerade fördelningen år 2011 visas i Figur 10 nedan. Av figuren framgår att de tre yrkesgrupper där adekvat utbildningsbakgrund är definierad också är de yrkesgrupperna med huvuddelen, eller störst andel, av de sysselsatta med motsvarande utbildningsbakgrund. Exempelvis arbetar 52 procent av alla med längre eftergymnasial utbildning inom yrken som kräver teoretisk specialistkompetens och 67 procent av alla med yrkesförberedande gymnasieutbildning arbetar inom yrken som kräver denna utbildningsbakgrund.

Men det framgår också att av alla med kortare eftergymnasial utbildning är det nästan lika många som arbetar i yrken med krav på yrkesförberedande gymnasieutbildning, jämfört med de som arbetar i yrken som kräver kortare högskoleutbildning. Bland personer med förgymnasial utbildning är det som väntat en större andel som arbetar i yrken utan krav på särskild yrkesutbildning, jämfört med motsvarande andel för personer med gymnasieutbildning eller eftergymnasial utbildning. Men bland personer med förgymnasial utbildning är andelen som arbetar i yrken som kräver yrkesförberedande gymnasieutbildning nästan lika hög som andelen bland personer med den adekvata utbildningen, yrkesförberedande gymnasieutbildning.

¹⁷ I Skåne år 2011 var gruppen *Yrkesförberedande gymnasieutbildning kortare än 3 år* 47 procent av befolkningen 16-74 år med *Utbildning kortare än 3-årigt gymnasium*. Motsvarande andel för sysselsatt dagbefolkning var 58 procent, samma andel som år 2008.

Figur 10**Syssestättningen i Skåne per utbildningsbakgrund fördelad på olika yrkesgrupper år 2011**

Vid en jämförelse med motsvarande data för år 2004 framgår bland annat följande: Bland personer med längre eftergymnasial utbildning har andelen som arbetar i yrken med krav på teoretisk specialistkompetens minskat med nästan 8 procentenheter, medan andelen som arbetar i yrken med krav på kortare högskoleutbildning har ökat med drygt 7 procentenheter, och andelen som arbetar i yrken med krav på yrkesförberedande gymnasieutbildning ökat med 1,5 procentenheter. Bland personer med kortare eftergymnasial utbildning har andelen som arbetar i yrken med krav på eftergymnasial utbildning minskat med nästan 8 procentenheter, medan andelen som arbetar i yrken med krav på yrkesförberedande gymnasieutbildning ökat med nästan 7 procentenheter. Bland personer som har yrkesförberedande gymnasieutbildning har andelen som arbetar i motsvarande yrkesgrupp ökat med 1,3 procentenheter; i övrigt är förändringarna små. Bland personer som har övrig gymnasieutbildning är den största förändringen att andelen som arbetar i yrken med krav på yrkesförberedande gymnasieutbildning har minskat med 4 procentenheter.

Dessa förändringar tyder på att det förändrade utbudet på arbetskraft med olika utbildningsbakgrund inte har harmonierat med den förändrade efterfrågan för jobb i yrken med krav på motsvarande utbildningsbakgrund.

Det får också stöd av den statistik som visar hur befolkningen och syssestättningen förändrats per utbildningsbakgrund. Under perioden 2004-2011 har utbudet (befolkningen 16-74) vuxit snabbare än efterfrågan (antal syssestatta) för gruppen med allmän (ej yrkesförberedande) gymnasieutbildning och för gruppen med kortare eftergymnasial utbildning. Efterfrågan har ökat marginellt snabbare än utbudet för gruppen med längre eftergymnasial utbildning, medan efterfrågan har ökat klart snabbare än utbudet för gruppen med 3-årig yrkesförberedande gymnasieutbildning. Dessa variationer i utbuds- och efterfrågeförändringar per utbildningsbakgrund kan bidra till att förstå den omfördelning mellan utbildningsgrupper inom respektive yrkesgrupp som ägt rum.

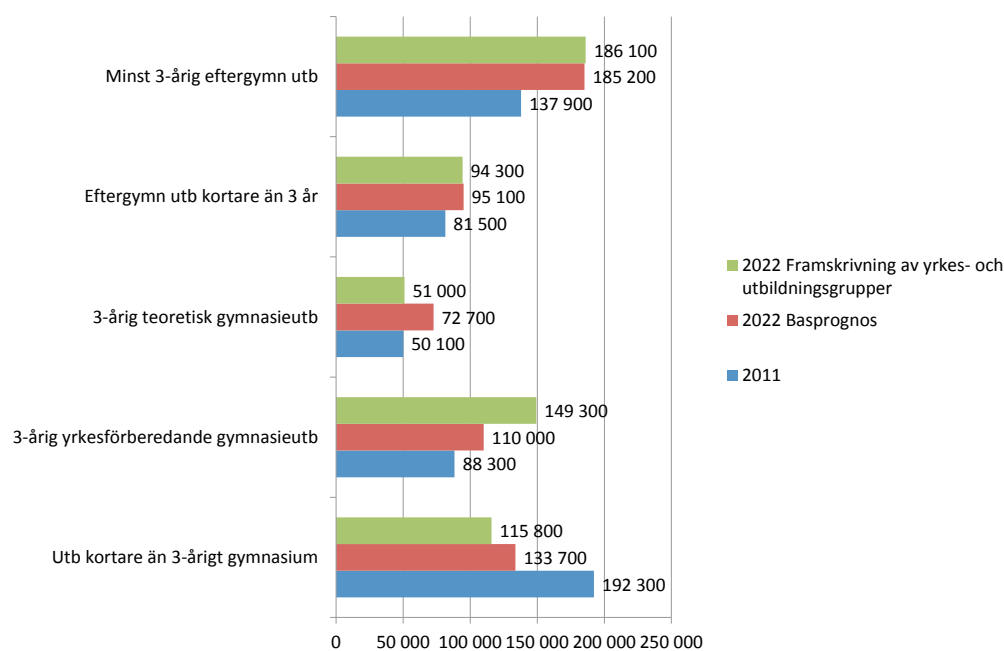
Enligt basprognosen, Tabell 3, kommer utbuds- och efterfrågeförändringarna per utbildningsgrupp att variera på ungefär samma sätt fram till år 2022 som 2004-2011. Fram till år 2022 antas därför att

de omfördelningar mellan utbildningsgrupper inom respektive yrkesgrupp och bransch som observerats 2004-2011 kommer att fortsätta.

För yrkesgruppen *Arbete som kräver yrkesförberedande gymnasieutbildning* räknas även 2-årig gymnasieutbildning som adekvat utbildningsbakgrund. Om branschens antal sysselsatta i hela gruppen yrkesförberedande gymnasieutbildning beräknas öka antas att endast de med 2-årig gymnasieutbildning som år 2011 är yngre än 54 år kvarstår som sysselsatta. Vid minskad sysselsättning för hela gruppen yrkesförberedande gymnasieutbildning antas att samma grupp med 2-årig utbildning minskar proportionellt. I Figur 11 visas en samlad bild av antalet sysselsatta per utbildningsgrupp år 2011, och år 2022 enligt basprognosen och den framskrivning av yrkes-/utbildningsgrupper som beskrivits ovan (För resultat på branschnivå, se **Prognos Skåne 2022.xlsx**, Tabell 12.)

Figur 11

Sysselsättningen i Skåne per utbildningsbakgrund år 2011 och år 2022 enligt basprognos och framskrivning av yrkes- och utbildningsgrupper



Framskrivningen med ledning av branschernas förändrade yrkesstruktur, och förändrade sammansättning med avseende på utbildningsbakgrund inom respektive yrkesgrupp, avviker från basprognosen i flera avseenden. Den alternativa ”yrkesbaserade” framskrivningen innebär nästan 40 000 fler sysselsatta med 3-årig yrkesförberedande gymnasium, medan de med lägre än 3-årigt gymnasium beräknas bli ca 18 000 färre. Totalt för alla branscher är skillnaden mellan basprognos och den alternativa framskrivningen endast marginell med avseende på grupperna med kortare och längre eftergymnasial utbildning. På branschnivå är däremot skillnaden mellan basprognos och den alternativa framskrivningen relativt stor för alla utbildningsgrupper; för exempelvis gruppen med minst 3-årig eftergymnasial utbildning avviker andelen sysselsatta i medeltal med 5 procentenheter, medan andelen på aggregerad nivå avviker med mindre än 1 procentenhet.

4.4 Alternativ prognos för befolkning per utbildning

Enligt basprognosen förväntas en kraftig minskning av befolkning 16-74 år med kortare utbildning än 3-årigt gymnasium, drygt 11 200 per år. Med hänsyn till osäkerheten i de beräkningar som fördelar befolkningen på utbildningsgrupper har vi genomfört en alternativ prognos. Underlaget för denna alternativa prognos är en modellbaserad befolkningsframskrivning för Skåne perioden 2001-2010, med tillämpning av observerat födelsenetto och flyttnetto. Befolkningens fördelning på utbildningsgrupper enligt denna framskrivning innebär vissa avvikelser jämfört med den faktiska fördelningen. Det observerade prognosfelet år 2010, procentandel per utbildningsgrupp, fördelad på de olika utbildningsgrupperna tillämpas därefter för att justera basprognosens fördelning år 2022.

En samlad bild av skillnaden mellan basprognos och alternativ prognos visas i Tabell 4. Den mest markanta skillnaden är att utbildningsgrupp 10, utbildning kortare än 3-årigt gymnasium, minskar i en betydligt långsammare takt än i basprognosen, medan befolkningen med eftergymnasial utbildning ökar i långsammare takt.

Tabell 4

Basprognos och alternativ prognos för befolkning 16-74 år per utbildningsgrupp 2011-2022 i Skåne

Utb. grupp	Årlig förändring, procent		Årlig förändring, antal personer	
	Basprognos	Alternativ	Basprognos	Alternativ
10	-3.2%	-2.3%	-11 236	-8 422
21	-4.3%	-4.7%	-333	-354
22	3.2%	2.2%	2 755	1 780
23	1.8%	2.0%	2 247	2 518
31	2.3%	1.6%	839	575
32	1.1%	0.6%	239	124
33	3.6%	1.2%	785	244
34	1.0%	1.2%	593	740
41	5.2%	4.2%	2 896	2 170
42	3.1%	3.1%	1 445	1 446
43	3.9%	3.0%	1 767	1 300
44	2.6%	2.4%	1 973	1 847
Summa	0.4%	0.4%	3 970	3 970

4.5 Avslutande diskussion

Givet basprognosen för Skånes befolkning och sysselsättning till år 2022 har vi i detta kapitel redovisat några alternativ för hur utvecklingen av utbud och efterfrågan på arbetskraft kan fördelas på olika utbildningsgrupper. Dessa alternativ motiveras av den osäkerhet som är förknippad med prognoser i detta avseende.

Enligt basprognosen förväntas en kraftig minskning av befolkningen med kortare utbildning än 3-årigt gymnasium, drygt 11 200 per år, och motsvarande sysselsättning förväntas minska med drygt 5 300 per år. För personer med längre eftergymnasial utbildning beräknas både utbudet (befolkningen) och efterfrågan (sysselsättningen) öka relativt kraftigt. Detta gäller i synnerhet för personer med längre eftergymnasial utbildning inriktad mot teknik och naturvetenskap. Basprognosen utgår från att fördelningen på olika utbildningsgrupper inom en bransch ändras i samma proportion som utbildningsgruppens andel av befolkningen i yrkesverksam ålder förändras.

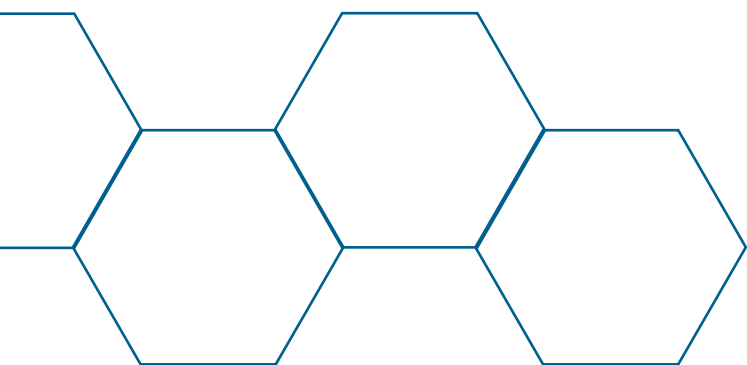
En alternativ fördelning av sysselsatta per utbildningsgrupper baseras i stället på branschernas förändrade yrkesstruktur, och den förändrade sammansättningen av utbildningsgrupper inom respektive yrkesgrupp. Detta alternativ avviker från basprognosen i flera avseenden. Bland annat innebär en sådan ”yrkesbaserad” framskrivning att antalet sysselsatta med 3-årig yrkesförberedande gymnasium år 2022 blir nästan 40 000 fler än i basprognosen, medan de med lägre än 3-årigt gymnasium beräknas bli ca 18 000 färre.

En alternativ fördelning av befolkningen per utbildningsgrupp baseras på en justering av basprognosen med ledning av prognosfelet vid en framskrivning för perioden 2001-2010. Detta alternativ innebär att befolkningen med enbart grundskoleutbildning minskar i en betydligt långsammare takt än i basprognosen, medan befolkningen med eftergymnasial utbildning ökar i långsammare takt än i basprognosen.

Den samlade bilden kan beskrivas enligt följande. Efterfrågan på personer med enbart grundskoleutbildning beräknas minska kraftigt. Även om utbudet också kommer att minska beräknas ett ökat överskott på arbetskraft med enbart grundskola. För gruppen med 3-årig yrkesförberedande gymnasium förväntas brist på arbetskraft, och en jämförelse mellan den ”yrkesbaserade” framskrivningen och basprognosen visar att en stor del av denna brist återfinns inom hälso- och sjukvården.

Den alternativa prognosen för befolkningens fördelning på utbildningsgrupper innebär att utbudet på personer med eftergymnasial utbildning ökar långsammare än i basprognosen. Detta gäller framförallt eftergymnasial utbildning med inriktning mot teknik och naturvetenskap, och pedagogik.

Sammantaget överensstämmer denna bild tämligen väl med vad som framförts i den tidigare genomförda prognosen för Skåne¹⁸; ett ökat behov av personal inom teknik, vård och skola, samtidigt som det förväntas uppstå brist på dessa utbildningsgrupper.

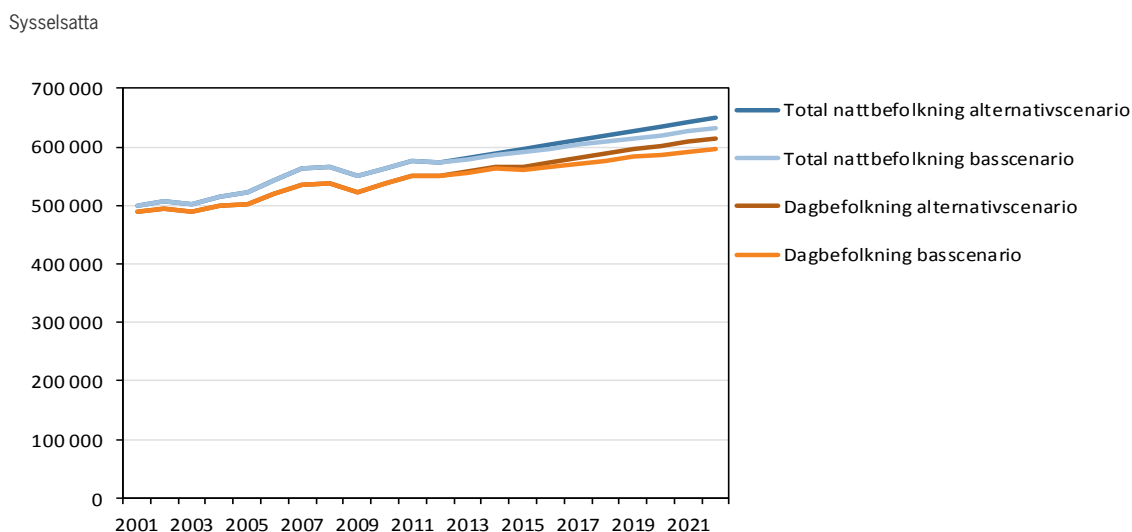


¹⁸ Region Skåne/Näringsliv Skåne, Utbildnings- och arbetsmarknadsprognos för Skåne – med sikte på 2020 (publicerad 2012)

5 Högre förvärvsgrad för utlandsfödda

I det alternativa scenariot, med högre förvärvsgrad för utomnordiskt födda, antas skillnaden mellan denna grupp och personer födda i Sverige gradvis minska med en tredjedel fram till år 2022. Förutsättningarna för scenariot beskrivs i avsnitt 2.2 ovan. Vid prognosperiodens slut beräknas den ökade förvärvsgraden ge upphov till totalt ytterligare nära 16 000 sysselsatta i nattbefolkningen, vilket motsvarar en ökning på 2,6 procent jämfört med basscenariot.

Figur 12
Sysselsatt natt- och dagbefolkning i Skåne 2001-2022 enligt basscenario och alternativscenari



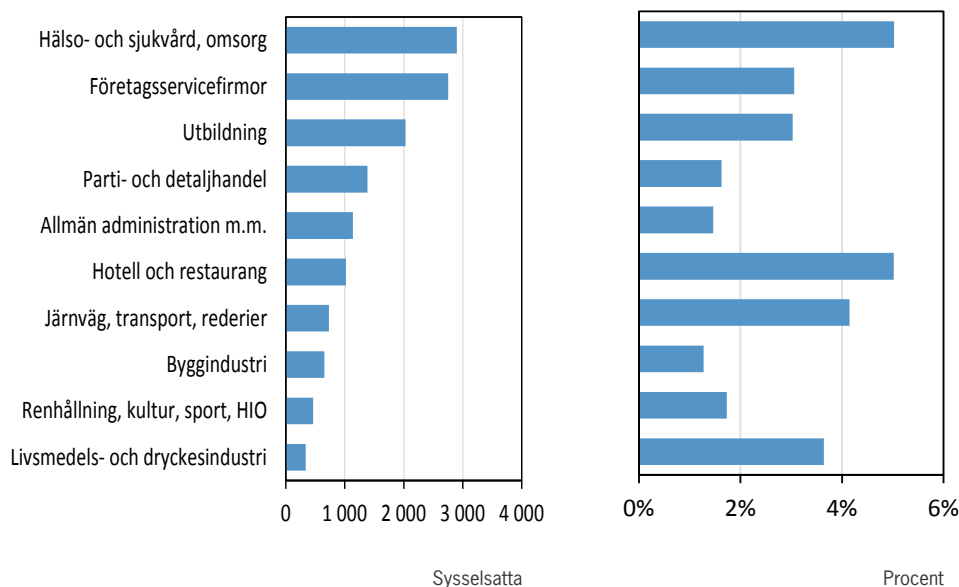
I scenariot antas endast effekter på den skånska arbetsmarknaden, varför den sysselsatta dagbefolkningen ökar i motsvarande grad, som framgår av Figur 12 ovan.

Den ökade sysselsättningens fördelning på branscher har baserats på hur utomnordiskt födda i genomsnitt över tid har varit fördelade, givet ålder, kön och utbildning. Den ökade sysselsättningen beräknas dessutom generera indirekta sysselsättningseffekter, i form av exempelvis ökad avsättning för underleverantörer till de expanderande branscherna, och inducerade sysselsättningseffekter, vilket innebär ökad sysselsättning till följd av den växande ekonomin i form av exempelvis ökad konsumtion.

Som framgår av Figur 13 nedan är det främst inom hälsovård, sjukvård och omsorg samt inom företagstjänster som den ökade sysselsättningen bland utomnordiskt födda beräknas lokaliseras. År 2022 bedöms 18,5 procent av de tillkommande förvärvsarbetande i alternativscenariot arbeta inom vårdsektorn och 17,5 procent inom företagsnära tjänster. Sett utifrån historiska data är det inom företagstjänster i hög utsträckning lokalvård som avses. En relativt stor andel av ökningen äger också rum inom utbildning och parti- och detaljhandel.

Figur 13

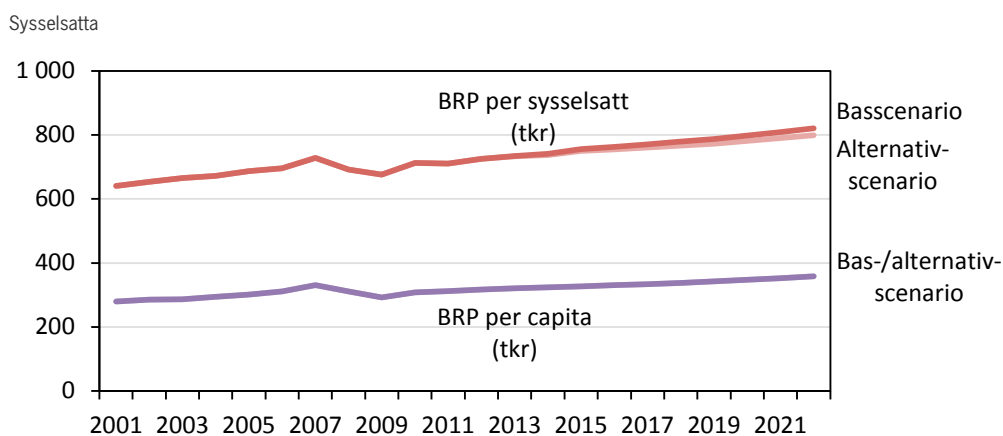
Sysselsättningstillskott i de största branscherna i alternativscenariot, antal och procentuell ökning jämfört med basscenario, år 2022 i Skåne



Sett till branschernas totala storlek är det dock – förutom hälso- och sjukvård samt omsorg – hotell- och restaurangnäringen samt transportsektorn som i relativa termer kommer att öka mest. Sysselsättningen inom hotell- och restaurangbranschen beräknas öka med 5 procent till följd av de utomnordiskt födda ökade förvärvsgrad, medan sysselsättningen inom transportnäringen ökar med drygt 4 procent. Även livsmedelsindustrin, där totalt sett en relativt liten andel av de nytillkommande sysselsatta lokaliserar, beräknas öka betydligt mer i relativa termer. En ökning av sysselsättningen med drygt 300 personer i denna bransch, ger upphov till en relativ ökning på 3,6 procent av dess totala antal förvärvsarbetande.

Figur 14

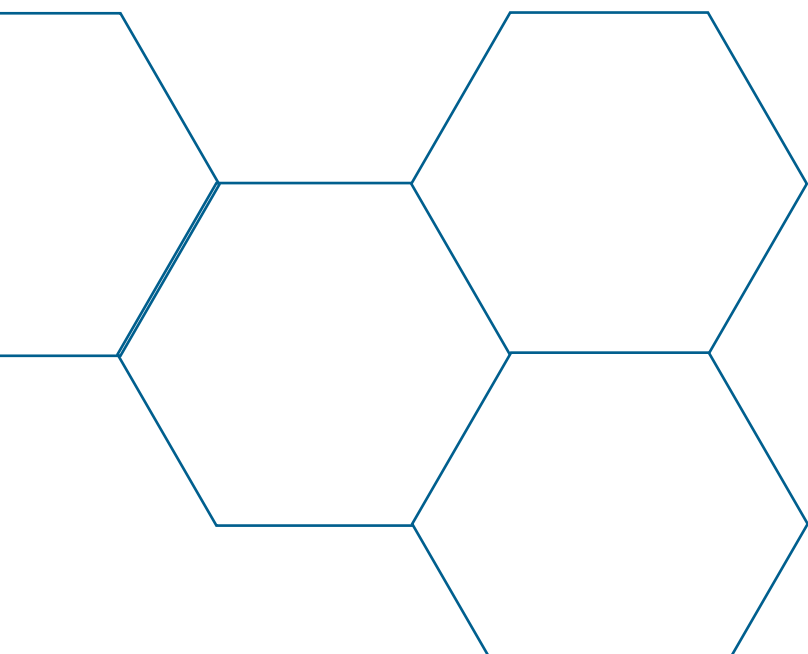
BRP per sysselsatt och per capita i bas- och alternativscenariot, 2001-2022 i Skåne (tkr)



Den ökade förvärvsgraden bland utomnordiskt födda beräknas ge en ökning av Bruttoregionprodukten i Skåne på totalt 1,8 miljarder år 2022. Det innebär att den genomsnittliga årliga ökningen blir 2,10 procent under perioden 2010-2022, vilket kan jämföras med 2,07 procent i basscenariot.

Med oförändrad befolkning ökar BRP per capita år 2022 från bassceniots 358 000 kr, till 360 000 per person i alternativscenariot, vilket i praktiken inte blir synligt i figuren ovan. Den årliga genomsnittliga ökningstakten under prognosperioden ökar därmed från 1,27 procent till 1,30 procent.

BRP per sysselsatt minskar däremot från 821 000 kr i bassceniots år 2022 till 799 000 kr i alternativscenariot med ökad förvärvsgrad för utomnordiskt födda. Orsaken är att antalet sysselsatta ökar mer än den totala bruttoregionprodukten, då sysselsättningsökningen antas äga rum främst i branscher som har lägre förädlingsvärde per sysselsatt än genomsnittet. Den årliga genomsnittliga ökningen av BRP per sysselsatt beräknas därmed bli 0,96 procent i alternativscenariot, vilket är en minskning från bassceniots tillväxttakt på 1,19 procent.



6 Tillväxt, skattekraft och kommunal ekonomi

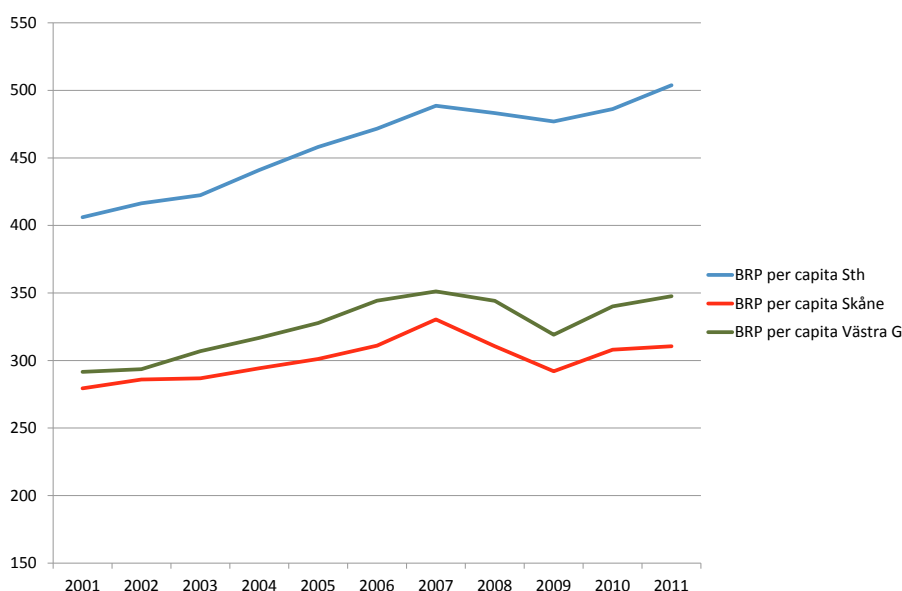
I detta kapitel behandlas sambandet mellan ekonomisk tillväxt, skatteunderlag, skattekraft och kommunal ekonomi¹⁹. Kapitlet inleds med en översikt av utvecklingen i Skåne och de båda andra storstadslänen den senaste tioårsperioden. Därefter följer två avsnitt som beskriver den historiska utvecklingen inom Skåne, respektive utvecklingen i Malmö. I de följande avsnitten redovisas prognosen för skattekraft och kommunal ekonomi i Skåne.

6.1 Utvecklingen i de tre storstadslänen 2001-2012

Den regionala basen för skattekraften är främst de inkomster som skapas genom regionens produktion, dvs. BRP. I Figur 15 nedan visas hur BRP per capita i de tre storstadslänen har utvecklats 2001-2011. År 2001 var BRP per capita i Skåne något lägre än i Västra Götaland och knappt 70 procent av motsvarande i Stockholm län. År 2011 motsvarar BRP per capita i Skåne knappt 62 procent av nivån i Stockholms län. Den genomsnittliga årliga tillväxten i Skåne har varit 1,1 procent, jämfört med 2,2 procent i Stockholms län och 1,8 procent i Västra Götalands län. Till skillnad från de båda andra länen har BRP per capita i Skåne ännu inte kommit upp till 2007 års nivå, dvs. året före finanskrisen.

Figur 15

BRP per capita i Stockholms län, Skåne län och Västra Götalands län 2001-2011. 1000-tal kronor. Fasta priser = 2010.



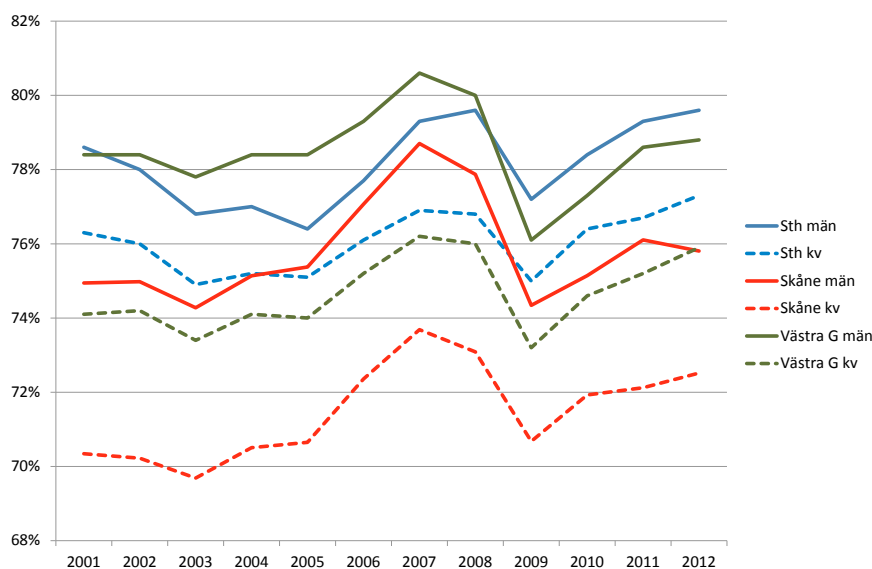
¹⁹ Skatteunderlaget är den beskattningsbara förvärsinkomsten (löne- och näringsinkomster samt skattepliktiga transfereringar) och skattekraften är skatteunderlaget per invånare.

Även om BRP är basen för den skattekraft som skapas i regionen bestäms denna ytterst av inkomstutvecklingen för boende i regionen, till den del dessa inkomster skapas genom förvärvsarbete. Skattekraftens utveckling påverkas därför i hög grad av förvärvsgradens utveckling. Förvärvsgraden i Skåne har för hela perioden varit lägre än i de båda andra storstadslänen; för män i genomsnitt 3 - 4 procentenheter lägre och för kvinnor 5-6 procentenheter lägre, se Figur 16 nedan.

Figur 16

Förvärvsgraden (20-64 år) i Stockholms, Skåne och Västra Götalands län 2001-2012.

Förvärvsarbetande befolkning i Skåne inklusive Öresundspendlare.

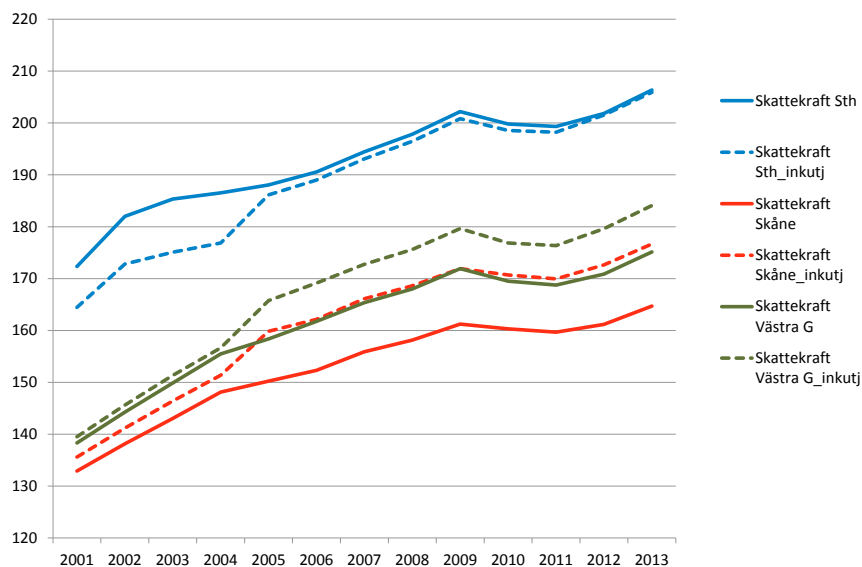


Den lägre förvärvsgraden i Skåne får till följd att förvärvsinkomsten till större del än i de båda andra storstadslänen består av inkomstöverföringar. Detta diskuteras längre fram i texten. Vidare, medan Stockholms län betalar en avgift till systemet för inkomstutjämning är både Skåne och Västra Götaland mottagare av bidrag från detta system. Skattekraften, efter utjämning, har ökat i samma takt för alla tre länen²⁰. Efter inkomstutjämning är skattekraften i Skåne idag 85 procent av skattekraften i Stockholms län.

²⁰ Systemet för inkomstutjämning förändrades år 2005 när tidigare generella statsbidrag inlemmades i systemet. I Figur 17 är därför skattekraftens utveckling före år 2005 något missvisande.

Figur 17

Skattekraft före och efter inkomstutjämnning i Stockholms, Skåne och Västra Götalands län 2001-2013. 1000-tal kronor per invånare. Fasta priser = 2010.



6.2 Utvecklingen per regiondel i Skåne

Vid fördelningen av sysselsättningsprognosen på Skånes ”fyra hörn”, enligt avsnitt 3.2 ovan, beräknas en fortsatt koncentration till Sydvästra Skåne. Mellan år 2012 och år 2022 beräknas dess andel av Skånes sysselsatta dagbefolkning öka från 54 procent till 57 procent. Andelen av den sysselsatta nattbefolkningen²¹ beräknas öka lika mycket, från 51 procent till 54 procent. I relativa tal beräknas nettoinpendlingen till Sydvästra Skåne, skillnaden mellan andel dag- och andel nattbefolkning, vara oförändrad, 3 procentenheter.

Att Skånes sysselsättning är koncentrerad till Sydväst hänger (ömsesidigt) samman med att befolkningen är koncentrerad till denna del av Skåne. År 2012 var ungefär 52 procent av Skånes befolkning boende i Sydväst; andelen i åldersgruppen 16-74 år var drygt 52 procent. Andelen av Skånes befolkning är alltså högre än andelen av Skånes sysselsatta nattbefolkning, vilket återspeglar att den genomsnittliga förvärvsgraden i Sydvästra Skåne är lägre än genomsnittet för hela Skåne. Tabell 5 ger en översikt av hur befolkning, sysselsättning och olika inkomstvariabler fördelas på Skånes fyra regiondelar år 2012.

²¹ Exklusive Öresundspendlingen

Tabell 5

Befolkning, sysselsättning, lönesumma, BRP och förvärvsinkomst i Skåne år 2012, uppdelad på fyra regiondelar. (Procent)

Del av Skåne	Befolkning		Sysselsättning			Lönesumma	BRP (2011)	Förvärvsinkomst
	Totalt	16-74	Natt	Dag	Natt	Dag		
Nordvästra	25.6%	25.4%	25.6%	24.8%	25.3%	24.3%	25.6%	25.7%
Nordöstra	15.2%	15.0%	15.3%	14.6%	14.1%	13.5%	12.9%	14.5%
Sydvästra	51.9%	52.2%	51.3%	54.2%	53.7%	57.0%	56.0%	52.5%
Sydöstra	7.4%	7.4%	7.8%	6.4%	6.9%	5.2%	5.4%	7.3%

Sydvästra Skånes andel av länets BRP, 56 procent, är högre än andelen av befolkning och sysselsättning. Produktiviteten, mätt som BRP per sysselsatt, är alltså högre än länsgenomsnittet. Det är även genomsnittslönen, både för dag- och nattbefolkningen. Och, i Sydvästra Skåne är BRP per capita avsevärt högre (8 procent) än länsgenomsnittet. Produktionens och sysselsättningens koncentration till Sydvästra Skåne innebär emellertid inte en motsvarande koncentration av länets skattekraft. Förvärvsinkomsten per capita, skattekraften, är endast 1 procent högre än länsgenomsnittet. Bakgrunden är att den genomsnittliga förvärvsgraden i Sydvästra Skåne är lägre än i övriga regiondelar²².

Genomsnittet för Sydvästra Skåne är givetvis starkt påverkade av kärnkommunen Malmö. Perioden 2002 -2012 har Malmö svarat för 42 procent av länets tillväxt av antal arbetsplatser (sysselsatt dagbefolkning). Inklusivt Öresundspendlarna har andelen av den sysselsatta nattbefolkningens tillväxt varit nästan lika hög, ca 40 procent. Malmös andel av Skånes befolkningstillväxt under perioden har varit 36 procent.

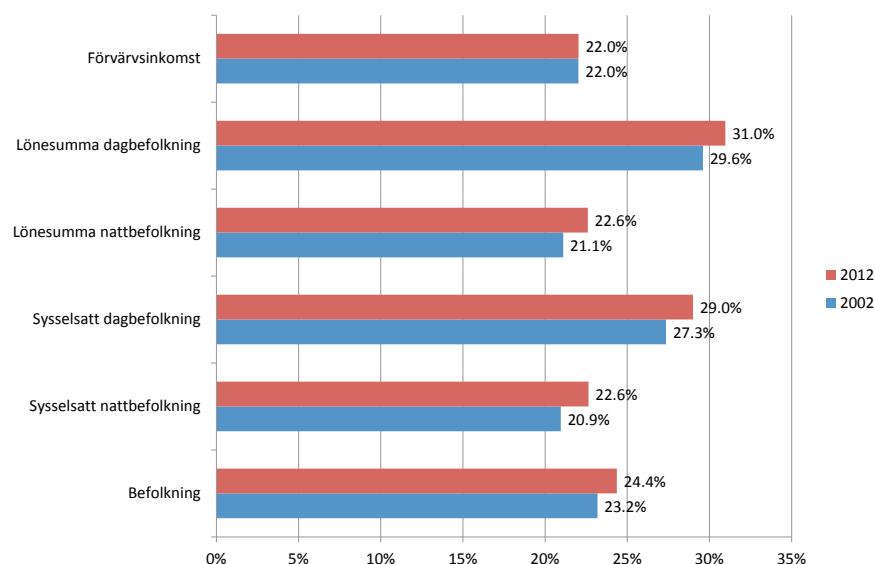
6.3 Tillväxt, skattekraft och förvärvsgrad i Malmö

Inom Skånes gränser är Malmös roll som inpendlingskommun år 2012 i stort sett densamma som 10 år tidigare. Denna roll kan beskrivas på flera sätt. Mer än 35 procent av alla personer som arbetar i Malmö är inpendlare från andra kommuner i länet, och dessa utgör 13 procent av den förvärvsarbetande nattbefolkningen i Skånes övriga kommuner. För kommunerna i Sydvästra Skåne är den genomsnittliga andelen utpendlare till Malmö högre, 26 procent, och för några av dessa kommuner mer än 45 procent. Av den förvärvsarbetande nattbefolkningen i Malmö pendlar knappt 19 procent till övriga kommuner i Skåne, varav pendlingen till Lund är dominerande. Figur 18 ger en översikt av Malmös andel av Skånes befolkning, sysselsättning och olika inkomstvariabler år 2002 och 2012.

²² Om även Öresundspendlarna medräknas (från Skåne totalt pendlar uppskattningsvis ca 15 400 personer år 2012, varav ca 9 000 från Malmö) hamnar förvärvsgraden ungefär i nivå med övriga regiondelar. Öresundspendlarnas inkomster bidrar dock inte till skattekraften i Sydvästra Skåne.

Figur 18

Malmös andel av Skånes befolkning, sysselsättning, lönesumma och förvärvsinkomst år 2002 och 2012. (Procent)



Som nämndes ovan är skattekraften i Sydvästra Skåne marginellt högre än länsgenomsnittet. Av Figur 18 framgår att skattekraften i Malmö är betydligt svagare. Med drygt 24 procent av befolkningen och 22 procent av förvärvsinkomsten är skattekraften 90 procent av länsgenomsnittet år 2012²³. Och Malmös relativa skattekraft har försvagats sedan år 2002, då den var 95 procent av länsgenomsnittet.

Malmös svaga skattekraft kan belysas med nettoinkomstens sammansättning²⁴. Befolkningen i åldern 20–64 år kan beskrivas som mer eller mindre ekonomiskt självförsörjande beroende på hur stor del av nettoinkomsten som består av löne-, närings- och kapitalinkomst. Nettoinkomstens sammansättning kan exempelvis beskrivas med hur stor andel av befolkningen som till minst hälften är självförsörjande, i denna mening.

År 2004 var denna andel i riket omkring 75 procent, och i rikets kommuner varierade andelen mellan 61 och 83 procent²⁵. I Malmö var andelen 64 procent, och endast fyra kommuner i landet hade en lägre andel. Spegelbilden kan beskrivas med den andel av befolkningen som har en nettoinkomst som till minst 90 procent består av arbetsmarknadsstöd, sjukpenning, sjuk- och aktivitetsersättning och behovsprövade bidrag. Denna andel var i Malmö 12 procent, och endast sju kommuner i landet hade en högre andel²⁶.

Nettoinkomstens sammansättning återspeglar förvärvsgraden. I riket var den, för befolkningen 20–64 år, i genomsnitt 76 procent år 2002 och 77 procent år 2012. I Malmö, inklusive Öresundspendlare, var förvärvsgraden runt 10 procentenheter lägre, 65 procent år 2002 och 68 procent år 2012. Endast ett fåtal kommuner i landet uppvisar en lägre förvärvsgrad. För att försöka utreda Malmös låga förvärvsgrad kan det vara illustrativt att jämföra med Stockholms kommun, med ca 10 procentenheter högre förvärvsgrad. Hur mycket av skillnaden kan förklaras av befolkningens sammansättning?

²³ Den genomsnittliga skattekraften för övriga kommuner i Sydvästra Skåne är 110 procent av länsgenomsnittet.

²⁴ Nettoinkomsten är vad som återstår av skattepliktiga och skattefria inkomster och transfereringar när skatt och övriga negativa transfereringar är avdragna.

²⁵ "Så försörjer vi oss – ett regionalt perspektiv", Ekonomisk välfärdsstatistik 2006:1, SCB.

²⁶ Vellinge och Lomma ingår bland de fyra kommuner i landet som hade lägre andel än 3 procent.

Inom gruppen 20-64 år är skillnaden i åldersstruktur mellan Malmö och Stockholm liten medan skillnaden i sammansättning med avseende på utländsk bakgrund är större; år 2012 är exempelvis andelen födda i Sverige 72 procent i Stockholm och 61 procent i Malmö.

För att belysa vad skillnaden i befolkningsstruktur kan tänkas betyda för skillnaden i förvärvsgrad kan vi med ett exempel beräkna vad den genomsnittliga förvärvsgraden i Malmö år 2012 skulle bli om befolkningsstrukturen med avseende på kön, nio åldersgrupper och nio länderkategorier²⁷ vore exakt densamma som i Stockholm, med Malmös förvärvsgrad för respektive befolkningskategori. Av skillnaden i genomsnittlig förvärvsgrad kan befolkningsstrukturen ”förklara” 4 procentenheter, varav 3 procentenheter pga av skillnader i sammansättning avseende födelseland. Skillnaden i genomsnittlig förvärvsgrad ”förklaras” därför i huvudsak av att förvärvsgraden inom alla länderkategorier är lägre i Malmö än i Stockholm. Det gäller inte minst för personer födda i Sverige för vilka förvärvsgraden i Malmö är 8 procentenheter lägre än i Stockholm år 2012²⁸.

Uppdelningen i nio länderkategorier är möjligen för grov för att på ett relevant sätt spegla de varierande förutsättningar för förvärvsarbete som kan förknippas med personens födelseland. Hur som helst är skillnader i utbildningsbakgrund sannolikt en betydligt viktigare orsak till skillnaden i förvärvsgrad mellan Malmö och Stockholm. I Malmö år 2012 är andelen födda i Sverige med kortare än 3-årig gymnasieutbildning 6 procentenheter högre än i Stockholm; för alla i åldersgruppen 20-64 är andelen i Malmö 8 procentenheter högre. Andelen födda i Sverige med minst 3 års eftergymnasial utbildning är 7 procentenheter lägre i Malmö; för alla i gruppen 20-64 är andelen 8 procentenheter lägre.

6.4 Skattekraft och utjämning för Skånes kommuner

Skånes relativt låga förvärvsgrad återspeglas av kommunernas inkomststruktur. År 2004 hade 23 av länets 33 kommuner en högre andel bidrag²⁹ av kommunens nettoinkomst än riksgenomsnittet 11,3 procent; endast 12 kommuner hade en högre andel löne-, närings- och kapitalinkomst än riksgenomsnittet 79,5 procent. Och, kommunernas inkomststruktur år 2004 förefaller ha påverkat förvärvsinkomstens utveckling 2004-2013, se Figur 19.

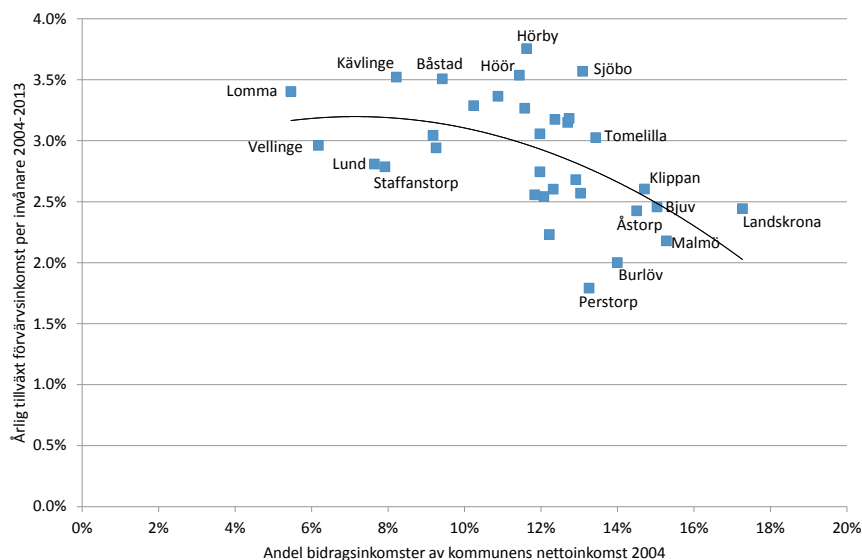
²⁷ Sverige, Övriga Norden, Europa utom Norden, Afrika, Nordamerika, Sydamerika, Asien, f.d. Sovjetunionen, Övriga länder.

²⁸ Inom åldersgruppen 25-64 år 2012 är andelen födda i Sverige med utländsk bakgrund (en eller två utrikes födda föräldrar) densamma i Malmö och Stockholm, drygt 18 procent.

²⁹ Bidrag avser här arbetsmarknadsstöd, sjukpenning, sjuk- och aktivitetsersättning och behovsprövade bidrag (bostadsstöd, bostadstillägg till pensionärer samt särskilt bostadstillägg till pensionärer, ekonomiskt bistånd, introduktionsersättning för flyktingar samt äldreförsörjningsstöd.)

Figur 19

Andel bidrag av kommunens nettoinkomst (20-64 år) år 2004 och årlig tillväxt av förvärvsinkomst per invånare 2004-2013.



Även om kommunernas inkomststruktur har förändrats något under perioden går det att av figuren utläsa ett rätt så tydligt mönster. Lomma, med hög inkomstillväxt, är ett exempel på kommuner med låg bidragsandel, relativt hög och ökad förvärvsgrad; Perstorp, med låg inkomstillväxt, är ett exempel på kommuner med hög bidragsandel, relativt låg och minskad förvärvsgrad.

Skånes relativa skattekraft, dvs. länets genomsnittliga skatteunderlag per capita som andel av riksmedelvärdet, beräknas vara 93 procent år 2014, och andelen har legat på omkring samma nivå sedan mer än tio år. Skatteunderlaget bestäms av den beskattningsbara förvärvsinkomsten och Skånes relativt låga skattekraft är ett uttryck för att förvärvsgraden är relativt låg. Och, även om Öresundspendlarnas inkomster vore en del av Skånes skatteunderlag skulle Skånes skattekraft ändå ligga klart under riksgenomsnittet³⁰.

Skånes relativt låga förvärvsgrad innebär att transfereringar (inkomstöverföringar) utgör en förhållandevis stor del av den beskattningsbara förvärvsinkomsten i länet, vilket också framgått ovan. I riket utgör skattepliktiga transfereringar (t ex pensioner, arbetsmarknadsstöd, sjukpenning & sjuk- eller aktivitetsersättning) omkring 23 procent av den beskattningsbara förvärvsinkomsten. I Skåne är denna andel drygt 30 procent.

Skånes skatteunderlag enligt 2013 års taxering (inkomståret 2012) är 217 miljarder, eller 170 800 kr per invånare. Det uppräknade skatteunderlaget för år 2014 är 182 200 kr per invånare, vilket enligt ovan beräknas utgöra 93 procent av riksmedelvärdet, som är 196 700 kr per invånare. Genom systemet för kommunal inkomstutjämning blir utfallet år 2014 att Skånes primärkommuner och landstinget (Region Skåne) totalt erhåller bidrag på motsvarande 8 700 kr, respektive 4 100 kr per invånare. Inom det parallella systemet för kommunal kostnadsutjämning erhåller kommuner och landsting bidrag, eller betalar avgifter, beroende på hur den beräknade strukturkostnaden avviker från den genomsnittliga strukturkostnaden i riket. I korthet är strukturkostnaden summan av beräknade standardkostnader för kommunens/landstingets verksamhet inom skola, vård, omsorg mm.

³⁰ Enligt uppgifter från Nordisk gränsregional statistikdatabas, StatNord, har Öresundspendlarna (från Skåne till Danmark) högre genomsnittslön än genomsnittet för den övriga förvärvsarbetande befolkningen i Skåne. Uppskattningsvis svarar Öresundspendlarna för ca 4-5 procent av den totala lönesumman, medan de svarar för mellan 3 och 4 procent av det totala antalet förvärvsarbetande.

År 2014 erhåller hälften av Skånes 33 kommuner bidrag medan den andra hälften betalar avgifter till kostnadsutjämningsystemet. I genomsnitt (vägt med kommunernas befolkning) betalar Skånes primärkommuner en avgift på 182 kr per invånare. Även landstinget (Region Skåne) betalar en avgift, på 186 kr per invånare. De avgifter som Skåne betalar till systemet för kommunal kostnadsutjämningsbidrag är således små i förhållande till de bidrag Skåne erhåller från systemet för kommunal inkomstutjämningsbidrag.

I Tabell 6 redovisas per kommun i Skåne skattekraft, inkomstutjämningsbidrag och övriga utjämningsbidrag³¹ för år 2001 och år 2013. Föga förvånande är totala bidragsinkomster mycket starkt negativt korrelerade med kommunernas skattekraft. I procent av kommunens egen skattekraft varierar de totala bidragsinkomsterna år 2001 mellan minus 1 (Vellinge) och plus 12 (Tomelilla), och år 2013 mellan minus 1 (Vellinge) och plus 10 (Åstorp). I Bjuv, Åstorp, Perstorp och Burlöv har de totala bidragsinkomsternas relativa betydelse ökat markant mellan år 2001 och 2013. I Malmö och Landskrona är bidragsinkomsternas relativa betydelse oförändrat hög, omkring 10 procent av skattekraften.

För Sydöstra Skåne (Skurup, Sjöbo, Tomelilla, Ystad och Simrishamn) minskar bidragsinkomsternas relativa betydelse mer än i andra regiondelar. Det förklaras av att skattekraften i dessa kommuner i relativa tal har ökat snabbare, sannolikt av olika skäl. Sjöbo och Ystad är kommuner där den genomsnittliga löneinkomsten har ökat relativt snabbt, medan den ökat relativt långsamt i Simrishamn. Sannolikt kan ökade pensionsinkomster bidra till att förklara förvärvsinkomstens relativt snabba ökning i några kommuner. Exempelvis tillhör Ystad och Simrishamn den grupp av kommuner i landet som under perioden 2001-2013 har haft det största positiva flyttnettot i åldersgruppen 55-74 år.

³¹ Som nämndes i avsnitt 6.1 har utjämningsystemet ändrats under perioden. För att få en samlad bild av alla bidrag och avgifter inom utjämningsystemet redovisas under Övriga utjämningsbidrag summan av kostnadsutjämningsbidrag, generellt statsbidrag, införanderegler och nivåjustering. De totala bidragsinkomsterna är summan av Inkomstutjämningsbidrag och Övriga utjämningsbidrag.

Tabell 6

Förvärvsinkomst, inkomstutjämnning och övriga utjämningsbidrag i Skånes kommuner 2001 och 2013. (Kronor per invånare)

	(A) Förvärvsinkomst, kr/inv			(B) Inkomstutjämnning, kr/inv			(C) Övriga utj.bidrag, kr/inv			(B+C), i procent av A	
	2001	2013	Diff.	2001	2013	Diff.	2001	2013	Diff.	2001	2013
Nordvästra Skåne											
Svalöv	105 963	160 541	54 578	3 570	10 477	6 907	5 584	89	-5 495	9%	7%
Örkelljunga	101 571	149 939	48 368	4 420	12 781	8 361	6 518	-547	-7 065	11%	8%
Bjuv	110 689	154 150	43 461	2 556	12 423	9 867	4 812	86	-4 726	7%	8%
Klippan	108 616	154 038	45 422	2 872	12 093	9 221	5 360	-778	-6 138	8%	7%
Åstorp	105 330	150 848	45 518	3 209	12 717	9 508	5 668	1 866	-3 802	8%	10%
Båstad	116 488	190 218	73 730	1 572	4 734	3 162	5 635	-321	-5 956	6%	2%
Landskrona	108 944	153 816	44 872	2 586	12 118	9 532	7 025	2 025	-5 000	9%	9%
Helsingborg	120 808	178 309	57 501	583	6 894	6 311	6 314	1 000	-5 314	6%	4%
Höganäs	127 628	192 691	65 063	-1 271	3 749	5 020	5 331	1 154	-4 177	3%	3%
Ängelholm	116 635	185 831	69 196	1 601	5 724	4 123	5 306	600	-4 706	6%	3%
Nordöstra Skåne											
Östra Göinge	109 892	158 258	48 366	2 924	10 745	7 821	7 017	1 285	-5 732	9%	8%
Hörby	98 328	162 872	64 544	5 070	10 674	5 604	6 074	-586	-6 660	11%	6%
Bromölla	116 641	164 696	48 055	1 370	9 633	8 263	4 955	-388	-5 343	5%	6%
Osby	109 598	159 933	50 335	2 818	10 434	7 616	7 405	1 143	-6 262	9%	7%
Perstorp	118 396	150 029	31 633	1 019	12 599	11 580	6 949	456	-6 493	7%	9%
Kristianstad	113 029	166 145	53 116	1 967	9 189	7 222	5 899	813	-5 086	7%	6%
Hässleholm	108 061	160 363	52 302	3 134	10 469	7 335	5 974	416	-5 558	8%	7%
Sydvästra Skåne											
Staffanstorps	131 999	194 447	62 448	-1 575	3 339	4 914	3 875	936	-2 939	2%	2%
Burlöv	111 249	157 475	46 226	1 706	11 136	9 430	6 049	1 086	-4 963	7%	8%
Vellinge	150 487	222 634	72 147	-5 177	-2 260	2 917	3 618	855	-2 763	-1%	-1%
Kävlinge	125 806	197 318	71 512	-716	3 107	3 823	4 579	390	-4 189	3%	2%
Lomma	151 642	235 133	83 491	-5 090	-3 873	1 217	7 035	3 998	-3 037	1%	0%
Svedala	124 541	184 406	59 865	-90	5 161	5 251	4 779	-83	-4 862	4%	3%
Höör	104 763	170 630	65 867	3 952	8 761	4 809	5 874	-1 200	-7 074	9%	4%
Malmö	109 908	153 911	44 003	2 684	11 830	9 146	8 512	1 572	-6 940	10%	9%
Lund	126 718	187 469	60 751	-445	4 904	5 349	3 734	-3 435	-7 169	3%	1%
Eslöv	106 580	166 785	60 205	2 917	9 351	6 434	6 039	880	-5 159	8%	6%
Trelleborg	111 570	168 453	56 883	2 267	9 124	6 857	5 387	5	-5 382	7%	5%
Sydöstra Skåne											
Skurup	10 6011	165 153	59 142	3 530	9 806	6 276	5 368	-752	-6 120	8%	5%
Sjöbo	98 076	161 281	63 205	4 917	10 575	5 658	5 634	-2 743	-8 377	11%	5%
Tomelilla	97 178	154 772	57 594	5 252	11 649	6 397	6 348	-1 125	-7 473	12%	7%
Ystad	113 767	180 418	66 651	2 110	6 818	4 708	5 376	-1 175	-6 551	7%	3%
Simrishamn	104 803	166 800	61 997	3 374	8 966	5 592	7 105	444	-6 661	10%	6%

6.5 Basprognos 2014-2022

Som redovisats i avsnitt 3.1.3 beräknas Skånes BRP växa med i genomsnitt 2,1 procent per år under prognosperioden, medan Konjunkturinstitutet (KI) räknar med att den årliga BNP-tillväxten i riket uppgår till 2,3 procent. Med det mer precisa måttet på ekonomisk tillväxt, BRP per capita, beräknas tillväxten i Skåne bli 1,3 procent per år, medan BNP per capita beräknas bli 1,5 procent per år, enligt KI:s prognos i augusti 2013.

Hur skatteunderlaget, den beskattningsbara förvärvsinkomsten, utvecklas i riket bestäms i grunden av BNP-tillväxten, åtminstone gäller detta på längre sikt. På regional nivå, för Skåne, gäller inte detta på samma sätt, eftersom en del av skatteunderlaget utgörs av transfereringar från övriga riket. Skillnaden kan illustreras med följande årliga genomsnitt för perioden 2000-2011. I löpande priser ökade både BNP och förvärvsinkomsten i riket med 4,0 procent per år; i Skåne ökade däremot förvärvsinkomsten betydligt snabbare, 4,7 procent per år, än BRP, som ökade med 3,8 procent per år³². Även för prognosperioden 2010-2022 beräknas förvärvsinkomsten i Skåne öka något snabbare, 2,2 procent per år än Skånes BRP, 2,1 procent per år. De skattepliktiga transfereringarna beräknas öka med 1,9 procent per år och dess andel av den beskattningsbara förvärvsinkomsten beräknas sjunka något, från 31 procent år 2010 till 30 procent år 2022.

För att bedöma konsekvenserna för skatteunderlag, skattekraft och kommunalekonomi behöver prognosen uttryckas i löpande priser. Skånes skatteunderlag för år 2022 blir enligt prognosen 236 272 kr per invånare³³. För hela riket beräknas skatteunderlaget år 2022 uppgå till 256 085 kr per invånare³⁴. Prognosen innebär att Skånes relativa skattekraft beräknas sjunka, från 93 procent år 2014 till 92 procent år 2022. Med förutsättningen att systemet för kommunal inkomstutjämning är oförändrat blir utfallet år 2022 att Skånes primärkommuner och landstinget (Region Skåne) totalt erhåller ett bidrag på motsvarande 11 470 kr, respektive 5 462 kr per invånare.

Vi förutsätter att även systemet för kommunal kostnadstutjämning är oförändrat fram till år 2022. För att bedöma vilka konsekvenser prognosen innebär i detta avseende måste vi bedöma hur strukturstukturkostnaden förändring i Skåne avviker från förändringen av den genomsnittliga strukturstukturkostnaden i riket. För Skånes primärkommuner utgår denna bedömning från en framskrivning av den genomsnittliga strukturstukturkostnaden, med stöd av en skattad modell³⁵.

Med ledning av historiska data, som visar på mycket små skillnader mellan Skånes genomsnittliga och rikets genomsnittliga strukturstukturkostnad, antas för perioden 2014-2022 att strukturstukturkostnaden i riket förändras i samma takt som den framskrivna genomsnittliga strukturstukturkostnaden i Skåne, se Figur 20.

³² För enskilda år är avvikelserna relativt stora, även i riket. Till exempel, vid den mycket kraftiga konjunkturförsämringen år 2008-2009 minskade BNP med 3,1 procent medan förvärvsinkomsten ökade med 1,3 procent. I Skåne minskade BRP med 1,3 procent 2008 och med 3 procent år 2009, medan förvärvsinkomsten ökade med 5,9 procent år 2008 och med 5,5 procent år 2009.

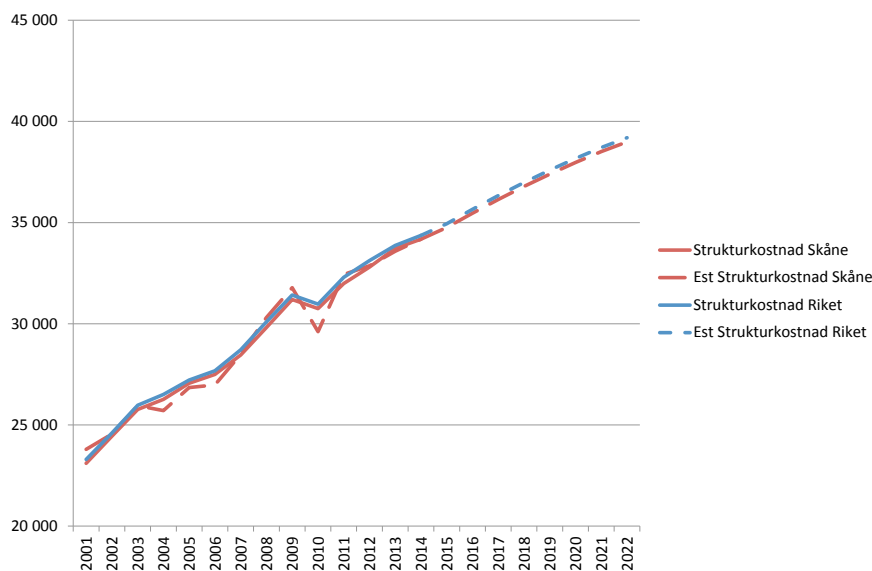
³³ För uppräknade till löpande priser används implicitprisindex för BNP, enligt KI:s prognos.

³⁴ Uppräkningen av rikets skatteunderlag 2014-2022 baseras på KI:s prognos för BNP i löpande priser, 4,3 procent per år. (KI:s prognos är att BNP i fasta priser ökar med 2,3 procent per år.)

³⁵ I modellen, som är skattad på paneldata för Skånes kommuner för perioden 2000-2014, beror kommunens strukturstukturkostnad på befolkningens åldersstruktur (andelen yngre än 15 år och andelen äldre än 65 år) samt kommunens strukturstukturkostnad föregående år.

Figur 20

Genomsnittlig strukturkostnad för kommuner i Skåne och riket 2001-2014, estimerad (prognoserad) strukturkostnad i Skåne 2001-2022 och i riket 2014-2022. (Kr per invånare)



Denna framskrivning innebär att den genomsnittliga strukturkostnaden för kommunerna i Skåne kommer att öka från knappt 34 200 kr per invånare år 2014 till ca 39 000 kr per invånare år 2022. Den genomsnittliga strukturkostnaden i riket beräknas öka i samma takt. Resultatet blir att kommunerna i Skåne år 2022 kommer att betala en avgift till systemet för kostnadsutjämning på i genomsnitt 207 kr per invånare; avgiften år 2014 är i genomsnitt 182 kr per invånare.

För landstinget antar Region Skåne att avgiften år 2014, 186 kr per invånare, kommer att stiga till 197 kr per invånare år 2017. Vi antar att avgiften därefter kommer att öka till 200 kr per invånare år 2020 och ligga kvar på denna nivå till år 2022.

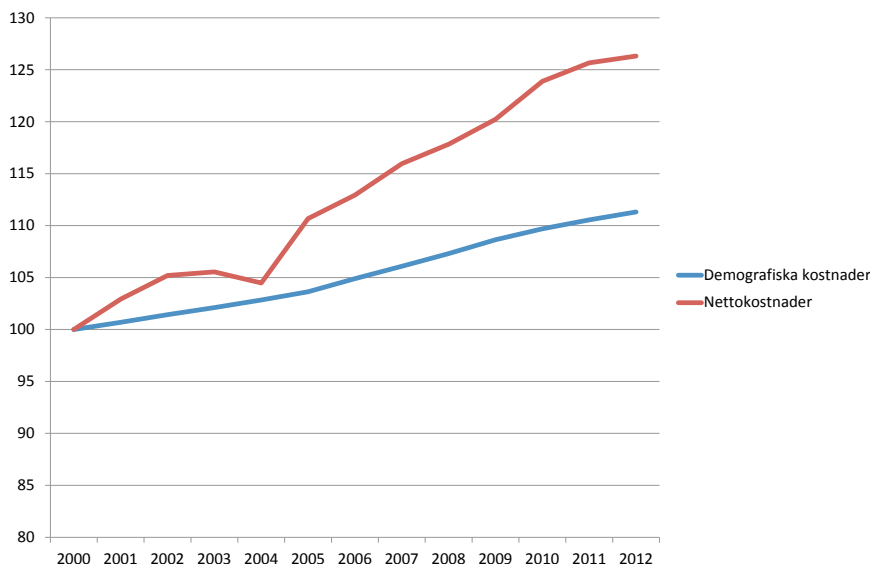
Skatteunderlaget (förvärvsinkomsten) och nettobidraget från inkomst- och kostnadsutjämningen utgör så gott som hela inkomstkällan för kommuner och landsting. Vid oförändrade skattesatser innebär prognosen att skatteintäkter och utjämningsbidrag för kommuner och landsting kommer att öka med i genomsnitt 4,1 procent per år och invånare under perioden 2014-2022.

Som tidigare redovisades i avsnitt 2.1, Prognosförutsättningar, beräknas kommunernas och landstingets samlade nettokostnader i fasta priser öka med knappt 2,4 procent per år. Av denna kostnadsökning antas knappt 1 procentenhet vara bestämd av befolkningsförändringen, med tillämpning av fixa styckkostnader per åldersklass³⁶. Resterande del av kostnadsökningen, ca 1,4 procent per år, antas uppstå pga. förändrad omfattning och kvalitet i kommunernas och landstingets verksamheter. Båda dessa delar av kostnadsökningen följer mycket nära utvecklingen för perioden 2004-2012 då den totala nettokostnaden i fasta priser ökade med 2,4 procent per år, varav befolkningsförändringen svarade för 1 procentenhet, se Figur 21.

³⁶ Beräkningen baseras på styckkostnader som redovisas i SOU 2004:11, sid. 96.

Figur 21

Nettokostnader och demografiskt beräknade kostnader, totalt för kommuner och landsting i Skåne 2000-2012. Fasta priser, Index År 2000=100.



När hänsyn tas till löne- och prisutvecklingen inom kommunernas och landstingets verksamheter ökade den totala nettokostnaden i löpande priser med i genomsnitt 5,0 procent per år under perioden 2004-2012. För perioden 2014-2022 är den prognostiserade nettokostnadens ökning i löpande priser marginellt högre, 5,1 procent per år³⁷.

Prognosen för perioden 2014-2022 innebär att kommunernas och landstingets samlade nettokostnader per invånare ökar med 4,4 procent per år, dvs. något snabbare än vad inkomsterna beräknas öka, vid oförändrade skattesatser, 4,1 procent per år.

6.6 Alternativscenario 2014-2022

En grundläggande orsak till att Skånes relativa skattekraft beräknas bli försvagad i Basprognosen är att prognosen för BRP per capita ger en lägre tillväxt än KI:s motsvarande prognos för BNP per capita. I ett alternativt scenario belyses konsekvenserna för Skånes skattekraft av att BRP per capita antas öka i samma takt som BNP per capita.

Alternativscenariot innebär att BRP per capita ökar med 1,5 procent per år, jämfört med knappt 1,3 procent per år i Basprognosen, dvs. en skillnad i årlig tillväxt på 0,2 procentenheter. Effekten på Skånes förvärvsinkomst och skatteunderlag blir dock mindre än vad denna skillnad anger, av följande skäl. Förvärvsinkomsten i Skåne består till knappt 70 procent av löneinkomster och andra faktorinkomster som genereras i produktionen, och till drygt 30 procent av skattepliktiga transfereringar. I Alternativscenariot antas att tillväxten av de inkomster som skapas i produktionen ökar från 2,3 procent per år till 2,5 procent per år, dvs. skillnaden mellan Basprognosen och KI:s prognos. De skattepliktiga transfereringarna antas öka i samma takt, 1,9 procent per år, som i Basprognosen³⁸.

I Alternativscenariot ökar den beskattningsbara förvärvsinkomsten i Skåne med drygt 2,3 procent per år, jämfört med (knappt) 2,2 procent per år i Basprognosen. Andelen skattepliktiga transfereringarna

³⁷ För den del som berör landstinget bedömer Region Skåne att nettokostnaden kommer att öka med något mer än 4 procent årligen. Löne- och prisutvecklingen 2014-2022 baseras på prisindex enligt KI:s prognos för offentlig konsumtion.

beräknas sjunka till drygt 29 procent år 2022. Alternativscenariot innebär i löpande priser att Skånes skatteunderlag för år 2022 blir 240 061 kr per invånare, och att Skånes relativa skattekraft ökar till 94 procent år 2022, jämfört med 92 procent i Basprognosen. Den högre skattekraften medför minskade bidrag från inkomstutjämnningen; för Skånes primärkommuner 10 724 kr jämfört med 11 470 kr i Basprognosen, och för landstinget 5 106 kr jämfört med 5 462 kr i Basprognosen.

Sammantaget medför Alternativscenariot att skatteintäkter och utjämningsbidrag för kommuner och landsting ökar med i genomsnitt 4,2 procent per år och invånare under perioden 2014-2022. Vid oförändrade skattesatser innebär även Alternativscenariot att inkomsterna ökar något långsammare än kommunernas och landstingets samlade nettokostnader per invånare, som beräknas öka med 4,4 procent per år.

6.7 Öresundspendlarna och skattekraften

Avslutningsvis kan vi återkomma till frågan om vad det betyder att Öresundspendlarnas inkomster inte inkluderas i Skånes skattekraft. Enligt Basprognosen beräknas pendlarna från Skåne till Danmark år 2022 motsvara ca 4 procent av den förvärvsarbetande nattbefolkningen med arbetsplats i Skåne (Sverige).

Av Öresundspendlarna från Skåne till Danmark har andelen från Malmö ökat från 52 procent år 2002 till 59 procent år 2012. Denna andel beräknas öka till nästan 70 procent år 2022, under antagandet att hela ökningen av antalet pendlare kommer från Malmö.

Om vi antar att Öresundspendlarnas inkomster skulle inräknas i Skånes skatteunderlag är det alltså i huvudsak skatteunderlaget i Malmö som berörs. Om vi gör ett sådant antagande, och vidare antar att deras genomsnittsinkomst är så mycket som 20 procent högre än genomsnittsinkomsten för övriga förvärvsarbetande, skulle förvärvsinkomsten år 2022 vara 3,4 procent högre än i Basprognosen³⁹.

Som jämförelse kan nämnas att i Alternativscenariot blir förvärvsinkomsten år 2022 1,6 procent högre än i Basprognosen. Effekten av att Öresundspendlarnas inkomster inräknas i Skånes skatteunderlag är därför betydande, och skulle innebära att inkomsterna ökar med 4,4 procent per år, dvs. i samma takt som nettokostnaderna. Men, den högre skattekraften skulle innebära minskade bidrag från inkomstutjämnningen. Och, även om pendlarinkomsterna skulle inräknas i skatteunderlaget ökar Skånes skattekraft i detta räkneexempel endast till 95 procent av rikets medelskattekraft.

6.8 Avslutande kommentarer

Den egna skattekraften i Skåne är låg, år 2014 knappt 93 procent av riksmedelvärdet och 80 procent av skattekraften i Stockholms län. Och den relativa skattekraften i Skåne har successivt försvagats, speciellt efter år 2009. Antalet län med lägre skattekraft än Skåne har minskat från tolv år 2001 till sju år 2013. Vissa Skånekommuner har en relativ skattekraft som är högre (Kävlinge, Staffanstorps, Höganäs, Båstad, Lund, Ängelholm, Svedala), eller betydligt högre (Lomma, Vellinge). Men det gäller bara nio av länets 33 kommuner. Lika många har en skattekraft som är lägre än 85 procent av riksmedelvärdet (Burlöv, Örkelljunga, Bjuv, Tomelilla, Perstorp, Klippan, Åstorp, Malmö, Landskrona).

Med de antaganden och förutsättningar om befolkning, sysselsättning, BRP och inkomster som basprognosen utgår från kommer länets relativa skattekraft att ytterligare försvagas fram till år 2022, från 93 procent år 2014 till 92 procent år 2022. I det alternativa scenariot, där BRP per capita antas

³⁸ Här bortses från att ett antagande om ökad tillväxt av löneinkomsterna egentligen motiverar ett antagande om dämpad tillväxt av transfereringar, t ex den del som avser arbetsmarknadsstöd.

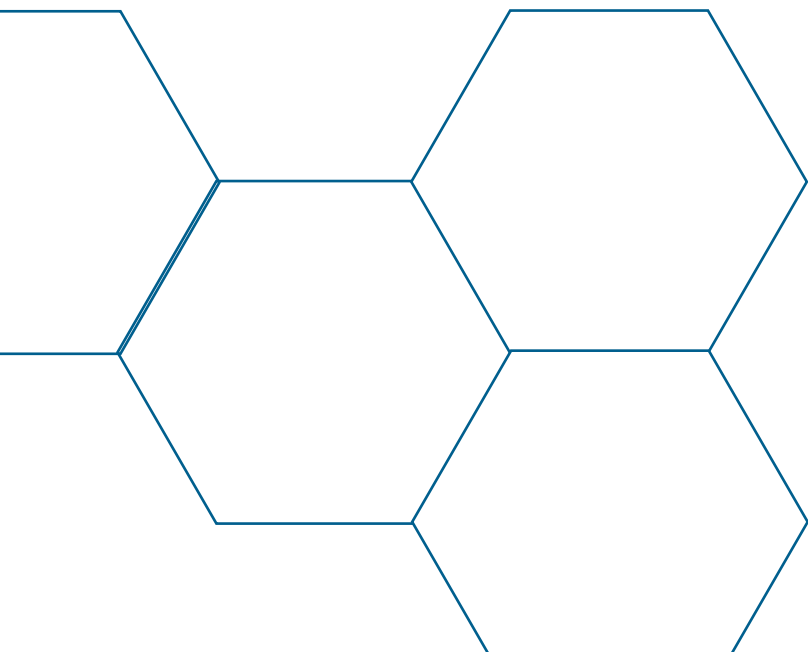
³⁹ Den del av förvärvsinkomsten som avser transfereringar beräknas bli knappt 29 procent.

öka i samma takt som i riket, ökar den relativa skattekraften marginellt, till 94 procent. Inte heller i en kalkyl där Öresundspendlarnas inkomster inkluderas i skatteunderlaget ökar länets skattekraft nämnvärt.

Den grundläggande förklaringen till länets låga skattekraft är den låga andelen av befolkningen som är i förvärsarbete, dvs. den låga förvärsgraden. Slutsatsen av den tidigare analysen av Malmös förvärsgrad blir än starkare vid motsvarande analys för hela Skåne: Befolkningsstrukturen bidrar inte till att förklara länets låga förvärsgrad. Om Skåne år 2012 skulle ha exakt samma befolkningsstruktur som Stockholms län, med avseende på kön, nio åldersgrupper och nio länderkategorier skulle den genomsnittliga förvärsgraden för gruppen 20-64 år i själva verket vara 1 procentenhet lägre än den faktiska. Och med samma befolkningsstruktur som rikets kan bara 1 procentenhet av skillnaden på 5 procentenheter tillskrivas en ogynnsam befolkningsstruktur.

En mycket viktig orsak till länets låga förvärsgrad är den relativt höga andelen av befolkningen som inte har gymnasiekompetens och den relativt låga andelen som har längre eftergymnasial utbildning. Det finns därför all anledning att understryka vad som framförs i sammanfattningen i Region Skånes Utbildnings- och arbetsmarknadsprognos från 2012: "Utbildning – avgörande för tillväxt och jobb".

Skånes höga andel som saknar gymnasiekompetens framstår som speciellt bekymmersam mot bakgrund av den bild som diskuteras i kapitel 4, som innebär att jobben utan krav på utbildningsbakgrund krymper kraftigt samtidigt som efterfrågan på arbetskraft med yrkesförberedande gymnasieutbildning förväntas öka kraftigt.



B1 En orientering om rAps

rAps, **r**egionalt **A**nllys- och **p**rognos system, är ett verktyg för regional analys och prognos som kan användas till både en- eller flerregionala analyser. Systemet består av statistik och modeller för analyser och prognoser på kort och lång sikt. rAps består av två delar där den ena utgörs av regionalt informationssystem (rAps-RIS) och den andra av rAps modellsystem. rAps har varit i drift sedan år 2000 och är idag det etablerade verktyget för regional analys- och prognosverksamhet i Sverige. Modellsystemet har exempelvis använts för att ta fram regionala bilagor till Långtidsutredningen och för att ta fram underlagsdata för Trafikverkets långsiktiga planering.⁴⁰

rAps modellsystem är den delen som skapar prognoser och möjliggör scenariokörningar. Modellsystemet består av fem delmodeller som omfattar statistik gällande befolkning, arbetsmarknad, regional ekonomi, bostadsmarknad och en kommunal eftermodell vilken bland annat inkluderar det kommunala utjämningsystemet.

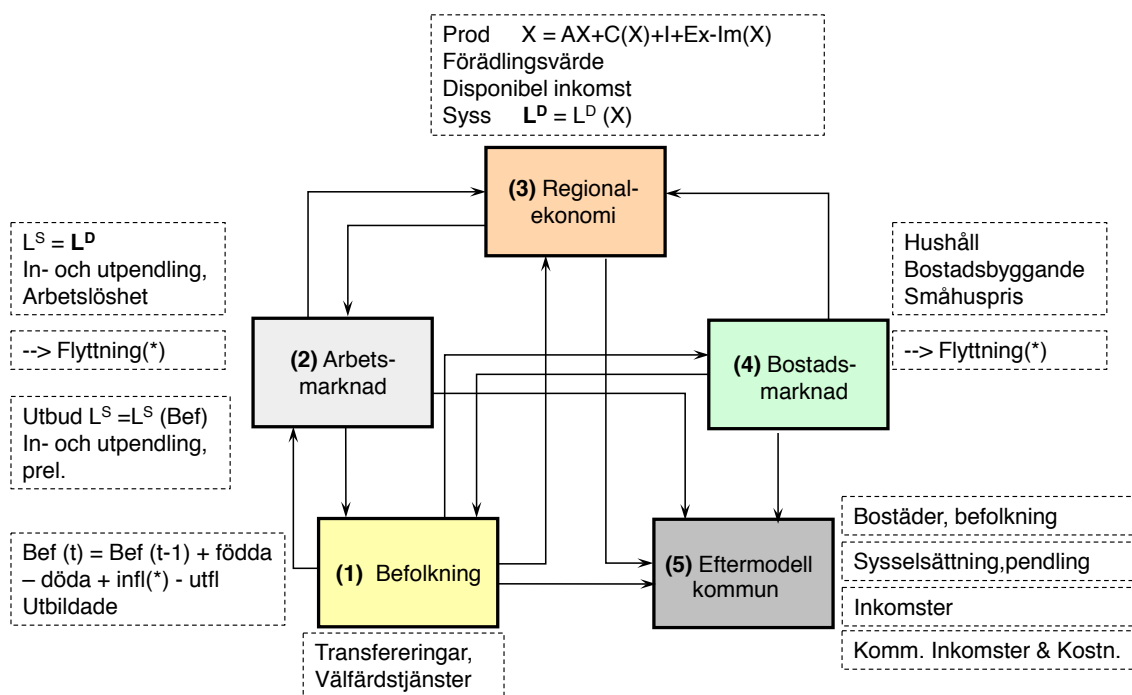
Den regionala modellen arbetar med detaljerade data; befolkningen är indelad efter ålder (100), kön (2), födelseland (3) och utbildning (12). Produktionen är uppdelad på 49 i produktionssystemet inbördes beroende branscher med arbetskraftsefterfrågan specificerad efter utbildning. Efterfrågan på arbetskraft bestäms i proportion till bruttoproduktionen i respektive bransch.

Modellen drivs av exogen efterfrågan riktad mot den aktuella regionens produktion i olika branscher. Denna exogena efterfrågan består av export (från regionen), bruttoinvesteringar och offentlig konsumtion. Hur dessa efterfrågekomponenter förändras över tiden bestäms av vilka tillväxttakter som antas. Tillväxttakterna baseras t ex på nationella antaganden enligt långtidsutredningens bedömningar. Modellen är uppbyggd från samband både på kommunal och regional nivå, och består av fem delmodeller, se Figur 22.

Beräkningarna tar sin utgångspunkt i den första delmodellen (1) Befolkning. I denna modell beräknas antal födda, döda, åldrande och utbildade under året, vilket resulterar i en nollframskrivning av befolkningen. Med nollframskrivning avses en framskrivning av befolkningen utan flyttning. I ett senare steg läggs nettoflyttningen (skillnaden mellan regionens in- och utflyttning) till framskrivningen. Nettoflyttningen styrs bland annat av föregående års utveckling på arbets- och bostadsmarknaden. De beräkningar som utförs i befolkningsmodellen används som indata i den andra delmodellen (2) Arbetsmarknad. Här beräknas preliminära uppgifter om arbetskraftens storlek samt regionens in- och utpendling, variabler som bland annat baseras på föregående års utveckling på arbetsmarknaden. I den tredje delmodellen (3) Regionalekonomi beräknas bruttoproduktion, inkomster och arbetskraftsefterfrågan. Bruttoproduktionen drivs av en exogen efterfrågan i form av export, bruttoinvesteringar, statlig och kommunal konsumtion.

⁴⁰ För mer bakgrundsinformation om rAps, se <https://www.h5.scb.se/raps/>

Figur 22
Den regionala modellen i rAps



En del av investeringsefterfrågan, bostadsbyggandet, beräknas i bostadsmarknadsmodellen (4). I en första beräkning används föregående års bostadsbyggande som indata för årets bostadsinvesteringar. Ersättningsinvesteringar för kapitalförslitning genereras endogen inom regionalekonomimodellen (3). Kommunal konsumtion baseras på befolkningsutvecklingen. I befolkningsmodellen bestäms även förändring av pensioner, barnbidrag och andra transferringar som genererar exogen inkomst till regionen. Ytterligare en inkomstpost genereras från nettopendlingen till regionen, som beräknas i arbetsmarknadsmodellen (2). När arbetskraftsefterfrågan har beräknats i regionalekonomimodellen (3) kompletteras de preliminära beräkningarna i arbetsmarknadsmodellen (2) med antalet arbetslösa i regionen. Antalet arbetslösa bestäms delvis av förändringen i föregående års arbetskraftsefterfrågan.

Huvuddelen av bruttoproduktionen i regionalekonomimodellen (3) genereras endogen. Det sker dels via hushållens konsumtionsefterfrågan som funktion av disponibel inkomst, dels via branschernas efterfrågan på insatsvaror/-tjänster som funktion av produktionen för respektive bransch (I/O-samband). Både hushållens och företagens efterfrågan fördelas på dels den egna regionen, dels import från övriga regioner i riket och import från utlandet. Nästa steg är att balansera resultaten från arbetsmarknadsmodellen (2) med resultaten från modellen för regional ekonomi (3). Antalet personer i arbetskraften och nettopendling måste överensstämma med summan av sysselsatta och arbetslösa. Detta åstadkoms genom att justera den preliminärt beräknade arbetskraften och/eller nettopendlingen. En justering av nettopendlingen ändrar emellertid den exogena inkomst som är knuten till nettopendlingen. Detta medför i sin tur att lösningen i regionalekonomimodellen (3) förändras med avseende på bruttoproduktion och arbetskraftsefterfrågan. För att uppnå en stabil jämvikt görs ett antal iterationer mellan de båda delmodellerna.

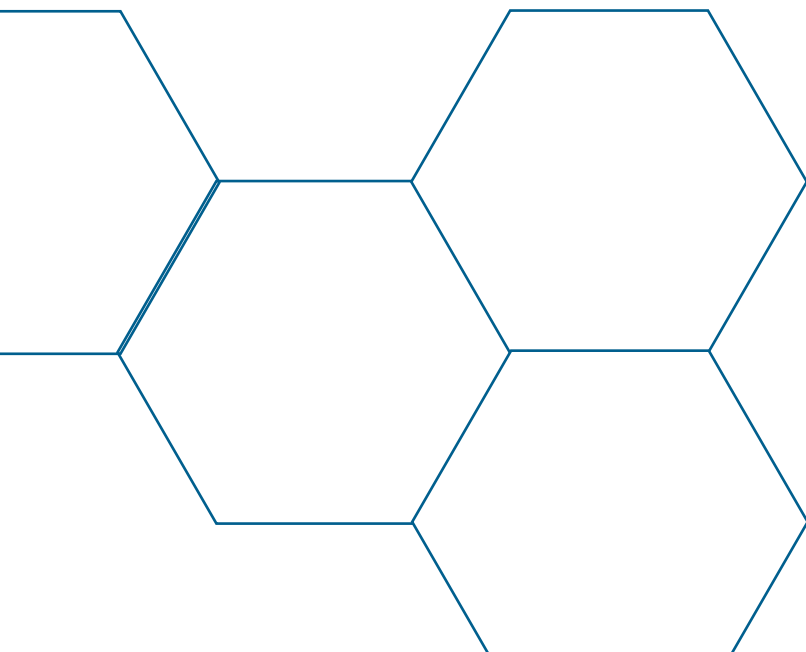
I delmodell (4) Bostadsmarknad beräknas småhuspriser, antalet nya hushåll samt bostadsbyggande. Hushållsbildningen styrs bland annat av regionens nettoflyttning. Från bostadsmarknadsmodellen sker sedan en återkoppling till befolkningsmodellen avseende fördelning av befolkningen på kom-

munal nivå, en fördelning som är kopplad till kommunernas bostadsstock och tillgången på lediga lägenheter.

I den sista delmodellen (5) Efterkommunal modell beräknas sysselsättning och arbetspendling i respektive kommun, samt kommunala nettointäkter (skatteinkomster, bidrag, avgifter). Benämningen eftermodell förklaras av att den bryter ned resultat från regional till kommunal nivå och att dessa resultat inte tjänar som indata till någon av de övriga delmodellerna.

Den flerregionala modellen på medellång sikt kopplar samman de regionala modellerna för alla regioner i Sverige med avseende på två typer av mellanregionala flöden: export och import av varor och tjänster, samt inrikes in- och utflyttning. Den flerregionala modellen ser till att mellanregional export från alla regioner är lika stor som mellanregional import till alla regioner, och att regionernas inflyttning är lika stor som utflyttningen.

I en flerregional modell beräknas idealt export, import, in- och utflyttning för alla par av regioner, dvs. riktad handel och flyttning. Detta gör inte rAps. I den flerregionala modellen hanteras de mellanregionala flödena genom en extraregion, en "pool", som förmedlar all mellanregional handel och alla mellanregionala flyttningar. (I en kommande reviderad version av modellen kommer dock flyttningarna att beräknas som riktade flyttningar).



B2 En kort orientering om MOCCA

Akronymen MOCCA skall uttolkas *Model for Crossborder Commuting Across Öresund*, och är som namnet alltså antyder en modell som beräknar hur den framtida arbetspendlingen över nationsgränserna i Öresund utvecklas under olika förutsättningar.

MOCCA omfattar Öresundsregionens befolkning i arbetsför ålder: 18-64 år.

I resultat och beräkningar separerar MOCCA mellan:

- Två nationaliteter

Alla beräkningar görs separat för svenskar respektive danskar.

- Kommuner

MOCCA arbetar internt med områdesindelningar på två geografiska nivåer men alla resultat presenteras på (del)kommun-nivå.

- Korsningspunkter över Öresund

MOCCA beräknar hur pendlingen fördelas mellan två korsningspunkter över Öresund:

- Öresund Norr (Helsingborg/Helsingör, färja), betecknas HH
- Öresund Syd (Malmö/Köpenhamn, bron), betecknas MK

- Färdmedel

MOCCA beräknar i varje korsningspunkt antalet arbetspendlare med bil respektive med kollektivtrafik.

MOCCA förutsätter indata inom tre områden:

- Tillgänglighet

- Restider, reseavstånd och reskostnader till Öresund
- Restider och reskostnader över Öresund

- Ekonomiska förhållanden

- Genomsnittlig bostadsprisskillnad mellan Danmark och Sverige
- Genomsnittlig löneskillnad mellan Danmark och Sverige

- Demografi

- Befolkningen fördelad på olika kommuner

⁴¹ Under år 2014 genomförs en översyn och revidering av MOCCA.

⁴² De av regionens invånare som vare sig är svenskar eller danskar hanteras inte explicit. Däremot räknas det sammanlagda resultatet upp proportionellt, så att det motsvarar totalbefolkningen.

⁴³ För Malmö kommun (7 delområden) och Köpenhamn kommun (9 delområden) arbetar MOCCA med en finare indelning.

⁴⁴ Landgångspassagerare på färjorna räknas som kollektivtrafikanter.

MOCCA skiljer sig från traditionella trafikprognosmodeller (t.ex. SAMPERS och OTM) på tre viktiga punkter:

1. MOCCA hanterar explicit valet av bostadsort.
Traditionella trafikprognosmodeller fokuserar helt på valet av arbetsplats.
2. MOCCA innehåller en dynamisk modell som beskriver utveckling över tid.
Traditionella trafikprognosmodeller beskriver resandet vid en framtida tidpunkt som om det saknar historia. Resandet under prognosåret beror bara av vilket trafiksystem som finns just då, och inte av hur länge systemet sett ut så eller hur förhållandena var tidigare.
3. MOCCA speglar explicit den roll som nationsgränsens ekonomiska potential (skillnader i bostadspriser, skillnader i löner) spelar för pendlingen.
I traditionella trafikprognosmodeller döljs sådana faktorer i en generell beskrivning av olika områdets attraktivitet.

MOCCA är i huvudsak utformad som ett system av samverkande logitmodeller av enklaste typ (Multinomial logit – MNL). I viss mån utnyttjas så kallade Logsummekopplingar mellan de olika beräkningarna, och modellen får därmed inslag av nästade logitstrukturer (NL).

