

## **Ekonomiska konsekvenser av svinpesten**

---

**Analys av de ekonomiska konsekvenserna för näringslivet i kommunerna Fagersta och Norberg till följd av utbrottet av afrikansk svinpest 2023**

2024-12-20

Diarienummer: Å 2024-1681

## **Uppdrag att analysera ekonomiska konsekvenser till följd av utbrottet av afrikansk svinpest, LI2024/01411**

Beslutet att godkänna denna slutrapport har fattats av generaldirektör Elisabeth Backteman.

Handläggningen har gjorts av Carolina Schönbeck och Gustav Hansson. Den sistnämnda var föredragande för ärendet. Enhetschef Karolina Windell medverkade vid föredragningen.

Stockholm, 19 december 2024

Elisabeth Backteman

Gustav Hansson

## Sammanfattning

Tillväxtverket har fått i uppdrag av regeringen att utreda de ekonomiska konsekvenserna för näringslivet i Fagersta kommun och Norbergs kommun, till följd av utbrottet av afrikansk svinpest 2023. Uppdraget innefattar även att analysera utfallet av Jordbruksverkets tillämpning av reglerna för ersättning.

### **Utbrott av afrikansk svinpest har inneburit restriktioner att bedriva näringsverksamhet under nio månader**

Utbrottet av svinpest har till en början inneburit restriktioner att visats i skog och mark för ett geografiskt mycket stort område. De första tre månaderna uppgick den smittade zonen till cirka 1 000 kvadratkilometer. Den smittade zonen minskades sedan till ett område på 617 kvadratkilometer. Som jämförelse kan nämnas att Stockholms kommun har en landareal på 187 kvadratkilometer.

Restriktionerna i den smittade zonen var verksamma under cirka nio månader, vilket har inneburit att företag vars verksamhet är beroende av att visats i skog och mark, under en lång period inte har kunnat bedriva sin verksamhet som vanligt. Avseende afrikansk svinpest är dock detta att betrakta som en relativt kort period, då en tidigare bedömning har varit att ett utbrott av svinpest tar cirka två år att bekämpa.

Ett framtida utbrott av svinpesten kan därför komma att innebära att restriktioner införs för ett stort geografiskt område, att restriktionerna gäller under en lång tid, samt att företag under en lång tid kan behöva leva under osäkerhet om när de kan bedriva sin verksamhet som vanligt igen. Det är därför viktigt att utbrottets ekonomiska konsekvenser analyseras och att det skapas en beredskap inför eventuella framtida utbrott.

### **Att erhålla ekonomisk ersättning – inte en möjlighet för alla**

Företagare som har blivit direkt drabbade av restriktionerna av svinpesten och som har erfarit en kostnad eller en inkomstförlust, har haft möjlighet att ansöka om ekonomisk ersättning från Jordbruksverket enligt epizootilagen. Tillväxtverket har analyserat vilka typer av verksamheter som beviljats ersättning och vilka som har fått avslag, men har ej utfört en juridisk granskning.

Alla företag som ansett sig drabbade och som ansökt om ersättning har inte erhållit ersättning. Att erhålla ersättning är dock inte något som ska vara möjligt för alla företag, då ersättningen enbart ska gå till de som är direkt drabbade och då stöd även kan ge upphov till negativa konsekvenser, exempelvis att utgöra ett hinder för strukturomvandling. Tillväxtverkets slutsats är dock att det finns indikationer på att företag som kan argumenteras borde fått ersättning eller annat typ av stöd inte har fått det i enlighet med rådande regelverk.

### **Att ansöka om andra typer av stöd – en möjlighet som inte tycks ha utnyttjats**

Vid sidan om att ansöka om ekonomisk ersättning har företagare haft möjlighet att ansöka om andra stöd, exempelvis rådgivning eller korttidsstöd. Detta är dock en möjlighet som inte har utnyttjats, eller som verkar ha utnyttjats i liten utsträckning.

Det går inte att ge en förklaring till varför det är på det viset, men två möjliga hypoteser är att befintliga stöd inte har svarat mot behovet hos de företag som påverkats av restriktionerna, och/eller att det inte har funnits tillräcklig kännedom om vilka stöd som har varit möjliga att söka.

### **Svinpestens ekonomiska konsekvenser – ingen märkbar påverkan på näringslivet som helhet, men kan ha haft negativa konsekvenser för enskilda företag**

Då analysen utförs nära inpå utbrottet finns det begränsat med statistik som kan användas för att beskriva och analysera utbrottets ekonomiska konsekvenser. Utifrån befintliga underlag drar Tillväxtverket följande slutsatser: För näringslivet som helhet finns ingen märkbar påverkan avseende variablerna sysselsättningsgrad, arbetslöshet eller antal gästnätter.

För enskilda företag antas restriktionerna av svinpesten att ha slagit olika. För merparten av företag förväntas ingen påverkan av svinpesten alls, då deras verksamhet inte är beroende av att kunna vistas i skog och mark. Det finns företag som har drabbats negativt av restriktionerna, men utifrån tillgänglig statistik går det inte att beskriva hur många företag det rör sig om eller hur omfattande de negativa konsekvenserna har varit.

### **Vägen framåt – fortsatt utredning**

Tillväxtverkets analys visar dels på svårigheterna att utforma ett stöd som är anpassat till alla företag, verksamheter och uppkomna situationer, dels att det finns indikationer på att företag som borde fått stöd inte har fått det. Analysen visar även att det finns en risk för att företag inte har kännedom om vilka stöd som finns. Tillväxtverkets rekommendationer till regeringen är därför:

- Att med hänsyn till olika branschers särart utreda utbudet av stöd samt behovet av ytterligare stöd vid epizootier<sup>1</sup>, samt
- Att ge i uppdrag till en eller flera aktörer att skapa en samlad överblick över vilka olika typer av stöd och insatser som kan sökas vid epizootier, samt skapa metoder och arbetsätt så att denna information kommer ut till berörda företag.

---

<sup>1</sup> Med epizootier avses utbrott av smittsamma djursjukdomar som har eller kan misstänkas få stor utbredning och allvarliga konsekvenser för djurs och människors hälsa.

## Innehåll

<b>1</b>	<b>Uppdraget .....</b>	<b>1</b>
1.1	Bakgrund.....	1
1.2	Mål.....	1
1.3	Målgrupp.....	1
1.4	Metod.....	2
<b>2</b>	<b>Slutsatser och rekommendationer .....</b>	<b>3</b>
2.1	Att erhålla ekonomisk ersättning – inte en möjlighet för alla.....	3
2.2	Att ansöka om andra typer av stöd – en möjlighet som inte tycks ha utnyttjats.....	3
2.3	Svinpestens ekonomiska konsekvenser – ingen märkbar påverkan på näringslivet som helhet, men kan ha haft negativa konsekvenser för enskilda företag.....	4
2.4	Väg framåt – fortsatt utredning .....	4
<b>3</b>	<b>Bakgrund och tidigare studier .....</b>	<b>5</b>
3.1	Om afrikansk svinpest och dess utbrott i Sverige 2023 .....	5
3.2	Tidslinje över utbrottet.....	5
3.3	Studier om svinpestens konsekvenser i Sverige.....	7
3.3.1	AgriFood Economics Centre och SVA .....	7
3.3.2	Region Västmanland och Almi Mälardalen.....	8
3.3.3	Karlstads universitet .....	8
3.4	Forskning om naturincidenter .....	9
<b>4</b>	<b>Analys av sökta undantag, ersättningar och andra stöd .....</b>	<b>11</b>
4.1	Ärenden om ekonomisk ersättning.....	11
4.1.1	Epizootilagen och förutsättningar till ersättning.....	11
4.1.2	Antal beviljande och avslagna ärenden .....	12
4.1.3	Antal beviljade och avslagna ärenden per företag .....	14
4.1.4	Antal beviljade och avslagna ärenden för företag i kommunerna Fagersta och Norberg .....	15
4.2	Ansökningar om undantag och andra stöd .....	16
4.2.1	Ansökningar om undantag.....	18
4.3	Avslutande diskussion.....	20
<b>5</b>	<b>Analys av konsekvenser för näringslivet.....</b>	<b>22</b>
5.1	Övergripande beskrivning av befolkning och näringslivsstruktur .....	22

5.2	Förväntade ekonomiska konsekvenser .....	24
5.3	Konsekvenser på kommunnivå.....	27
5.3.1	Metod .....	27
5.3.2	Gästnätter .....	27
5.3.3	Sysselsättning och arbetslöshet.....	29
5.3.4	Konkurser.....	32
5.4	Avslutande diskussion.....	32
<b>Bilaga 1 – Beskrivning av skogsnäringen och besöksnäringen .....</b>		<b>34</b>
	Skogsnäringen .....	34
	Skogsbruket.....	34
	Skogsindustrin .....	35
	Vad innebar restriktionerna för skogsnäringen? .....	36
	För den enskilde skogsägaren.....	36
	För entreprenörer som arbetar med skogsskötsel.....	37
	Påverkan på skogsindustrin – två exempel .....	37
	Turism och besöksnäring.....	38
	Vad innebar restriktionerna för besöksnäringen?.....	39
	Engelbrektsloppet – en reseanledning .....	39
	Påverkan på besöksnäring – ett exempel.....	40
<b>Bilaga 2: Metod för intervjuer .....</b>		<b>42</b>
	Syfte och metod.....	42
	Urval av intervjuer .....	43
	Intervjuguide.....	43

# 1 Uppdraget

## 1.1 Bakgrund

Hösten 2023 påträffades ett vildsvinskadaver i skogen utanför Fagersta i Västmanland, som visade sig vara smittat med afrikansk svinpest. Afrikansk svinpest är en smittsam och dödlig virusjukdom som drabbar tamgrisar och vildsvin, vilket därför kan innebära en stor påverkan på Sveriges livsmedelsproduktion och livsmedelsförsörjning.<sup>2</sup> Utbrottet innebar restriktioner i att röra sig i skog och mark i den smittade zonen, vilket fått betydelse för bland annat det lokala näringslivet.

Tillväxtverket har fått i uppdrag av regeringen att utreda de ekonomiska konsekvenserna för näringslivet i Fagersta kommun och Norbergs kommun, till följd av utbrottet av svinpest. Uppdraget innefattar även att analysera utfallet av tillämpningen av reglerna för ersättning och hur omfattande konsekvenserna har varit för de företag som inte har haft möjlighet till statlig ersättning utifrån aktuella författningar.<sup>3</sup> (Afrikansk svinpest skiljer sig från klassisk svinpest.<sup>4</sup> All hänvisning till svinpest i denna rapport avser afrikansk svinpest.)

## 1.2 Mål

Målet för uppdraget är att skapa en förståelse för omfattningen av de ekonomiska konsekvenserna för näringslivet till följd av ett utbrott av afrikansk svinpest. Rapporten syftar även till att analysera utfallet av tillämpningen av ersättningsreglerna.

## 1.3 Målgrupp

Målgrupp för rapporten utgörs av Regeringskansliet (främst Landsbygds- och infrastrukturdepartementet, samt Klimat- och näringslivsdepartementet), samt av Region Västmanland, Fagersta kommun, Norbergs kommun, Statens jordbruksverk, Statens veterinärmedicinska anstalt (SVA), AgriFood Economics Centre samt övriga aktörer som har ett intresse av en ökad förståelse för ekonomiska konsekvenser för näringslivet i samband med svinpestutbrottet.

---

<sup>2</sup> Naturvårdsverket om afrikansk svinpest [Afrikansk svinpest \(naturvardsverket.se\)](https://naturvardsverket.se)

<sup>3</sup> Landsbygds- och infrastrukturdepartementet (2024). Uppdrag att analysera ekonomiska konsekvenser till följd av utbrottet av afrikansk svinpest. LI2024/014111, 2024-06-27.

<sup>4</sup> Se webbplatserna [Svinpest – ett fruktat hot | Svensk Jakt](#) och [Afrikansk svinpest - SVA](#)

## 1.4 Metod

De metoder som används i rapporten är litteraturstudier, analys av statistik samt intervjuer med företagare, organisationer och myndigheter.

För att analysera utfallet av den ekonomiska ersättningen har vi analyserat underlag om respektive ärende. Underlaget har tillhandahållits av Jordbruksverket, och Jordbruksverket har vid förfrågan även bistått med ytterligare information. Tillväxtverkets analys är avgränsad till att analysera utfallet av den ekonomiska ersättningen och således inte till att utvärdera lagstiftningen eller Jordbruksverkets tillämpning av densamma.

För att analysera de ekonomiska konsekvenserna för näringslivet i kommunerna Fagersta och Norberg, har vi använt tidigare forskning samt månadsstatistik på kommunnivå avseende gästnätter, sysselsättning, arbetslöshet och konkurser. Då analysen utförs nära inpå utbrottet finns det begränsat med statistik som kan användas för att beskriva och analysera utbrottets ekonomiska konsekvenser. Rapporten ger därmed en uppskattning av de ekonomiska konsekvensernas omfattning på kommunnivå, men ger inte en uppskattning till vilken grad det lokala näringslivet har påverkats eller hur många företag som har påverkats. Då tillgången på aktuell statistik är begränsad till kommunnivå, använder vi oss även av statistik om sysselsättning för att ta fram ett möjligt scenario om förväntade konsekvenser för näringslivet. Rapporten är avgränsad till att analysera de ekonomiska konsekvenserna för näringslivet i Fagersta kommun och Norbergs kommun.

För att skapa en djupare förståelse för utbrottet av svinpest, den regionala kontexten och för olika branschers och företagares förutsättningar, har vi har fört dialog och/eller intervjuat representanter för: Jordbruksverket (SJV), Statens veterinärmedicinska anstalt (SVA), AgriFood Economics Centre, Region Västmanland, Fagersta kommun, Norbergs kommun, Mellanskog samt företagare i kommunerna Fagersta och Norberg. Intervjuerna har utförts i syfte att skapa en djupare förståelse för den regionala kontexten och företagares situation. Intervjuerna har inte använts för att svara på frågan om utbrottets konsekvenser för näringslivet som helhet. (Bilaga 1 presenterar en fördjupad förståelse för skogsnäringen och besöksnäringen, och bilaga 2 beskriver hur vi har genomfört intervjuerna.)



## 2 Slutsatser och rekommendationer

Tillväxtverket har fått i uppdrag att utreda de ekonomiska konsekvenserna för näringslivet i Fagersta kommun och Norbergs kommun, till följd av utbrottet av afrikansk svinpest 2023. Uppdraget innefattar även att analysera utfallet av tillämpningen av reglerna för ekonomisk ersättning enligt epizootilagen. Detta kapitel presenterar Tillväxtverkets slutsatser och rekommendationer av uppdraget.

### 2.1 Att erhålla ekonomisk ersättning – inte en möjlighet för alla

Företagare som har blivit direkt drabbade av restriktionerna till följd av svinpesten och som har erfarit en kostnad eller en inkomstförlust, har haft möjlighet att ansöka om ekonomisk ersättning från Jordbruksverket enligt epizootilagen. Tillväxtverket har analyserat vilka typer av företag som beviljat ersättning och vilka som har fått avslag. Tillväxtverkets slutsatser är:

- ▀ Att erhålla ersättning har inte varit en möjlighet för alla företag och verksamheter som ansett sig påverkade av restriktionerna.
- ▀ Att kunna uppvisa en kostnad eller en inkomstförlust på grund av restriktionerna, har utgjort ett hinder för vissa verksamheter att få ersättning. Ett exempel är skogsägare som inte har kunnat avverka sin skog, vilket innebär att de står utan intäkter men fortfarande har kostnader att betala. Dessa företag har inte beviljats ersättning eftersom skogen står kvar och att det därmed inte uppstått en kostnad eller inkomstförlust.
- ▀ Att kunna uppvisa att man som företagare har blivit direkt drabbad av restriktionerna, har också utgjort ett hinder för att få ersättning. Hotell och vandrarhem har haft svårt att få ersättning för uteblivna bokningar, då det är svårt att redovisa att gäster avstått från att boka på grund av svinpesten och restriktionerna.

Att erhålla ersättning är dock inte något som ska vara möjligt för alla företag, då ersättningen enbart ska gå till de som är direkt drabbade och då stöd även kan ge upphov till negativa konsekvenser, exempelvis att utgöra ett hinder för strukturomvandling. En viktig fråga är därmed om det finns företag som borde ha fått ersättning utifrån det ursprungliga syftet med stödgivningen, inte har fått det på grund av regelverkets utformning. Detta är en fråga som kräver en juridisk utredning, vilket inte har gjorts inom ramen för detta uppdrag. Tillväxtverket slutsats är dock att det finns indikationer på att företag som borde ha fått ersättning eller annat typ av stöd, inte har fått det i enlighet med gällande regelverk och att de därför behövs ytterligare utredning.

### 2.2 Att ansöka om andra typer av stöd – en möjlighet som inte tycks ha utnyttjats

Förutom att kunna ansöka om ekonomisk ersättning från Jordbruksverket har företagare haft möjlighet att ansöka om andra stöd (mikrobidrag, rådgivning och

korttidsstöd). Detta verkar dock inte varit en möjlighet som har utnyttjats. Det går inte att ge en förklaring till varför det är på det viset, men två möjliga hypoteser är: att befintliga stöd inte har svarat mot behovet hos företag som påverkats av restriktionerna, och/eller att det inte har funnits en tillräcklig kännedom om vilka stöd som har varit möjliga att söka.

### **2.3 Svinpestens ekonomiska konsekvenser – ingen märkbar påverkan på näringslivet som helhet, men kan ha haft negativa konsekvenser för enskilda företag**

Att analysera de ekonomiska konsekvenserna av svinpesten är svårt då denna analys görs nära inpå utbrottet och därmed att tillgången på statistik är begränsad. Utifrån befintliga underlag drar Tillväxtverket följande slutsatser:

- ▀ För näringslivet som helhet finns ingen märkbar påverkan avseende sysselsättningsgrad, arbetslöshet eller antal gästnätter. De flesta företag förväntas heller inte ha påverkats då de inte är beroende av att vistas i skogen där restriktionerna fanns.
- ▀ För enskilda företag finns det företag som har drabbats negativt av restriktionerna, men utifrån tillgänglig statistik går det inte att beskriva hur många företag det rör sig om eller hur omfattade de negativa konsekvenserna har varit. Vi har dock intervjuat ett urval av företagare för att visa exempel på hur restriktionerna kan påverka enskilda företag.

### **2.4 Väg framåt – fortsatt utredning**

Tillväxtverkets analys visar dels på svårigheterna att utforma ett stöd som är anpassat till alla företag, verksamheter och uppkomna situationer, dels att det finns indikationer på att företag som borde fått stöd inte har fått det. Analysen visar även att det finns en risk för att företag inte har kännedom om vilka stöd som finns. Tillväxtverkets rekommendationer till regeringen är därför:

- ▀ Att med hänsyn till olika branschers särart utreda utbudet av stöd samt behovet av ytterligare stöd vid epizootier<sup>5</sup>, samt
- ▀ Att ge i uppdrag till en eller flera aktörer att skapa en samlad överblick över vilka olika typer av stöd och insatser som kan sökas vid epizootier, samt skapa metoder och arbetsätt så att denna information kommer ut till berörda företag.

---

<sup>5</sup> Med epizootier avses utbrott av smittsamma djursjukdomar som har eller kan misstänkas få stor utbredning och allvarliga konsekvenser för djurs och människors hälsa.

## 3 Bakgrund och tidigare studier

### 3.1 Om afrikansk svinpest och dess utbrott i Sverige 2023

Afrikansk svinpest (African swine flue – ASF) är en smittsam och dödlig virussjukdom som drabbar tamgrisar och vildsvin. Afrikansk svinpest smittar inte till människa och man blir inte smittad av att äta smittat kött från vildsvin eller gris. Då viruset är både smittsamt och dödligt för tamgrisar och vildsvin kan ett utbrott dock få en stor spridning och därmed innebära en stor påverkan på livsmedelsproduktionen och livsmedelsförsörjningen i Sverige.<sup>6</sup>

Viruset sprids mellan levande djur eller genom att kläder, bilar och redskap transporterar smittan vidare. Viruset är dessutom motståndskraftigt och kan överleva under långa perioder. Det är därför exempelvis förbjudet att utfodra tamgrisar och vildsvin med matavfall, samt att ta med sig köttprodukter från länder där svinpest förekommer.<sup>7</sup>

Utbrottet av afrikansk svinpest i Fagersta kommun och Norbergs kommun 2023 är det första och hittills enda utbrottet i Sverige. Afrikansk svinpest har sedan tidigare funnits i flera länder i Europa och i övriga världen. I vissa länder finns sjukdomen bara hos vildsvin men oftast förekommer den både bland vildsvin och tamgrisar.

### 3.2 Tidslinje över utbrottet

En tidslinje över utbrottet av svinpest hösten 2023 kan beskrivas enligt följande:

- 6 september 2023: Provsvar från Statens veterinärmedicinska anstalt (SVA) visar att ett vildsvinskadaver utanför Fagersta var smittat med afrikansk svinpest. Åtgärder enligt epizootilagen initieras omedelbart.
- 7 september 2023: Jordbruksverket fattar beslut om en smittad zon som omfattar delar av kommunerna Fagersta, Norberg, Skinnskatteberg, Surahammar, Västerås, Sala, Smedjebacken och Avesta. Ytan av den smittade zonen uppgår till cirka 1 000 kvadratkilometer, vilket kan jämföras med Öland som är 1 347 kvadratkilometer stort.<sup>8</sup>

---

<sup>6</sup> Jordbruksverket och Naturvårdsverkets webbplatser om afrikansk svinpest [Afrikansk svinpest \(ASF\) - Jordbruksverket.se](#) och [Afrikansk svinpest \(naturvardsverket.se\).https://jordbruksverket.se/djur/djurskydd-smittskydd-djurhalsa-och-folkhalsa/aktuellt-lage-for-smittsamma-djursjukdomar/afrikansk-svinpest-asf](#)

<sup>7</sup> Jordbruksverkets webbplats om afrikansk svinpest [Afrikansk svinpest \(ASF\) - Jordbruksverket.se](#).

<sup>8</sup> Jordbruksverkets webbplats om afrikansk svinpest [Afrikansk svinpest \(ASF\) - Jordbruksverket.se](#), samt Ölandsbladet (2011). Hela världen får plats på Öland. Ledare. Publicerad 1 november 2011.

- 15 september 2023: Jordbruksverket meddelar att det finns möjlighet att ansöka om undantag från vissa av restriktionerna.
- 21 september 2023: Jordbruksverket fattar beslut om att stängla in det område i den smittade zonen där smittade kadaver hittats.
- 22 september 2023: Jordbruksverkets e-tjänst för att ansöka om undantag från restriktionerna i den smittade zonen är i drift.<sup>9</sup>
- 19 oktober 2023: Jordbruksverket får en justering i regleringsbrev som gör att de inom ramen för epizootilagen kan ersätta fler grupper än enbart djurägare och växtodlare.<sup>10</sup>
- 30 november 2023: Jordbruksverket fattar beslut om att minska den tidigare smittade zonen att omfatta hela Fagersta kommun och delar av Norbergs kommun samt dela upp den smittade zonen i ett kärnområde och ett ytterområde. Den nya smittade zonen är 617 kvadratkilometer stort. Det kan jämföras med Stockholms kommun vars landareal är 187 kvadratkilometer.<sup>11</sup>
- 22 februari 2024: Det sker vissa lättnader av restriktionerna som innebär att det i kärnområdet är tillåtet att ensam eller i mindre grupp röra sig till fots, med cykel, till häst eller att åka skidor eller skridskor. Det är också tillåtet att jaga annat vilt än vildsvin. Det är dock fortfarande helt förbjudet att bedriva skogsbruk i kärnområdet. I ytterområdet är det dock tillåtet och att till fots, med cykel, häst, skidor eller skridskor röra sig i skog och mark utan några begränsningar i antal personer. Det är också tillåtet att genomföra vissa skogsbruksåtgärder (det är exempelvis tillåtet att hämta virke eller att slutavverka, men inte att röja ungskog).<sup>12</sup>
- 5 juni 2024: Restriktionerna släpper så gott som helt. De enda restriktionerna som finns kvar är att man inte får störa smittskyddsavlivning, man får inte ha grisar eller hägnade vildsvin, och inte heller jaga eller hantera döda vildsvin. Det finns däremot inga andra restriktioner kvar, vilket betyder att man får röra sig fritt i skog och mark, inklusive att köra maskiner och fordon.<sup>13</sup>

---

<sup>9</sup> Jordbruksverkets webbplats om afrikansk svinpest [Afrikansk svinpest \(ASF\) - Jordbruksverket.se](https://www.jordbruksverket.se/afrikansk-svinpest)

<sup>10</sup> Jordbruksverket (2023). Pressmeddelande: Direkt drabbade företag i den smittade zonen kan söka ersättning. 19 oktober 2023, 13:23.

<sup>11</sup> Jordbruksverket (2023). Pressmeddelande: Tre månader har gått – nu minskas den smittade zonen. 30 november 2023. 14:00., SCB Statistikdatabasen, landarealer, 2024.

<sup>12</sup> Jordbruksverket (2024). Pressmeddelande: Nya lättnader av restriktioner i området som drabbats av afrikansk svinpest. 22 februari 2024, 11:26.

<sup>13</sup> Jordbruksverket (2024). Pressmeddelande: Flertalet restriktioner tas bort i området som drabbats av afrikansk svinpest. 5 juni 2024, 12:52.

- 30 augusti 2024: Jordbruksverket skickar in ansökan till EU-kommissionen om att friskförklara den smittade zonen och Sverige från afrikansk svinpest.<sup>14</sup>
- 25 september 2024: EU tar beslutet att Sverige är fritt från afrikansk svinpest och Jordbruksverket häver de sista restriktionerna.<sup>15</sup>

Tidslinjen visar sammanfattningsvis att den smittade zonen under de tre första månaderna avsåg delar av åtta kommuner. Den smittade zonen avgränsades efter tre månader till Fagersta kommun och delar av Norbergs kommun. Detta innebär att det först knappt sex månader efter utbrottet var möjligt för människor att röra sig till fots i skog och mark i den smittade zonen. Under cirka nio månader fanns restriktioner för att bruka maskiner och fordon, vilket utgjort ett hinder för de näringar som är beroende av att kunna vistas i skog och mark. Det tog knappt 13 månader från dess att smitta identifierades och till dess att EU-kommissionen förklarade området fritt från afrikansk svinpest.

Jordbruksverkets kostnader för att hantera utbrottet av svinpest har uppgått till 113 miljoner kronor. Detta är kostnader för bland annat utbetalning av ekonomisk ersättning, kostnader för Jordbruksverkets personal, kostnader för jägare och kostnader för provtagning.<sup>16</sup>

### 3.3 Studier om svinpestens konsekvenser i Sverige

#### 3.3.1 AgriFood Economics Centre och SVA

Det har gjorts få studier om afrikansk svinpest och dess konsekvenser för Sverige. AgriFood Economics Centre tog år 2022 fram en samhällsekonomisk analys av vad kostnaderna skulle bli till följd av ett potentiellt utbrott av afrikansk svinpest i vildsvinstammen i Sverige. Analysen var inriktad på kostnader för griskött och kostnader för att utrota sjukdomen, samtidigt som kostnader och påverkan på andra näringar ej analyserades. Med ett prisfall på 20 procent på griskött uppskattade AgriFood att förlorade intäkter för griskött skulle uppgå till cirka 930 miljoner

---

<sup>14</sup> Jordbruksverket (2024). Pressmeddelande. Ett år efter ASF-utbrottet – efter omfattande bekämpningsarbete har Jordbruksverket nu ansökt om att få Sverige friskförklarat. 5 september 2024, 08:06.

<sup>15</sup> Jordbruksverket (2024). Pressmeddelande: Nytt om svinpesten: EU-beslut har trätt i kraft, samtliga restriktioner hävs, pressträff på plats. 24 september 2024, 11:26.

<sup>16</sup> Jordbruksverkets kostnader bestod av: 44 miljoner kronor för lönekostnader för Jordbruksverkets personal, 18 miljoner kronor för kostnader för jägare och eftersök, 33 miljoner kronor för kostnader för upprättande av stängsel, 14 miljoner kronor för kostnader för provtagning, hyra av lokaler, resor med mera, samt 4 miljoner för ersättningsfrågor. Jordbruksverket (epost 2024-09-26).

kronor per år. Av intresse att notera är även att det förväntas ta cirka två år att bli friskförklarad efter ett utbrott av svinpest.<sup>17</sup>

AgriFood Economics har tillsammans med SVA (Statens veterinärmedicinska anstalt) även ett pågående forskningsprojekt som syftar till att förbättra förståelsen för konsekvenserna för utbrottet och att minska påverkan av framtida utbrott. Forskningsprojektet är multidisciplinärt och avser bland annat att studera samhälleliga och ekonomiska effekter av utbrottet, vilka faktorer som påverkat utbrottet, samt hur sjukdomen kan upptäckas så tidigt som möjligt. Studien ska även utföra modelleringar av olika scenarier för utbrott av svinpest. Forskningsprojektet kommer att pågå under åren 2024 till och med 2027.<sup>18</sup>

### 3.3.2 Region Västmanland och Almi Mälardalen

Region Västmanland och Almi Mälardalen utförde i utbrottets initiala skede 2023 en undersökning med hjälp av telefonintervjuer med företagare i den smittade zonen. Totalt kontaktades 155 företag, varav de fick svar från 29 procent. Av de svarande företagen ansåg 26 procent att de var akut drabbade av restriktionerna.<sup>19</sup> Då de intervjuade företagen inte var ett representativt urval av det lokala näringslivet, går det dock inte att tolka denna siffra för att beskriva påverkan på näringslivet i sin helhet.

### 3.3.3 Karlstads universitet

Den andra studien av utbrottet av afrikansk svinpest är gjord av forskare vid Karlstads universitet. Studien är gjord på uppdrag av Fagersta kommun och syftar till att utvärdera kommunens hantering av utbrottet med avseende på krisledningsförmåga, styrning och samverkan. Studien har främst baserats på intervjuer av aktörer som varit involverade i hanteringen av utbrottet. Rapporten ger en tydlig beskrivning av vad som hände efter utbrottet av svinpest och hur olika aktörer, inklusive Jordbruksverket, agerade. Då fokus för utvärderingen har varit kommunens förmåga till krishantering, finns det inte mycket information om de ekonomiska effekterna. Av intresse är dock att rapporten beskriver att även kommunens verksamhet har drabbats, exempelvis möjlighet att utföra markutredningar, infrastrukturarbeten, kontrollmätningar och olika miljöåtgärder.<sup>20</sup>

---

<sup>17</sup> Höjgård, S., Sundström, K., och F. Wilhelmsson (2022). Fler eller färre vildsvin? En samhällsekonomisk analys. AgriFood Economics Centre, Rapport 2022:2.

<sup>18</sup> Forskningsansökan till Naturvårdsverket, 2024-05-03. Research grand African Swine Fever 2024 (Viltvårdsfonden). Project title: Improving future African swine fever outbreak management through multidisciplinary partnership and learning.

<sup>19</sup> Presentation Afrikansk svinpest & näringslivet. Region Västmanland. Telefonintervjuer oktober 2023.

<sup>20</sup> Åkerlund, U. och L. Grip. (2024). Utvärdering av Fagersta kommuns hantering av utbrottet av afrikansk svinpest. Övergripande analys av kommunens hantering utifrån ledning, styrning och samverkan. Centrum för forskning om hållbar samhällsförändring, Karlstads universitet.

### 3.4 Forskning om naturincidenter

Tidigare studier om svinpesten i Sverige har inte kunnat ge närmare information om hur utbrottet ger upphov till ekonomiska konsekvenser för det lokala näringslivet. För att skapa förståelse för ett utbrotts ekonomiska konsekvenser har vi vänt oss till forskning om ekonomiska konsekvenser till följd av naturincidenter.<sup>21</sup> En naturincident definieras i den här litteraturen som en händelse eller incident i naturen som påverkar det ekonomiska systemets funktionssätt. Forskning om naturincidenter är därmed även tillämpligt som utgångspunkt för att studera ett utbrott av afrikansk svinpest.

En naturincident kan ge upphov till negativa ekonomiska konsekvenser då företag inte kan bedriva sin verksamhet som vanligt, exempelvis på grund av restriktioner eller en kapitalförstörelse av något slag, såsom en översvämning eller ett jordskred. Detta ger i sin tur ett behov av återhämtning eller återbyggnad. Om återhämtningsförmågan är god kommer störningen på näringslivet att vara temporär. Om däremot återhämtningsförmågan är mindre god finns dock en risk att konsekvenserna på det lokala näringslivet blir mer långvarigt eller till och med permanenta. Detta innebär även att hantering och åtgärder till följd av naturincidenter kan behöva anpassas till de lokala och regionala förutsättningarna.

Det lokala näringslivets återhämtningsförmåga kan försvagat om det i närtid har fått hantera flera olika kriser, vilket fått till följd att sparade resurser är förbrukade. Detta är något vi kan behöva beakta avseende näringslivet i Fagersta kommun och Norbergs kommun, vilka har tvingats hantera utmaningar såsom skogsbranden i Västmanland (2014), Covid-19 pandemin (2020), hög inflation (2022) och utbrottet av svinpesten (2023).

En naturincident kan även ge upphov till positiva konsekvenser, exempelvis av en ökad efterfrågan till följd av åtgärder som behöver vidtas. Huruvida en ökad efterfrågan innebär ett uppsving för ekonomin är dock beroende av om det finns ledig kapacitet. Ett hotell som i normala fall har lediga rum men vid den här tidpunkten är fullbokade, kommer uppleva ett uppsving. En firma som arbetar med sanering och som redan har orderböckerna fulla, måste dock troligen ställa om sin verksamhet och får därmed ingen intäktsökning. För ett företag som tvingas ställa om sin verksamhet kan det också innebära att andra projekt blir försenade, vilket på sikt kan vara negativt för företaget. En ökad efterfrågan innebär därmed inte per automatik ökade intäkter, utan är beroende på om det finns ledig kapacitet och om andra projekt blir försenade.<sup>22</sup>

---

<sup>21</sup> Hallegatte, S., och V. Przyluski. (2010). The Economics of Natural Disasters. CESinfo Forum. ISSN 2190-717X. ifo Institut für Wirtschaftsforschung and der Universität München, München, Vol. 11, Iss.2, pp.14-24.

<sup>22</sup> Hallegatte, S., och V. Przyluski. (2010). The Economics of Natural Disasters. CESinfo Forum. ISSN 2190-717X. ifo Institut für Wirtschaftsforschung and der Universität München, München, Vol. 11, Iss.2, pp.14-24

En naturincident kan även ge upphov till positiva konsekvenser på lite längre sikt. Detta inträffar om det exempelvis skapas nya varor och tjänster, att nya företag etableras till följd av incidenten, eller om återbyggnaden resulterar i nya och mer produktiva maskiner och verkstäder. Ett exempel i Sverige på detta är skogsbranden Hälleskogsbrännan i Västmanland. Området utgör numera ett utflyktsmål där besökare kan följa hur naturen återhämtar sig och djurlivet återvänder.<sup>23</sup>

---

<sup>23</sup> Se exempelvis Länsstyrelsen i Västmanlands webbplats: [Hälleskogsbrännan | Länsstyrelsen Västmanland \(lansstyrelsen.se\)](https://www.lansstyrelsen.se/vastmanland/)



## 4 Analys av sökta undantag, ersättningar och andra stöd

Detta kapitel presenterar en analys av utfallet av Jordbruksverkets tilldelning av ekonomisk ersättning enligt epizootilagen. Då utfallet och betydelsen av möjligheterna till att få ekonomisk ersättning är beroende av vilka andra stöd som har kunnat sökas, innehåller kapitlet även en redogörelse av vilka andra stöd som varit tillgängliga att söka.

### 4.1 Ärenden om ekonomisk ersättning

#### 4.1.1 Epizootilagen och förutsättningar till ersättning

Epizootilagen reglerar vad som utgör rätt till ekonomisk ersättning vid utbrott av smittsamma djursjukdomar som har eller kan misstänkas få stor utbredning och allvarliga konsekvenser för djurs och människors hälsa (så kallade epizootier).<sup>24</sup> Epizootilagen avser ersättning till djurägare och växtodlare, men Jordbruksverket fick en justering i sitt regleringsbrev i oktober 2023 som möjliggjorde ersättning till fler grupper.

Rätt till ersättning grundar sig på att man på grund av restriktionerna är direkt drabbad och att det uppstått en kostnad eller inkomstförlust, samtidigt som bedömningen görs individuellt från fall till fall. De kostnader och inkomstförluster som berättigar ersättning är: förlust på grund av avlivning av djur, kostnader för saneringsåtgärder, produktionsbortfall eller annan inkomstförlust än produktionsbortfall.<sup>25</sup>

På Jordbruksverkets webbplats ges exempel på vad man kan och inte kan få ersättning för. För ersättning till "andra företag och verksamheter" ges följande exempel på verksamheter som preliminärt bedöms inte kan få ersättning:

- Skogsentreprenadföretag som utför tjänster i skog och mark i den smittade zonen på uppdrag av markägare kan inte få ersättning för uteblivna jobb i den smittade zonen, till exempel avverkningstjänster.
- Förädlings- eller beredningsindustrier som inte kan få leveranser av råvaror från den smittade zonen, till exempel sågverk.

---

<sup>24</sup> Epizootilagen (1999:657), Epizootiförordningen (1999:659), Statens jordbruksverks föreskrifter om ersättning på grund av beslut med stöd av epizootilagen, grundföreskrift nr. 1999:105., Föreskrifter om ändring i Statens jordbruksverks föreskrifter (SJVFS 1999:105) om ersättning på grund av beslut med stöd av epizootilagen, ändringsföreskrift 2008:28., Föreskrifter om ändring i Statens jordbruksverks föreskrifter (SJVFS 1999:105) om ersättning på grund av beslut med stöd av epizootilagen, ändringsföreskrift 2007:54.

<sup>25</sup> [Afrikansk svinpest \(ASF\) - Jordbruksverket.se](https://www.jordbruksverket.se/afrikansk-svinpest)

- Hotell- och besöksverksamhet som drivs inom markerad tomtgräns och som man kan nå på anlagda vägar, kan inte få ersättning för förlorade bokningar.
- Svamp- och bärplockningsföretag som genom allemansrätten använder annans mark.
- Företag inom turistnäringen som genom allemansrätten erbjuder vandringsturer, guidade turer eller liknande, på annans mark.
- Idrottsevenemang som bedrivs i skog och mark utan att arrangören äger eller har ett varaktigt nyttjanderättsavtal till marken.
- Företag som får inkomstförlust på grund av att ett land utanför EU har infört generella importrestriktioner för svenskt griskött oavsett varifrån i Sverige köttet kommer. De länderna har själva fattat beslut om importrestriktioner.

För ersättning till ”andra företag och verksamheter” räknas dessutom ersättningen som ett statligt stöd av mindre betydelse (även kallat ”de minimis-stöd”). Detta innebär att ett företag som inte är verksamt inom primär jordbruksproduktion får ta emot maximalt 200 000 euro i de minimis-stöd under en period av tre beskattningsår.<sup>26</sup>

#### 4.1.2 Antal beviljade och avslagna ärenden

Tabell 1 redovisar antal ärenden om ekonomisk ersättning fram till den 26 september 2024. Jordbruksverket skiljer på ansökningar och ärenden, där ett ärende kan bestå av flera ansökningar. Av totalt 98 ärenden har 34 blivit beviljade, 44 har fått avslag och 20 är ännu ej beslutade. Beviljat belopp uppgår till 4,6 miljoner kronor, avslagna medel till 24,0 miljoner, och ansökningar som ej är beslutade uppgår till 17,5 miljoner kronor. Det är både företag, föreningar och privatpersoner som har ansökt om ersättning.

Bland de ärenden som har beslutats inkluderas även överklaganden (ej särredovisat). Att det finns ej beslutade ärenden samt att det finns överklaganden av avslagna ärenden, innebär att antalet beviljade ärenden kan komma att förändras.

---

<sup>26</sup> Webbplats [Ersättning till andra företag och verksamheter vid utbrott av afrikansk svinpest - Jordbruksverket.se](https://www.jordbruksverket.se/ersattning-til-andra-foretag-och-verksamheter-vid-utbrott-av-afrikansk-svinpest)

Tabell 1. Antal ärenden för ersättning samt information om antal beviljade, avslag och ej beslutade, fördelade på sökandes organisationsform

Sökande	Beviljad	Avslag	Ej beslutad	Antal ärenden
Företag	20	19	8	47
Förening, stiftelse, jaktlag, eller klubb	4	20	4	28
Privatperson	10	5	8	23
Summa	34	44	20	98

Källa: Jordbruksverket (Epost 2024-09-26). Not. Företag innefattar både företag och enskild firma.

Tabell 2 redovisar antal ärenden per kommun. Flest ärenden har kommit från sökande med postort i Fagersta och Norberg. Det har även inkommit flera ärenden från sökande i de övriga kommunerna som under de första tre månaderna också var en del av den smittade zonen. Elva ärenden avser sökande med postort från övriga Sverige eller från utlandet. Detta visar att ett företag eller privatperson kan anse sig direkt drabbad av restriktionerna även om personen eller företaget inte är lokaliserad inom den smittade zonen eller i nära anslutning därtill.

Tabell 2. Antal ärenden för ersättning samt information om antal beviljade, avslag och ej beslutade, fördelade på sökandes kommun (postort)

Kommun	Beviljad	Avslag	Ej beslutad	Antal ärenden
Fagersta	9	13	6	28
Norberg	6	7	9	22
Sala	7	5	2	14
Avesta	5	1	1	7
Skinnskatteberg	1	5	0	6
Smedjebacken	2	2	0	4
Surahammar	2	1	0	3
Västerås	0	3	0	3
Övriga orter	2	7	2	11
Summa	34	44	20	98

Källa: Jordbruksverket (Epost 2024-09-26).

#### 4.1.3 Antal beviljade och avslagna ärenden per företag

Tabell 3 redovisar antalet ärenden från företag, uppdelat efter den verksamhet som ärendet avser. Tabellen inkluderar alla ärenden för företag i samtliga kommuner. Av totalt 47 ansökningar har 20 blivit beviljade, 19 har fått avslag och 8 är ej beslutade. Detta ger en beviljandegrad på drygt 50 procent och att hittills beviljade medel uppgår till 3,9 miljoner kronor, avslagna medel till 22,1 miljoner och ej beslutade medel till 17,0 miljoner.<sup>27</sup>

Tabell 3. Antal ärenden om ersättning från företag för olika typer av verksamheter, samtliga kommuner

Verksamhet	Beviljad	Avslag	Ej beslutad	Antal ärenden
Djurägare och/eller växtodlare	13	0	0	13
Skogsbruk (avverkning)	0	7	2	9
Skogsbruk (gallring)	0	3		3
Skogsbruk (drivning)	3	1	1	5
Skogsindustri (såg)	0	0	1	1
Jaktarrende	0	3	3	6
Besöksnäring (aktivitet)	0	2	0	2
Besöksnäring (boende)	1	3	0	4
Övrig verksamhet	3	0	1	4
<b>Summa</b>	<b>20</b>	<b>19</b>	<b>8</b>	<b>47</b>

Källa: Jordbruksverket (Epost 2024-09-26). Not: Tabellen är avgränsad till företag inklusive enskild firma. Verksamhet avser vad ärendet avsett, och ej nödvändigtvis företagets huvudsakliga näringsverksamhet. Tabellen redovisar samtliga ärenden från företag (juridisk person) och enskild firma (fysisk person).

För djurägare och/eller växtodlare finns 13 ärenden, varav alla har blivit beviljade ersättning. Avseende skogsbruk finns det 17 ärenden, varav 3 har blivit beviljade och där 6 ännu ej är beslutade. Ärenden om inkomstförlust på grund av ej utförd avverkning (att såga ner träden i skogen) har ej blivit beviljade då träden finns kvar i skogen och att en inkomstförlust därmed inte har uppstått. Av samma skäl har Jordbruksverket ej beviljat ärenden om gallring, då gallring också är en form av

<sup>27</sup> Beviljandegrad = beviljade ansökningar i relation till antal beslutade ansökningar = 20/(47-8)

avverkning som kan ske vid senare tillfälle. Det finns dock ärenden som har blivit beviljade ersättning avseende drivning (utforsling av avverkat virke från skog till bilväg), då maskiner (kallade "skotare") för att utföra drivningen har blivit fast i den smittade zonen. Skogsbruk verkar därmed haft svårt att bli beviljade ersättning.

Avslagna ärenden om jaktarrende avser ersättning av arrendeavgift då man ej kunnat nyttja sitt arrende. Jordbruksverket motiverar avslag med att arrendeavgiften man sökt ersättning för inte har uppstått på grund av Jordbruksverkets zonbeslut, utan att jaktarrendenas avtal saknar klausuler för uppkommen händelse.<sup>28</sup>

Antalet ärenden från besöksnäringen har varit sex stycken varav endast en har blivit beviljad ersättning. Bland ärenden som fått avslag är det flera vars verksamhet är belägna utanför den smittade zonen. Det ärende som har blivit beviljat har kunnat styrka avbokning till följd av restriktionerna och därmed ansetts vara direkt drabbade av restriktionerna.

Gruppen "övrig verksamhet" avser företag som inte kan anses tillhöra någon av de andra verksamheterna som beskrivs i tabellen. Kostnader som dessa företag har fått ersättning för består bland annat av saneringskostnader av maskiner och fordon.

#### **4.1.4 Antal beviljade och avslagna ärenden för företag i kommunerna Fagersta och Norberg**

Tabell 4 redovisar antal ärenden från företag i Fagersta kommun och Norbergs kommun. Det är totalt 18 ärenden varav 5 har blivit beviljade, 7 har fått avslag och 6 har ännu ej beslutats. Detta innebär att företag i dessa kommuner har haft en beviljandegrad på drygt 40 procent och att hittills beviljade medel uppgår till 1,8 miljoner kronor, avslagna medel uppgår till 11,2 miljoner och ej beslutade medel uppgår till 2,3 miljoner.

Viktigt att hålla i åtanke är att det troligen finns flera företag som ansetts sig drabbade men som inte har sökt ersättning. Siffrorna bör därför inte tolkas som att det är en indikation på hur många som ansetts sig drabbade.

---

<sup>28</sup> Epost Jordbruksverket 2024-09-20.

Tabell 4. Antal ärenden om ersättning från företag för olika typer av verksamheter, Fagersta kommun och Norbergs kommun.

Verksamhet	Beviljad	Avslag	Ej beslutad	Antal ansökningar
Djurägare och/eller växtodlare	4	0	0	4
Jaktarrende	0	0	2	2
Skogsbruk (avverkning)	0	6	2	8
Skogsbruk (drivning)	0	1	1	2
Övrig verksamhet	1	0	1	2
Summa	5	7	6	18

Källa: Jordbruksverket (Epost 2024-09-26).

#### 4.2 Ansökningar om undantag och andra stöd

Företag som har drabbats av restriktionerna har inte bara haft möjlighet att ansöka om ekonomisk ersättning, utan har även haft möjlighet att ansöka om andra stöd. De stöd vi har identifierat som aktuella för företag som påverkats av restriktionerna av svinpesten är:

- ▀ Undantag från restriktionerna (Jordbruksverket)
- ▀ Företagsrådgivning (Almi Mälardalen)
- ▀ Mikrobidrag (Region Västmanland)
- ▀ Stöd till korttidsarbete (Skatteverket).

Åtta dagar efter beslut om restriktioner var det möjligt att från Jordbruksverket ansöka om undantag från restriktionerna. Undantag ska motiveras av att det finns "särskilda skäl" och avser exempelvis underhållsarbete inom vatten, el och tele, eller att frakta ut virke, torka eller lagra spannmål.<sup>29</sup> Begreppet "särskilda skäl" är en juridisk term och innebär att det ska finnas ovanliga och särskilt beaktansvärda omständigheter. Handläggningen av ärenden innebär i praktiken att väga konsekvenserna av att neka undantag mot att bevilja undantag, exempelvis att

---

<sup>29</sup> Jordbruksverkets webbplats om [Afrikansk svinpest – ansökan om undantag - Jordbruksverket.se](https://www.jordbruksverket.se/afrikansk-svinpest-ansokan-om-undantag).

konsekvenser av att neka undantag för att åtgärda problem i elnätet och därmed de risker som ett långvarigt strömavbrott skulle medföra för hushåll och företag.

Almi Mälardalen har som följd av utbrottet av svinpest haft dels en uppsökande verksamhet riktad till företag, dels startat en företagsjour. Det har varit en kostnadsfri företagsrådgivning som erbjudits via telefon eller digitala möten. Företag har kunnat få extra stöd, råd och hjälp om att exempelvis söka de statliga stöden, att gå igenom de ekonomiska konsekvenserna eller att få generell affärsrådgivning.<sup>30</sup>

Region Västmanland har ett "Mikrobidrag" som är ett stöd för att starta upp eller expandera en verksamhet utanför Västerås. Stödet innebär en möjlighet att få bidrag med 80 procent av kostnaderna på 37 500 till 60 000 kronor. Detta stöd anpassades i samband med utbrottet för att även inkludera företag som drabbats av restriktionerna av svinpesten. Anpassningen skedde i syfte att inkludera en bredare grupp företag än som vanligtvis kan söka stödet (exempelvis restauranger, konditorier och butiker) samt i syfte att avse kostnader för marknadsföring. Tanken var att företagen skulle få stöd för att kunna anpassa sitt budskap om att de var i gång trots svinpesten, eller förbereda sin marknadsföring för när restriktionerna lättade.<sup>31</sup>

Stöd till korttidsarbete (korttidsstödet) kan sökas av företag som har tillfälliga ekonomiska svårigheter som beror på omvärldshändelser som inte har kunnat förutses eller undvikas.<sup>32</sup> Stödet ges till långsiktigt konkurrenskraftiga företag och innefattar stöd för lönekostnader kopplade till korttidsarbete för anställda.<sup>33</sup> Korttidsstödet var ett av de största krisstöden under Covid-19 pandemin och hanterades då av Tillväxtverket.<sup>34</sup> Stödet hanteras idag av Skatteverket.

Tabell 1 redovisar antal ärende för respektive stöd och undantag. Flest ärenden avser undantag, 484 stycken, vilket är förståeligt då undantag är ett naturligt första steg för att hantera restriktionerna.

Almi Mälardalen har bedrivit en uppsökande verksamhet och kontaktat företag för att fråga om deras behov av hjälp och rådgivning. Almi har därutöver haft en företagsjour dit företag som påverkats av svinpesten har kunnat ringa. Det finns dock inga uppgifter över antal ärenden och därmed inte några uppgifter om antalet företag som varit i kontakt med Almi Mälardalen angående behov till följd av svinpesten.<sup>35</sup>

---

<sup>30</sup> Almi (Epost 2024-09-20).

<sup>31</sup> Region Västmanland (Epost 2024-10-18).

<sup>32</sup> Lag (SFS 2013:948) om stöd vid korttidsarbete.

<sup>33</sup> Skatteverkets webbplats om [Stöd vid korttidsarbete | Skatteverket](#)

<sup>34</sup> Tillväxtverkets webbplats om [Korttidsarbete - Tillväxtverket \(tillvaxtverket.se\)](#)

<sup>35</sup> Almi (Epost 2024-09-20).

Tabell 5. Antal ärenden om undantag, ersättning och andra stöd

Stöd och undantag	Antal ärenden
Ekonomisk ersättning (Jordbruksverket)	98
Undantag (Jordbruksverket)	484
Företagsrådgivning (Almi Mälardalen)	Uppgift saknas
Mikrobidrag (Region Västmanland)	2
Stöd till korttidsarbete (Skatteverket)	0

Källa: Jordbruksverket (Epost 2024-09-16, Epost 2024-09-26), Almi (Epost 2024-09-20), Region Västmanland (Epost 2024-10-18) och Skatteverket (Epost 2024-09-06).

Avseende Mikrobidragen kom det in två ansökningar till Region Västmanland som avsåg marknadsföringsåtgärder till följd av svinpesten. Båda dessa ansökningar beviljades stöd.<sup>36</sup> Avseende stöd till korttidsarbete har det inte kommit in någon ansökan till Skatteverket med koppling till svinpesten. Då korttidsstödet avser stöd till ekonomiska svårigheter för omvärldshändelser som inte kan förutses, är det rimligt att utbrottet av svinpest skulle kunna utgöra grund för stöd. Då det inte inkommit någon ansökning med koppling till svinpesten, har det dock inte prövats om utbrottet av svinpesten utgör en grund för stöd.<sup>37</sup>

#### 4.2.1 Ansökningar om undantag

Tabell 6 redovisar antal ansökningar avseende undantag, samt antal bifall, avslag och avskrivna ansökningar. Ett undantag är ett tillfälligt och begränsat undantag från restriktionerna. Exempelvis att bedriva underhållsarbete inom vatten, el och tele, eller att frakta ut virke, torka eller lagra spannmål. Ett undantag innebär inte att ett företag kan bedriva sin verksamhet som vanligt.

Av totalt 484 ansökningar var det 124 som fick avslag, vilket är 26 procent av ansökningarna. 253 ansökningar fick bifall (det vill säga tillåtelse att exempelvis frakta ut timmer), 101 ansökningar avsåg verksamhet som redan var tillåten (varpå ansökan fått avslag), och 6 ansökningar avskrevs (ansökan drogs tillbaka av sökande).

<sup>36</sup> Region Västmanland (Epost 2024-10-18).

<sup>37</sup> Skatteverket (Epost 2024-09-06).



Tabell 6. Antal ansökningar om undantag, inklusive antal bifall, avslag och avskrivet för olika grupper av sökande

Sökande	Bifall	Avslag	Avslag, redan tillåtet	Avskrivet	Antal ansökningar
Elnätsbolag	23	3	5	1	32
Telekombolag	4	5	0	0	9
Skogsnäring	114	68	72	1	255
Lantbruk	21	2	0	0	23
Övriga företag, föreningar m.m.	19	9	7	1	36
Privatpersoner	27	10	6	1	44
Kommun	13	9	2	0	24
Myndigheter	9	1	3	0	13
Jakt	8	5	3	1	17
Idrottsföreningar, friluftsliv m.m.	15	12	3	1	31
Summa	253	124	101	6	484

Källa: Jordbruksverket (Epost 2024-09-16). Not: Skogsnäring innefattar företag och privatpersoner vars verksamhet är skogsbruk och eller skogsindustri. "Övriga företag, föreningar m.m." innefattar ekonomiska föreningar, ideella föreningar och samfälligheter."

Tabell 6 visar också vilka olika typer av verksamheter som har ansökt om undantag. Mest förekommande är ansökningar från företag (355 ansökningar), samtidigt som det även inkommit ansökningar från myndigheter, kommuner, jaktlag, idrottsföreningar, lantbrukare och privatpersoner. Uppgifter om antal ansökningar om undantag ger därmed en fingervisning om vilka näringar eller verksamheter som har erfarit störst påverkan av svinpesten. Att få bifall på sin ansökan innebär ett särskilt skäl, exempelvis för att undvika en kostnad och innebär inte att företag kan bedriva sin verksamhet som vanligt.

Tabellen visar att drygt hälften av ansökningarna om undantag kommer från aktörer kopplade till skogsnäringen. Exempel på undantag inom skogsbruket har varit gallring, drivning, hämta virke vid väg eller avverkning på grund av granbarkborre.

Ansökningar om exempelvis drivning, gallring och avverkning, återfinns dock också bland de ansökningar som har fått avslag.<sup>38</sup>

### 4.3 Avslutande diskussion

Detta kapitel visar sammanfattningsvis att det inte varit en möjlighet för alla företag som ansett sig påverkade att erhålla ekonomisk ersättning, och att ansöka om andra typer av stöd har varit en möjlighet som inte verkar ha utnyttjats.

Att erhålla ekonomisk ersättning är dock inte något som ska vara möjligt för alla företag, eftersom stödet enbart ska gå till de som är direkt drabbade och då stöd även kan ge upphov till negativa konsekvenser, exempelvis att utgöra ett hinder för strukturomvandling. Vid en naturincident (som ett utbrott av svinpest) är det rimligt att företag i viss utsträckning anpassar sin verksamhet. När det uppstår direkta kostnader till följd av restriktionerna är det också rimligt att företagen får ersättning för det, vilket också är syftet med ersättning enligt epizootilagen. En viktig fråga är däremot om det finns företag som borde ha fått ersättning utifrån det ursprungliga syftet med stödet, men att dessa företag inte har fått det på grund av regelverkets utformning. Detta är en fråga som kräver en juridisk utredning, vilket inte har gjorts inom ramen för detta uppdrag. Tillväxtverket observerar dock att det finns indikationer på att företag som borde ha fått ersättning eller annat typ av stöd, inte har fått det enligt gällande regelverk och att denna fråga därför behöver utredas ytterligare. För skogsägare som inte har kunnat utföra en avverkning eftersom de har hela sitt bestånd inom den smittade zonen, är det svårt att ställa krav på att de ska anpassa sin verksamhet. Dessa skogsägare har inte haft några intäkter samtidigt som de fortfarande har haft kostnader att betala.

Att företag i olika branscher har haft olika förutsättningar att få stöd är en slutsats som tidigare har gjorts för de så kallade coronastöden (stöd till korttidsarbete, omställningsstöd, nedsatta arbetsgivaravgifter, och anstånd med skatt). Coronastödets regelverk har visat sig passa tillverkningsindustrin väl samtidigt som regelverket har missgynnat andra branscher.<sup>39</sup>

Detta visar sammantaget att det är svårt att utforma stöd som är likvärdiga för alla företag och branscher, samt att det verkar svårt att få en översyn av möjliga stöd att söka. Två möjliga vägar framåt är därför:

---

<sup>38</sup> Med "drivning" avses att avverkning och utforsling av virke från skog till bilväg. Med "gallring" avses beståndsvårdande utglesning av skogen. Med "avverkning" avses att skogen huggs ner och virket tas om hand. En avverkning kan antingen ske genom gallring eller slutavverkning (när huvuddelen av träden fälls). Se [Ordlista - Skogskunskap](#).

<sup>39</sup> Tillväxtanalys (2023). Företagsstöd under pandemin – lärdomar inför framtida kriser. PM 2023:01.

- Att med hänsyn till olika branschers särart utreda utbudet av stöd samt behovet av ytterligare stöd vid epizootier, samt
- Att ge i uppdrag till en eller flera aktörer att skapa en samlad överblick över vilka olika typer av stöd och insatser som kan sökas vid epizootier, och skapa metoder och arbetssätt så att denna information kommer ut till berörda företag.

## 5 Analys av konsekvenser för näringslivet

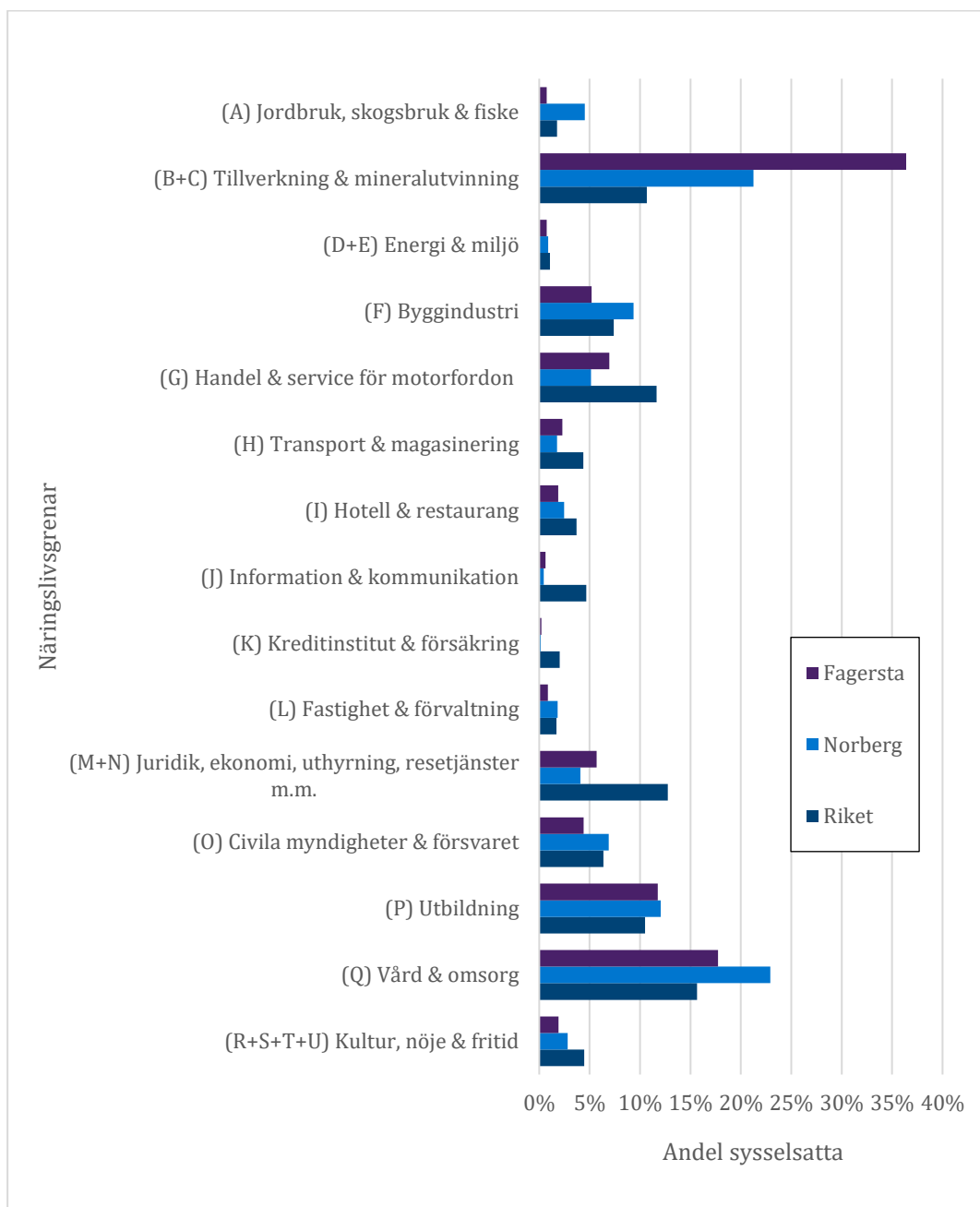
Detta kapitel innefattar tre avsnitt. Avsnitt 5.1 ger en övergripande beskrivning av befolkning och näringsliv i Fagersta kommun och Norbergs kommun. Avsnitt 5.2 presenterar förväntade konsekvenser av svinpestutbrottet baserat på statistik. Det avslutande avsnittet 5.3, presenterar en analys av konsekvenserna för näringslivet på kommunnivå avseende variablerna gästnätter, sysselsättning, arbetslöshet och antal konkurser.

### 5.1 Övergripande beskrivning av befolkning och näringslivsstruktur

Fagersta kommun och Norbergs kommun tillhör Västmanlands län i mellersta Sverige. Fagersta kommun har en landareal på 269 kvadratkilometer och Norbergs kommun har en landareal på 418 kvadratkilometer. Det är en ganska vanlig storlek på en kommun och som jämförelse kan nämnas att Stockholms kommun har en landareal på 187 kvadratkilometer. Folkmängden 2023 var 13 271 personer i Fagersta kommun och 5 530 personer i Norbergs kommun. Detta innebär att Fagersta och Norberg återfinns bland de befolkningsmässigt mindre kommunerna i Sverige. Om samtliga kommuner listas från lägst till högst befolkningstäthet (invånare per kvadratkilometer) så hamnar Norberg på plats 78 och Fagersta på plats 194, av 290 kommuner.

Figur 1 ger en beskrivning av näringslivsstrukturen i Sverige som helhet och i relation till kommunerna Fagersta och Norberg. Figuren redovisar andelen sysselsatta per näringsgren och från figuren kan vi se att de största näringsgrenarna i Fagersta kommun och Norbergs kommun är (B+C) tillverkning, (Q) vård och omsorg, samt (P) utbildning. Detta är näringsgrenar som även är stora sett till Sverige som helhet. De näringsgrenar där kommunerna Fagersta och Norberg särskiljer sig från Sverige som helhet är dels (B+C) tillverkning, där andelen sysselsatta är betydligt större än i riket, och dels (M+N) juridik, ekonomi och uthyrning, där andelen sysselsatta är betydligt lägre än i riket som helhet.

De branscher som utifrån uppgifter om antal ärenden (se föregående kapitel) antas främst drabbas av restriktionerna är skogsnäringen och besöksnäringen. Dessa näringar kan dock inte avläsas från figuren nedan. För att beskriva andelen sysselsatta i skogsnäringen och besöksnäringen behövs därför en mer detaljerad beskrivning, vilket ges i nästkommande avsnitt.



Figur 1. Andel sysselsatta per näringsgren för Fagersta kommun, Norbergs kommun och riket år 2022

Källa: SCB BAS. Not: SNI 2007, 15–74 år, per arbetsställets belägenhet

## 5.2 Förväntade ekonomiska konsekvenser

Detta avsnitt redogör för vilka potentiella konsekvenser vi kan förvänta för näringslivet till följd av utbrottet av afrikansk svinpest. Analysen baseras på statistik och olika antaganden, och kan därför jämföras med att göra en övergripande prognos eller en scenarioframställning. Då det som i det här fallet finns begränsat med aktuell statistik om näringslivets utveckling, kan en analys av förväntade effekter utgöra ett viktigt verktyg och ge en ökad förståelse för sannolika konsekvenser för enskilda företag och för näringslivet i stort.

Utbrottet av svinpest förväntas påverka olika företag på olika sätt. Ett sätt att resonera om konsekvenser för olika typer av företag är att beskriva företagen utifrån fem olika grupper:

- ▀ Företag som inte påverkats av utbrottet,
- ▀ Företag som påverkats och fått ekonomisk ersättning,
- ▀ Företag som har varit direkt negativt påverkade, men ej fått ekonomisk ersättning,
- ▀ Företag som har varit indirekt påverkade, och ej fått ekonomisk ersättning, samt
- ▀ Företag som har blivit positivt påverkade av utbrottet.

Den första gruppen företag är de som inte alls har blivit påverkade av utbrottet. De flesta företag i kommunerna Fagersta och Norberg förväntas tillhöra denna grupp, då de flesta företag inte är beroende av att vistas i skog och mark.

Den andra gruppen företag avser de som blivit direkt negativt påverkade av svinpesten och fått ekonomisk ersättning från Jordbruksverket. Detta inkluderar bland annat de växtodlare och djurägare som har kunna få ersättning utifrån gällande regelverk. Utifrån syftet med den ekonomisk ersättning borde dessa företag inte ha lidit någon ekonomisk skada av utbrottet, såtillvida de inte också bedrivit ytterligare verksamhet som också har blivit drabbad.

Den tredje gruppen företag avser de företag som blivit direkt negativt påverkade av utbrottet men ej fått ersättning. Detta avser företag vars verksamhet är beroende av att kunna vistas i skog och mark. Baserat på inkomna ärenden om ekonomisk ersättning (se föregående kapitel) kan det antas att detta främst avser skogsnäringen. Tabell 7 redovisar antal och andel sysselsatta inom skogsnäringen i kommunerna Fagersta och Norberg. Tabellen visar att andelen sysselsatta är 3,1 procent i relation till totalt antal sysselsatta. Skogsnäringen kan därmed betraktas som en av de mindre näringsgrenarna i dessa två kommuner.

Huruvida företag inom skogsnäringen blir påverkade eller inte beror på till vilken grad verksamheten är beroende av att visas i den smittade zonen och till hur stor del de har möjlighet att anpassa sin verksamhet. Skogsägare med hela sitt bestånd i den smittade zonen kommer ha inga eller mycket små möjligheter att anpassa sin verksamhet. Då skogsnäringen utgör en mindre del av näringslivet och då många företag troligen har möjlighet att till viss del anpassa sin verksamhet, kan det antas att

utbrottet kommer ha en mindre påverkan på skogsnäringen i stort, men att det kan uppstå betydande negativa konsekvenser för enskilda företag och då speciellt för skogsägare. (Se bilaga 1 för mer information om skogsnäringen och exempel på hur enskilda företag drabbats och hanterat sin verksamhet till följd av utbrottet.)

Tabell 7. Antal och andel sysselsatta i skogsnäringen och besöksnäringen i Fagersta kommun och Norbergs kommun, 2022

	Antal sysselsatta	Andel sysselsatta
Skogsnäringen	235	3,1%
Besöksnäringen*	489	6,5%
Övriga näringar	6 831	90,4%
Summa	7 555	100,0%

Källa: SCB LISA (arbetsställe). Not: \*Besöksnäring inkluderar alla de företag som tillhör en näringsgren som har någon del av sin försäljning till personer som tillfälligt reser för fritid, arbete eller andra syften.<sup>40</sup>

Den fjärde gruppen av företag är de som blivit indirekt negativt påverkade. Baserat på inkomna ärenden om ekonomisk ersättning (se föregående kapitel) kan det antas att detta främst avser besöksnäringen. Besöksnäringen är en bransch som inte bedrivs i skogen och kan därmed sägas vara indirekt drabbad. Det kan även argumenteras för att besöksnäringen är direkt drabbad, eftersom att arbeta eller besöka skogen kan vara en viktig reseanledning.

Den femte gruppen av företag är de som har blivit positivt påverkade. Utbrottet av svinpest har exempelvis inneburit ett ökat inflöde av personal som arbetade med att hantera utbrottet, vilket också innebär att de behöver någonstans att bo och någonstans att äta. Jordbruksverkets kostnader för bland annat personal och jägare tyder på ett icke obetydligt inflöde av personal och verksamhet till de två kommunerna. Besöksnäringen tillhör därmed troligen också den grupp av företag som har blivit positivt påverkade.

Detta innebär sammantaget att en del företag i besöksnäringen kan antas ha blivit negativt påverkade, samtidigt som en del företag kan antas ha blivit positivt påverkade. Att uppskatta huruvida de negativa och positiva konsekvenserna tar ut varandra är dock svårt. Det är även svårt att identifiera och uppskatta storleken på besöksnäringen i en kommun.

<sup>40</sup> Skogsnäringen definieras här som arbetsställen tillhörande SNI2007: 02, 16 och 17, enligt Skogsindustrierna och Industriarbetsgivarna (2022). Skogsnäringens betydelse för välfärden. Besöksnäringen definieras här som arbetsställen tillhörande SNI2007: 47, 4910, 4932, 4939, 5010, 5030, 5110, 5510, 5520, 5530, 5610, 7711, 7712, 7721, 7911, 7912, 7990, 9001, 9002, 9004, 9102, 9103, 9104, 9311, 9321 och 9329, enligt Tillväxtverket och SWECO (2023). Statistisk beskrivning av besöksnäringen. Sysselsatta i näringen. Rapport nr. 0429.

Besöksnäringen inkluderar alla de företag som tillhör en näringsgren som har någon del av sin försäljning till turister, det vill säga försäljning till personer som tillfälligt reser för fritid, affärer eller andra syften.<sup>41</sup> Detta innebär att det går att identifiera de näringsgrenar som generellt antas ha en del av sin försäljning inom besöksnäringen, men inte hur stor del av försäljningen som avser turism. På nationell nivå mäter turismräkenskaperna hur stor del av dessa näringsgrenar som utgör turism i Sverige som helhet. Det har också gjorts försök att mäta hur stor besöksnäringen är i olika kommuner, men utan att kunna presentera några entydiga resultat.<sup>42</sup> Uppgifterna om besöksnäringen i tabell 7 bör därför tolkas som att 6,5 procent av de sysselsatta i kommunerna Fagersta och Norberg arbetar på ett företag som hör till en näringsgren som antas ha en del av sin försäljning till turister. Hur stor andel av de sysselsatta som faktiskt arbetar med turism och besöksnäring går dock inte att säga, utan är andel mellan 0 och 6,5 procent.

Detta innebär att besöksnäringen utgör en mindre del av näringslivet i kommunerna Fagersta och Norberg. En del företag antas påverkas negativt och en del antas påverkas positivt. Företagen har också haft möjlighet att anpassa sin verksamhet i viss utsträckning. (Se bilaga 1 för mer information om besöksnäringen och exempel på hur enskilda företag drabbats och hanterat sin verksamhet till följd av utbrottet.)

Sammanfattningsvis kan det därmed förväntas att de flesta företag i Fagersta kommun och Norbergs kommun inte har påverkats av restriktionerna. Det kan även förväntas att en del företag har påverkats positivt medan andra har påverkats negativt. Detta innebär att de förväntade konsekvenser för näringslivet som helhet är begränsade, men att konsekvenserna för enskilda företag kan ha varit betydande.

---

<sup>41</sup> Se Tillväxtverkets webbplats: [Om turism och besöksnäring | Kunskapsbank för turism och besöksnäring](#).

<sup>42</sup> Unnikrishnan A., och J. Månsson. (2021). Turismens ekonomiska effekt i regioner och kommuner. En kartläggning och explorativt försök att analysera Turismsektorn genom kvantitativa metoder och existerande data. (rapport beställd av Tillväxtverket.)



## 5.3 Konsekvenser på kommunnivå

### 5.3.1 Metod

En utmaning i denna rapport är att utifrån statistik beskriva och analysera påverkan på näringslivet i Fagersta kommun och Norbergs kommun. En stor del av statistiken är på årsbasis och har ofta en tidsfördröjning på minst ett år. För att undersöka konsekvenser av ett utbrott av svinpest som skedde i september 2023, är det därför svårt att göra analyser baserat på årsdata. Detta har lett oss till att söka efter tillgänglig statistik på månadsbasis och för kommunnivå. Detta innebär dock att statistik är tillgängligt för ett begränsat antal variabler och den statistik vi har hittat och analyserar i detta avsnitt är: gästnätter, sysselsättningsgrad, arbetslöshet och konkurser.

Vi har även sökt efter annan relevant statistik. En potentiellt relevant statistik för vår frågeställning är Skatteverkets register över skattebetalningar och arbetsinkomster, vilken har en tidsfördröjning med endast ett par månader.<sup>43</sup> På grund av uppdragets korta tidsram har vi dock inte haft möjlighet att undersöka denna statistik närmare.

### 5.3.2 Gästnätter

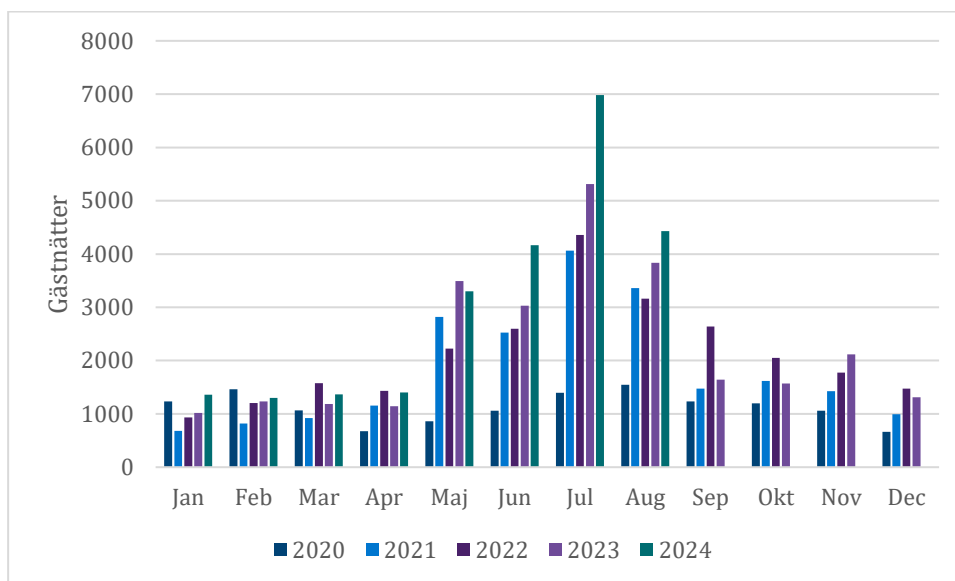
Restriktionerna antas ha påverkat besöksnäringen i den meningen att personer som i vanliga fall besöker kommunerna Fagersta och Norberg nu väljer att inte göra så. Under restriktionerna var det även ett inflöde av personer som jobbade med att bekämpa och begränsa utbrottet av svinpesten.

Tillväxtverket producerar turismstatistik och däribland statistik över antal gästnätter, vilken finns tillgänglig per kommun och per månad. Figur 2 och 3 redovisar antal gästnätter i kommunerna Fagersta och Norberg per månad för åren 2020 till och med 2024. Vi är här intresserade av att studera månaderna september till och med december 2023, och januari till och med juni 2024, i jämförelse med samma månader tidigare år för att se om antalet gästnätter har minskat eller ökat.

För Fagersta kommun var antalet gästnätter i september 2023 betydligt lägre än i september 2022 (knappt 1 000 gästnätter), men däremot något högre än samma månad 2021 och 2020 (vilka var åren med Covid-19 pandemin). För övriga månader är dock antalet gästnätter under perioden för restriktionerna i likhet med antal gästnätter i vanliga fall. Detta innebär att restriktionerna till följd av utbrottet av svinpest inte verkar ha påverkat antalet gästnätter på aggregerad nivå för kommunerna Fagersta och Norberg.

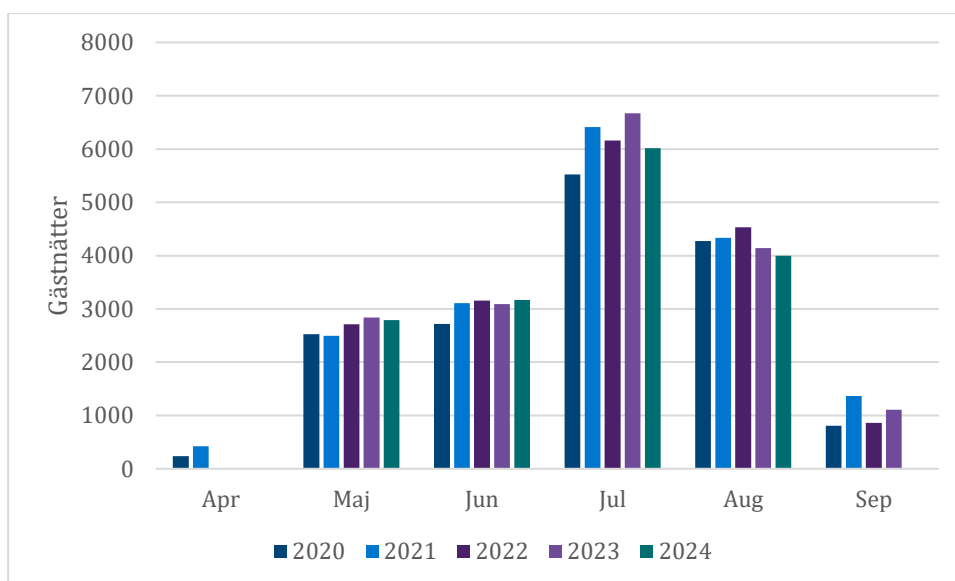
---

<sup>43</sup> Denna statistik har tidigare använts av Angelov, A. och D. Waldenström (2023). Pandemin och pengarna – en ESO-rapport om inkomster, skatter, fördelning och stödåtgärder under covid-19. Rapport till Expertgruppen för studier i offentlig ekonomi. ESO 2023:5.



Figur 2. Antal gästnätter per månad för åren 2020–2024, Fagersta kommun

Källa: Tillväxtverket



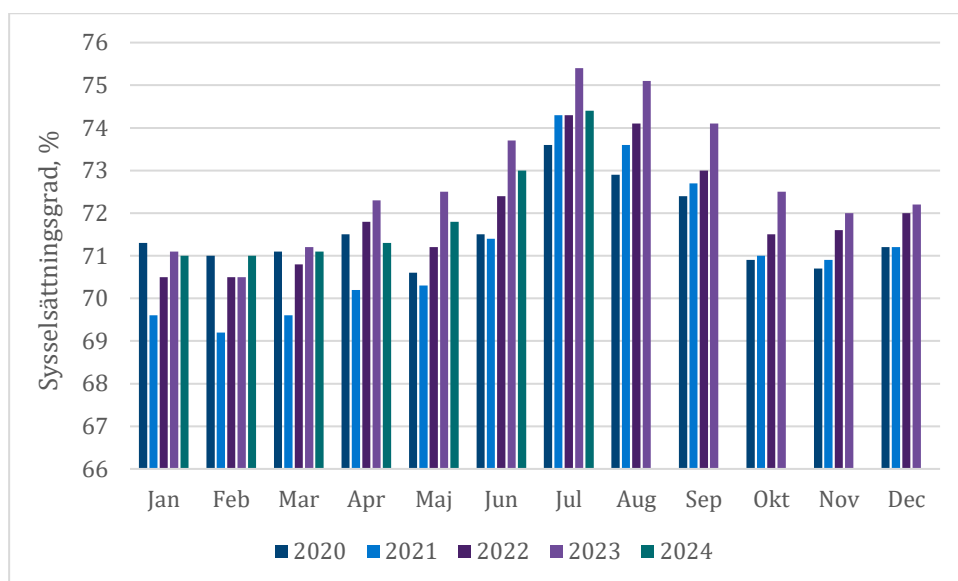
Figur 3. Antal gästnätter per månad för åren 2020–2024, Norbergs kommun

Källa: Tillväxtverket. Not. Data finns endast tillgänglig för månaderna april-september.

### 5.3.3 Sysselsättning och arbetslöshet

SCB publicerar statistik över arbetslöshet och sysselsättning fördelat på månad och per kommun. Statistiken publiceras som preliminär och slutlig statistik, där den preliminära statistiken finns från och med januari 2020 till och med juli månad 2024, medan den slutliga statistiken endast finns fram till och med december 2022. Både den preliminära och slutliga statistiken baseras på administrativa data från flera statliga myndigheter, samtidigt som den slutliga är något mer uppdaterad och korrigerad.<sup>44</sup> Den preliminära statistiken ger oss därmed möjlighet att studera hur arbetslösheten och sysselsättningen i kommunerna Fagersta och Norberg har utvecklats månad per månad under perioden för restriktionerna.

Figur 4 redovisar sysselsättningsgraden (antalet sysselsatta i relation till arbetskraften) per månad och år för Fagersta kommun. Från figuren kan vi se att sysselsättningsgraden har en tydlig säsongsvariation, där sysselsättningen går upp under sommarmånaderna för att sedan gå tillbaka till en nivå kring 71–71 procent. Ser vi till perioden för restriktionerna (september 2023 till och med juni 2024) så har sysselsättningsgraden ökat i relation till tidigare år.



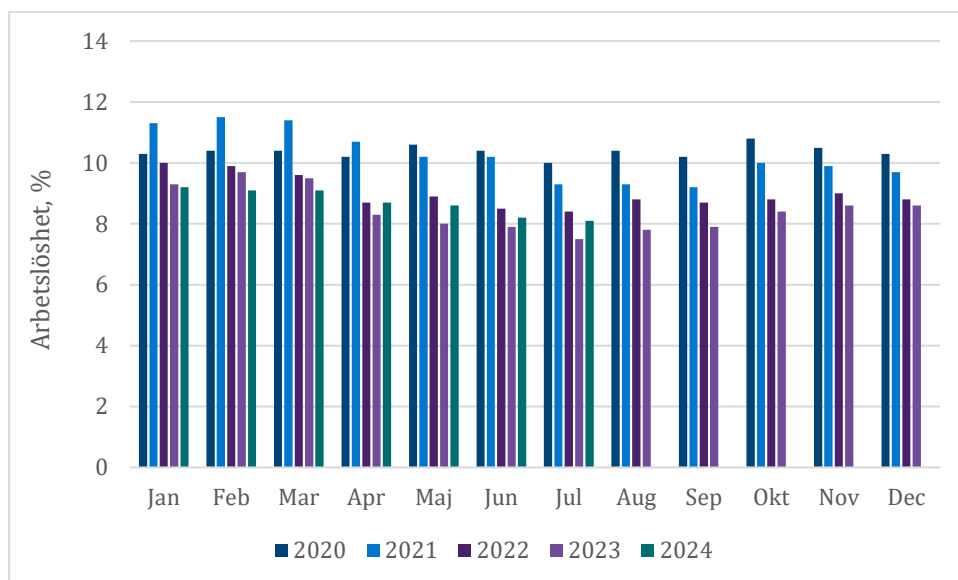
Figur 4. Sysselsättningsgrad per månad och år, Fagersta kommun

Källa: SCB BAS. Not: Preliminär statistik, ålder 16–64 år.

Den relativa arbetslösheten (antal arbetslösa i relation till arbetskraften) för Fagersta kommun redovisas i Figur 5. Från figuren kan vi se att arbetslösheten har minskat under perioden för restriktionerna i relation till föregående år. Ser vi till arbetskraftsdeltagandet (de i befolkningen som är antingen sysselsatta eller

<sup>44</sup> För mer information om skillnader mellan preliminär och slutlig statistik, se SCB (2023). Skillnader mellan preliminär och slutlig statistik från BAS. 2023-11-30.

arbetslösa) så har den inte ändrats nämnvärt under samma tidsperiod för att kunna förklara förändringarna i arbetslöshet och sysselsättningsgrad (ej redovisat i figur).



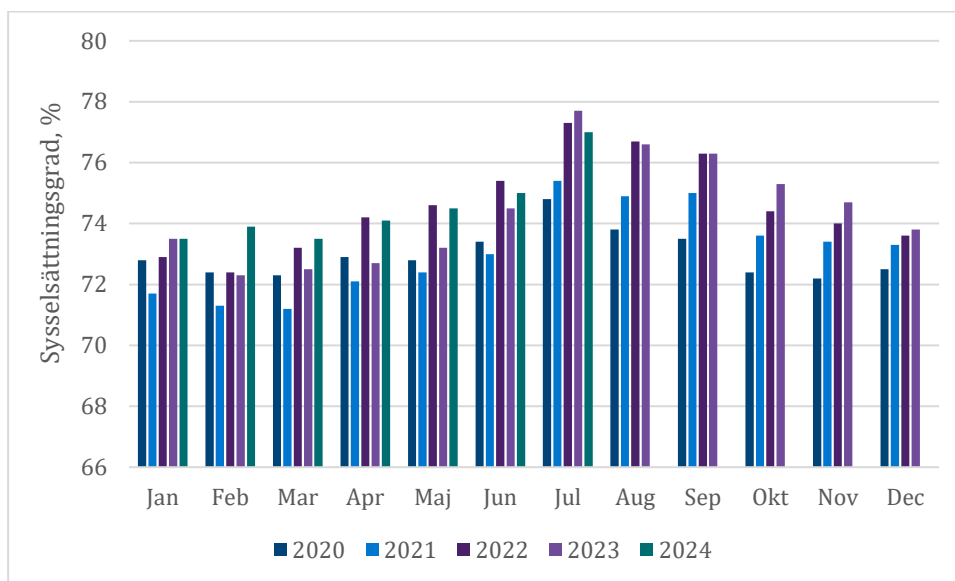
Figur 5. Relativ arbetslöshet per månad och år, Fagersta kommun

Källa: SCB BAS. Not: Preliminär statistik, ålder 16–64 år.

Figur 6 redovisar sysselsättningsgraden för Norbergs kommun. Likt Fagersta kommun har Norbergs kommun en tydlig säsongvariation, där sysselsättningsgraden går upp under sommarmånaderna för att sedan gå tillbaka till en nivå runt 73–74 procent. Om vi jämför månad för månad så har sysselsättningsgraden generellt ökat år för år. Sysselsättningsgraden har heller inte minskat under perioden med restriktioner.

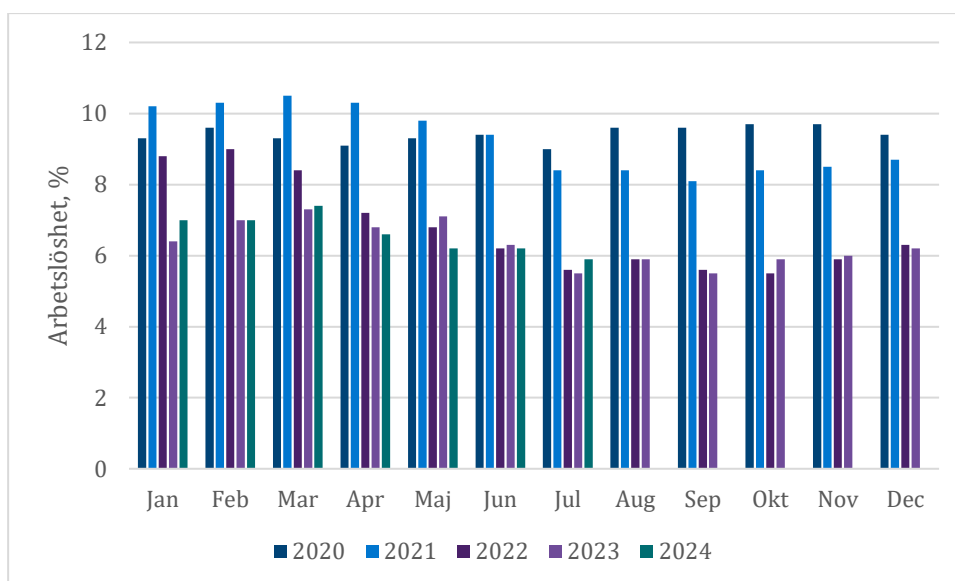
Den relativa arbetslösheten i Norbergs kommun har varit relativt oförändrad vid en jämförelse månad per månad för åren 2022, 2022 och 2023 (se Figur 7). Arbetslösheten har inte ökat under perioden med restriktioner, sett till samma månad tidigare år. Avseende deltagande i arbetskraften (ej redovisat i figur), så kan vi ej heller se att fler står utanför arbetskraften under perioden för restriktionerna.

Ser vi till förändringar i sysselsättningsgrad per månad för samtliga kommuner i Västmanlands län, kan vi ej se att Fagersta kommun eller Norbergs kommun särskiljer sig nämnvärt i jämförelse med övriga kommuner (ej redovisat i figur). SCB:s statistik ger även möjlighet att studera förändring över tid för olika näringsgrenar. Utifrån denna statistik ser vi inga tydliga tecken på att sysselsättningen i en bransch har ökat samtidigt som sysselsättningen har minskat i en annan bransch i kommunerna Fagersta och Norberg (ej redovisat i figur).



Figur 6. Sysselsättningsgrad per månad och år, Norbergs kommun

Källa: SCB BAS. Not: Preliminär statistik, ålder 16–64 år.

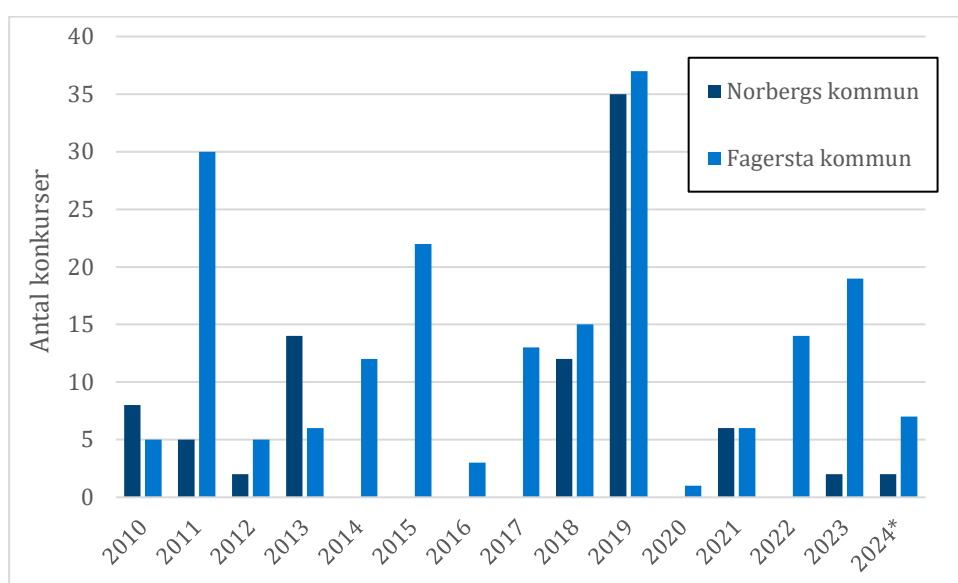


Figur 7. Relativ arbetslöshet per månad och år, Norbergs kommun

Källa: SCB BAS. Not: Preliminär statistik, ålder 16–64 år.

### 5.3.4 Konkurer

Information om antal konkurser i Fagersta kommun och Norbergs kommun redovisas i Figur 8. Statistik om antal konkurser finns per kommun och år från Tillväxtanalys, och per kommun och månad från UC.<sup>45</sup> Antalet konkurser i kommunerna Fagersta och Norberg har varierat relativt kraftigt från år till år, och det är därmed svårt att tolka och analysera antal konkurser för 2023 och 2024. Från Västmanlands tingsrätt går det att få tag på information om vilka företag som har ansökt om konkurs. Det går dock inte att från denna information få reda på varför företaget har ansökt om konkurs och om det är kopplat till restriktionerna för svinpesten. Vår bedömning är därför att information om konkurser inte ger någon tydlig indikation om restriktionerna till följd av svinpestutbrottet har påverkat antal konkurser eller ej.



Figur 8. Antal konkurser i Fagersta kommun och Norbergs kommun, 2010–2024.

Källa: Tillväxtanalys och UC. Not: \*Uppgifter för 2024 avser januari till och med september.

### 5.4 Avslutande diskussion

För näringslivet som helhet ser vi ingen märkbar påverkan avseende sysselsättningsgrad, arbetslöshet eller antal gästnätter på kommunnivå. För enskilda företag finns det företag som har drabbats negativt av restriktionerna<sup>46</sup>, men vi har inte kunnat analysera eller beskriva hur många företag det rör sig om eller hur omfattade de negativa konsekvenserna har varit.

<sup>45</sup> Webbplatser [Konkurser - Tillväxtanalys](#) och [Konkursstatistik - Svenska företagskonkurser - UC](#)

<sup>46</sup> Se bilaga 1.

Vid ett eventuellt framtida utbrott av afrikansk svinpest eller vid en liknande händelse, kommer det uppstå ett liknande behov av att förutspå, uppskatta och analysera de ekonomiska konsekvenserna. Denna rapport visar dock att det finns en brist på tidigare studier av hur ett utbrott av svinpest påverkar näringslivet, samt på svårigheterna att göra sådana analyser nära inpå ett faktiskt utbrott på grund av bristen på tillgänglig statistik. Det är även flera frågor som vi inte har analyserat inom detta uppdrag. Det skulle exempelvis vara intressant att studera vad konsekvenserna av den osäkerhet som företagen möter, eller effekterna av senareläggning av planprocesser och tillstånd. En viktig väg framåt är därmed att genom ytterligare analyser utveckla förståelsen för vilka ekonomiska konsekvenser vi kan förvänta vid ett utbrott av afrikansk svinpest och andra liknande händelser. SVA:s och AgriFood Economics har en pågående forskningsprojektet om svinpesten, vilket kommer utgöra ett viktigt underlag i detta arbete (se avsnitt 3.3).

## Bilaga 1 – Beskrivning av skogsnäringen och besöksnäringen

Detta avsnitt syftar till att ge en fördjupad förståelse för skogsnäringen och besöksnäringen med fokus på dessa branschers särdrag och hur restriktionerna av svinpesten kan ha påverkat.

### Skogsnäringen

Skogsnäringen, det vill säga skogsbruket och skogsindustrin sammantaget, är en viktig näring för Sverige. Skogsnäringen sysselsätter cirka 120 000 personer och producerar direkt och indirekt varor till ett förädlingsvärde som uppgår till omkring 2,5 procent av Sveriges BNP. Skogsnäringens export på cirka 85 procent av det producerade förädlingsvärdet innebär att näringen stod för drygt tio procent av Sveriges totala varuexport 2021.<sup>47</sup>

Skogsbruket är en verksamhet där skog utnyttjas för produktion. Skogsindustrin i sin tur samlar olika industrigrenar i vilka produkter från skogen tas fram, exempelvis virke, sågverk, trähus-, snickeri-, träskive- och trämöbelfabriker, samt pappersmasse-, pappers- och pappersvaruindustrierna.<sup>48</sup>

### Skogsbruket

Skogsbruket syftar till att försörja skogsindustrin med kvalitativ råvara samtidigt som skogens långsiktiga återväxt säkras.<sup>49</sup> Skogsbruket regleras bland annat av Skogsvårdslagen<sup>50</sup> som uttrycker de krav samhället ställer på en skogsägare. Lagens första paragraf anger att "Skogen är en nationell tillgång och en förnybar resurs som ska skötas så att den uthålligt ger en god avkastning samtidigt som den biologiska mångfalden behålls".

Skogsägarna i Sverige delas av Skogsstyrelsen in i sju ägarklasser, och består bland annat av staten, privata aktiebolag och enskilda ägare.<sup>51</sup> Små enskilda skogsägare ägde knappt hälften av den produktiva skogsmarken i Sverige 2021, och som grupp är dessa ägare mycket viktiga för det svenska skogsbruket.<sup>52</sup>

Skogsbruket präglas av planering. Den skogligen planeringen syftar till att beskriva skogsinnehavet i ord och siffror samt ge förslag på åtgärder i form av investeringar i och skötsel av skogen. Med hjälp av planeringen kan skogsägare planera arbetsinsatser och ekonomi, vilket också ger en uppfattning om inkomstmöjligheter samt när vad

---

<sup>47</sup> Industriarbetsgivarna och Skogsindustrierna 2022, Skogsnäringens betydelse för välfärd.

<sup>48</sup> [skogsindustri - Skogen, skogsnäring - Skogen, skogsbruk - Uppslagsverk - NE.se](#), 2024-09-17

<sup>49</sup> Wikipedia, 2024-09-17.

<sup>50</sup> SFS 1979:429.

<sup>51</sup> Skogsstyrelsens statistikdatabas, Fastighets- och ägarstruktur/06 Antal brukningsenheter efter region och ägarklass. År 1999-2023.

<sup>52</sup> Skogsstyrelsen och Skogsstyrelsen statistikfaktablad JO1405. Serie: JO – Jordbruk, skogsbruk och fiske, 24 maj 2022. Uppskattning baserat på Figur 3.



måste göras i syfte att bland annat uppfylla kraven i lagstiftningen. Det stora skogsföretagets planering har ofta egen personal, ofta egna industrier eller egna leveransavtal med olika industrier.

En enskild skogsägare har ofta inga anställda eller egna leveransavtal utan tar ofta hjälp av rådgivare från en så kallad skogsägarförening<sup>53</sup> för att planera sitt skogsbruk. Den skogligen planeringen för enskilda skogsägare sker oftast i formen av en "skogsbruksplan" (andra termer som används är skogsägarplan, skogsskötselplan, åtgärdsplan).<sup>54</sup>

Skogsbruksplanen är den enskilda skogsägarens "deklaration" av skogen och beskriver vilken skötsel som behövs för skogen. Skötseln anpassas till skogens karaktär som varierar och sammantaget bildar en mosaik av olika miljöer beroende på trädens ålder, markens karaktär, annan växtlighet med mera. För att hantera variationen delas skogen in i avdelningar (så kallad karteringar), som var och en kräver olika skogsvårdande insatser. Planeringshorisonten i skogsbruksplanen är traditionellt tio år, vilket anses vara ett tillräckligt tidsspänn för en prognos för hur skogen utvecklas och växer och därmed vilka åtgärder som är lämpliga att genomföra under tidsperioden.<sup>55</sup> Skogsbruksplanen uppdateras med jämna mellanrum och är nödvändig då skogen förändras allteftersom skogen växer, planerade avverkningar genomförs samt andra skogsvårdande uppgifter som till exempel gallring eller röjning utförs.

Skogsbruksplanen varierar dessutom från ägare till ägare med utgångspunkt i skogsägarens plan och syfte med sitt skogsinnehav. De flesta skogsägare vill ha avkastning över tid medan för andra ägare är jaktintresset det främsta. En tredje skogsägare föredrar ett hyggesfritt skogsbruk. Detta påverkar hur skogen ska skötas och vilka insatser som behövs för att uppnå syftet med sitt skogsinnehav. Skogsvårdslagen anger kravens lägsta nivå och anger därmed en gräns för vad en skogsägare måste göra och när i tid efter till exempel en avverkning eller när en gallring av skogen går från icke anmälningspliktig till anmälningspliktig.

### Skogsindustrin

Till skogsindustrin räknas trävaruindustrin med sågverk, trähus-, snickeri-, träskive- och trämöbelfabriker, samt pappersmasse-, pappers- och pappersvaruindustrierna.<sup>56</sup> Skogsindustrin förädlar främst svensk råvara medan importerad råvara endast utgör en mindre del av totalen. Råvaran används till ungefär lika delar sågtimmer respektive

---

<sup>53</sup> En skogsägarförening är en ekonomisk förening som ägs av dess medlemmar. Syftet med föreningen är att samla skogsägare och på så vis bli en starkare part på virkesmarknaden. Föreningarna hjälper således medlemmarna att sälja virket till egna eller andras industrier samt bistår med skogsbrukstjänster, till exempel framtagandet av skogsbruksplan och tjänster vid avverkning.

<sup>54</sup> SLU/Ljungbergs Fonden 2016, Skoglig planering, s. 22 ff/35ff.

<sup>55</sup> SLU/Ljungbergs Fonden 2016, Skoglig planering, s. 35ff.

<sup>56</sup> Webbplatser [skogsindustri - Skogen](#), [skogsnäring - Skogen](#), och [skogsbruk - Uppslagsverk - NE.se](#)

massaved. Sågverken levererar i sin tur råvara vidare för tillverkning av träskivor, massa- och pappersindustrin samt energisektorn.<sup>57</sup>

Skogsindustrin försörjs av virkesråvara från många olika markägare. Det är inte vanligt i Sverige att ett och samma företag har möjlighet att styra avverkning och leverans av råvara, vilket innebär att få företag är självförsörjande av virke från skogsbruket. Självförsörjningsgraden ligger i regel på mellan 25–50 procent.<sup>58</sup>

Mängden producenter av virke innebär att virkets väg från skog till industri består av en ”komplex väv av affärstransaktioner”<sup>59</sup> som innebär att avverkningar på cirka 150 000 platser i Sverige ska transporteras till många olika destinationer och många olika industrier och terminaler. Till koordineringen av avverkningar och transporter ska därmed också kopplingar och beroenden mellan olika produkter adderas, där till exempel försäljning av sågtimmer till sågverk ofta är knuten till köp av biprodukter från sågverket, till exempel cellulosaflis. Det ställer höga krav på en fungerande logistik från skog till industri och vidare i förädlingskedjan.<sup>60</sup>

#### **Vad innebar restriktionerna för skogsnäringen?**

Normalläget för skogsbruket i Sverige är att det karaktäriseras av en långsiktig planering, att olika insatser genomförs löpande i syfte att vårda skogen och förse skogsindustrin med råvara, samt att en stor del av skogen ägs av enskilda mindre skogsägare. Skogsindustrin karaktäriseras i sin tur av en ”komplex väv av affärstransaktioner”, som också baseras på planering och en samverkan mellan olika aktörer och leverantörer. Frågan är dock vad avbrottet i samband med restriktionerna kopplat till svinpest har inneburit för en enskild skogsägare, för en skogsägarförening och för företag inom skogsindustrin?

#### **För den enskilde skogsägaren**

Svinpestutbrottet innebar ett avbrott för skogsägare i området med restriktioner, eftersom planerade insatser enligt skogsbruksplanen inte kunde genomföras då det inte var tillåtet att vistas i skogen. Ett exempel på insats är avverkning av skog, vilket, om avverkning inte kan utföras, innebär utebliven intäkt för den enskilde skogsägaren. Intäkter realiserar i skogsbruket endast i samband med en avverkning, vid röjning eller gallring, alltså genom att vistas i skogen. Skogsägaren har samtidigt kostnader som inte upphör att existera på grund av restriktionerna, exempelvis räntor, kostnader för försäkring och vägunderhåll.<sup>61</sup>

Det betyder att intäkten från en avverkning under perioden för restriktionerna kan vara planerad att användas för att täcka fasta kostnader under det kommande året

---

<sup>57</sup> Webbplats [Råvaruförsörjning och produktion - Skogsindustrierna](#)

<sup>58</sup> KSLA Tidskrift 2014:1, s. 17f.

<sup>59</sup> KSLA Tidskrift 2014:1, s. 17f.

<sup>60</sup> KSLA Tidskrift 2014:1, s. 17f.

<sup>61</sup> Webbplats [Skogsägarens ekonomi - Skogsstyrelsen](#)

eller under flera år framöver. Ett avbrott innebär således att skogsägaren står utan intäkt och därmed minskad eller, i värsta fall, ingen möjlighet att betala skogsbrukets fasta kostnader fram till dess att avverkning eller annan intäktsbringande insats från skogen återigen är möjlig att genomföra.

En annan utmaning är att avverkad skog behöver transporteras ut från skogen, för att inte riskeras att bli angripet av svampsporer och således minska i värde. Ett av de företag vi intervjuat berättar om en skogsägare vars virke blev liggandes för länge i skogen, vilket innebar att virket blev angripet och inte kunde säljas till sågverket utan istället fick säljas till värmeverket. Att sälja virket till värmeverket och inte till sågverket, innebär en cirka 50 procentig minskning av försäljningspriset.<sup>62</sup>

#### **För entreprenörer som arbetar med skogsskötsel**

Inställda insatser i skogen, såsom avverkningar, röjningar, gallringar och drivningar, innebär också att de entreprenörer som utför dessa aktiviteter inte längre kan utföra dem och därmed förlorar en intäkt. Dock, om restriktioner avser ett avgränsat, relativt begränsat geografiskt område, såsom utbrottet i Västmanland, kan entreprenörer efter sanering av maskinerna flytta dem till ett område som inte omfattas av restriktionerna. För entreprenörer som arbetade med skogsskötsel i det drabbade området har det därmed troligen varit avgörande om de har kunnat anpassa sin verksamhet eller inte.

#### **Påverkan på skogsindustrin – två exempel**

I det drabbade området finns ett antal företag som är verksamma inom skogsindustrin. Segerström AB är ett sågverk som är lokaliserat i Fagersta kommun.<sup>63</sup> Till Segerströms anländer råvaruleveranser av grantimmer så gott som varje dag. Leveranserna kommer från närområdet, inom cirka en 10 mils radie från Fagersta. Allt timmer är således lokalt och köps direkt från antingen de stora skogsbolagen eller via egna råvaruinköpare som köper direkt från privata skogsägare.

I samband med svinpestutbrottet uppstod det lite av en stiltje för Segerströms under de två första veckorna. Leveranserna minskade i antal och inflödet av råvara var inte lika omfattande som vanligt. Sågverket började undersöka varifrån leveranserna kom för att skapa en bild av om virket kom ifrån. Sågverket hade även maskiner i ytterområdet som fick saneras för att kunna transporteras till annan skog och annat avverkningsområde. En månad senare var sågen igång som vanligt, då företaget hade möjlighet att styra om flöden av virke från olika leverantörer.

I början då antalet leveranser av råvara minskade, hade Segerströms redan ett lager med timmer som möjliggjorde att verksamheten kunde hållas igång. Månaderna precis innan utbrottet hade inleveranserna varit stora då timmertransporter på skogsväg

---

<sup>62</sup> Intervju med representant för Segerströms AB 2024-10-14.

<sup>63</sup> Intervju med representant för Segerströms AB 2024-10-14.

fungerar bra under de relativt torra sommarmånaderna. Detta innebar sammantaget att Segerströms därmed inte påverkades av svinpestutbrottet. De har inte heller tappat kunder och har under hela året kunnat leverera som innan utbrottet.

Scandbio är ett företag som producerar värmepellets och de har en av sina fabriksanläggningar i Norbergs kommun. Produktionen av pellets görs av sågspån som kommer från ett lokalt sågverk. I början av utbrottet fanns därför en oro för hur leveranserna av sågspån skulle komma att påverkas och Scandbio hade dialog med sin leverantör om detta. Scandbio blev dock inte påverkade då sågverket kunde upprätthålla sin leverans av sågspån och Scandbio kunde leverera pellets till sina kunder vanligt.<sup>64</sup>

Segerströms och Scandbio utgör således två exempel på företag som inte drabbades ekonomiskt av restriktionerna från Svinpesten, då de eller sina leverantörer kunde anpassa sin verksamhet. Det som dessa två bolag har gemensamt är dock den osäkerhet som den första tiden innebar, och därmed ett ökat behov av planering och beredskap för vad utbrottet kan komma att innebära. Segerströms och Scandbio är dock enbart två företag inom skogsindustrin. Andra företag inom skogsindustrin kan således ha blivit påverkade på annat sätt, varpå vi ej kan uttala oss om påverkan på skogsindustrin som helhet.

### **Turism och besöksnäring**

Turismens andel av BNP uppgick till 1,9 procent 2021.<sup>65</sup> Turism omfattar ”människors aktiviteter när de reser till och vistas på platser utanför sin vanliga omgivning för kortare tid än ett år för fritid, affärer eller andra syften”<sup>66</sup>. I samband med vistelsen konsumerar människorna varor och tjänster kopplade till att vara turist, som att resa, äta, bo, göra och handla från olika typer av företag. Turismens ekonomiska värde mäts således i branscher där denna konsumtion uppstår. Till skillnad från andra näringar som mäts utifrån produktionsledet, mäts turism därmed utifrån konsumtionssidan genom att mäta det värde som uppstår i de branscher som utgör besöksnäringen. De branscher som utgör besöksnäringen är:

- ▀ Handel
- ▀ Boende
- ▀ Restaurang
- ▀ Vägtransporter

---

<sup>64</sup> Intervju med representant för Scandbio 2024-10-11.

<sup>65</sup> Tillväxtverket (2022). Fakta om svensk turism 2021. Rapport 0419.

<sup>66</sup> Tillväxtverket (2022). Fakta om svensk turism 2021. Rapport 0419.

- ▀ Flyg
- ▀ Resebyråer
- ▀ Kultur
- ▀ Uthyrning/Hyrbil
- ▀ Sport och fritid
- ▀ Färja/Fartyg
- ▀ Tåg

Branscherna ovan är rangordnade utifrån storleken på svenska och utländska turister konsumtion. Handel är således den bransch där högst konsumtionsvärde genereras på basis av turism. Efter handel följer branscherna boende, restaurang och vägtransporter, vilka också genererar en hög konsumtion. Om vi däremot ser till vilka branscher som har störst antal sysselsatta, så är det boende följt av restaurang och handel.<sup>67</sup>

Turism uppstår mot bakgrund av en så kallad reseanledning. En reseanledning är oftast av privat karaktär kopplat till semester eller släktangelägenhet till exempel, men kan också uppstå kopplat till arbete. Sådana resor är till exempel långväga pendling till arbete, tillfälligt arbete på annan ort eller en tjänsteresa över dagen. Oavsett reseanledning gör människor samma aktiviteter och konsumerar därmed ungefär samma typ av tjänster och varor kopplat till de elva branscherna.

#### **Vad innebar restriktionerna för besöksnäringen?**

Av central betydelse för turism och besöksnäringen är reseanledningen. Vistelse i skog och mark förbjöds i samband med utbrottet, vilket således påverkade en viktig reseanledning till kommunerna ifråga. Naturturism, som till exempel vandring på Bruksleden eller guideade turer i skogen, var inte längre tillåtet. Då avverkning och annan skötsel av skog inte heller var tillåtet, påverkades även reseanledningen för arbetskraft kopplat till skogen. Utbrottet av svinpest skapade dock också en reseanledning, och det var ett inflöde av personal från bland annat Jordbruksverket som arbetade med att utreda och bekämpa utbrottet.

#### **Engelbrektsloppet – en reseanledning<sup>68</sup>**

En reseanledning till Norbergs kommun är Engelbrektsloppet, ett längdskidslopp som går av stapeln varje år i februari. Under två helger i februari anordnar föreningen Engelbrektsloppet tävlingar, som tillsammans med de anlagda skidspåren för träning

---

<sup>67</sup> Tillväxtverket (2022). Fakta om svensk turism 2021. Rapport 0419.

<sup>68</sup> Intervju med representant för föreningen Engelbrektsloppet 2024-10-09.

innan och efter loppet, genererar intäkter som föreningen använder för att finansiera skidspåren samt dela ut bidrag till andra föreningar i kommunen. Förutom att längdskidåkningsen i sig är en reseanledning är således föreningen Engelbrektsloppet också viktig för föreningslivet i stort i Norbergs kommun.

Under hösten och vintern 2023/2024, blev delar av det område som skidspåren brukar dras i belagt med restriktioner. Detta innebar en oklarhet för om och i så fall hur spåren kunde dras och om loppet skulle kunna genomföras. På ett tidigt stadium skapade föreningen en dialog med Jordbruksverket och Statens veterinärmedicinska anstalt. Engelbrektsloppet uppfattade denna dialog som mycket bra, då föreningen uppfattade att myndigheterna förstod deras behov och att myndigheterna i sin tur förstod att föreningen hade förståelse för situationen och var mån om att följa restriktionerna.

En hel del åtgärder vidtogs i syfte att få undantag för att använda skidspåren, bland annat satte föreningen upp ett elstängsel som krävde mycket arbete. Restriktionerna ändrades dock senare varpå det inte längre var nödvändigt med ett stängsel. Föreningen ansökte sedan och fick ersättning för kostnader för stängsel från Jordbruksverket. Initialt fanns också diskussioner om att sanera skidåkningarna. Detta fick föreningen att köpa in vattensprutor och medel, men det visade sig till sist att inte heller detta behövdes och föreningen fick även ersättning för dessa utgifter.

Efter ett större snöfall var det möjligt att undersöka om det fanns spår efter vildsvin. Då inga spår upptäcktes fick föreningen undantag beviljat av Jordbruksverket och kunde använda skidspåren. Loppet kunde därmed hållas som planerat och antalet deltagare ökade till och med i relation till tidigare år. Dock kunde samtliga skidspår som utgör Engelbrektsloppet inte hållas öppna för träning.

Föreningen kunde därmed genomföra loppet och ha en del spår öppna för träning, vilket innebar att föreningen inte led någon ekonomisk skada. Föreningen fick även ersättning för de extra utgifter de haft i och med restriktionerna. Svinpesten har dock inneburit en osäkerhet och ett merarbete. Utan beviljade undantag hade loppet inte kunnat genomföras. Hade så varit fallet hade föreningen inte kunnat täcka sina fasta kostnader, till exempel lön till anställd samt hyra. Föreningen hade inte heller kunnat lämna bidrag till det lokala föreningslivet. Om Engelbrektsloppet uteblivit, hade det troligen även påverkat besöksnäringen i Norbergs kommun.

#### **Påverkan på besöksnäring – ett exempel**

Flikens Vandrarhem i Norbergs kommun är lokaliserat helt och hållet i det som var den smittade zonen.<sup>69</sup> Vandrarhemmet är öppet från första maj till sista september och en normal säsong kommer gästerna för att vistas i naturen runt vandrarhemmet. Precis utanför knuten går vandringsleden Bruksleden. Vandrarhemmet besöks av dels

---

<sup>69</sup>Intervju med representant för Flikens vandrarhem 2024-10-09

olika grupper (till exempel brukshundsklubbar), dels vandrare på Bruksleden, och dels personer som jobbar i skogen.

2023 påverkades inte vandrarhemmet särskilt mycket av restriktionerna då vandrarhemmet stänger den 30 september varje år. 2024 har dock restriktionerna märkts av desto mer. Då hela vandrarhemmet ligger inom den smittade zonen har besökare inte kunnat vistas i skogen. En central anledning att besöka vandrarhemmet är att vistas i skogen, vilket har visat sig dels för vandrarhemmets omsättning för 2024, och dels på frågor från potentiella besökare om vad som är möjligt att göra och inte. Vandrare som brukar komma har inte kommit och ett potentiellt samarbete med en företagare inom naturturism gick om intet.

Vandrarhemmet går minus 2024, trots att restriktionerna släppte den 5 juni. Intäkterna har minskat med ungefär hälften samtidigt som fasta kostnader som värme, el, wifi, sophämtning, försäkring och brandkontroll med mera har funnits som vanligt. Företaget har fortsatt kunnat hållas igång eftersom de även bedriver ett annat företag som inte har varit beroende av restriktionerna. Ägaren har valt att inte söka ersättning från Jordbruksverket då hen har tänkt att de inte kunnat få ersättning, samtidigt som det uppfattas som krångligt att fylla i alla blanketter.

## Bilaga 2: Metod för intervjuer

### Syfte och metod

Bakgrund och kvantitativa data kompletteras med intervjuer med företagare som har drabbats ekonomiskt, direkt eller indirekt, av de restriktioner som Jordbruksverket implementerade i september 2023.

Totalt har fem semistrukturerade intervjuer genomförts med företag i olika näringar. Intervjuerna syftar till att bidra till en ökad förståelse för hur restriktioner såsom begränsat tillträde till en geografisk yta påverkar företag som drabbas av restriktionerna.

Att intervjuerna är semistrukturerade innebär att varje intervju har följt en övergripande struktur med intervjufrågor. Varje intervju är dock unik såtillvida att samma frågor har besvarats i alla intervjuer men i olika ordning samt med olika följdfrågor och eventuella tillägg beroende på vem företagaren är samt inom vilken bransch företagaren verkar.

Intervjuerna följer en guide som är strukturerad med utgångspunkt i tre teman:

- ▀ Arbetsförutsättningar
- ▀ Konkurrensförmåga
- ▀ Övrigt som har påverkat företagandet och företagaren

Inspiration till intervjuernas innehåll har hämtats från §7 i förordning (2007:1244) om konsekvensutredning vid regelgivning<sup>70</sup> som anger att om en reglering kan få effekt av betydelse för företags arbetsförutsättningar, konkurrensförmåga eller villkor i övrigt ska konsekvensutredningen kompletteras med ytterligare beskrivningar. De tre teman som förordningen lyfter fram är således teman som ger oss ledtrådar till vilka konsekvenserna kan vara på företagsnivå. För att ytterligare fördjupa oss i hur vi kan tänka och förstå kring konsekvenser och utredning av konsekvenser har vi också tagit del av Tillväxtverkets handledning för konsekvensutredning<sup>71</sup> som i första hand är ett stöd till myndigheter och departement för att utreda konsekvenserna av förslag till nya eller ändrade regler (lagstiftning, förordning, föreskrifter). Handledningen kan också vara användbar vid konsekvensutredning av andra typer av statliga ingripanden. En annan typ av statligt ingripande är till exempel restriktioner som i praktiken medför näringsförbud på ett eller annat sätt.

---

<sup>70</sup> Förordningen är upphävd från och med 2024-05-06

<sup>71</sup> Webbplats [Handledning för konsekvensutredning - Tillväxtverket \(tillvaxtverket.se\)](https://www.tillvaxtverket.se/handledning-för-konsekvensutredning)



Respektive tema följs av underfrågor samt kompletteras med bakgrundsfrågor rörande vilken typ av företag som företagaren driver samt inom vilken bransch företagaren är verksam.

### Urval av intervjuer

Med utgångspunkt i data från Jordbruksverket har fyra företag och en ideell förening valts ut för intervju. Vi har försökt nå fler företag via e-post och telefon men dock utan framgång.

Respektive företag/förening har valts ut i syfte att närmare spegla vad som hänt företaget/föreningen i samband med svinpestutbrottet i syfte att besvara frågan vilka konsekvenser som företaget/föreningen upplevde.

Samtliga fem intervjuade verkar i skogs- respektive turism- och besöksnäringen. Fördelningen mellan näringarna ser ut så här:

- ▀ En ekonomisk förening inom skogsbruk
- ▀ Två företag inom skogsindustrin
- ▀ En ideell förening inom turism- och besöksnäring kopplat till aktiviteten "göra"
- ▀ Ett företag inom turism- och besöksnäring kopplat till aktiviteten "bo"

Tre av intervjuerna har skett digitalt via Teams och två har skett på plats hos företaget/föreningen.

### Intervjuguide

#### Ditt företagande

Vilken typ av företag driver du?

I vilken/-a bransch/-er är du verksam?

Har du anställda – fast, tidsbegränsat, timmar, säsong, vid behov?

#### Arbetsförutsättningar

Hur ser din verksamhet normalt (när det inte är svinpest i området) ut? Beskriv en vanlig arbetsdag, hur ser det ut på årsbasis och längre sikt. Vad präglar ditt företagande och din bransch?

Hur förändrades din verksamhet i och med införande av restriktionerna? Vad fick du börja göra, vad kunde du inte längre göra.

Vid anställda:

- ▀ Hur påverkades dina anställda av situationen?
- ▀ Har du förlorat kompetens och personal?

### Konkurrensförmåga – finansiella resurser

Vilka förändringar såg du vad gäller intäkter respektive kostnader?

Har du behövt investera i kompetens, tillgångar med mera för att kunna hantera innebörden av restriktionerna för ditt företagande?

Hur påverkades din likviditet och därmed betalningsförmåga?

Hur påverkades din förmåga att få tillgång till råvaror/komponenter/transporter med mera?

Har du tappat kunder på grund av restriktioner? Vad har det inneburit för ditt företag och företagande?

Upplever du att du förlorat marknadsandelar på grund av restriktionerna? Vad tror du händer med ditt företag på lång sikt?

Hur upplever du omfattningen på de ekonomiska konsekvenserna?

### Villkor i övrigt

Har du sökt ersättning från staten – Jordbruksverket, Skatteverket, eller annan statlig myndighet?

▀ Har du haft kostnader kopplat till att du sökt ersättning?

▀ Om inte, varför? Har det funnits eventuella hinder?

### Eventuella rättsliga påföljder

Har du inte kunnat få erforderliga tillstånd på grund av restriktioner, till exempel inte kunnat göra någon kontroll som krävs för ett tillstånd, vilket i sin tur begränsat ditt företagande?

Har du kunnat få ersättning från en försäkring?

### Avslutning

Är det någon fråga vi inte ställt som vi bör tänka på?

Är det någon annan person eller företag du tycker vi bör prata med?