

Kommuners sårbarhet vid företags- nedläggningar

Företagandet, arbetsmarknaden och beroendet av enskilda större företag



Vi stärker Sverige genom att stärka företagens konkurrenskraft

Tillväxtverket ska skapa så bra förutsättningar som möjligt för företag i hela landet att vara konkurrenskraftiga. Det innebär att vi öppnar dörrar och river barriärer – för ett Sverige där fler företag vill, kan och vågar.

Kunskap, nätverk och finansiering är våra viktigaste verktyg. Tillväxtverkets insatser skapar direkta resultat hos de företag och aktörer som vi samverkar med, men även förutsättningar för företag och regioner att möta framtidens utmaningar. Vårt största enskilda uppdrag är att bidra till att EU-medel investeras i projekt för regional konkurrenskraft och sysselsättning.

Tillväxtverkets publikationer kan laddas ner på tillvaxtverket.se.

© Tillväxtverket

Stockholm, Februari 2022
Digital: 978-91-89255-60-9
Rapportnr: 0394

Har du frågor om denna publikation, kontakta:

Tor Desax, Tillväxtverket
Telefon, växel 08-681 91 00

Förord

I åtskilliga svenska kommuner är sysselsättningen beroende av några få stora företag. Inte minst under konjunktur nedgångar uppstår frågan vad som händer i sådana kommuner om något eller några dominerande företag hamnar i svårigheter. I förlängningen handlar det också om hur mindre kommuner kan behålla sin konkurrenskraft och attraktivitet. En viktig del i detta, liksom i den gröna och digitala omställningen, är att äldre metoder ersätts med nya innovationer och effektivare arbetssätt. Om det inte sker minskar konkurrenskraften i kommunens företag och i förlängningen även möjligheterna att verka och försörja sig i kommunen.

Det är relativt lätt att identifiera sårbarhet, men betydligt svårare och mer tidskrävande att göra något åt den, det vill säga att öka bärkraften. När en större neddragning eller nedläggning inträffar är det viktigt att kommunen står väl rustad. Kommuner bör därför arbeta kontinuerligt med att skapa goda möjligheter för exempelvis pendling och förutsättningarna att starta och driva företag i kommunen. Det är också viktigt att motverka utslagning av arbetskraft eftersom det kan försvåra utgångsläget vid en större neddragning. Utbildning är också en viktig faktor. Om kunskaperna brister hjälper inte väl utbyggda pendlingsmöjligheter långt.

Syftet med att undersöka kommuners sårbarhet för företagsnedläggningar är att illustrera kommunernas bärkraft, deras beroende av enskilda större företag och deras möjligheter till omställning och utveckling. Målsättningen är att kunna informera beslutsfattare om situationen i både den egna och i närliggande kommuner. I denna studie kombineras därför, på kommunnivå, indikatorer för beroendet av enskilda företag, arbetsmarknadssituationen inklusive möjligheterna till pendling samt företagandets omfattning och förutsättningar, för att på så sätt få en uppfattning om kommunernas bärkraft.

Projektet är ett samarbete mellan Tillväxtverket och Svenskt Näringsliv. Det är tredje gången som rapporten om sårbara kommuner publiceras med samma typ av data och första gången som metoden bygger på en tidsserie med indexmodell. Tidigare upplagor av sårbara kommuner har publicerats 2011 och 2016. Rapporten är framtagen av Tor Desax, Tillväxtverket, och Anders Bornefalk, Svenskt Näringsliv.

Lars Wikström

Stabschef
Tillväxtverket

Jonas Frycklund

Tillförordnad chefekonom
Svenskt Näringsliv

Sammanfattning

I denna rapport, som nu genomförs för tredje gången, studeras kommuners sårbarhet och förutsättningar för återhämtning efter större nedläggningar eller andra kriser.

Kommuners sårbarhet har varit uppe på den politiska agendan sedan åtminstone 1970-talets industrikriser. Frågan har aktualiserats vid flera större neddragningar och nedläggningar, exempelvis SAAB, Volvo, Ericsson och Astra Zeneca, och inte minst i samband med coronapandemin.

I rapporten används mått på beroendet av enskilda större företag, näringsstrukturen, det lokala företagsklimatet, möjligheterna till arbetspendling och andelen sysselsatta för att beräkna kommunernas bärkraft. De 100 kommuner som har lägst bärkraft klassas som sårbara medan övriga 190 kommuner anses ha god bärkraft, det vill säga god förmåga att stå emot större neddragningar. Av de sårbara kommunerna betecknas den tredjedel som har lägst bärkraft med *hög sårbarhet* och övriga två med *medelhög* respektive *måttlig sårbarhet*.

Till skillnad från tidigare rapporter, där sårbarheten studerades under enskilda år, presenteras här en tidsserie som sträcker sig från 2009 till 2018. För att kunna jämföra utvecklingen över tid används också ett sårbarhetsindex. Indikatorerna och viktningen är däremot desamma som i tidigare rapporter.

Bergslagen med omnejd är det område i Sverige som har störst koncentration av sårbara kommuner. Flertalet av dessa har också ett högt beroende av enskilda större företag. Men ett högt beroende gör inte nödvändigtvis att en kommun är sårbar. I ett område runt Väneren och Vättern har ett antal kommuner ett högt beroende men klassas ändå inte som sårbara. Också runt Umeå finns ett sådant område. Dessa kommuner har en god arbetsmarknad och goda förutsättningar för pendling och företagande, vilket talar för att de har goda förutsättningar för att klara större neddragningar.

Sårbara kommuner är i genomsnitt mindre än andra kommuner vilket kan göra det svårt att bedriva förebyggande arbete och därigenom stärka bärkraften. Orsaken är att det behövs en kritisk massa för att bygga upp rätt kompetens i kommunen. Ett sätt att uppnå det är att mindre kommuner slås samman, vilket också diskuterades i Kommunutredningen.

Förändringarna i modellen har gjort det möjligt att analysera utvecklingen i kommuner som har upplevt större neddragningar under perioden. Analysen visar att större neddragningar förekommer i alla delar av Sverige men är vanligare i sårbara kommuner. I genomsnitt leder större neddragningar till lägre sysselsättning, åtminstone under en period. Andelen som arbetspendlar tenderar däremot att öka liksom antalet privata arbetsgivare, vilket ger viktiga tillskott till sysselsättningen. Men det är långt ifrån alla kommuner som klarar neddragningar på ett bra sätt. Ett mindre antal kommuner som tidigare inte var sårbara blev det efter att ha drabbats av större neddragningar. Det finns också ett flertal kommuner där sårbarheten ökade efter neddragningar.

Även om skillnaderna mellan olika kommuner är stora visar rapporten att den faktiska sårbarheten har minskat i nästan alla kommuner. Gruppen med hög sårbarhet befinner sig nu i genomsnitt på ungefär samma nivå som gruppen med måttlig sårbarhet låg på 2009. Förutsättningarna för att klara av större neddragningar har alltså förbättrats. Men det finns fortfarande ett flertal kommuner som är beroende av ett fåtal större företag och dessutom har en svag arbetsmarknad och svaga villkor för företagande.

Innehåll

Sammanfattning	4
1 Inledning	6
2 Modellen – bakgrund och historik	8
2.1 Vad menas med bärkraft och sårbarhet?	8
2.2 Modellens uppbyggnad	8
2.3 Ny modell som bygger på indexering	10
2.4 Grupper av sårbarhet.....	11
2.5 Skillnader i ranking med indexmodellen.....	11
2.6 Stora neddragningar	12
3 Beroende och sårbarhet	13
3.1 Kommuner med ett högt beroende.....	13
3.2 Sårbara kommuner	20
4 Sårbarhetens utveckling över tid	24
4.1 Utvecklingen av relativ och faktisk sårbarhet.....	24
4.2 Utvecklingen av sårbarhetens komponenter	26
4.3 Kommunerna med störst förändring av bärkraften	27
5 Egenskaper hos sårbara kommuner	29
5.1 Egenskaper enligt modellen.....	29
5.2 Egenskaper utöver modellen	30
6 Statligt stöd och kommunala åtgärder	32
6.1 Kommuner med statligt stöd	32
6.2 Kommunala åtgärder och möjligheter.....	33
7 Större neddragningar	36
7.1 Sårbara kommuner överrepresenterade.....	36
7.2 Egenskaper hos kommuner som berörts av neddragningar.....	38
8 Utvecklingen efter större neddragningar	40
8.1 Ökad pendling och ökat företagande	40
8.2 Kommunerna som genomgått störst förändringar	42
9 Analys av utvalda kommuner	44
10 Slutsatser och diskussion	48
Referenser	51
Appendix	52

1 Inledning

Allt sedan 1970-talets industrikriser har frågan om omställning efter neddragningar eller nedläggningar av större företag och arbetsplatser i enskilda kommuner varit aktuell. Globaliseringen har lett till ökad konkurrens och till att den lokala produktionen i större utsträckning påverkas av händelser på världsmarknaden. Små exportberoende länder, som Sverige, påverkas i hög grad av utländska ekonomiska chocker och den internationella konjunkturen. Klimatförändringar och omvandlingen mot ett fossilfritt samhälle kommer att bidra ytterligare till strukturella förändringar i näringslivet. Strukturuomvandlingen innebär att företag både tillkommer och försvinner. Historiskt har det ofta varit stora tillverkande företag som gått i konkurs eller flyttat produktion utomlands. Ett nytt inslag är att nya tillväxtländer börjat konkurrera om kunskapsintensiva verksamheter och inte bara om verksamheter som kännetecknas av rutinartad tillverkning med ett relativt lågt kunskapsinnehåll. Det har lett till att produktionen av tjänster numera tenderar att flyttas i större utsträckning.

Det är i princip omöjligt att i förväg förutse vilka företag det är som tvingas lägga ned eller flytta hela eller delar av produktionen på en viss ort. Oförutsägbarheten gör det extra viktigt att vara medveten om förutsättningarna för att hantera en större neddragning. Därmed är det också viktigt att utöka begreppet sårbarhet till att inkludera mer än bara beroendet av enskilda större företag. Förutsättningarna för att hantera större neddragningar beror också till stor del på hur väl fungerande arbetsmarknaden är samt hur företagandet och nyföretagandet ser ut. En väl fungerande arbetsmarknad med ett aktivt jobbskapande gör det lättare att hitta andra jobb när ett större företag försvinner eller drar ned.

Statens roll i samband med nedläggningar har succesivt reducerats till att understödja och komplettera omställningsåtgärder som redan finansieras och organiseras av arbetsmarknadens parter.¹ Vid 1970-talets kriser var staten mer aktivt involverad i krisande företag genom antingen direkta stöd eller genom att ta över ägandet. Vid finanskrisen 2008–2009 hade ansvaret för direkta åtgärder vid större neddragningar i ökad utsträckning lämnats över till arbetsmarknadens parter. I samband med att korttidsstödet infördes 2013 har statens omställningspolitik åter blivit mer aktiv men skiftat fokus till att vara ett komplement till arbetsmarknadens parter åtgärder.

Traditionellt ses det ofta som positivt om kommunen får en stor arbetsgivare som skapar många jobb. I dagens globaliserade värld spelar stordriftsfördelar dessutom en viktig roll inom många branscher. Med fördelarna kommer emellertid också en risk för att bli beroende av ett eller ett fåtal företag, inte minst för mindre kommuner. I kombination med en svag arbetsmarknad och lågt företagande utvecklas detta beroende till sårbarhet. Denna kombination av högt beroende och en dåligt fungerande arbetsmarknad är något vi ser i bland annat kommunerna kring Bergslagen och området runt Gävle. I kommuner med ett eller ett fåtal stora företag är det därmed extra viktigt att värna om en god arbetsmarknad och gynnsamma villkor för företagande.

Europa satsar i dagsläget mycket pengar på den gröna och digitala omställningen. Speciellt i spåren av pandemin öronmärks en stor del av EU:s lån och bidrag till just grön och digital

¹ Se Tillväxtanalys rapport Statens förändrade roll vid omställning efter större nedläggningar

omställning. Om det finns ett diversifierat näringsliv är det lättare att hantera dessa omställningar. Högre andel nyföretagande kan driva på utvecklingen och den gröna och digitala omställningen. Är kommunen i stället beroende av endast ett eller ett fåtal stora företag vars produkter riskerar att fasas ut i samband med den gröna eller digitala omställningen är risken för neddragningar större. Förutsättningarna att klara av sådana neddragningar tenderar också att vara sämre.

Även om större företag generellt ses som mer stabila är de inte nödvändigtvis den bästa jobbmotorn för att dra i gång ekonomin efter en större neddragning. I Sverige står små och medelstora företag för drygt 65 procent av alla arbetstillfällen i det privata näringslivet. Ett diversifierat och levande företagsklimat där det är lätt att starta och driva nya företag kan vara avgörande för att få en snabb återhämtning. Om det finns grupper av andra företag som på sikt kan växa blir kommunen inte lika beroende av stora företag. En väl förankrad tradition av företagande tenderar att leda till att fler kan tänka sig att starta nya företag. Företagsstocken, synen på företagandet och antalet nystartade företag är alla viktiga aspekter av kommuners bärkraft, men inte det enda som avgör om kommunen klarar av större omställningar i ekonomin.

Situationen på arbetsmarknaden har också stor betydelse för hanteringen av större neddragningar. Om arbetslösheten är hög och andelen i arbete låg redan innan en större neddragning är det en signal om brister i jobbskapandet. Det kan bero på att tidigare neddragningar har lett till långtidsarbetslöshet med påföljande utslagning av arbetskraft. Det kan också bero på att utbildningsnivån är låg. Är det dålig tillgång till jobb kommer en större neddragning förvärra en redan svår situation. Även arbetspendling över kommungränsen kan ha en mildrande effekt. Med goda pendlingsmöjligheter ökar sannolikheten att hitta ett nytt jobb utan att behöva flytta till en annan kommun. Men då gäller det att ha en kompetens som efterfrågas av företag i andra kommuner.

Sammantaget ger modellens indikatorer en mer nyanserad och djupgående bild av sårbarheten än om det enda som studeras är beroendet av större företag. Framför allt ger det kommun- och regionpolitiker tydligare områden att arbeta förebyggande inom för att minska sin sårbarhet. Syftet med att undersöka kommuners sårbarhet för företagsnedläggningar är också att göra kommunpolitiker mer informerade om sin kommuns bärkraft i relation till andra kommuner. Även för politiker i kommuner som inte själva är sårbara kan det vara bra att veta hur grannkommunerna ligger till. Är kommunen omgiven av sårbara kommuner är det bra att vara medveten om att situationen eventuellt kan förvärras i området.

Rapporten är uppbyggd på följande sätt. Kapitel 2 behandlar metoden och hur modellen är uppbyggd. I kapitel 3 redovisas resultaten för beroendet, bärkraften och sårbarheten för år 2018. Kapitel 4 behandlar sårbarhetens förändring mellan 2009 och 2018. I kapitel 5 redovisas de egenskaper som utmärker sårbara kommuner. I kapitel 6 kopplas sårbarheten till två statliga stöd. Dessutom diskuteras kommunala beslutsfattareshöjningsmöjligheter att påverka sårbarheten. I kapitel 7 redovisas vilka kommuner som haft större neddragningar under perioden samt deras utmärkande egenskaper. Därefter följer en genomgång av vad som har hänt i dessa kommuner efter neddragningarna. I kapitel 9 presenteras en analys av ett antal utvalda kommuner följt av slutsatser och en diskussion i kapitel 10.

2 Modellen – bakgrund och historik

I detta avsnitt beskrivs kortfattat modellens uppbyggnad och de förändringar som har gjorts jämfört med tidigare rapporter. Modellen har använts i två tidigare rapporter med några mindre justeringar mellan första och andra rapporten. Även i år har modellen utvecklats jämfört med tidigare rapporter. Förändringarna innebär bland annat att det går att mäta hur enskilda kommuner förändrats över tid. I denna del beskrivs även kort vad begreppen bärkraft och sårbarhet syftar på i sammanhanget.

2.1 Vad menas med bärkraft och sårbarhet?

Bärkraft används i rapporten som ett begrepp för att beskriva hur väl en kommun kan hantera eventuella neddragningar eller nedläggningar av större företag. Några faktorer som spelar in är en väl fungerande arbetsmarknad med goda pendlingsmöjligheter och ett gott företagsklimat med bra förutsättningar för att starta nya företag. Kommuner med hög bärkraft anses ha goda förutsättningar för att hantera större företagsnedläggningar. När kommuner har låg bärkraft kan de klassas som sårbara.

Begreppet sårbarhet används generellt för att beskriva en kommuns beroende av enskilda företag. Kommuner där majoriteten av alla sysselsatta arbetar inom ett och samma företag klassas som sårbara, då det bara krävs att ett enda företag drabbas av svårigheter för att potentiellt skapa en stor arbetslöshet i kommunen. I denna rapport utökas sårbarhetsmättet till att inkludera indikatorer från arbetsmarknaden och företagandet i kommunen. I stället för att enbart fokusera på beroendet av enskilda företag syftar modellen i denna rapport till att belysa kommunens förutsättningar för att klara kriser, exempelvis större nedläggningar. Det krävs därmed mer än bara ett beroende för att klassas som sårbar av modellen. Först i kombination med att antingen arbetsmarknaden är svag eller att företagandet är lågt klassas kommuner som sårbara.

Kommuner kan alltså anses vara sårbara vid ett högt beroende i kombination med att förutsättningarna för att klara en kris är dåliga. En viktig aspekt är att om en kommun klassas som sårbar enligt modellen innebär det inte nödvändigtvis att dess arbetsmarknad fungerar dåligt. Till exempel kan en kommun vara beroende av ett enda stort företag samtidigt som arbetslösheten är låg. Kommunen är alltså välmående i den mening att många jobbar och kan få arbete i det stora företaget. Samtidigt kan samma kommun klassas som sårbar om arbetspendlingen är låg och företagsklimatet är dåligt. Då är förutsättningarna för att få ett nytt jobb i kommunen dåliga om det stora företaget skulle drabbas av en kris.

En låg sårbarhet är synonymt med en god bärkraft, men i rapporten används begreppet sårbarhet i huvudsak om de 100 kommuner som har lägst bärkraft. En god bärkraft indikerar en resiliens över tid, det vill säga en hög förmåga att återhämta sig från, eller motstå, olika störningar. Om kommunen är sårbar är den förmågan sämre, men kommunen kan ändå vara välmående här och nu.

2.2 Modellens uppbyggnad

Modellen illustreras i figur 1 och består av sex indikatorer indelade i tre delar: beroendet av enskilda företag, arbetsmarknaden och företagandet. Beroendet av enskilda företag inkluderar både tillverkande företag och tjänsteföretag.² Arbetsmarknadsdelen består av

² Beroendet av enskilda företag uppdaterades i den andra rapporten från 2016 till att även inkludera tjänsteföretag

arbetspendling och andelen av befolkningen som är i arbete. Den tredje delen i modellen, företagandet, består av företagsklimatet samt antal företag och antal nystartade företag i förhållande till antalet kommuninvånare. Indelning och indikatorer är oförändrade jämfört med 2016 års rapport.

Beroendet av enskilda företag

I första delen, *beroendet av enskilda företag*, mäts hur många företag som behövs för att nå halva lönesumman i det privata näringslivet i kommunen.³ Det finns flera fördelar med att använda lönesumman i stället för till exempel antal anställda. En fördel är att effekter som uppstår av olika lång arbetstid undviks, som att företag i olika grad anställer på hel- eller deltid. En annan fördel är att lönesumman fångar upp skillnader mellan företag och branscher när det gäller lönenivåer, vilket gör att företaget eller branschens betydelse för kommunen fångas på ett bättre sätt.

Arbetsmarknaden

Den andra delen är kopplad till arbetsmarknaden och bygger på två indikatorer. Den första indikatorn är andelen förvärvsarbetare i en kommun som arbetspendlar till en annan kommun.⁴ Tanken är att kommuner med stor utpendling kan klara sig bättre vid större neddragningar eftersom det indikerar att kommunens arbetstagare har goda möjligheter att få jobb inom ett större område än den egna kommunen.

Om utpendlingen sker till andra sårbara kommuner finns det emellertid en risk att modellen underskattar sårbarheten. Om de större företagen i de olika kommunerna är verksamma i samma bransch och branschen drabbas av en kris kommer pendlingen sannolikt också falla när företagen drar ned. Pendlingen kommer då inte vara till någon större hjälp när det gäller att hålla uppe sysselsättningen.

Den andra indikatorn för arbetsmarknaden är andelen förvärvsarbetare.⁵ Om andelen är hög indikerar det en väl fungerande näringslivsdynamik där det successivt genereras nya arbetstillfällen som ersätter arbetstillfällen som försvinner. Utgångsläget om ett större företag hamnar i kris antas då också vara bättre, och risken för utslagning i samband med långvarig arbetslöshet lägre.

Företagandet

Modellens tredje del är kopplad företagandet och inkluderar tre indikatorer. Den första indikatorn är antalet privata arbetsgivare per 1000 personer i kommunen. Förutsättningarna för att klara av nedläggningar och omställningar antas vara bättre om det finns en tradition av företagande på orten. Ett stort antal privata arbetsgivare ökar också valmöjligheter och tillgänglighet till olika jobb.

Den andra indikatorn är det lokala företagsklimatet. Om det lokala företagsklimatet är gynnsamt underlättas företagande, vilket ökar möjligheten att det växer fram jobb som kan kompensera för dem som förloras i samband med en större neddragning eller nedläggning. Statistiken för det lokala företagsklimatet kommer från Svenskt Näringslivs

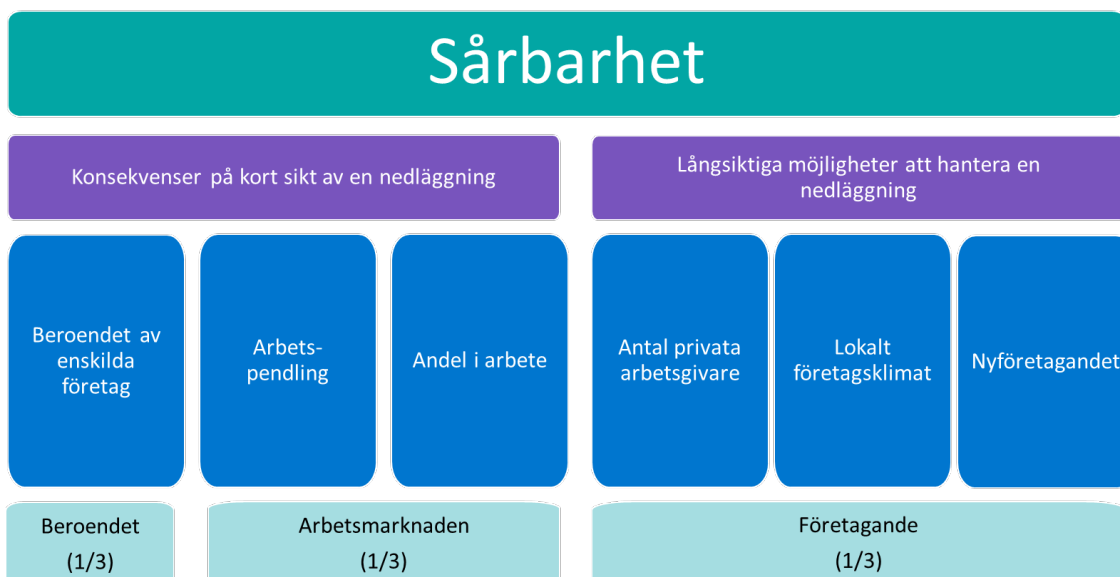
³ Statistiken är specialbeställd från Statistiska centralbyrån (SCB). Kommunens privata företag rangordnas efter lönesumman och därefter inkluderas det antal som behövs för att nå upp i 50 procent av den totala lönesumman i det privata näringslivet i kommunen i beräkningen.

⁴ Förvärvsarbetande pendlare 16+ år över kommungräns, Registerbaserad arbetsmarknadsstatistik (RAMS)

⁵ Andel förvärvsarbetare i åldern 16–64 år enligt RAMS.

årliga enkätundersökning.⁶ Frågan vars svar används i modellen är *Vilket sammanfattande omdöme vill du ge företagsklimatet i kommunen?*

I likhet med en tradition av företagande på orten kan ett gott företagsklimat underlätta nyföretagandet, som är den tredje indikatorn för företagandet. Nyföretagandet mäts som antalet nystartade företag per 1000 personer i kommunen och antas också kunna minska sårbarheten. Förutom att personer som har förlorat jobbet vid en neddragning kan skaffa sig försörjning genom att starta företag kan det också leda till att andra anställs.



Figur 1. Sårbarhetens indikatorer enligt modellen

2.3 Ny modell som bygger på indexering

Tidigare modell byggde på en rangordning av kommuner utifrån rangordningen inom varje enskild indikator. För att förbättra modellen används nu ett indexvärde som utgår från kommuners värde för varje indikator i stället för rangordningen. Fördelen med att använda ett index i stället för rangordning är att det går att se hur stora skillnader det är mellan kommuner. I en rangordning är det alltid ett steg mellan varje kommun men två kommuners indexvärde kan ligga väldigt nära varandra eller väldigt långt ifrån varandra även om de ligger bredvid varandra i rang. Till skillnad från rangordningen så går det alltså att jämföra hur enskilda kommuners värden förändras över tid. Samma indikatorer och vikter används för att mäta sårbarheten i den nya modellen som i den gamla.

Indexet beräknas i två steg. Först normaliseras alla indikatorer så att de ligger på samma skala mellan noll och hundra,

$$\text{Normaliserad indikator}_{i,t} = \frac{X_{i,t} - X_{min,t}}{X_{max,t} - X_{min,t}} \times 100,$$

där $X_{i,t}$ är indikatorn för kommun i vid år t , $X_{max,t}$ och $X_{min,t}$ är den kommun med högst respektive lägst indikatorvärde för ett givet år.

Därefter vikts och summeras alla indikatorer till ett indexvärde,

⁶ Se <https://www.foretagsklimat.se/about/metodenkat>, enkäten skickas till drygt 70 000 företag och har en svarsfrekvens på ungefär 50 procent.

$$\begin{aligned}
Index_{i,t} = & Beroende_{i,t} (1/3) + Andel\ i\ arbete_{i,t} (1/6) + Arbetspendling_{i,t} (1/6) \\
& + Nystartade\ företag_{i,t} (1/9) + Antal\ privata\ arbetsgivare_{i,t} (1/9) \\
& + Företagsklimatet_{i,t} (1/9),
\end{aligned}$$

där $Index_{i,t}$ är indexvärdet för kommun i vid år t .

Maxvärdet för antal företag som behövs för att nå upp till halva lönesumman (beroendet) har satts till 100 företag. Teoretiskt blir antagandet då att alla kommuner där det behövs fler än 100 företag för att nå upp till halva lönesumman ligger så pass bra till att fler företag endast skulle bidra marginellt.

En utveckling av rapporten är att årets resultat presenteras i en tidsserie från 2009 till 2018. Genom användningen av ett index går det att jämföra hur sårbarheten förändras över tid för enskilda kommuner, vilket är en skillnad jämfört med tidigare rapporter som bara redovisat ett enskilt år. Ytterligare en förbättring är att all ingångsdata för respektive år endast avser det specifika året. I tidigare rapporter användes senast tillgängliga ingångsdata. I rapporten från 2016 användes till exempel data för lönesummorna från 2014 medan data för företagsklimatet gällde 2016.

2.4 Grupper av sårbarhet

De 100 kommuner med lägst bärkraft klassas som sårbara. Precis som i tidigare rapporter delas dessa 100 kommuner i tre delar, hög sårbarhet, medelhög sårbarhet och måttlig sårbarhet. Notera att den grupp som tidigare kallades genuint sårbara nu benämns som kommuner med hög sårbarhet.

Ett annat sätt att identifiera sårbara kommuner är att alla under ett visst indexvärde klassas som sårbara. Dock uppstår då frågan vilka gränser som skulle sättas för detta. Att försöka hitta och enas om någon form av tröskelvärden för vad som kan anses sårbart har vi bedömt medföra alltför stora utmaningar. Dessutom skulle dessa värden behöva uppdateras kontinuerligt eftersom de troligtvis förändras över tid. Vi har därför valt att, precis som i tidigare rapporter, klassa de 100 kommuner med lägst värden som sårbara.

Nackdelen med denna metod är att vissa kommuner kan klassas som sårbara utan att nödvändigtvis ha så mycket lägre indexvärde eller bärkraft. Även om det inte med säkerhet går att säga att de 100 kommunerna med lägst indexvärde faktiskt är sårbara så är det tydligt att dessa kommuner har lägre värden när vi undersöker kommuners egenskaper (se figur 9).

2.5 Skillnader i ranking med indexmodellen

Med införandet av indexmodellen följer också en del förändringar i kommuners placering när det kommer till de tre sårbarhetsgrupperna. I stora drag är det samma kommuner som återfinns bland de 100 kommuner som klassas som sårbara. Skillnaden mellan den gamla modellen och indexmodellen redovisas i tabell 9 i appendix. Några kommuner som exempelvis Haparanda, Eda, Flen, Åmål och Älmhult klassas numera med hög sårbarhet men skulle haft medelhög sårbarhet om vi tillämpat den tidigare modellen.

Anledningen till att det finns skillnader i rankingen mellan den gamla och den nya modellen är att indexet tar hänsyn till det faktiska värdet för varje indikator, och inte enbart förhållandet till de andra kommunerna som när en rangordning används.

2.6 Stora neddragningar

Stora neddragningar definieras som händelser där mer än fem procent av de sysselsatta inom kommungränsen omfattas av konkurser eller varsel under ett enskilt år. Andelen beräknas från den förvärvsarbetande dagbefolkningen, de som arbetar i kommunen, som är över 16 år och maximalt 74 år.⁷ Totalt under perioden 2010 till 2018 har det skett 49 större neddragningar i 37 olika kommuner. Vissa kommuner har alltså varit med om större neddragningar mer än en gång. Det kan till exempel röra sig om en dominoeffekt där en neddragning leder till minskad efterfrågan hos andra företag vilket i sin tur gör att de också måste stänga verksamheten.

⁷ Statistiken kommer från Statistiska centralbyråns registerbaserade arbetsmarknadsstatistik (RAMS)

3 Beroende och sårbarhet

I detta avsnitt presenteras övergripande resultat från modellen och den geografiska fördelningen av sårbara kommuner. Som framgår av kapitel 2 baseras modellen på kommunernas beroende, arbetsmarknadssituation och förutsättningar för företagande. I avsnitt 3.1 redovisas utfallet för de komponenter som ingår i modellen. Tonvikten läggs på beroendet av enskilda större företag, och då i första hand på de kommuner som har ett högt beroende.

I avsnitt 3.2 redovisas landets sårbara kommuner. Dessa erhålls genom att samtliga kommuner rangordnas utifrån det indexvärde för kommunens bärkraft som skapas i modellen. De 100 kommuner som har lägst indexvärde delas sedan in i kommuner med hög, medelhög och måttlig sårbarhet. Övriga 190 kommuner anses ha god bärkraft.

Som vi kommer att se är det förhållandevis stora skillnader mellan gruppen som består av kommuner med ett högt beroende och gruppen av kommuner med en hög sårbarhet. Att en kommun har ett högt beroende av ett eller ett fåtal enskilda större företag behöver med andra ord inte vara något negativt.

3.1 Kommuner med ett högt beroende

De tre kartorna i figur 2 visar hur Sveriges kommuner fördelar sig när det gäller värdet på de komponenter som ingår i modellen. Den första kartan visar beroendet av enskilda större företag, det vill säga antalet företag som krävs för att nå upp till 50 procent av lönesumman från det privata näringslivet i en kommun. I kartan är de 33 kommuner där det krävs fem eller färre företag markerade med lila.⁸ Dessa kommuner kan anses ha ett högt beroende av enskilda större företag, och det är dem vi fokuserar på i detta avsnitt. Kommuner där det krävs sex till tio företag för att nå upp till halva lönesumman är markerade med grönt, och de där det krävs 11 till 15 företag med blått. I dessa grupper finns det 44 respektive 35 kommuner.

Den andra kartan ger en bild av hur arbetsmarknaden ser ut. Kommuner med lågt värde när det gäller pendling men inte när det gäller andel i arbete är markerade med blått. Kommuner med låg andel i arbete men inte pendling är markerade med grönt. Kommuner som ligger lågt både när det gäller andel i arbete och pendling är markerade med lila. Att en kommun har ett lågt värde för en viss komponent innebär att värdet tillhör de 100 lägsta för den komponenten. Notera att betydligt fler än 100 kommuner är markerade i kartan. Förklaringen till det är att överlappningen mellan andel i arbete och pendling inte är fullständig.⁹

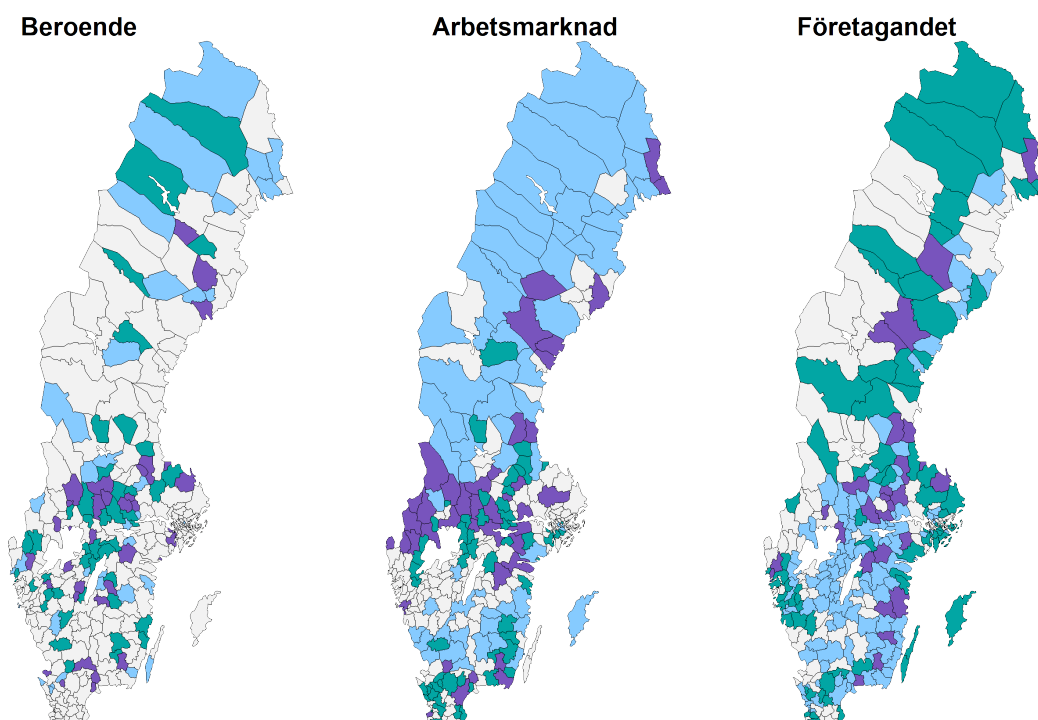
I den tredje kartan visas hur kommunerna ligger till när det gäller dels företagande, det vill säga nystartade företag eller antal privata arbetsgivare, dels företagsklimat. Kommuner som ligger lågt, det vill säga tillhör de 100 med lägst rang, när det gäller företagande men inte företagsklimat är markerade med blått. Kommuner som ligger lågt när det gäller lokalt företagsklimat men inte företagande är markerade med grönt.

⁸ Det finns egentligen 34 kommuner där fem eller färre företag står för halva lönesumman i den privata sektorn, men vi har utelämnat Båstad från analysen. Orsaken är att byggföretaget Peab är registrerat i Båstad, vilket medför att arbetskraft på Peabs byggen ute i landet räknas till den privata lönesumman i kommunen trots att många av dessa varken bor eller arbetar där.

⁹ Om överlappningen mellan andelen i arbete och andelen som pendlar skulle ha varit fullständig skulle det bara ha varit 100 kommuner som markerats. Om det inte hade varit någon överlappning alls skulle 200 kommuner ha varit markerade.

Kommuner med låg rang för både företagande och lokalt företagsklimat är markerade med lila. Även i detta fall är det betydligt fler än 100 kommuner som är markerade på kartan eftersom överlappningen mellan företagande och företagsklimat inte är fullständig.

I det följande görs en närmare studie av kommuner med ett högt beroende. Dessa kommuner kan delas in i sex områden där kommuner med olika grad av beroende antingen gränsar till eller ligger relativt nära varandra. Dessa sex områden redovisas från norr till söder. Som en del av detta analyseras också hur arbetsmarknaden och företagandet hänger ihop med beroendet. Som vi kommer att se finns det ett flertal kommuner där en förhållandevis bra arbetsmarknad och förhållandevis goda förutsättningar för företagande medför att kommuner som är beroende av ett eller fåtal större företag ändå inte är sårbara. För varje område av kommuner med ett högt beroende redovisas även de privata företag som har flest anställda i respektive kommun.



Figur 2. Kartor för högt beroende, svag arbetsmarknad och lågt företagande/svagt företagsklimat

Källa: Bearbetning av data från SCB/RAMS samt LFK (Lokalt Företagsklimat)

Anmärkning: LFK-undersökningen utförs på uppdrag av Svenskt Näringsliv

Beroende: 1-5 företag (lila), 6-10 företag (grönt), 11-15 företag (blått)

Arbetsmarknad: Låg pendling (blå), låg andel i arbete (grön), låg andel i arbete och pendling (lila)

Företagandet: Låg rang för företagandet (nystartade företag eller antal privata arbetsgivare) (blå), låg rang för lokalt företagsklimat (grön), låg rang för både företagande och lokalt företagsklimat (lila)

Kommuner i närheten av Umeå (3 kommuner)

I norra halvan av Sverige finns det bara tre kommuner som har ett högt beroende. Alla tre ligger i närheten av Umeå. Av dessa har Nordmaling och Vindeln också en bra arbetsmarknad med en hög andel sysselsatta och en relativt stor pendling till i första hand Umeå. Under de omständigheterna är det inte förvånande att företagandet befinner sig på en relativt låg nivå. Det höga beroendet behöver heller inte bero på svårigheter att starta eller driva företag eftersom det lokala företagsklimatet är relativt gott.

Den tredje kommunen med ett högt beroende i området, Malå, har en relativt hög sysselsättningsnivå. Pendlingsläget är däremot sämre liksom det lokala företagsklimatet. I

gengäld är det fler som försörjer sig som egna företagare. Antalet företag med minst en anställd har emellertid minskat från 110 år 2013 till 69 år 2020.

Trots det höga beroendet i dessa tre kommuner är det bara Vindeln som är sårbar, och det dessutom på en låg nivå. Som framgår av förteckningen nedan är näringslivet dessutom relativt mångfacetterat, vilket blir än tydligare när närheten till Umeå beaktas.

Malå:	Bennys Gräv (anläggningsverksamhet)
Nordmaling:	SCA (Rundviks sågverk), Olofsfors (stålprodukter)
Vindeln:	Rototilt Group, Indexator Rotator Systems, Cranab (maskinindustri bygg/skog)

Kommuner i närheten av Gävle (4 kommuner)

I området runt Gävle, som består av åtta kommuner, är det sju som har antingen ett högt eller ett medelhögt beroende. Sandviken, Hofors, Älvkarleby och Östhammar är de kommuner som har ett högt beroende. Av dessa har Östhammar en god arbetsmarknad med både en relativt hög sysselsättningsnivå och pendling till i första hand Uppsala.

Sysselsättningen i Hofors är på samma nivå som i övriga riket. Sandviken och Älvkarleby har däremot en relativt låg sysselsättningsnivå och får alltså inte ut så mycket av sitt beroende. Pendlingsmöjligheterna är däremot goda, i första hand till Gävle.

Området runt Gävle erbjuder förhållandevis svaga villkor för företagande. Sju av de åtta kommunerna har ett lågt företagande, och fem av dem har ett svagt lokalt företagsklimat. Sammantaget innebär detta att Hofors, Sandviken och Älvkarleby har en hög sårbarhet medan Östhammar har en medelhög sårbarhet. Att näringslivet i relativt hög utsträckning är inriktat mot framställning av stål visar på en tydlig koppling till Bergslagen, där samtliga kommuner med ett högt beroende också har en hög grad av sårbarhet.

Hofors:	Ovako (stålverk)
Sandviken:	Sandvik (specialstål)
Älvkarleby:	Stora Enso (Skutskärs bruk, massaindustri)
Östhammar:	Sandvik Coromant (specialstål)

Bergslagen (9 kommuner)

I Bergslagen finns det ett sammanhängande område med 18 kommuner som har högt eller medelhögt beroende. Flertalet av dessa har också en svag arbetsmarknad. Av de nio kommunerna med ett högt beroende har åtta en låg sysselsättningsnivå. Dessa är Degerfors, Ljusnarsberg, Munkfors, Skinnskatteberg, Fagersta, Hagfors, Hällefors och Ludvika. De fyra sistnämnda har dessutom en låg pendling. Av de nio kommunerna är det bara Surahammar som har en bra arbetsmarknadssituation. En orsak till att Surahammar klarar sig bra på det området kan vara att kommunen gränsar till Västerås, vilket ger goda pendlingsmöjligheter. Sammantaget har ändå Surahammar, i likhet med övriga åtta kommuner med ett högt beroende i Bergslagen, en hög sårbarhet.

Samtliga kommuner i Bergslagen utom Skinnskatteberg har antingen ett lågt företagande, ett dåligt företagsklimat eller både och. I Surahammar, som alltså har en god arbetsmarknadssituation, minskade antalet företag med minst en anställd från 213 till 172 under perioden 2013 till 2020. Kommunen har också en svag och minskande företagsamhet bland unga.¹⁰ Också i Ludvika minskade antalet företag med minst en

¹⁰ Se <https://www.foretagsklimat.se/surahammar> för denna mer detaljerade statistik över företagandet.

anställd, från 709 till 553 under samma period. Ludvika är i själva verket en av få kommuner som både har ett högt beroende, en svag arbetsmarknad, ett lågt företagande och ett svagt lokalt företagsklimat.¹¹ Sammantaget gör detta att Ludvika klassas som den femte mest sårbara kommunen år 2018.

I två av de nio bergslagskommuner som har ett högt beroende har det lokala företagsklimatet försämrats relativt kraftigt under perioden. I Degerfors gick det sammanfattande omdömet från 3,8 år 2017 till 3,2 år 2021. Företagsamheten bland unga har också minskat, samtidigt som företagsamheten och nyföretagandet är lågt. I Fagersta har omdömet för det lokala företagsklimatet sjunkit från 3,4 år 2011 (vilket då också var genomsnittet för riket) till 2,75 år 2021. Under perioden 2013 till 2020 minskade antalet företag i kommunen som hade minst en anställd från 347 till 285. Också nyföretagandet och ett par andra mått på företagandet, nämligen nyföretagsamheten och företagsamheten, är låga.¹² De svaga resultaten för företagandet bidrar till att Fagersta klassas som Sveriges mest sårbara kommun 2018.

I tre av kommunerna med ett högt beroende har det lokala företagsklimatet förbättrats relativt kraftigt under perioden. En av dem är Ljusnarsberg, där det sammanfattande omdömet har stigit från 2,7 till 3,8 mellan 2002 och 2021. En annan är Hagfors, där omdömet ökade från 2,8 till 3,4 under samma period. Den tredje är Munkfors, där omdömet ökade från 2,6 till 4,8 mellan 2002 och 2021. Med undantag för företagsamheten har det förbättrade företagsklimatet hittills inte lett till ett ökat företagande i dessa kommuner. I Hagfors har dessutom antalet företag med minst en anställd minskat från 346 till 264 under 2013 till 2020 medan det i Munkfors har minskat från 92 till 71.

Degerfors:	Outokumpu Stainless (stålverk)
Fagersta:	Seco Tools (skärande verktyg)
Hagfors:	Uddeholms (verktygsstål)
Hällefors:	Ovako (stålverk)
Ljusnarsberg:	Kopparbergs bryggeri, Ahlstrom Munksjö Ställdalen (papper och papp)
Ludvika:	ABB Power Grids (eldistribution)
Munkfors:	Voestalpine Precision Strip (bandstålsprodukter)
Skinnskatteberg:	Systemair (ventilation)
Surahammar:	Uponor (vatten, värmepumpar)

Stockholms och Södermanlands län (2 kommuner)

I Oxelösund svarar SSAB ensamt för mer än halva lönesumman i den privata sektorn medan det i Södertälje krävs tre företag för att komma över 50 procent. Av områdets 35 kommuner är de därmed de enda som har ett högt beroende. Utöver det är Danderyd och Vingåker beroende av 15 respektive 11 företag.

Varken Södertälje eller Oxelösund får ut så mycket av sitt höga beroende. Av de 31 kommunerna i Stockholms och sydöstra delen av Södermanlands län är det bara de och tre till – Botkyrka, Huddinge och Danderyd – som har en låg sysselsättningsnivå. I Södertäljes och Botkyrkas fall skulle en hög andel personer med utländsk bakgrund kunna vara en delförklaring eftersom sysselsättningsnivån i denna grupp är lägre än bland

¹¹ Också övriga aspekter av företagandet, det vill säga nyföretagsamheten, företagsamheten och nyföretagandet, ligger på en låg nivå. Andelen av gymnasieeleverna som går ung företagsamhet är å andra sidan hög, vilket kan ge positiva effekter på sikt. Se <https://www.foretagsklimat.se/ludvika>.

¹² Se <https://www.foretagsklimat.se/degerfors> respektive <https://www.foretagsklimat.se/fagersta>.

personer med svensk bakgrund. I Botkyrka låg andelen med utländsk bakgrund på 60,8 procent år 2020 medan den i Södertälje låg på 56,6 procent.

De fyra kommunerna i västra delen av Södermanlands län har också en svag arbetsmarknad. De kan därmed beskrivas som den östliga utposten i ett stort sammanhängande område med svag arbetsmarknad, från Värmland i väst genom Bergslagen till Vingåker, Katrineholm, Eskilstuna och Flen i öst.

När det gäller det lokala företagsklimatet har Södertälje genomgått en lång period med en kontinuerlig försämring. Under perioden vi studerar har det sammanfattande omdömet sjunkit från 3,11 år 2009 till 2,93 år 2021. Under samma period har genomsnittet i riket som helhet stigit från 3,34 till 3,43. Men den negativa utvecklingen för Södertälje sträcker sig längre tillbaka än så. År 2002, det år mätningarna av det lokala företagsklimatet startade, låg det sammanfattande omdömet i Södertälje något högre än genomsnittet för landet som helhet med 3,20 jämfört med 3,18. I förhållande till riket som helhet har Södertälje med andra ord tappat 0,52 rankingpoäng.

Såväl Södertälje som Oxelösund har inte bara en hög grad av beroende utan också en hög grad av sårbarhet. I Oxelösunds fall är det kanske inte så förvånande eftersom näringslivet domineras av ett stålverk och därmed påminner strukturen om den som finns i ett antal kommuner i Bergslagen. Att Södertälje har en hög grad av sårbarhet är däremot mer förvånande, inte minst som dess näringsstruktur påminner mer om den som finns i området runt Vänern och Vättern. Som framgår nedan finns det ett flertal kommuner med högt beroende i det området, men få kommuner som också är sårbara. Det är också värt att notera att Nykvarn har ett relativt högt beroende av Södertälje på grund av att utpendlingen dit är stor. Det ger emellertid inget avtryck i modellen.

Oxelösund:	SSAB (stålverk)
Södertälje:	Scania (fordonstillverkning), Astra Zeneca (läkemedels- och bioteknikföretag)

Kommuner runt Vänern och Vättern (10 kommuner)

Av det stora antalet kommuner i området runt Vänern och Vättern är det tio som har ett högt beroende. Bara en av dessa kommuner, Grums, har låg sysselsättning. Övriga nio, det vill säga Aneby, Boxholm, Essunga, Finspång, Färgelanda, Götene, Hammarö, Mullsjö och Tidaholm, har en bra arbetsmarknadssituation med både hög sysselsättning och hög pendling till andra kommuner. Det råder med andra ord en omvänd situation för de kommuner runt Vänern och Vättern som har ett högt beroende jämfört med dem i Bergslagen, där åtta av de nio kommunerna med ett högt beroende också har en låg sysselsättning och flertalet dessutom har en låg utpendling.

Området runt Vänern och Vättern skiljer sig också från Bergslagen genom att kommunerna med ett högt beroende är utspridda snarare än att utgöra ett sammanhängande område. De största företagen i respektive kommun är dessutom verksamma i ett flertal olika branscher medan majoriteten av motsvarande företag i Bergslagen är inriktade mot stålproduktion. Kommunerna i Bergslagen är därmed mer utsatta för en kris som slår mot en enskild bransch, i det här fallet stålindustrin, än kommunerna runt Vänern och Vättern. Om stålverket i den egna kommunen tvingas dra ned är risken stor att stålverket i grannkommunen också behöver göra det. Möjligheten att upprätthålla sysselsättningen genom ökad pendling är därmed sämre. Risken är då också större att arbetslösheten blir långvarig, vilket i sin tur leder till utslagning av arbetskraft och en på sikt lägre sysselsättningsnivå.

Det finns kommuner med en svag arbetsmarknad också i området runt Vänern och Vättern. Finspång, som tillhör de kommuner i landet som har allra högst beroende, är exempelvis omgivet av kommuner med en svag arbetsmarknad.¹³ Bland de angränsande kommunerna med svag arbetsmarknad är det bara Vingåker som har ett beroende, och det är lågt. Finspång är med andra ord ett exempel på en kommun där beroendet av ett större företag, i detta fall Siemens Energy AB med 2 800 anställda, är förknippat med en starkare arbetsmarknad än i angränsande kommuner, åtminstone tills en eventuell neddragning kommer. Att såväl företagandet som det lokala företagsklimatet är svagt riskerar emellertid att leda till problem vid en neddragning eftersom det försvårar framväxten av nya jobb.

Färgelanda är ett annat exempel på en kommun med ett högt beroende som har en väsentligt bättre arbetsmarknadssituation än flertalet omgivande kommuner. Kommunen utgör därmed en västlig utpost mot det stora området med svag arbetsmarknad i norra delen av Västra Götalands län, Värmlands län samt Bergslagen med omnejd. En annan positiv faktor är att det lokala företagsklimatet har förbättrats avsevärt under senare år. År 2010 var det sammanfattande omdömet 2,6 för att därefter stiga till 3,1 år 2018 och 3,4 år 2021. Under perioden har också företagsamheten ökat, speciellt bland unga. År 2019 uppgick den till 8,5 procent i åldersgruppen 16 - 34 år, vilket är högt också i ett nationellt perspektiv.

I passet mellan Vänern och Vättern finns det sex kommuner med ett medelhögt beroende. Tre av dessa, Laxå, Töreboda och Gullspång, har också en låg sysselsättningsnivå. De bildar därmed den södra utposten till det stora område med svag sysselsättning som sträcker sig från Värmland i väst till Eskilstuna och Flen i öst. I sydväst begränsas detta område av Trollhättan.

Trollhättan är ett exempel på en kommun som varit med om en större nedläggning och i samband med det gått från att vara beroende till att inte längre vara det. År 2009, ett par år innan nedläggningen av Saab, krävdes det tolv företag för att komma upp i över 50 procent av lönesumman i privata företag. År 2018 krävdes det 31 företag. Under samma period har sysselsättningen ökat från 66 till 73 procent. Den positiva utvecklingen kan till betydande del förklaras med ökad pendling – år 2009 var utpendlingen 25 procent medan den var 33 procent år 2018.

De tre kommuner som ligger rakt norrut från Trollhättan, Vänersborg, Mellerud och Åmål, samtliga vid Vänerns västra strand, är inte heller beroende av några större industrier. Det gäller flertalet kommuner i västra Värmlands län, men i gengäld har många av dessa alltså låg sysselsättning. Det finns emellertid undantag. Kil och Sunne har varken beroende eller låg sysselsättning. Forshaga har ett medelhögt beroende men i gengäld en bra arbetsmarknad. Å andra sidan är såväl företagandet som det lokala företagsklimatet svagt i Forshaga, medan det är bra i flertalet andra kommuner i västra delen av Värmland.

Av de tio kommuner som har ett högt beroende i området är det bara en, Finspång, som klassas med en hög grad av sårbarhet 2018. Fyra av kommunerna, Grums, Färgelanda, Boxholm och Tidaholm, klassas med en lägre grad av sårbarhet. Övriga fem kommuner, Aneby, Essunga, Götene, Hammarö och Mullsjö, har en god bärkraft.

¹³ Undantaget är Hallsberg, som har medelhögt beroende.

Aneby:	Attends Healthcare (hygienartiklar)
Boxholm:	Swisslog Technology Center (maskinindustri), Ovako Bar (specialstål)
Essunga:	Dahréntråd (koppar- och aluminiumtråd)
Finspång:	Siemens Industrial Turbomachinery AB (gasturbiner)
Färgelanda:	International Automotive Components (fordonskomponenter)
Grums:	BillerudKorsnäs (Gruvöns bruk, förpackningspapper), Stora Enso Timber (Gruvöns sågverk)
Götene:	Gunnar Dafgård (livsmedel), Arla Foods (Götene mejeri)
Hammarö:	Stora Enso (Skoghalls bruk, massa, kartong)
Mullsjö:	Kongsberg Automotive (fordonskomponenter), Berry Superfos (plastförpackningar)
Tidaholm:	Nobia Production (köksinredningar)

Norra Skåne, Blekinge och sydöstra Småland (5 kommuner)

I sydöstra delen av Sverige finns ett område med fem kommuner med högt beroende och fem kommuner med medelhögt beroende. Av kommunerna med högt beroende är det två, Olofström i Blekinge län och Emmaboda i Kalmar län, som också har låg sysselsättning och låg pendling. Av dessa har Emmaboda dessutom ett svagt företagande och ett svagt lokalt företagsklimat. Vid sidan av Ludvika är kommunen därmed den enda som uppvisar ett svagt resultat på alla områden i undersökningen, även om det lokala företagsklimatet förbättrats en del sedan 2019. I Olofström är företagsklimatet däremot relativt bra medan företagandet ligger på en förhållandevis låg nivå.

Två av de fem kommunerna med högt beroende, Perstorp och Bromölla, som båda ligger i Skåne, har låg sysselsättning men relativt hög pendling. De har också ett relativt bra lokalt företagsklimat medan företagandet ligger på en låg nivå även i dessa kommuner. Som tidigare nämnts är det inte förvånande med tanke på att en så stor andel av befolkningen jobbar på de största företagen i kommuner med högt beroende.

Den femte kommunen i området med ett högt beroende är Älmhult i Kronobergs län. Enligt statistiken krävs det fyra företag för att komma upp i 50 procent av den privata lönesumman i kommunen, men det kan mycket väl vara en underskattning av kommunens beroende. Orsaken är att de sju företag som har flest anställda i Älmhult samtliga ingår i IKEA-koncernen. Om IKEA drabbas av problem kan konsekvenserna med andra ord bli likartade som för en kommun där ett enda företag står för mer än hälften av lönesumman.

Älmhults höga beroende ger hög avkastning i form av en hög sysselsättning. Generellt sett har kommuner med högt beroende en stor andel varuproducerande företag. Så är dock inte fallet i Älmhult där tjänsteföretagen står för 82 procent av lönesumman inom det privata näringslivet. Pendlingen är däremot låg, vilket tyder på att arbetsmarknaden i intilliggande kommuner är svagare än den i den egna kommunen. Vid tiden för undersökningen var också såväl det lokala företagsklimatet som företagandet på en relativt hög nivå, men sedan 2018 har det sammanfattande omdömet på kommunens företagsklimat minskat från 3,62 till 2,97. Antalet företag med minst en anställd har också minskat under perioden, från 454 år 2013 till 350 år 2020. Under senare år har företagsamheten bland unga minskat, vilket kan hänga samman med att andelen av gymnasieeleverna som drev UF-företag minskade från 54 till 24 procent under perioden 2015–2019.

I denna del av landet sammanfaller ett högt beroende till stor del med en hög sårbarhet. Av de fem kommunerna som har ett högt beroende har fyra också en hög sårbarhet, medan Bromöllas sårbarhet är medelhög. Som framgår av tabellen nedan är emellertid

näringslivsstrukturen i de fem kommunerna med högt beroende väl diversifierad. Det talar för att regionen som helhet inte är lika utsatt vid händelse av en kris som slår mot en enskild sektor som exempelvis kommunerna i Bergslagen.

Bromölla:	KG Paulsson Bär & Grönsaker AB, Stora Enso (Nymölla pappersbruk)
Emmaboda:	Xylem Water Solutions Manufacturing (vattenpumpar med mera)
Olofström:	Volvo Personvagnar (karosstillverkning)
Perstorp:	Perstorp AB, Perstorp Specialty Chemicals (båda specialkemi)
Älmhult:	IKEA Sverige AB (med flera IKEA-bolag)

3.2 Sårbara kommuner

I föregående avsnitt såg vi att det finns kommuner som har ett högt beroende av enskilda större företag som inte klassificeras som sårbara. En bra arbetsmarknad med goda möjligheter till pendling och bra förutsättningar för företagande kan väga upp ett högt beroende av enskilda större företag. Ett högt beroende kan med andra ord vara förenligt med en hög bärkraft. Eftersom beroendet är en central komponent i sårbarheten är ändå det vanliga att kommuner med ett högt beroende också är sårbara.

Kartan i figur 3 visar hur Sveriges 100 sårbara kommuner är fördelade. Det finns tydliga likheter med hur kommunerna med ett högt beroende är fördelade, men också skillnader. Med undantag för området runt Umeå finns det kommuner med hög grad av sårbarhet i samtliga sex områden som identifierades i föregående avsnitt, det vill säga de områden där det finns kommuner med ett högt beroende. Kommunerna med hög sårbarhet är emellertid mer samlade till två huvudsakliga områden där det ena utgörs av Bergslagen med omnejd och det andra av området som sträcker sig från norra Skåne via Blekinge till sydöstra delen av Småland.

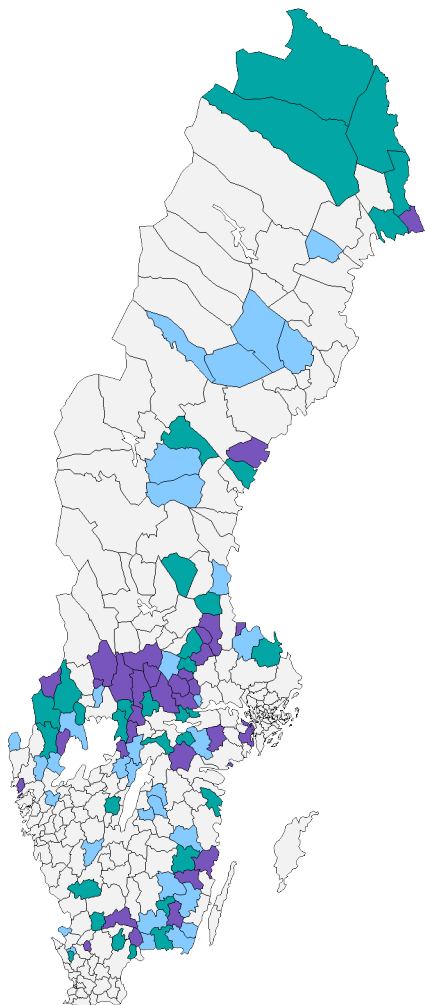
I Bergslagen med omnejd finns 17 av Sveriges 33 kommuner med hög sårbarhet, det vill säga mer än hälften. Dessa 17 kommuner bildar ett mer eller mindre sammanhängande område som sträcker sig från Hagfors och Munkfors i väst till Hofors och Sandviken i öst. I direkt anslutning till dessa 17 kommuner med hög sårbarhet finns också åtta kommuner med medelhög sårbarhet.

I området som sträcker sig från norra Skåne via Blekinge till sydöstra delen av Småland är sårbarheten inte lika utpräglad som i Bergslagen med omnejd. I detta område finns det fem kommuner med en hög grad av sårbarhet. Tillsammans med 13 kommuner med medelhög eller måttlig sårbarhet bildar de ett sammanhängande område som sträcker sig från Markaryd och Östra Göinge i sydväst till Oskarshamn i nordost.

Övriga 11 kommuner med hög sårbarhet ligger mer utspridd över landet även om flertalet av dem finns i Mellansverige, från Eda och Åmål i väst till Älvkarleby och Södertälje i öst. I likhet med Haparanda – Sveriges nordligaste och Norrbottens enda kommun med hög sårbarhet – är Eda en gränskommun. Att det är gränskommuner kan påverka indexvärdet de får i modellen eftersom såväl sysselsättningen som utpendlingen kan underskattas. Att också Strömstad är en sårbar kommun, om än måttligt, talar också för att gränskommuners bärkraft kan underskattas i modellen.

Vid sidan av Hofors och Sandviken, som gränsar till Bergslagen, och Haparanda, vars bärkraft eventuellt underskattas i modellen, är Kramfors den enda kommunen med hög sårbarhet i Norrland. Längst i norr finns det emellertid ett område med kommuner som har medelhög sårbarhet, medan ett antal sammanhängande kommuner i Västerbotten är måttligt sårbara. I Skåne är Perstorp den enda kommunen som har en hög sårbarhet, medan Lysekil är den enda kommunen på västkusten med hög sårbarhet. Sårbarhet är

med andra ord i första hand en fråga för mellersta och sydöstra delen av Sverige.



Figur 3. Sveriges sårbara kommuner 2018

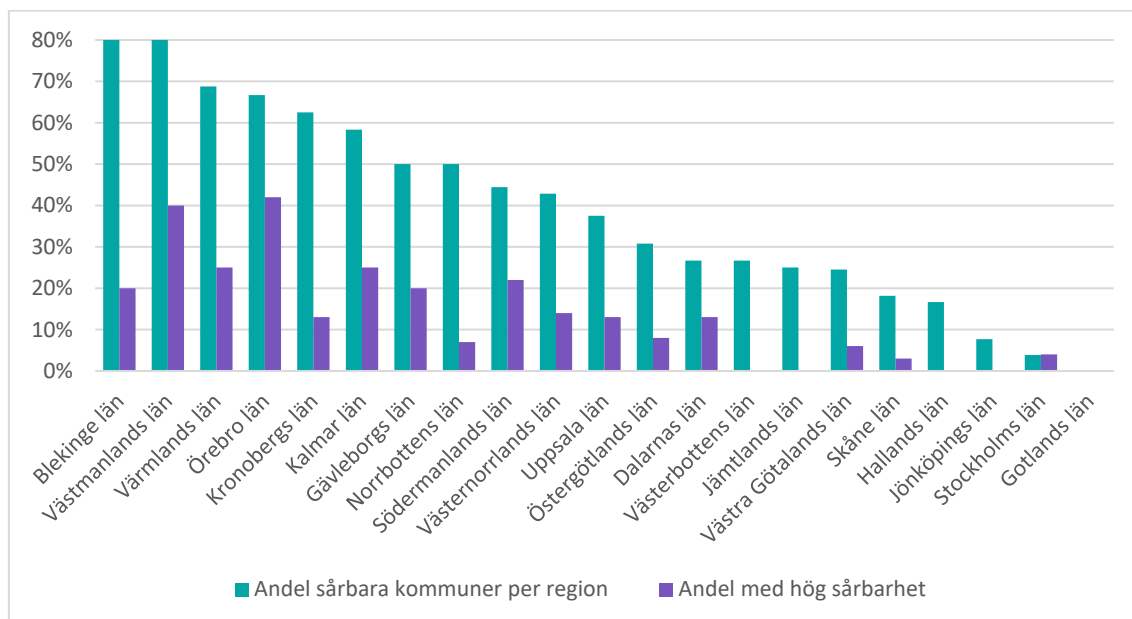
Hög sårbarhet (lila), medelhög sårbarhet (grön), måttlig sårbarhet (blå)

Källa: Bearbetning av data från SCB/RAMS samt LFK

Det är också intressant att studera hur Sveriges sårbara kommuner fördelar sig över olika regioner, det som tidigare kallades län. I figur 4 visas hur andelen sårbara kommuner skiljer sig åt mellan olika regioner. Högst andel återfinns i Blekinge och Västmanland där den uppgår till hela 80 procent. Därefter kommer Värmland, Örebro, Kronoberg och Kalmar där andelen ligger mellan knappt 60 och knappt 70 procent. I dessa regioner ligger också ett stort antal av de sårbara kommuner som bildar de båda sammanhängande områden som identifierades i avsnittet ovan. Stockholm, Jönköping, Halland och Skåne är de regioner där andelen sårbara kommuner är lägst med undantag för Gotland, där regionens enda kommun inte är sårbar.

När det kommer till gruppen av kommuner med hög sårbarhet skiljer sig fördelningen markant från den för gruppen sårbara kommuner som helhet. Örebro och Västmanland sticker nu ut med en betydligt högre andel av kommuner med hög sårbarhet jämfört med övriga regioner. Det är en avspegling av att en så stor andel av de sårbara kommunerna i Bergslagen har en hög grad av sårbarhet. Att andelen är så hög är oroande. Enskilda kommuner med hög sårbarhet kan i någon mån förlita sig på arbetsmarknaden i

närliggande kommuner vid neddragningar. Om nästan hälften av kommunerna i ett område har hög sårbarhet är situationen däremot mer problematisk. Speciellt om de stora företagen är verksamma inom samma bransch. Situationen är betydligt bättre i Halland, Jämtland, Jönköping och Västerbotten, som helt saknar kommuner med hög sårbarhet.



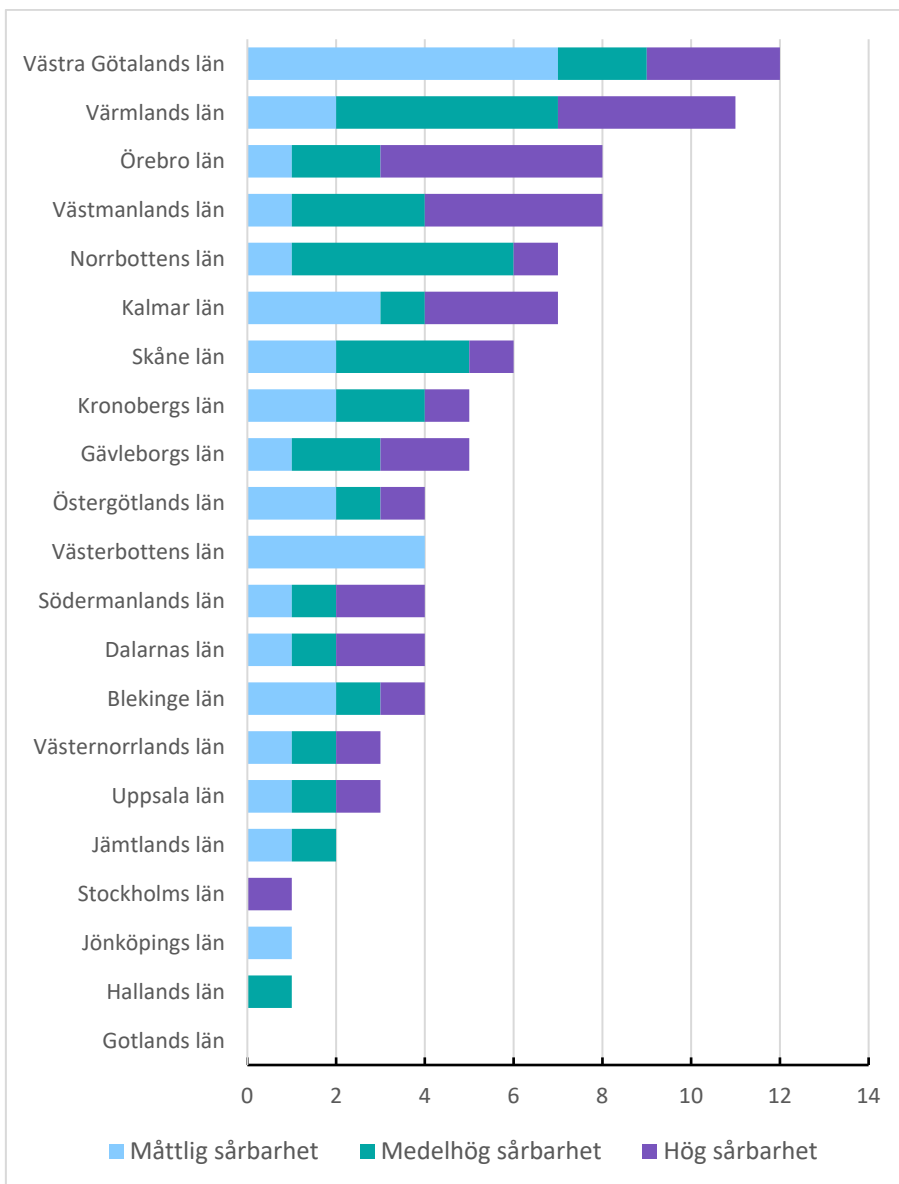
Figur 4. Andel sårbara kommuner per region 2018

Källa: Bearbetning av data från SCB/RAMS samt LFK

I figur 5 visas antalet sårbara kommuner per region. Flest antal sårbara kommuner har Västra Götaland och Värmland, följt av Örebro och Västmanland. Även om Västra Götaland har flest sårbara kommuner är andelen relativt låg eftersom regionen har klart flest kommuner med sina 49 stycken. Värmland, Örebro och Västmanland har däremot både en stor andel och många sårbara kommuner.

Som vi såg i föregående avsnitt är det en relativt stor andel av kommunerna med högt beroende som inte har en hög grad av sårbarhet. Eftersom det finns lika många kommuner med ett högt beroende som med hög sårbarhet innebär det att det också finns ett relativt stort antal sårbara kommuner som inte har ett högt beroende. I dessa kommuner krävs det alltså fler än fem företag för att komma upp i halva lönesumman i privat sektor men de har ändå en hög grad av sårbarhet. I Västra Götaland gäller det Gullspång och Lysekil, som båda har ett medelhögt beroende, medan den tredje kommunen med hög sårbarhet, Finspång, har ett högt beroende. I Värmland, med sina fyra kommuner med hög sårbarhet, har Eda och Filipstad måttligt respektive medelhögt beroende, medan Munkfors och Hagfors, som räknas till Bergslagen, har högt beroende.

Det finns också ett antal kommuner, närmare bestämt fyra, som har en hög sårbarhet trots att det krävs fler än 15 företag för att komma upp till halva lönesumman i privat sektor, det vill säga trots att de saknar beroende. I region Örebro, med fem kommuner med hög sårbarhet, gäller det Karlskoga medan Lindesberg har medelhög beroendegrad. Övriga tre kommuner med hög sårbarhet har däremot en hög beroendegrad. Dessa kommuner är Degerfors, Ljusnarsberg och Hällefors. I Västmanland, med fyra kommuner med hög sårbarhet, är situationen likartad. Köping har medelhögt beroende medan Surahammar, Skinnskatteberg och Fagersta har högt beroende. Andra kommuner som, i likhet med Karlskoga, har hög sårbarhet utan att vara beroende är Högsby i region Kalmar, Flen i Södermanland och Kramfors i Västernorrland.



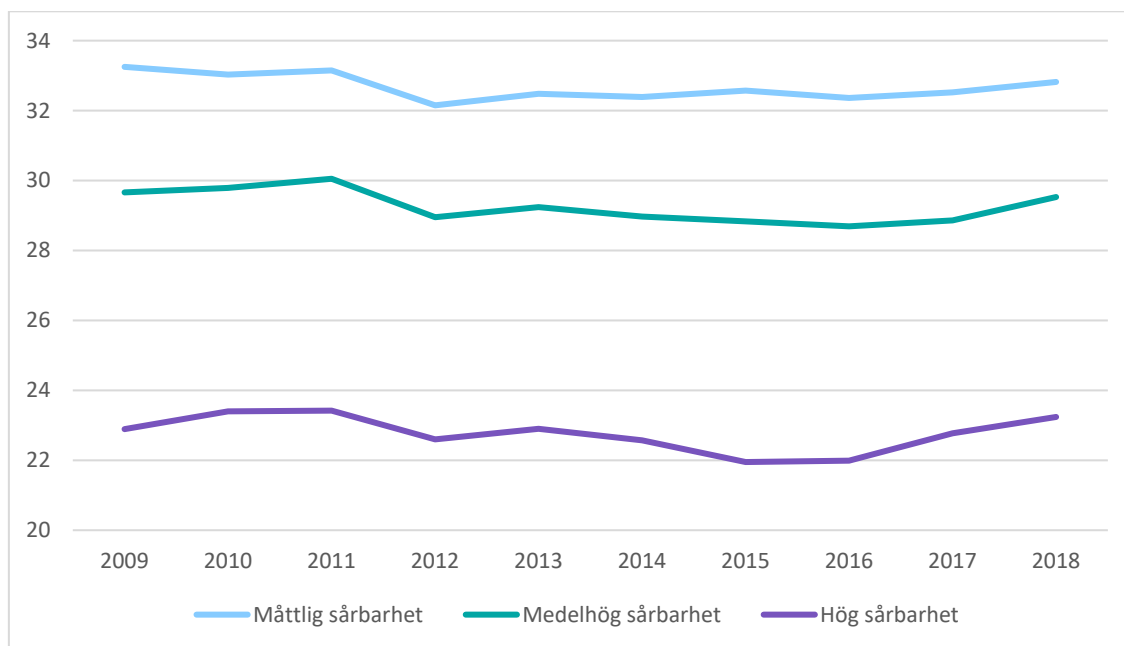
Figur 5. Antal sårbara kommuner per region 2018
 Källa: Bearbetning av data från SCB/RAMS samt LFK

4 Sårbarhetens utveckling över tid

I denna del presenteras hur sårbarheten har utvecklats över tiden, såväl relativt som faktiskt. Vi redovisar också hur de olika komponenter som ingår i sårbarhetsmättet har utvecklats och presenterar de kommuner där det har skett störst förändringar av sårbarheten under perioden 2009–2018. Att kommuners sårbarhet förändras över tiden beror inte minst på att det sker större neddragningar, antingen som ett resultat av kriser eller som en del av en pågående strukturuomvandling. Men som vi ska se har det också skett betydande förändringar när det gäller andra aspekter av sårbarheten. I kapitel 8 studeras utvecklingen för kommuner som har berörts av större neddragningar närmare.

4.1 Utvecklingen av relativ och faktisk sårbarhet

I figur 6 jämförs utvecklingen av den relativa sårbarheten över tid där ett lågt indexvärde är liktydigt med en låg bärkraft. Som framgår av diagrammet har sårbarheten inom de tre grupperna varit relativt stabil under tidsperioden. Utvecklingen i de olika grupperna är också relativt likartad. Med visst undantag för kommunerna med måttlig sårbarhet var utvecklingen av den genomsnittliga relativa bärkraften svag under perioden 2011–2015. Mellan 2011 och 2012 sjönk den i alla tre grupperna medan den steg mellan 2016 och 2018. Eftersom det är ett relativt mått innebär det att utvecklingen av bärkraften i de icke sårbara kommunerna var bättre än i de sårbara kommunerna mellan 2011 och 2015 men sämre mot slutet av perioden. Men för perioden som helhet finns det alltså inga tydliga tecken på att de sårbara kommunerna håller på att närma sig övriga kommuner.



Figur 6. Förändring av relativt indexvärde för grupper av sårbara kommuner, medelvärde

Källa: Bearbetning av data från SCB/RAMS samt LFK

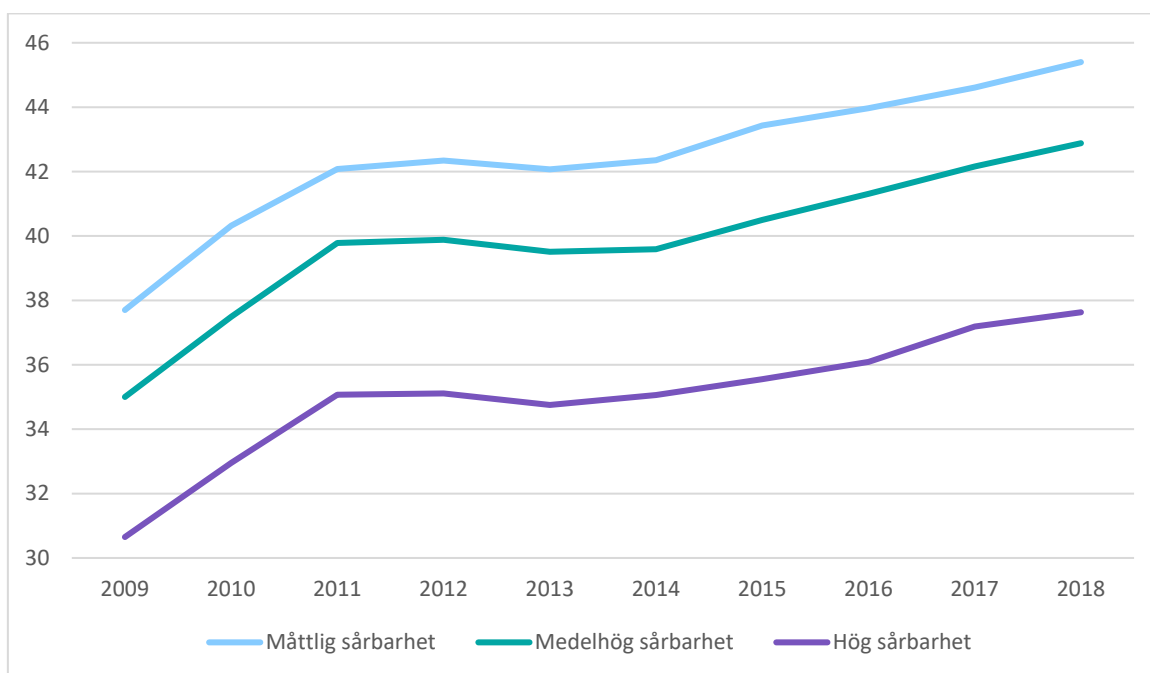
Anm. Medelvärde inom de tre grupperna med lägst bärkraft, högre indexvärde betyder bättre bärkraft.

Indexvärdet beräknas enligt modellen i kapitel 2

Det finns heller inga tydliga tecken på att gruppen med hög sårbarhet är på väg att minska gapet till de kommuner som har medelhög eller måttlig sårbarhet. För att det ska ske måste bärkraften utvecklas bättre i kommunerna med hög sårbarhet än i de andra båda grupperna med sårbara kommuner. Det har alltså inte skett, vilket innebär att den höga relativa sårbarheten kvarstår. Diagrammet visar också att avståndet mellan gruppen med

hög och medelhög sårbarhet är ungefär dubbelt så stort som avståndet mellan gruppen med medelhög och måttlig sårbarhet. Det gör det tydligt att problemet med sårbarhet i första hand finns i gruppen med hög sårbarhet.

När vi i stället jämför den faktiska förändringen av bärkraften, vilket görs i figur 7, är det tydligt att genomsnittet har ökat i alla tre grupper. Efter finanskrisen 2007–2008 har det skett stora förbättringar i flera av sårbarhetens komponenter, inte minst när det gäller antalet privata arbetsgivare och nyföretagandet. Men återhämtningen fick sig en törn under slutet av 2011 då stora delar av Europa drabbades av en skuldskris. Efter ett par år utan större förändringar har utvecklingen återigen varit positiv inom alla tre grupper. Eftersom indexet mäter relativ sårbarhet syns inte denna positiva utveckling i figur 6. Det är däremot värt att notera att den relativa utvecklingen för de sårbara kommunerna var bättre när deras faktiska bärkraft ökade, vilket den gjorde 2009–2011 och 2015–2018. En möjlig tolkning av det är att de sårbara kommunerna är mer konjunkturkänsliga än kommuner med större bärkraft.



Figur 7. Förändring av bärkraft, faktisk förändring varje kommun

Källa: Bearbetning av data från SCB/RAMS samt LFK

Anm. Fast min/max-värde över hela tidsperioden vid normalisering av indikatorer för att visa faktisk och inte relativ förändring. Efter normaliseringen sker beräkningen av indexet på samma sätt som i modellen i kapitel 2

Avståndet mellan grupperna med hög och medelhög sårbarhet har ökat vilket innebär att de mest sårbara kommunerna har halkat efter i utvecklingen. Även om andra kommuner har gjort större förbättringar har indexvärdet för gruppen med hög sårbarhet ökat så pass mycket att den genomsnittliga bärkraften för kommuner i denna grupp var lika hög vid slutet av tidsperioden som den var i gruppen med måttlig sårbarhet i början av tidsperioden. Förklaringen är sannolikt att finanskrisen ledde till en kraftig minskning av bärkraften och därmed till ett utgångsläge som var väsentligt svagare än normalt.

Sett till samtliga Sveriges kommuner har nästan alla fått ökad faktisk bärkraft sedan 2009. Endast sex kommuner hade ett lägre absolut indexvärde år 2018 än vid 2009, nämligen Ockelbo, Högsby, Håbo, Strömstad, Höör och Hylte. Men som framgår av följande avsnitt har värdet inte ökat för alla komponenter i vårt sårbarhetsindex. När det gäller utvecklingen av antalet sårbara kommuner är det lika många som har fått minskad som

ökad bärkraft eftersom vi definierar de 100 kommunerna med lägst bärkraft som sårbara. Kommunerna med störst förändring redovisas i avsnitt 4.3.

4.2 Utvecklingen av sårbarhetens komponenter

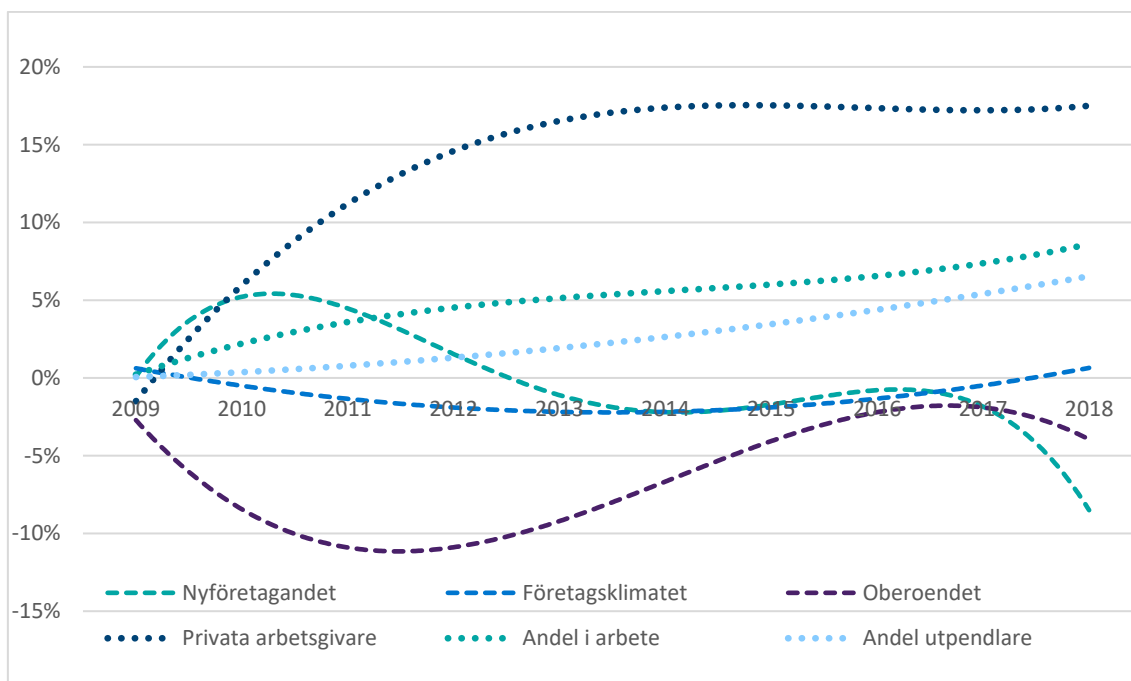
Ett exempel på att situationen inte har blivit bättre på alla områden är att kommunernas beroende av enskilda större företag har ökat sedan 2009. I figur 8 framgår det av att värdet på indikatorn som är kopplad till beroendet har sjunkit för perioden som helhet, om än inte så mycket. Det krävs med andra ord i genomsnitt färre företag för att nå upp till halva lönesumman i det privata näringslivet mot slutet av perioden. I diagrammet benämns variabeln oberoendet, som alltså minskade under perioden som helhet. Under periodens inledning var minskningen av oberoendet, eller, om man så vill, ökningen av beroendet, relativt kraftig. Från 2011 och framåt ökade återigen oberoendet, vilket framgår av att värdet på indikatorn steg.

Den kraftiga ökningen av beroendet under periodens inledning har sannolikt med finanskrisen att göra. Om konkurser och neddragningar var mer omfattande hos de mindre företagen än hos de större kan det förklara varför det krävdes färre företag för att nå upp till halva lönesumman i den privata sektorn, vilket är synonymt med ett ökat beroende. Att beroendet ökade under perioden som helhet, om än svagt, skulle också kunna förklaras med ökningen under finanskrisen och att perioden var för kort för att nå tillbaka till utgångsläget. En annan möjlighet är att det finns en trend i riktning mot en ökad betydelse för större företag. Det kan i sin tur ha att göra med de förbättringar som har skett inom IT och telekommunikation som har gjort det lättare att koordinera verksamhet i större företag.¹⁴

Den största ökning av indikatorvärden som har skett under perioden är den för antalet privata arbetsgivare per tusen invånare. Som framgår av diagrammet har antalet ökat med närmare 20 procent, vilket kan bidra till att förklara varför beroendet började minska en bit in i perioden. Under periodens inledning ökade också nyföretagandet, vilket också det kan ha bidragit till den senare minskningen av beroendet. Sett till perioden som helhet minskade emellertid indikatorvärdet för nyföretagandet mer än det för beroendet eftersom nyföretagandet föll relativt kraftigt mot slutet av perioden.

Vid sidan av antalet privata arbetsgivare har också andelen sysselsatta och andelen utpendlare ökat mellan 2009 och 2018. Företagsklimatet låg länge på en lägre nivå än 2009 för att sedan öka 2017 och 2018 till en något högre nivå än i början av perioden. Sammantaget har ökningen av modellens indikatorvärden gjort att läget har förbättrats i nästan alla kommuner. Men den relativa skillnaden kvarstår och kommuner med hög sårbarhet har fortfarande en lång väg att gå för att komma i kapp övriga kommuner.

¹⁴ Se Bornefalk (2017).



Figur 8. Utvecklingen av sårbarhetens komponenter, jämfört med 2009

Källa: Egna beräkningar och bearbetning av data från SCB/RAMS samt LFK

Anm. Procentuell förändring jämfört med 2009, generell trend (polynom)

4.3 Kommunerna med störst förändring av bärkraften

Mellan 2009 och 2018 är det ett flertal kommuner som har genomgått relativt stora förändringar av bärkraften. I tabell 1 visas de tio kommuner som har haft störst ökning respektive minskning av indexvärdet under perioden. Laxå toppar listan med en ökning på 44 procent, vilket i absoluta tal motsvarar en ökning av indexvärdet med 9,5. Bakom ökningen döljer sig en större neddragning. Under 2012 flyttade Esab – som utvecklar och tillverkar svetsmaskiner – en del av produktionen och varslade 170 personer i vad som beskrivs som ett av de största varslen i Laxås historia.¹⁵

Av de tio kommuner som har haft störst ökning av indexvärdet har hälften haft neddragningar som påverkat mer än fem procent av de förvärvsarbetande, det vill säga dagbefolkningen i åldern 16–74 år, under minst ett år. Förutom Laxå är det Trollhättan, Överkalix, Sorsele och Älvdalen som har haft neddragningar av denna magnitud. Också Hofors, som har hög sårbarhet, och Mariestad, som har haft den näst största förbättringen av bärkraften, kan nämnas. Där har neddragningar påverkat 4,3 respektive 3,8 procent av dagbefolkningen under minst ett år.

Det finns också tre kommuner vars sårbarhet minskade kraftigt utan att det skedde några större neddragningar. Dessa är Grums, Haparanda och Gällivare. Grums var fortfarande beroende av ett enda företag för att komma upp till halva lönesumman i näringslivet, men på grund av ett förbättrat företagsklimat, en ökning av andelen sysselsatta, arbetspendling, antalet nystartade företag och antalet privata arbetsgivare har kommunen gått från hög till måttlig sårbarhet. Det är med andra ord fullt möjligt för kommuner att minska sin sårbarhet utan att det sker några större neddragningar, det vill säga utan att beroendet av enskilda större företag minskar.

¹⁵ Se avsnitt 8.2 för mer om utvecklingen i Laxå och andra kommuner som drabbats av större neddragningar.

Tabell 1. Kommuner med störst förändring av bärkraften mellan 2009 och 2018

Kommun	Procentuell förändring	Absolut förändring	2009		2018
Laxå	44%	9,5	Hög	→	Måttlig sårbarhet
Mariestad	39%	11,5	Medelhög	→	Ej sårbar
Trollhättan	37%	9,1	Hög	→	Måttlig sårbarhet
Grums	35%	8,1	Hög	→	Medelhög sårbarhet
Överkalix	25%	7,2	Medelhög	→	Ej sårbar
Haparanda	24%	4,2	Hög	→	Hög sårbarhet
Motala	23%	8,3	Ej sårbar	→	Ej sårbar
Sorsele	23%	8,2	Ej sårbar	→	Ej sårbar
Gällivare	21%	5,3	Hög	→	Medelhög sårbarhet
Olofström	19%	3,7	Hög	→	Hög sårbarhet
...
Tingsryd	-18%	-7,1	Ej sårbar	→	Måttlig sårbarhet
Emmaboda	-19%	-5,0	Medelhög	→	Hög sårbarhet
Älmhult	-19%	-6,4	Måttlig	→	Hög sårbarhet
Markaryd	-19%	-6,7	Ej sårbar	→	Medelhög sårbarhet
Ljusnarsberg	-19%	-4,2	Hög	→	Hög sårbarhet
Osby	-20%	-8,7	Ej sårbar	→	Ej sårbar
Håbo	-23%	-13,9	Ej sårbar	→	Ej sårbar
Högsby	-24%	-7,4	Medelhög	→	Hög sårbarhet
Strömstad	-26%	-11,6	Ej sårbar	→	Måttlig sårbarhet
Ockelbo	-30%	-12,4	Ej sårbar	→	Medelhög sårbarhet

Källa: Bearbetning av data från SCB/RAMS samt LFK, egna beräkningar från modellens värden

Anm. I tabellen visas de kommuner som har genomgått störst positiv respektive negativ procentuell förändring av bärkraften

Det är heller inte så att större neddragningar automatiskt leder till minskad sårbarhet, eller ökad bärkraft. När vi tittar närmare på de kommuner där minskningen av bärkraften har varit som störst visar det sig att alla har haft neddragningar av varierande storlek. I Tingsryd, som gick från att inte vara sårbar till en måttlig sårbarhet, har mer än fem procent av de förvärvsarbetande påverkats av neddragningar under ett år. Ockelbo och Strömstad, som är de båda kommuner där bärkraften har sjunkit allra mest, har gått från att vara icke sårbara till medelhög respektive måttlig sårbarhet. Under perioden har båda dessa kommuner haft neddragningar som omfattat åtminstone tre procent av de förvärvsarbetande under ett enskilt år.

Av övriga kommuner med stora minskningar av bärkraften har också Högsby, Håbo, Markaryd och Älmhult haft neddragningar som påverkat minst tre procent av de förvärvsarbetande under ett enskilt år. Högsby och Älmhult har under perioden också gått från medelhög respektive måttlig sårbarhet till hög sårbarhet. Också Osby och Emmaboda har haft neddragningar som var större än den genomsnittliga neddragningen i riket, och Emmaboda är numera en kommun med hög sårbarhet.

Det är alltså inte självklart att det går att vända större neddragningar till något positivt. För beslutsfattare i kommunen och regionen krävs mycket arbete och framför allt gäller det att vara väl förberedd på att hantera en större neddragning. Som vi har sett var flera av de kommuner där minskningen av bärkraften var som störst inte sårbara innan neddragningen. Kommuner behöver alltså inte nödvändigtvis klassas som sårbara för att bli negativt påverkade av större neddragningar.

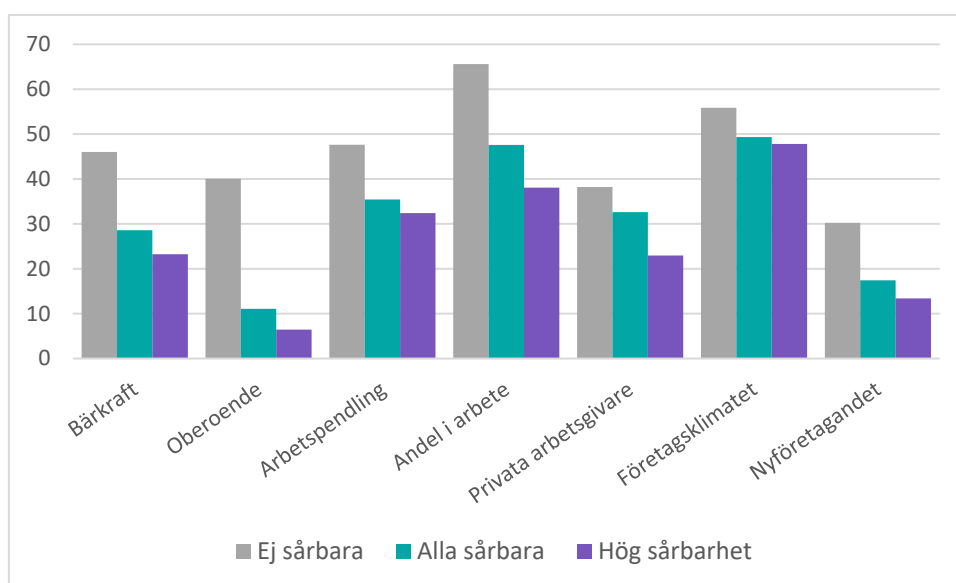
5 Egenskaper hos sårbara kommuner

Sårbara kommuner skiljer sig på många sätt från dem som inte är sårbara. I avsnitt 5.1 visas hur stora skillnader det är mellan sårbara och icke sårbara kommuner när det kommer till de egenskaper som ingår i modellen. I avsnitt 5.2 diskuteras egenskaper som inte är med i modellen men som ändå har en stark koppling till sårbarhet. Avsnittet ger oss därmed en bättre bild av hur sårbara kommuner skiljer sig från kommuner med högre bärkraft.

5.1 Egenskaper enligt modellen

Sårbara kommuner rankar per definition sämre än kommuner med högre bärkraft inom de komponenter som ingår i modellen. Det intressanta är hur stora dessa skillnader är, vilket behandlas i detta avsnitt. Som framgår av figur 9 är det stora skillnader i bärkraft mellan kommuner som är sårbara och de som inte är det. I jämförelse med kommuner med hög sårbarhet är bärkraften hos de kommuner som inte är sårbara i genomsnitt mer än dubbelt så hög.

Beträffande sårbarhetens komponenter är skillnaderna mellan sårbara och icke sårbara kommuner störst när det gäller beroendet av enskilda större företag. I gruppen med hög sårbarhet krävs det i genomsnitt 7 företag för att nå halva lönesumman jämfört med 41 företag i icke sårbara kommuner (se tabell 6 i appendix). För alla sårbara kommuner krävs det i genomsnitt 12 företag för att nå halva lönesumman vilket betyder att indikatorvärdet är drygt tre gånger så högt för kommuner som inte är sårbara jämfört med kommuner som är det.



Figur 9. Skillnader enligt modellens egenskaper

Källa: Bearbetning av data från SCB/RAMS samt LFK.¹⁶

Anm. Antal företag är beroendet. Det vill säga antalet företag som behövs för att nå halva lönesumman

Även för arbetspendling, andel i arbete och nyföretagande är det tydliga skillnader mellan icke sårbara och sårbara kommuner. När det kommer till antalet privata arbetsgivare per tusen invånare är skillnaderna mellan dessa båda grupper mindre. Kommunerna med en

¹⁶ Normaliserade indikatorer för att visa samma skala, se tabell 6 i appendix för icke normaliserade variabler.

hög grad av sårbarhet har däremot betydligt färre privata arbetsgivare, både jämfört med samtliga sårbara kommuner och med de icke sårbara kommunerna. Icke sårbara kommuner har drygt 20 procent fler privata arbetsgivare per tusen invånare jämfört med kommuner med hög sårbarhet. De skillnader som finns i företagsklimatet, som i och för sig inte är så stora, hittar vi mellan gruppen med icke sårbara kommuner och den med samtliga sårbara kommuner. Skillnaderna mellan kommuner med olika grad av sårbarhet är däremot små.

5.2 Egenskaper utöver modellen

Sårbara kommuner skiljer sig också från icke sårbara kommuner på en rad andra områden än dem som täcks in av modellen. Dessa skillnader kan också förklara en del av de skillnader vi ser mellan sårbara och icke sårbara kommuner i modellen. Nedan följer en kort analys av ett antal sådana skillnader.

Stor andel inlandskommuner

Det är en större andel av de sårbara kommunerna som är inlandskommuner. Av de kommuner som inte klassas som sårbara ligger 35 procent vid kusten. Bland kommuner med hög sårbarhet är denna andel 21 procent. Den tydliga kopplingen till inlandet har en historisk förklaring. Kommunnamn med efterledet "fors" är vanliga bland sårbara kommuner. Hällefors, Hofors, Munkfors, Hagfors, Kramfors och Degerfors har samtliga hög sårbarhet, medan Bengtsfors och Storfors har medelhög sårbarhet.

Endast en av de nio kommuner i Sverige som har detta efterled i sitt namn, Robertsfors i Västerbotten, är inte sårbar. Just Robertsfors ligger också vid kusten. Landets enda kommun med efterledet "ström", Olofström, är också en kommun med hög sårbarhet. Historiskt har dessa kommuner ofta varit bruksorter som vuxit fram just på grund av en stor efterfrågan på arbetskraft från bruk som ägnat sig åt metallframställning och metallbearbetning. Att det då har funnits tillgång till vattenkraft tack vare forsar och strömmar har varit en viktig lokalisering fördel.

Mindre och glesare landsbygdskommuner

I genomsnitt är sårbara kommuner även mindre än icke sårbara kommuner. Under 2018 hade kommuner med hög sårbarhet en median på 12 000 personer jämfört med 22 000 i icke sårbara kommuner. Även befolkningstätheten skiljer sig markant. I de sårbara kommunerna bodde det 23 personer per kvadratkilometer under 2018. I de icke sårbara kommunerna var motsvarande antal 38.

Något som karaktäriserar landsbygdskommuner är att de har en mindre och mer utspridd befolkning. Det är därför inte förvånande att 62 av de 100 mest sårbara kommunerna är just landsbygdskommuner. Bland de icke sårbara kommunerna är andelen landsbygdskommuner betydligt lägre med 39 procent.

Att sårbara kommuner är mer glesbefolkade än icke sårbara kommuner bidrar till att förklara varför andelen som pendlar till jobb i andra kommuner är mindre i sårbara än i icke sårbara kommuner. Att andelen är lägre beror inte bara på att avstånden mellan människor och företag generellt sett är större i mer glesbefolkade kommuner, det beror också på att infrastrukturen generellt sett är mindre välutbyggd i dessa kommuner.

Det finns också en koppling mellan den höga andelen inlandskommuner och den mindre befolkningsstorleken. Om det är en enskild lokalisering faktor, exempelvis tillgång till vattenkraft, som har lett till att kommunen har befolkats är det inte konstigt att befolkningen är mindre än i kommuner som vuxit fram i områden som varit attraktiva ur

fler aspekter. Exempel på sådana faktorer är ett kustnära läge, goda kommunikationer och bördig jordbruksmark. Om betydelsen av denna lokaliseringsfaktor dessutom har spelat ut sin roll utan att andra har tillkommit är det heller inte konstigt om kommunen stagnerar i utveckling.

Mer inriktade mot varuproduktion

En annan utmärkande egenskap hos sårbara kommuner är att de är mer inriktade mot varuproduktion. I kommuner med hög sårbarhet kommer i genomsnitt 64 procent av lönesumman inom det privata näringslivet från varuproducenter och följaktligen 36 procent från tjänsteproducenter. Motsvarande andelar inom icke sårbara kommuner är 43 respektive 57 procent.

Också denna överrepresentation av varuproducenter kan kopplas tillbaka till bruken och den svenska basindustrin. I flera mindre kommuner finns en stark industriproduktion som sysselsätter en stor del av invånarna, vilket betyder att sårbara kommuner ofta är beroende av ett stort varuproducerande industriföretag.

Att näringslivet inte är lika diversifierat i bruksorter med hög sårbarhet kan också det kopplas till den eller de lokaliseringsfaktorer som gjort att bruken hamnat där de hamnat. I kommuner som har varit attraktiva ur fler aspekter är det inte förvånande att det har vuxit fram ett mer mångfacetterat näringsliv.

Lägre andel med högre utbildning

En annan utmärkande faktor för kommuner med hög sårbarhet är att de har en lägre andel med högre utbildning. Högutbildade definieras i rapporten som personer med eftergymnasial utbildning i någon form. Bland kommuner med hög sårbarhet var andelen högutbildade 23 procent år 2018 medan den var 32 procent i icke sårbara kommuner.

Även här finns en viss geografisk koppling då personer med högre utbildning ofta söker sig till städer där det finns fler kvalificerade jobb. För att skaffa sig en högre utbildning är det också ofta nödvändigt att flytta från sin hemkommun för dem som har vuxit upp i en kommun med hög sårbarhet.

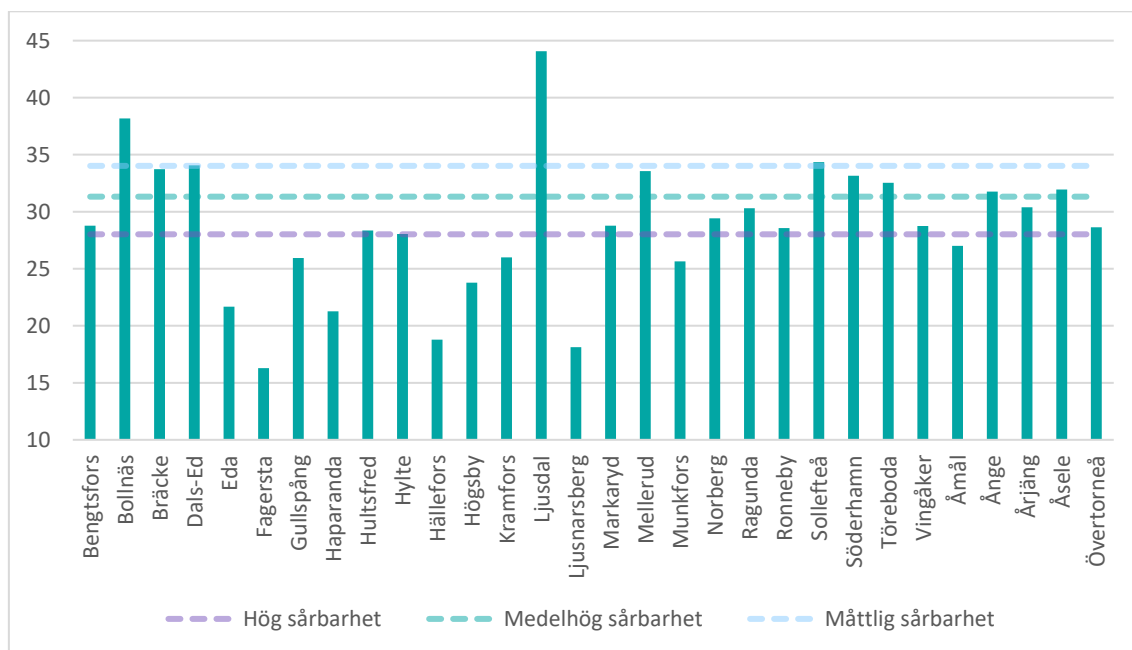
Det finns också åtskilliga anekdotiska vittnesmål om att högre studier har förknippats med låg status i olika bruksorter. Det har i hög utsträckning också gällt företagande. Det som i stället har gett status är att börja arbeta på bruket redan i unga år, eller att ta en anställning inom någon kommunal verksamhet. Eftersom högre utbildning och företagande har blivit allt viktigare under de senaste decennierna är det inte förvånande att kommuner där dessa aktiviteter har haft låg status har haft svårt att utvecklas.

6 Statligt stöd och kommunala åtgärder

I denna del diskuteras vad som kan göras från statlig och kommunal sida för att minska kommuners sårbarhet. Det finns inga statliga stödåtgärder som är direkt kopplade till sårbarhet, men det finns två stöd som är inriktade mot landsbygdskommuner och därmed når åtskilliga kommuner som också är sårbara. Det ena är ett stöd som går till 30 utvalda kommuner för att stärka deras ekonomiska och sociala utveckling. Det andra stödet har som syfte att stärka företagsklimatet, och det kan alla 39 kommuner som ingår i stödområde A ansöka om. Dessa stöd redovisas i avsnitt 6.1, där kopplingen till sårbarhet också undersöks. I avsnitt 6.2 diskuteras kommuners möjligheter att påverka sin sårbarhet och vilka av sårbarhetens delar det är enklast att göra något åt.

6.1 Kommuner med statligt stöd

Stödet till landsbygdskommuners ekonomiska och sociala utveckling infördes 2018 och hanteras av Tillväxtverket. Kommuner valdes ut utifrån kriterierna hög arbetslöshet, låg utbildningsnivå, lågt valdeltagande och låg sysselsättningsgrad. Stödet tar även hänsyn till hur långa avstånd som invånarna har till närmaste tätort. Trots att kommuner valts utifrån andra kriterier än vad som ingår i sårbarhetsindexet finns det en stark koppling mellan dessa landsbygdskommuner och kommuner som klassas som sårbara. Som framgår av figur 10 var hela 26 av de 30 kommuner som är föremål för stödet sårbara år 2018. De som inte var sårbara är Ljusdal, Bollnäs, Dals-Ed och Sollefteå, och då låg de två senare precis på gränsen till att vara sårbara.



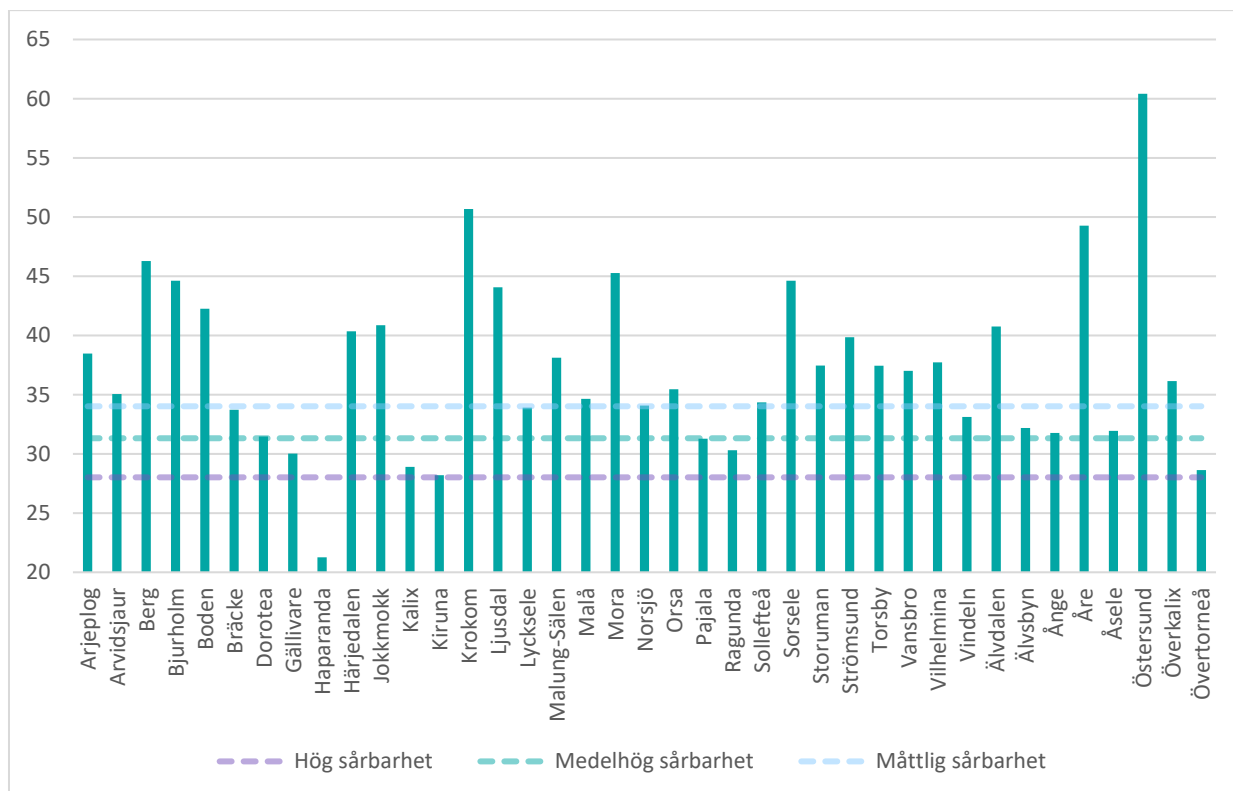
Figur 10. Sårbarhet i kommuner med statsbidrag för att stärka landsbygdskommuner

Källa: Förordning (2018:152) om statsbidrag till socioekonomiskt eftersatta kommuner

Att det finns en så pass stark korrelation mellan sårbarhet och de kommuner som får denna typ av stöd kan tolkas som att vår modell lyckas relativt bra med att fånga upp kommuner med förbättringspotential. Om det faktiskt finns en korrelation mellan sårbarhet och behovet att stärka ekonomisk och social utveckling kan det betyda att många kommuner i behov inte får ta del av stöden eftersom det finns åtskilliga sårbara kommuner som inte är landsbygdskommuner. Sannolikheten för det är rimligen störst för kommuner med hög sårbarhet. Också bland dessa står åtskilliga utanför stödprogrammen.

När det gäller den andra typen av stöd är det riktat till de kommuner som ingår i stödområde A. Kommunerna får själva avgöra vad pengarna ska gå till så länge det handlar om näringslivsutveckling och stärkt företagsklimat. Kommunerna som ingår i stödområde A valdes ut 1999, då man ville ge vissa inlandskommuner särskilda stöd. Sedan dess har mycket hänt, och indelningen är därför något utdaterad. Ett exempel på det är att relativt välmående kommuner som Östersund och Åre ingår i stödområdet och därför omfattas av stödet. Företagsklimatet i dessa kommuner är också över genomsnittet i Svenskt Näringslivs ranking.

Kopplingen till sårbarhet är inte lika tydlig bland kommuner i stödområde A. Som framgår av figur 11 är endast 13 av de 39 kommuner som omfattas av stödet sårbara. Å andra sidan är företagsklimatet endast en del av modellen. Sårbara kommuner behöver därför inte nödvändigtvis ha ett sämre företagsklimat. Som framgick av kapitel 5 var skillnaden mellan de sårbara kommunerna och kommuner med högre bärkraft inte heller så stora när det gällde just det lokala företagsklimatet. Kommunerna i stödområde A är knappast heller de enda som kan behöva förbättra sitt företagsklimat. Många andra kommuner har ett sämre företagsklimat än dessa kommuner. Vissa av kommunerna i stödområde A, som Bjurholm och Vansbro, har rent av ett mycket bra företagsklimat enligt Svenskt Näringslivs ranking.



Figur 11. Sårbarhet i kommuner tillhörande stödområde A
 Källa: Stödområde A (fastställt genom förordning 2015:431)

6.2 Kommunala åtgärder och möjligheter

Konkurser, nedläggningar och större neddragningar behöver inte nödvändigtvis få negativa konsekvenser för den enskilda kommunen på lite längre sikt. I kapitel 3 såg vi att Trollhättan har haft en positiv utveckling sedan Saabs konkurs. Ett annat exempel där det har skett en större konkurs är Överkalix. Även där har befintliga lokaler och verksamhet blivit uppköpt och nya verksamheter har kunnat växa fram. Det finns också ett stort antal

privata arbetsgivare samtidigt som nyföretagandet är starkt. Företagandet har därmed bidragit till att Överkalix har kunnat hålla arbetslösheten nere. Frågan är vad kommuner kan göra för att underlätta en sådan process, och vad de kan göra för att stå bättre rustade om det kommer en större neddragning eller nedläggning.

Hur mycket kommunpolitiker faktiskt kan påverka sårbarheten är inte självklart. En orsak till det är att det ibland kan vara oklart vilket ansvar för tillväxtfrågor som ligger på regionen och vilket som ligger på kommunen. I den mån det krävs samarbeten mellan grannkommuner krävs det också att de inblandade kommunerna har en samsyn om vad som bör göras. Också den nationella politiken kan påverka sårbarheten och vad som kan göras åt den med kommunala medel, exempelvis när det gäller drivkrafter för företagande och arbete.

En annan faktor som kan ha betydelse för vad kommunen kan göra för att minska sin sårbarhet är dess storlek. Enligt Kommunutredningen har många små kommuner svårt att få till den dagliga verksamheten, och än svårare att driva något utvecklingsarbete. Utredningen hänvisar bland annat till en utvärdering av en kommunsammanslagning i Danmark där utgångspunkten var att kommunerna skulle ha minst 20 000 invånare. Enligt utvärderingen ökade professionalismen i de sammanslagna kommunerna. De fick också större möjligheter till specialisering samtidigt som den administrativa kapaciteten ökade.¹⁷

Enligt en rapport från Svenskt Näringsliv är det viktigaste argumentet för kommunsammanslagningar att det skapar en kritisk massa, såväl när det gäller personal som ekonomi, för utvecklingskraft.¹⁸ Med ökade resurser och kompetens blir det lättare att genomföra utvärderingar av åtgärder för att exempelvis förbättra det lokala företagsklimatet. Större kommuner har också mer resurser för digitalisering och har lättare att uppnå stordriftsfördelar i samband med upphandlingar. Eftersom förutsättningarna är så skilda går det i dagsläget inte att förvänta sig att alla kommuner kan prioritera arbete för att förbättra bärkraften.

Men det finns också nackdelar med kommunsammanslagningar. En invändning som ofta förs fram är att avståndet mellan kommuninvånare och beslutsfattare ökar. Om svårigheten för en sårbar kommun ligger i att den är glest befolkad är det heller inte så troligt att problemen kan lösas genom att den slås samman med en annan glest befolkad kommun, speciellt inte i norra Sverige.

Oavsett ansvar och kapacitet finns det flera delar av sårbarheten som går att påverka på kort eller lång sikt. Nyföretagandet och företagsamheten kan påverkas bland annat genom att öka medvetenheten och kunskapen om vad det innebär att driva företag, både bland allmänheten och kommunens personal. Ett exempel är Olofström där kommunen driver ett företag vars uppgift är att utveckla och stärka näringslivet i Olofström.

Också företagsklimatet kan förbättras. Inom det ovan nämnda statliga stödet för att förbättra företagsklimatet pågår över 500 olika aktiviteter. Även kommuner som inte direkt ingår i stödprogrammet kan dra lärdom av vilka typer av program som andra kommuner använder sig av för att stärka företagsklimatet. Ju mer professionella kommunerna är i detta arbete, desto mer kan de lära av varandra.

¹⁷ Se Welling Hansen et al. (2014), S. Houlberg, K. och Holm Pedersen, L. (2014), "Do municipal merger improve fiscal outcomes?" *Scandinavian political studies*, 37(2).

¹⁸ Se Morin (2021).

Kommuner som ingår i stödprogrammet har bland annat satsat på att bygga ut bredbandskapaciteten på mindre orter vilket förenklar företagandet och ökar möjligheterna till distansarbete. Andra satsningar syftar till att stärka företagets nätverk genom att ordna erfarenhetsträffar och möten med företag. Förutom program riktade direkt mot företagen har pengarna också använts till att förbättra kommunens grundläggande service till företagen. Det kan handla om att utbilda personal eller utveckla e-tjänster för att effektivisera tillståndsansökningar.

När det kommer till arbetspendling, sysselsättning och beroendet av enskilda större företag är det svårare att påverka på kort sikt. På lite längre sikt kan förändringar som ökad tillgång till kollektivtrafik och samarbeten över kommungränsen skapa förutsättningar för ökad pendling.

Också beroendet och sysselsättningen kan påverkas, även om det tar tid. Genom att förbättra förutsättningarna för att det ska växa fram fler jobb i mindre företag kan beroendet av de större företagen minska. Genom att förbättra förutsättningarna för tjänsteföretag inom hotell, restaurang och besöksnäring, exempelvis genom snabbare tillståndsgivning, kan fler jobb växa fram samtidigt som kommunen blir mer attraktiv för både nya etableringar och ny arbetskraft. Det blir då också lättare att rekrytera till kommunens större företag, även internationellt. Att arbeta med det är viktigt inte minst för de kommuner där det nu pågår nyetableringar inom exempelvis batteritillverkning och fossilfri stålframställning.

Sårbarheten kan också påverkas genom förbättringar inom andra områden. Utbildning är ett sådant exempel. I många regioner är kompetensförsörjning den största bromsklossen för företagets tillväxt. Satsningar på kompetensförsörjning och utbildning kan därför få positiva effekter på både företagandet och tillväxten i kommunen. Det gäller inte minst landsbygdskommunerna. Enligt Tillväxtverkets undersökning Företagens villkor och verklighet från 2020 finns det en stor tillväxtvilja inom glest befolkade landsbygdskommuner. I dessa kommuner utgör också tillgången till lämplig arbetskraft och kompetens det största hindret för tillväxt. Svårigheter med kompetensförsörjning på landsbygden är inget nytt problem, men det gör det inte mindre viktigt att arbeta med.

7 Större neddragningar

Större neddragningar sker i alla delar av Sverige även om de är sparsamt förekommande i storstadsregionerna. Det finns med andra ord ingen tydlig geografisk fördelning av kommuner med stora neddragningar på det sätt som finns för sårbara kommuner. I avsnitt 7.1 redovisas vilka kommuner som har haft större neddragningar mellan 2010 och 2018 och vad som utmärkte dem året innan neddragningen. I avsnitt 7.2 presenteras hur det ser ut i dessa kommuner i dag. Som vi ska se skiljer sig de kommuner som har haft större neddragningar från dem som inte har haft det också ett antal år efter neddragningarna. Det gäller inte minst beroendet av enskilda större företag som i hög grad kvarstår trots de stora neddragningarna.

7.1 Sårbara kommuner överrepresenterade

I denna rapport är större neddragningar definierade som år då mer än fem procent av kommunens förvärvsarbetare berörs av konkurser eller varsel.¹⁹ Mellan 2010 och 2018 var 37 kommuner med om sådana neddragningar. Totalt har det skett 49 större neddragningar, vilket betyder att det inom samma kommun kunnat ske två eller fler sådana neddragningar. Vid åtta större neddragningar hade de drabbade kommunerna hög sårbarhet året innan. I 13 fall hade kommunerna medelhög sårbarhet medan sju hade måttlig sårbarhet. I övriga 21 fall var kommunerna inte sårbara året innan neddragningen. Av de större neddragningarna skedde alltså 28 av 49, eller 57 procent, i kommuner som klassades som sårbara året innan. Vanligast var de i gruppen med medelhög sårbarhet. I tabell 5 i Appendix redovisas alla kommuner som genomgick större neddragningar under perioden.

Det var sammanlagt sju kommuner som klassades med hög sårbarhet året innan som drabbades av större neddragningar. Förutom Trollhättan, med två sådana neddragningar, var det Köping, Munkfors, Storfors, Surahammar, Hällefors och Oskarshamn. Av dessa hade Storfors och Surahammar drabbats av större neddragningar redan två respektive ett år tidigare, då deras sårbarhet klassades som medelhög. De tidigare neddragningarna kan mycket väl ha bidragit till att de båda kommunerna gick från medelhög till hög sårbarhet. Eftersom de hade medelhög sårbarhet vid den första större neddragningen visas de i grönt i figur 12, där samtliga kommuner som berörts av större neddragningar markerats.

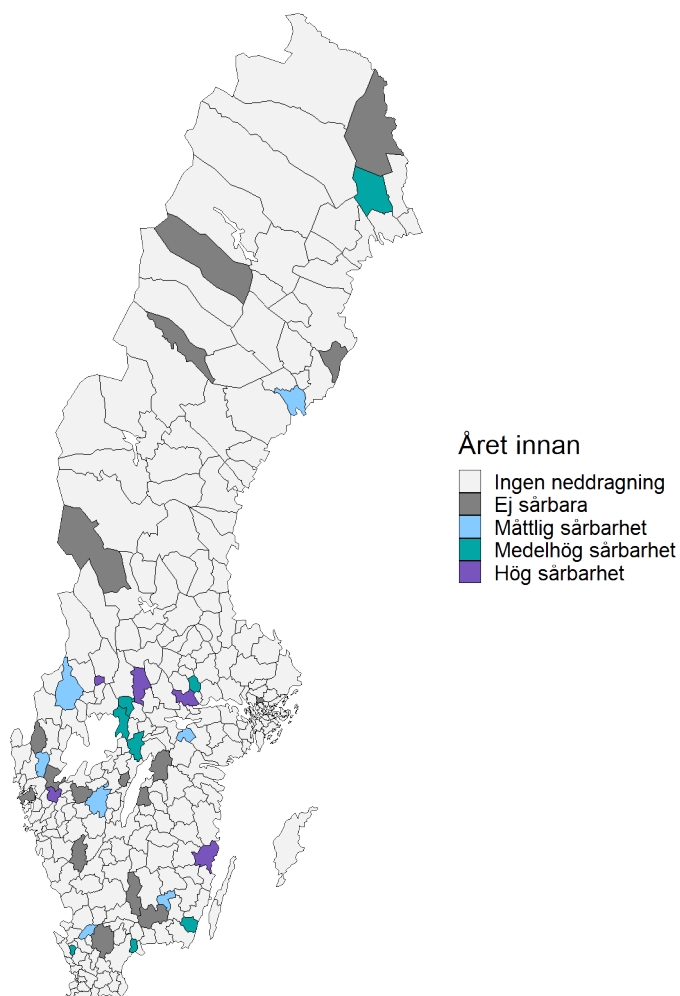
Även om sårbara kommuner är överrepresenterade är det, som vi har sett, långt ifrån alla större neddragningar som drabbar denna mer utsatta grupp av kommuner. Det är däremot ovanligt att någon av de 100 kommuner som har högst bärkraft drabbas av en större neddragning. Endast fem stycken, eller tio procent, av de större neddragningarna under perioden 2010 - 2018 skedde i kommuner vars bärkraft tillhörde de 100 högsta året innan neddragningen. Det var med andra ord närmare sex gånger så vanligt att kommuner som klassades som sårbara drabbades av större neddragningar än att det hände i gruppen med högst bärkraft.

Utmärkande för kommuner med hög bärkraft är att de ofta också har ett lågt beroende av enskilda större företag. Det behövs därför relativt många företag för att nå upp till halva lönesumman. För att fem procent av befolkningen ska bli påverkade krävs då ofta att fler än ett företag går i konkurs eller flyttar sin produktion. Det minskar sannolikheten för att de ska beröras av större neddragningar, åtminstone enligt den definition som används här. Samma resonemang kan tillämpas för flertalet storstadskommuner. Den enda större

¹⁹ Förvärvsarbetare är i RAMS definierat som dagbefolkningen i åldern 16-74 år.

kommun som drabbades av en större neddragning under tidsperioden var Upplands Väsby. Kommunen hade också god bärkraft året innan neddragningen.

Att det ofta krävs neddragningar i mer än ett företag för att mer än fem procent av de förvärvsarbetande ska beröras i storstadskommuner och kommuner med god bärkraft förklarar också varför Astra Zenecas flytt av forskningsverksamheten från Södertälje inte räknas som en större neddragning enligt den definition som används här, trots att antalet berörda var stort. I förhållande till antalet förvärvsarbetare är det ändå åtskilliga andra kommuner som har drabbats hårdare av neddragningar under perioden än Södertälje.



Figur 12. Kommuner som varit med om stora neddragningar 2010–2018, fördelat på sårbarhet året innan neddragningen

Källa: Varsel och konkursstatistik från SCB och antal förvärvsarbetare från RAMS

I den mån det finns ett geografiskt samband mellan kommuner som har drabbats av större neddragningar är det att Bergslagen och den sydvästra delen av området runt Väner och Vättern har berörts i större utsträckning än andra områden. Att det är fallet kan bero på att de företag som tvingats dra ned är verksamma i samma bransch och att branschen som helhet drabbats av vikande efterfrågan. En annan möjlighet är att en större neddragning i en kommun har lett till minskad efterfrågan för underleverantörer också i andra kommuner, och att en eller flera av dessa har tvingats dra ned. Kommuner som skulle

kunna vara berörda av sådana mekanismer är Munkfors, Storfors och Hällefors i Bergslagen samt Trollhättan och Färgelanda vid Vänerens sydvästra spets.

7.2 Egenskaper hos kommuner som berörts av neddragningar

Vi går nu över till att titta på vad som utmärker kommuner som har berörts av större neddragningar under perioden 2010–2018 jämfört med kommuner som sluppit det. Först behandlas de faktorer som ingår i sårbarhetsmodellen. Därefter studeras skillnader i andra avseenden, exempelvis befolkningsstorlek och utbildningsnivå. I båda fallen används 2018 som jämförelseår, och egenskaperna visas i tabell 2.

Jämförelsen visar att kommuner som har haft en större neddragning hade ett betydligt högre beroende av enskilda större företag mot slutet av perioden än kommuner utan sådana neddragningar. I tabellen framgår det av att det genomsnittliga indikatorvärdet för beroendet är betydligt lägre för de kommuner som genomgått en större neddragning. Större neddragningar leder med andra ord inte till att de kommuner som drabbas kommer ur sitt beroende, även om det kan minska. Det högre beroendet hos dessa kommuner är också den viktigaste orsaken till att kommuner som genomgått en större neddragning också hade en lägre bärkraft, det vill säga ett lägre indexvärde för sårbarheten, mot slutet av perioden än kommuner som inte gjort det.

Tabell 2. Egenskaper år 2018 fördelat på neddragningar

	Inga neddragningar	Minst en stor neddragning
Bärkraft (sårbarhetsindex)	40,9	34,3
<i>Modellens egenskaper:</i>		
Beroende enskilda företag	32	18
Andel arbetspendling	38,4%	37,7%
Andel sysselsatta	76,4%	75,0%
Privata arbetsgivare	137	145
Företagsklimatet	3,42	3,45
Nyföretagandet	9	8
<i>Egenskaper utöver modellen:</i>		
Andel varuproducenter	48%	55%
Andel kustkommuner	32%	16%
Befolkningstäthet (median)	31	21
Befolkningsmängd (median)	17 468	10 174
Andel eftergymnasial utb.	30%	24%
Antal kommuner	253	37

Källa: Bearbetning av data från SCB/RAMS samt LFK

Anm. Bärkraft (sårbarhetsindex) beräknas enligt modellen i kapitel 2. Beroendet av enskilda företag anger hur många företag som krävs för att nå upp i halva lönesumman inom det privata näringslivet. Andel arbetspendling är andelen förvärvsarbetare 16+ år som pendlar över kommungränsen (RAMS). Andel sysselsatta är förvärvsarbetare i åldern 16–64 år enligt RAMS. Privata arbetsgivare är antalet privata arbetsgivare per 1000 invånare i kommunen. Företagsklimatet är företagets egen bedömning och kommer från Svenskt Näringslivs enkätundersökning. Nyföretagandet mäts som antalet nystartade företag per 1000 invånare i kommunen. Andel varuproducenter visar hur stor andel av lönesumman inom det privata arbetslivet som kommer från varuproducenter respektive tjänsteproducenter. Andel kustkommuner är andel kommuner som ligger vid havet. Befolkningstäthet (median) är totala antalet invånare per kvadratkilometer. Befolkningsmängd (median) är totala antalet invånare i kommunen. Andelen eftergymnasial utb. avser befolkningen 16–74 år som har någon form av eftergymnasial utbildning.

När det gäller andra aspekter av sårbarheten var skillnaderna små, och kommuner som drabbats av större neddragningar hade inte nödvändigtvis lägre värden än kommuner som inte drabbats. Det fanns exempelvis fler privata arbetsgivare i förhållande till befolkningen i dessa kommuner och företagsklimatet var också något bättre. Arbetspendling, andel sysselsatta och nyföretagandet var däremot något lägre i kommuner med neddragningar. Sammantaget talar emellertid det högre beroendet och den lägre bärkraften för att kommuner som genomgått större neddragningar var sämre rustade mot slutet av perioden för att klara av eventuella ytterligare påfrestningar.

Kommuner som drabbats av större neddragningar skiljer sig också i andra avseenden från dem som inte gjort det. Ett exempel är att de i genomsnitt är mer glesbefolkade. År 2018 var medianen för befolkningstätheten 21 personer per kvadratkilometer i kommuner som haft neddragningar jämfört med 31 personer i övriga kommuner. Sett till antalet invånare är skillnaden ännu större - medianvärdet för kommuner som sluppit större neddragningar var drygt 70 procent högre än för kommuner som berörts av sådana neddragningar.

Generellt sett har det också skett färre neddragningar vid kusten - andelen kustkommuner var dubbelt så hög i kommuner som inte drabbats av några större neddragningar. Detta kan sannolikt, åtminstone till en del, kopplas till de bruksorter som växte fram i anslutning till forsar och vattendrag längre inåt landet. Andra skillnader är att kommuner som genomgått större neddragningar också hade en större andel varuproducenter och en lägre andel högutbildade mot slutet av perioden.

Summering av egenskaper

En summering av de egenskaper som kännetecknade kommuner som drabbats av större neddragningar under perioden 2010–2018 ger vid handen att det i första hand var små och gles befolkade inlandskommuner med hög andel varuproduktion och låg andel högutbildade. Mot slutet av perioden hade de också en väsentligt högre beroendegrad och högre sårbarhet än kommuner som inte drabbats av sådana neddragningar. Deras relativa litenhet innebar också, i linje med det resonemang som fördes i avsnitt 6.2, att de hade mindre resurser för att genomföra åtgärder som kan minska sårbarheten.

Medan vi i detta kapitel jämfört kommuner som drabbats av större nedläggningar med kommuner som inte gjort det kommer vi i följande kapitel titta närmare på hur utvecklingen har varit efter större neddragningar i de kommuner som drabbats av sådana.

8 Utvecklingen efter större neddragningar

Hur kommuner påverkas av större neddragningar varierar och beror på en mängd olika faktorer. På individnivå har tidigare studier bland annat konstaterat att stora nedläggningar påverkar personers inkomst och hälsa. Till exempel ökar sannolikheten för alkoholism upp till 12 år efter nedläggningen och den negativa effekten på inkomsten kan vara så stor som 30 procent.²⁰ I denna rapport analyseras hur modellens indikatorer förändras på en aggregerad nivå efter större nedläggningar eller varsel. I avsnitt 8.1 tittar vi på förändringen i dessa indikatorer från året före till året efter en neddragning. I avsnitt 8.2 studerar vi hur bärkraften förändrats under perioden som helhet för de kommuner som varit med om en eller flera större neddragningar. Vi tittar också närmare på de kommuner som genomgått störst förändringar av bärkraften.

8.1 Ökad pendling och ökat företagande

Kommuner som är med om större neddragningar påverkas på olika sätt och återhämtningen ser olika ut. Det finns många studier som visar att arbetslösheten tenderar att öka vid en större neddragning.²¹ Även i denna rapport ser vi att sysselsättningen minskar. Generellt konstateras dock att majoriteten åter är sysselsatta inom ett år. På vilket sätt personerna fått arbete kan variera. Ett sätt är att pendla till en annan kommun som inte påverkats av neddragningen. En annan lösning som kanske inte är lika positiv för kommunen är att personer flyttar till andra kommuner där det finns fler arbetstillfällen.

I tabell 3 ser vi att andelen som pendlade över kommungränsen ökade i de kommuner som berörts av större neddragningar, både under samma år som neddragningen skedde och året efter. Pendlingen nådde därmed samma nivå som den i kommuner som inte genomgått några större neddragningar, omkring 37 procent. Trots en ökad arbetspendling minskade den genomsnittliga nivån på sysselsättningen, om än svagt. Såväl före som efter neddragningen var sysselsättningen markant lägre i de kommuner som berörts av större neddragningar än i de kommuner som inte berörts.

Att arbetspendlingen ökar indikerar att det finns en större kapacitet för arbetspendling än vad som vanligtvis utnyttjas när det går bra för kommunens företag. Även om arbetspendling är ett bra sätt att lösa det akuta problemet kan vi anta att en del av arbetspendlarnas konsumtion flyttas ut från kommunen. En minskad efterfrågan hos de lokala företagen kan i sin tur leda till ytterligare nedläggningar av exempelvis butiker. Sammantaget kan effekterna på både företagande och sysselsättning därmed bli betydligt större än den ursprungliga neddragningen i sig innebar.

Inte helt oväntat ökade antalet företag som behövdes för att nå upp till halva lönesumman, vilket är synonymt med en minskad beroendegrad, i de kommuner som genomgått större neddragningar. Minskningen är emellertid relativt liten, från 15 företag året före till 18 företag året efter neddragningen. I de kommuner som inte drabbats av större neddragningar behövdes det i genomsnitt 30 företag för att komma upp i halva lönesumman.

Av tabellen framgår också att företagandet och antalet privata arbetsgivare steg i gruppen av kommuner som varit med om större neddragningar. Året efter neddragningen var

²⁰ Se forskning från bland annat Eliason (2014), Eliason (2011), Eliason och Storrie (2009), Couch och Placzek (2010), Eliason och Storrie (2006), Carrington och Fallick (2017) samt Morissette et al. (2007).

²¹ Se till exempel Magnergård (2013) eller Fallick (1996) för en meta-analys

antalet privata arbetsgivare per tusen invånare väsentligt högre i kommuner som berörts av större neddragningar än i kommuner som inte berörts. Året innan neddragningen var antalet i de båda grupperna däremot detsamma.

Tabell 3. Egenskaper i kommuner med stora neddragningar (2010–2017)

	Med neddragningar			Utan neddragningar	
	Året före	Samma år	Året efter		Alla år
Bärkraft (sårbarhetsindex)	33,0	33,8	33,7		40,0
Beroende enskilda företag	15	17	18		30
Andel arbetspendling	35,8%	36,8%	37,3%		37,0%
Andel sysselsatta	72,5%	72,3%	72,2%		74,1%
Privata arbetsgivare	134,8	135,1	139,8		134,8
Företagsklimatet	3,33	3,30	3,26		3,35
Nyföretagandet	8,8	8,9	9,1		9,8
Andel varuproducenter	59%	57%	54%		49%
Befolkningstäthet (median)	21,1	20,0	20,3		26,9
Befolkningsmängd (median)	9 989	10 037	10 171		15 597
Antal kommuner	42	45	44		2275

Källa: Bearbetning av data från SCB/RAMS samt LFK

Anm. Antalet kommuner skiljer sig något på grund av att neddragningar som sker 2010 inte räknas med i Året före eftersom 2009 inte inkluderas i tabellen. Bärkraft (sårbarhetsindex) beräknas enligt modellen i kapitel 2. Beroendet av enskilda företag anger hur många företag som krävs för att nå upp i halva lönesumman inom det privata näringslivet. Andel arbetspendling är andelen förvärvsarbetare 16+ år som pendlar över kommungränsen (RAMS). Andel sysselsatta är förvärvsarbetare i åldern 16–64 år enligt RAMS. Privata arbetsgivare är antalet privata arbetsgivare per 1000 invånare i kommunen. Företagsklimatet är företagets egen bedömning och kommer från Svenskt Näringslivs enkätundersökning. Nyföretagandet mäts som antalet nystartade företag per 1000 invånare i kommunen. Andel varuproducenter visar hur stor andel av lönesumman inom det privata arbetslivet som kommer från varuproducenter respektive tjänsteproducenter. Befolkningstäthet (median) är totala antalet invånare per kvadratkilometer. Befolkningsmängd (median) är totala antalet invånare i kommunen.

En viktig förklaring till att företagandet ofta ökar efter större neddragningar är att det så kallade nödvändighetsbaserade företagandet tenderar att öka. Med det menas att vissa av dem som blir av med jobbet startar egna företag för att kunna försörja sig, ofta för att det inte går att hitta något annat jobb. En del av dessa anställer också andra personer i företaget och bidrar därmed också på så sätt till att hålla uppe sysselsättningen. Men även det möjlighetsbaserade företagandet kan öka, inte minst efter en större nedläggning. Det kan exempelvis ske genom att de tomma lokalerna utnyttjas till att starta nya företag, ofta inom samma område och av personer som arbetade på det nedlagda företaget.

Företagsklimatet genomgick däremot en viss försämring, från ett sammanfattande omdöme på 3,33 året innan neddragningen till 3,26 året efter. Att det kan bli en viss försämring i samband med större neddragningar skulle kunna ha att göra med att den ekonomiska aktiviteten i kommunen tenderar att minska. Å andra sidan har kommunen all anledning att försöka underlätta företagande i samband med en nedläggning för att på så sätt få fram fler jobb. Att döma av den utveckling som redovisas i tabellen lyckas inte kommunerna fullt ut med detta.

Av tabellen framgår också att andelen varuproducenter minskade relativt kraftigt i de kommuner som genomgått större neddragningar. Året efter neddragningen var andelen 54 procent, vilket innebar att hälften av skillnaden gentemot kommuner som inte berörts av större neddragningar försvunnit. Minskningen kan förklaras av att det oftare är just mindre orter, som har en relativt hög andel varuproduktion, som drabbas av större

nedläggningar. När produktionen dras ned eller flyttas minskar denna andel samtidigt som det går snabbare att skapa nya jobb inom tjänstesektorn än i nya tillverkande företag.

8.2 Kommunerna som genomgått störst förändringar

I tabell 4 visas de tio kommuner som har genomgått störst positiv respektive negativ förändring av bärkraften mellan 2010 och 2018 av samtliga kommuner som har berörts av minst en större neddragning under perioden. Som framgår av tabellen är det stora skillnader i hur kommuner utvecklas efter att ha genomgått större neddragningar. Å ena sidan finns det kommuner som Trollhättan, där beroendet har minskat och andelen i arbete stigit stadigt sedan neddragningarna 2011 och 2012. Trots att neddragningarna hade stor påverkan på kommunen har bärkraften stigit relativt kraftigt jämfört med 2010. Kommunen klassades därför bara som måttligt sårbar år 2018. Den relativa förändringen av sårbarhetsmättet uppgick till hela 37 procent, vilket var mest av alla kommuner som drabbats av större neddragningar. Därefter kom Motala och Överkalix med en ökning av bärkraften på 28 respektive 25 procent. Efter uppgången klassades ingen av dessa båda kommuner längre som sårbar.

Tabell 4. Förändring av bärkraft i kommuner som berörts av större neddragningar

Kommun	Procentuell förändring	Absolut förändring	2010		2018
Trollhättan	37%	9,09	Hög	→	Måttlig sårbarhet
Motala	28%	9,82	Måttlig	→	Ej sårbar
Överkalix	25%	7,15	Medelhög	→	Ej sårbar
Laxå	16%	4,38	Medelhög	→	Måttlig sårbarhet
Storfors	15%	4,04	Hög	→	Medelhög sårbarhet
Sorsele	15%	5,89	Måttlig	→	Ej sårbar
Nordmaling	15%	4,98	Måttlig	→	Ej sårbar
Älvdalen	13%	4,8	Ej sårbar	→	Ej sårbar
Bjuv	11%	2,73	Hög	→	Medelhög sårbarhet
Hällefors	9%	1,48	Hög	→	Hög sårbarhet
...
Vingåker	-6%	-1,93	Medelhög	→	Medelhög sårbarhet
Lessebo	-6%	-1,93	Medelhög	→	Medelhög sårbarhet
Svenljunga	-6%	-2,57	Ej sårbar	→	Ej sårbar
Vara	-7%	-2,78	Ej sårbar	→	Ej sårbar
Dals-Ed	-7%	-2,71	Ej sårbar	→	Ej sårbar
Köping	-8%	-2,07	Hög	→	Hög sårbarhet
Alvesta	-11%	-4,63	Ej sårbar	→	Ej sårbar
Dorotea	-12%	-4,17	Ej sårbar	→	Måttlig sårbarhet
Tingsryd	-16%	-6,18	Ej sårbar	→	Måttlig sårbarhet
Pajala	-17%	-6,36	Ej sårbar	→	Medelhög sårbarhet

Källa: Bearbetning av data från SCB/RAMS samt LFK, egna beräkningar från modellen

Anm. I tabellen visas 20 av de 37 kommuner som har berörts av minst en större neddragning mellan 2010 och 2018, sorterat efter störst procentuell förändring av bärkraften

Laxå är ett exempel på en kommun där sysselsättningen föll efter en större neddragning men där bärkraften ändå steg relativt kraftigt under perioden som helhet, närmare bestämt med 16 procent. Från att ha klassats som medelhögt sårbar innan varslet klassades kommunen som måttligt sårbar 2018.²² Sysselsättningen föll kraftigt de två åren närmast efter neddragningen och var vid 2018 knappt tillbaka på samma nivå som innan

²² Se <https://www.metal-supply.se/article/view/81646/esab-varslar-170>

flytten. Andelen utpendlare ökade och kommunen arbetade aktivt med att få i gång nyföretagandet. Det har sannolikt bidragit till att företagsklimatet i kommunen förbättrades stadigt efter 2012. Mot slutet av perioden var kommunen inte längre lika beroende av stora företag och sammantaget var kommunen alltså inte längre lika sårbar som innan varslet.

I andra änden av fördelningen finns kommuner som Pajala, Tingsryd, Dorotea och Alvesta. Den relativa nedgången av bärkraften i dessa kommuner uppgår till mellan 11 och 17 procent. Jämfört med andra kommuner som har drabbats av större neddragningar är också den absoluta försämringen i dessa fyra kommuner betydligt större. Den kraftiga minskningen av bärkraften indikerar att dessa kommuners förutsättningar för att hantera ytterligare neddragningar har försämrats markant.

Om vi tittar närmare på dessa fyra kommuner ser vi att beroendet har ökat i Tingsryd och Alvesta, trots de stora neddragningarna. En förklaring till det skulle kunna vara att en stor del av dem som blev av med jobbet fick anställning på andra större företag. En annan förklaring skulle kunna vara att sysselsättningen i mindre privata företag har utvecklats svagt. Som vi har sett kan det vara fallet om neddragningen leder till ökad utpendling och utflyttning som i sin tur leder till minskad efterfrågan och en svag utveckling i kommunens tjänstesektor. Även företagsklimatet har försämrats i dessa kommuner vilket skulle kunna bidra till att förklara varför beroendet av enskilda större företag har ökat.

Pajala är den kommun där både den relativa och absoluta nedgången av bärkraften har varit störst. Kommunen hade en positiv trend av stigande sysselsättning från finanskrisens slut fram till 2014 då neddragningen skedde. Northland Resources stoppade verksamheten på obestämd tid och varslade alla 270 anställda som arbetade i gruvan. Ytterligare 200 personer som var kopplade till gruvan beräknades bli av med sina jobb.²³ Att detta var ett svårt slag mot kommunen framgår inte minst av att det under ett normalår varslas 15 personer i kommunen. Först sex år senare hade sysselsättningen återhämtat sig till den nivå som gällde 2014.

Även i Dorotea påverkades sysselsättningen kraftigt. Det skedde efter att kommunens största privata arbetsgivare, husvagnstillverkaren Solifer Polar, bestämt sig för att flytta delar av produktionen till Tyskland år 2014.²⁴ Sysselsättningen sjönk över två procent året efter flytten. Varken Pajala eller Dorotea klassades som sårbara året innan neddragningarna, men utvecklingen innebar att kommunerna fyra år senare klassades med medelhög respektive måttlig sårbarhet.

²³ <https://www.svt.se/nyheter/lokalt/norrboten/northland-stoppar-all-verksamhet>

²⁴ <https://www.svt.se/nyheter/lokalt/vasterbotten/35-personer-varslar-i-dorotea>
<https://www.husbilhusvagn.se/nyheter/solifer-flyttar-polar-blir-kvar>

9 Analys av utvalda kommuner

I denna del presenteras statistik för några utvalda kommuner från de sex områden med högt beroende som redovisas i kapitel tre. Fem av sju kommuner som presenteras har hög sårbarhet. Dessa är Finspång, Hofors, Ludvika, Olofström och Södertälje. Två av kommunerna, Trollhättan och Vindeln, har måttlig sårbarhet. Dessa båda kommuner hör till de två områden där det finns kommuner med en hög beroendegrad men där inga eller endast ett fåtal av dem klassas som sårbara. Även Finspång tillhör ett sådant område men klassas som en kommun med hög sårbarhet.

Finspångs kommun

Finspång hör till området runt Väneren och Vättern där ett flertal kommuner har en hög beroendegrad men där arbetsmarknaden i de flesta fall fungerar bra. Till skillnad från det stora flertalet kommuner i området klassas Finspång som en kommun med hög sårbarhet eftersom både nyföretagandet och antalet privata arbetsgivare är relativt lågt samtidigt som beroendegraden är mycket hög.

Det krävs endast ett företag, Siemens Energy AB, för att komma upp till halva lönesumman i Finspång. Antalet anställda i företaget motsvarade 26 procent av alla förvärvsarbetare i Finspång år 2020.²⁵ Branschkoncentrationen av tillverkning och utvinning är också mycket stor - hela 42 procent av alla sysselsatta arbetade inom denna sektor år 2018. I riket som helhet står tillverkning och utvinning för 11 procent av sysselsättningen.

På den positiva sidan ser vi att det sker en stor in- och utpendling till Norrköping samt att företagen i Finspångs kommun har hög produktivitet. Finspångs kommun ligger på plats 45 enligt SCB:s statistik för bruttoregionprodukt. Ur ett sårbarhetsperspektiv är goda pendlingsmöjligheter och högproduktiva företag positivt, men det väger inte helt upp för risken relaterat till att i så hög grad vara beroende av ett enda stort företag.

Trollhättans kommun

Trollhättan ligger i utkanten av samma område som Finspång och klassas som en kommun med måttlig sårbarhet. Efter nedläggningen av SAAB 2011 har arbetspendlingen stadigt ökat vilket också fått positiv inverkan på sysselsättningen. Närheten till Göteborg medför att många dagspendlar in till staden vilket minskar kommunens sårbarhet.

Trollhättan har fortfarande lågt företagande och nyföretagande. Antalet privata arbetsgivare i förhållande till befolkningen var tredje lägst i Sverige år 2019.²⁶ Trollhättan har dock ett bra företagsklimat och enligt SKR:s insiktsmätning från 2020 hade Trollhättan bäst företagservice bland kommuner med mer än 40 000 invånare.²⁷

I jämförelse med Finspångs kommun som i hög grad är beroende av ett enda stort företag krävs det i Trollhättans kommun 31 företag för att komma upp i halva lönesumman. Båda kommunerna ligger inom pendlingsavstånd till större städer men Trollhättan har ungefär fem gånger så många invånare som Finspång. Det starkare befolkningsunderlaget kan ses som positivt eftersom det medför en bredare tillgång till kompetens både för den kommunala styrningen och inom det privata näringslivet.

²⁵ Se <https://www.ekonomifakta.se/> och registerbaserad arbetsmarknadsstatistik från SCB

²⁶ <https://www.ekonomifakta.se/Fakta/Regional-statistik/Din-kommun-i-siffror/Trollhättan?compare=1>

²⁷ <https://skr.se/skr/tjanster/oppnajokforelser/foretagsklimat.1147.html>

Hofors kommun

Hofors kommun hör till ett område runt Gävle med sju kommuner som bedöms ha ett högt eller medelhögt beroende av enskilda företag. Stålföretaget Ovako står ensamt för mer än hälften av lönesumman inom det privata näringslivet i Hofors kommun. Drygt en femtedel av alla som arbetar inom kommunen var anställda hos Ovako år 2020. Hofors hade år 2018 det lägsta nyföretagandet i hela Sverige och även få privata arbetsgivare. Detta bidrar sammantaget till att Hofors hamnar i gruppen med hög sårbarhet.

Hofors var med om en relativt stor konkurs vid 2016. Enerco Group AB förvärvade konkursboet vilket medförde att sysselsättningen inte blev nämnvärt påverkad.²⁸ Arbetspendlingen från Hofors kommun sker i huvudsak till Sandvikens kommun, som också klassas som en sårbar kommun. Detta komplicerar läget för Hofors eftersom det dels finns en riskfaktor i den egna sårbarheten, dels en risk kopplad till att en eventuell konkurs i Sandviken skulle förvärra ett redan ansträngt läge i Hofors. I likhet med Finspångs kommun är andelen som arbetar inom tillverkning och utvinning högre än i övriga riket. I Hofors uppgår den till 37 procent.

Andelen små och medelstora företag som tycker att tillgången till lämplig arbetskraft eller kompetens är ett stort hinder för tillväxt i Gävleborgs län är tredje högst i Sverige.²⁹ Bara 62 procent av företagen i Gävleborgs län uppger att de vill växa vilket är tredje lägst av alla regioner. En kombination av upplevd brist på arbetskraft och låg tillväxtvilja bland små och medelstora företag är en indikation på att Hofors är i behov av mer kompetenshöjande åtgärder, åtminstone om läget är som i regionen.

Ludvika kommun

Ludvika är en av nio kommuner i Bergslagen som har ett högt beroende av enskilda arbetsgivare. Sysselsättningsgraden och företagsklimatet är lägre än genomsnittet i riket. Detsamma gäller utpendling, nyföretagande och beroendet av enskilda företag. Vidare var andelen företagare sjunde lägst i Sverige år 2019. Sammantaget gör detta att sårbarheten i Ludvika kommun klassas som hög.

På den positiva sidan finns faktorer som att det sker en stor inpendling till kommunen. Antalet inpendlare är ungefär 33 procent högre än utpendlare. Det tyder på att det finns bra infrastruktur för utpendling om läget skulle försämrats. Nästan all pendling från Ludvika sker till kommuner som inte själva klassas sårbara vilket stärker Ludvikas förutsättningar att klara av större nedläggningar eller neddragningar.

Branschkoncentrationen i Ludvika är hög, då 32 procent av sysselsättningen finns inom tillverkning och utvinning. Branschstrukturen liknar den i kommuner som Södertälje, Sandviken och Köping, som alla tre bedöms ha en hög sårbarhet.

Andelen små och medelstora företag som vill växa i Dalarnas län ligger på 54 procent och är lägst av alla regioner. Andelen företag som ser tillgång till lämplig arbetskraft eller kompetens som ett stort hinder för tillväxt ligger något under rikets genomsnitt. Den låga tillväxtviljan kan möjligen indikera en svag framtidstro eller att det inte finns förutsättningar i regionen för att växa.

²⁸ <https://enerco.se/enerco-forvarvar-backstroms-mekaniska/>

²⁹ Se Tillväxtverkets undersökning Företagens villkor och verklighet 2020

Olofströms kommun

Olofströms kommun tillhör området av fem kommuner i norra Skåne, Blekinge och sydöstra Småland med högt beroende av enskilda företag. Kommunen är beroende av ett enda företag, Volvo Personvagnar, för att nå upp till halva lönesumman. Beroendet av bilindustrin blir extra tydligt i kreditupplysningsföretaget Synas ranking av kommuners tillväxt. Mellan 2015 och 2019 hade Olofström antingen bäst eller näst bäst tillväxt i Blekinge län. Men under både 2020 och 2021 när bilindustrin drabbades extra hårt av både coronapandemin och bristen på halvledare placerade sig Olofström i stället sist av Blekinges kommuner.

Nyföretagandet i Olofström var år 2020 fjärde lägst i Sverige enligt Ekonomifakta. Att det finns en så stor arbetsgivare skulle kunna vara en bidragande faktor till att det startas relativt få nya företag. Behovet av att starta eget företag minskar om det finns arbetstillfällen i större företag. Så länge det går bra för kommunens stora företag tenderar det att vara fallet. Olofströms kommun arbetar med att öka nyföretagandet, bland annat genom det kommunägda företaget Olofströms Näringsliv AB som har till uppgift att utveckla och stärka näringslivet i Olofström. Med hjälp av EU:s regionala utvecklingsfond beviljade Tillväxtverket ett stöd på 8,4 miljoner kronor till Olofströms Näringsliv AB år 2015.

Södertälje kommun

Södertälje klassades som en kommun med hög sårbarhet i både den rapport som kom 2011 och den som kom 2016. Även denna gång tillhör Södertälje gruppen med hög sårbarhet. Tre företag står fortfarande för halva lönesumman i den privata sektorn, även om beroendet av Astra Zeneca minskat i samband med nedläggningen av forskningsverksamheten år 2012. Att modellen indikerar en så pass hög sårbarhet trots goda pendlingsmöjligheter till Stockholm och andra närliggande kommuner är anmärkningsvärt.

Det finns två huvudsakliga förklaringar till att de goda pendlingsmöjligheterna inte ger högre sysselsättning i Södertälje. Den ena är skillnaden i andelen högutbildade. I Stockholms kommun var denna andel mer än dubbelt så stor som i Södertälje kommun år 2020. Södertälje låg också åtta procent lägre jämfört med genomsnittet i Sverige.³⁰ Att den låga utbildningsnivån är ett problem beror på att en hög andel av jobben i Stockholmsområdet kräver högre utbildning. Det är med andra ord förhållandevis få Södertäljebor som har tillräckligt hög utbildning för att kunna få jobb i övriga Stockholmsområdet, och då blir också utpendlingen låg.

Den andra förklaringen till att pendling till övriga Stockholmsområdet inte ger ett större utbyte i termer av sysselsättning ligger i de stora skillnaderna mellan kommunerna i andelen som är sysselsatta inom tillverkning och utvinning. I Södertälje är denna andel 37 procent, vilket placerar Södertälje på 19:e plats av Sveriges 290 kommuner. I Stockholm är andelen endast tre procent. Personer som blir av med ett tillverkningsjobb i Södertälje har med andra ord små möjligheter att hitta ett nytt genom att pendla till Stockholm.

Det finns också en viss skillnad i tillväxtvilja mellan Stockholmsområdet som helhet och Södertälje. I Södertälje uppgav 71 procent av små och medelstora företag att de ville växa jämfört med 74 procent i Stockholms län, vilket var högst i landet. I Stockholms län var det också bara 30 procent av företagen som såg tillgång till lämplig arbetskraft eller

³⁰ Se <https://skr.se/skr/naringslivarbetedigitalisering/naringslivforetagsklimat/foretagsklimat.2769.html>

kompetens som ett stort hinder, vilket var fjärde lägst i landet. Det finns med andra ord gott om välutbildad arbetskraft i Stockholmsområdet. För att fler Södertäljebor ska kunna vara med och konkurrera om jobben krävs en högre utbildningsnivå.

Framtiden ser ändå relativt positiv ut. Arbetslösheten bland unga i åldern 16–24 år är lägre än i riket som helhet och andelen med eftergymnasial utbildning i åldersgruppen är högre än genomsnittet. Om de yngre fortsätter att skaffa sig bättre utbildning kommer de ha större möjligheter att hävda sig på den attraktiva arbetsmarknaden i Stockholmsområdet. De goda pendlingsmöjligheterna kommer då också att kunna utnyttjas mer effektivt än vad som görs idag.

Vindelns kommun

Vindelns kommun är en del av området i närheten av Umeå där tre kommuner har ett högt beroende. Det är en glesbefolkad kommun med knappt 5 500 invånare. Trots att antalet invånare har minskat sedan 70-talet och trots att kommunen har Sveriges tredje högsta skattesats har sysselsättningen kontinuerligt varit högre än genomsnittet i riket. Företagsklimatet är också relativt bra och det finns goda möjligheter för arbetspendling till Umeå.

Vindelns kommun är därför endast måttligt sårbar trots att kommunen är beroende av fyra företag för att nå upp till halva lönesumman i den privata sektorn. Ytterligare en bidragande faktor till Vindelns relativt låga sårbarhet är att det finns ett stort antal småföretag i kommunen. År 2019 fanns det 920 arbetstillfällen inom företag med mindre än 50 anställda och 537 i företag med fler än 50 anställda.³¹

Drygt en fjärdedel av alla sysselsatta i Vindelns arbetar inom tillverkning och utvinning där smeder och verktygsmakare utgör det vanligaste yrket. Det kan jämföras med riket som helhet där tillverkning och utvinning står för elva procent av sysselsättningen. Vindelns hamnar därmed på plats 59 bland Sveriges kommuner när det gäller branschkoncentration.

Andelen små och medelstora företag som vill växa i Västerbottens län var fjärde högst i Sverige år 2020. En hög tillväxtvilja bådär gott inför framtiden och visar på en utnyttjad potential i näringslivet. 40 procent av de små och medelstora företagen ser tillgång till lämplig arbetskraft eller kompetens som ett stort hinder för att växa jämfört med 35 procent i Sverige som helhet år 2020. Också det är ett positivt tecken.

³¹ Se <https://www.foretagarna.se/politik-paverkan/rapporter/2020/foretagarfakta-2020/>

10 Slutsatser och diskussion

Konkurser, neddragningar och företag som flyttar sin produktion är inget nytt fenomen i Sverige. Hur en kommun blir påverkad av en neddragning varierar. Om konkursboet blir uppköpt och verksamheten på så sätt kan fortsätta blir effekterna små, men det är vanligt att sysselsättningen sjunker. Om en stor del av jobben i en kommun är begränsad till ett fåtal företag är risken större att det blir allvarliga konsekvenser om ett av dessa företag får problem. Även uppköp och sammanslagningar av företag kan leda till att delar av produktionen flyttas, antingen inom landet eller till länder som kan erbjuda billigare eller mer kompetent arbetskraft. I takt med en ökad globalisering tilltar också utsattheten eftersom det som är stora företag i Sverige i många fall är att betrakta som mindre på en global marknad.

I denna rapport mäts sårbarheten med både ett absolut och ett relativt mått. Generellt sett har läget i Sveriges kommuner förbättrats över tid när det gäller sårbarheten, vilket det absoluta måttet visar. Sedan 2009 har det genomsnittliga värdet på indikatorerna i modellen förbättrats för arbetsmarknaden och företagandet. Förbättringen har varit störst när det gäller antalet privata arbetsgivare och sysselsättningen, som ökat stadigt sedan 2009 och finanskrisen. Att sysselsättningen var låg under startåret innebär emellertid att utvecklingen inte har varit fullt så positiv som den kan framstå. Samtidigt har beroendet av enskilda större företag ökat något under tidsperioden. Sammantaget har sårbarheten ändå minskat sedan 2009.

När det gäller det relativa måttet på sårbarhet definierar vi i likhet med tidigare rapporter de 100 kommuner som har lägst bärkraft som sårbara. Att det under perioden 2009–2018 var många kommuner som gick från att vara sårbara till att inte längre vara det innebär därför med nödvändighet att lika många kommuner har gått i motsatt riktning, det vill säga från att inte vara sårbara till att vara det. Och det finns fortfarande många kommuner som både är beroende av ett fåtal större företag och samtidigt har en svag arbetsmarknad.

Sårbarhet i sig behöver inte betyda att arbetsmarknaden är svag eller att kommunen inte är välmående. En kommun kan vara beroende av ett enskilt större företag, ha låg arbetspendling och ett bristfälligt företagsklimat men ändå ha hög sysselsättning. Så länge det går bra för företaget finns det goda möjligheter att kommunen kan fortsätta att vara välmående. Stora företag har också i genomsnitt en högre produktivitet än mindre företag vilket tenderar att påverka löneläget i positiv riktning. Om något däremot skulle hända med företaget kan kommunen hamna i en svår sats eftersom möjligheten till omställning är bristfällig, i synnerhet om kommunen har en hög sårbarhet.

Sårbarhet handlar därför mer om hur beroende en kommun är av att det går bra för enskilda större företag och vilka förutsättningar som finns för att klara kriser i dessa företag. En kommun som är beroende av ett eller ett fåtal större företag kan mycket väl ha en hög bärkraft, det vill säga goda möjligheter att hantera en större neddragning eller nedläggning. Om andelen i arbete däremot är låg redan innan krisen och om möjligheterna till pendling och företagande är bristfälliga är kommunen däremot sårbar.

I rapporten har vi identifierat sex områden där det finns kommuner med ett högt beroende av några få företag. I två av dessa områden är det få eller inga kommuner som klassas med en hög grad av sårbarhet. Flertalet kommuner har i stället en god bärkraft, inte minst beroende på att de företag som ligger bakom det höga beroendet genererar en hög sysselsättning. De områden där vi hittat detta mönster är dels ett antal kommuner i området runt Umeå, dels det stora området runt Väneren och Vättern.

Företagen som dominerar i dessa kommuner tillhör dessutom ett flertal olika branscher, vilket kan liknas vid klassisk riskspridning. Sannolikheten att flera branscher drabbas av problem samtidigt är lägre än om alla företag tillhör en och samma bransch. Om det är en specifik bransch som drabbas finns det i allmänhet goda möjligheter att pendla eller flytta till ett jobb i någon närliggande kommun.

I de övriga fyra områden där det finns kommuner med ett högt beroende av enskilda större företag klassas dessa kommuner i högre utsträckning som sårbara. I många fall bildar de sårbara kommunerna dessutom sammanhängande områden med sårbara kommuner, av vilka åtskilliga har hög sårbarhet. Dessa fyra områden utgörs av Bergslagen med omnejd, sju kommuner i närheten av Gävle, ett par kommuner i Stockholm och Södermanland samt området som sträcker sig från norra Skåne via Blekinge till sydöstra Småland. I flertalet av dessa kommuner är det höga beroendet av enskilda större företag kombinerat med en svag arbetsmarknad och lågt företagande. På sätt och vis kan man säga att dessa kommuner får de negativa effekterna av ett högt beroende men går miste om den positiva effekten på sysselsättningen som förekomsten av enskilda större företag kan generera.

Huruvida företagsnedläggningar bör ses som en del av en process för förnyelse, strukturomvandling och kreativ förstörelse har länge diskuterats inom nationalekonomin. Begreppet kreativ förstörelse introducerades av Joseph Schumpeter redan 1942 för att beskriva den process där innovationer ersätter äldre teknologier. Om befintlig utrustning eller lokaler kan tas över av andra mer effektiva företag efter nedläggningar kan det ses som en del av den kreativa förstörelsen. I exempelvis Trollhättan och Överkalix har detta skett och sårbarheten har minskat efter de stora nedläggningarna.

Men stora nedläggningar eller neddragningar kan också göra kommuner mer sårbara, vilket skett i till exempel Pajala, Tingsryd och Dorotea. Ingen av dessa kommuner var sårbar innan de nedläggningar som drabbade kommunerna, men de blev så pass påverkade att de numera klassas som sårbara. Det talar i sin tur för att de skulle påverkas ännu mer av ytterligare neddragningar eller nedläggningar.

Ökad sysselsättning och ökat företagande är två viktiga faktorer för att minska sårbarheten. Under coronapandemin har Sverige halkat efter våra grannländer Norge, Finland och Danmark. Sverige ligger även på en högre arbetslöshetsnivå än genomsnittet i EU, även om vi har relativt hög sysselsättningsgrad. Utvecklingen är problematisk, inte minst för de sårbara kommuner som redan innan pandemin hade hög arbetslöshet. Något positivt som följt med pandemin är att digitaliseringen ökat, vilket gjort att vissa verksamheter blivit mindre platsbundna. Mindre kommuners konkurrenskraft förstärks när det blir möjligt att arbeta på distans. Vid en större neddragning eller nedläggning kan ökade möjligheter att arbeta på distans också leda till att det är lättare för friställd personal att hitta ny sysselsättning. Huruvida detta återspeglas i praktiken kan däremot behöva undersökas närmare.

Flera av sårbarhetens delar kan kopplas till befolkningsunderlaget. Många sårbara kommuner har relativt liten befolkning och är dessutom ofta glest befolkade. Att det dessutom är relativt svårt att påverka sårbarhet innebär att det kan vara problematiskt att många kommuner har så pass få invånare. Kommer kommuner inte upp i en kritisk massa kan det vara svårt att driva utvecklande verksamhet. Det kan i sin tur leda till att sårbarheten består eller ökar. Kommunutredningen konstaterar att kapaciteten kan stärkas genom att uppgifter lyfts från kommunen eller att kommuner i funktionella områden samarbetar mer. En annan möjlighet skulle kunna vara att mindre kommuner slås samman.

Sårbarhet är ett komplext begrepp med både delar som kan påverkas och delar som står utanför beslutsfattarens makt att förändra, åtminstone kortsiktigt. Att sårbarheten inte till fullo kan kontrolleras genom åtgärder och program betyder inte att det är mindre viktigt att vara medveten om den. En medvetenhet om kommunens sårbarhet och var den består gör det lättare att arbeta i förebyggande syfte. Kommuner kan exempelvis göra djupare analyser av bland annat näringslivets struktur för att se om det finns sektorer som är i behov av särskilda insatser. De kan också göra jämförelser med andra kommuner för att se hur sårbarheten kan minskas. Denna rapport kan ses som ett steg i ett sådant arbete.

Vidare studier kan med fördel undersöka hur sambandet mellan befolkningsunderlag och sårbarhet ter sig. Det vore också intressant att undersöka vad som utmärker kommuner som har samma karakteristika som sårbara kommuner när det gäller bland annat befolkningsunderlag men som ändå inte är sårbara. Vad gör att dessa kommuner klarar sig bättre? Hur skiljer sig dessa kommuners verksamhet från sårbara kommuners? Gör de insatser för att minska sårbarheten eller är det andra utmärkande faktorer eller till och med specifika personer som bidrar till att de inte är sårbara?

En annan viktig frågeställning är vad som gör att vissa kommuner har ett bättre företagsklimat än andra. Enligt Sveriges Kommuner och Regioner bidrar rätt kunskap och bemötande till ett bättre företagsklimat. Om kapaciteten och kompetensen inte finns på grund av bristande befolkningsunderlag är det svårt att förbättra företagsklimatet. För att se vad som gör att vissa kommuner lyckas där andra inte lyckas kan vidare studier undersöka vilka insatser som görs för att förbättra företagsklimatet. Det är också viktigt att dessa insatser utvärderas så att det går att dra lärdomar från dem.

Referenser

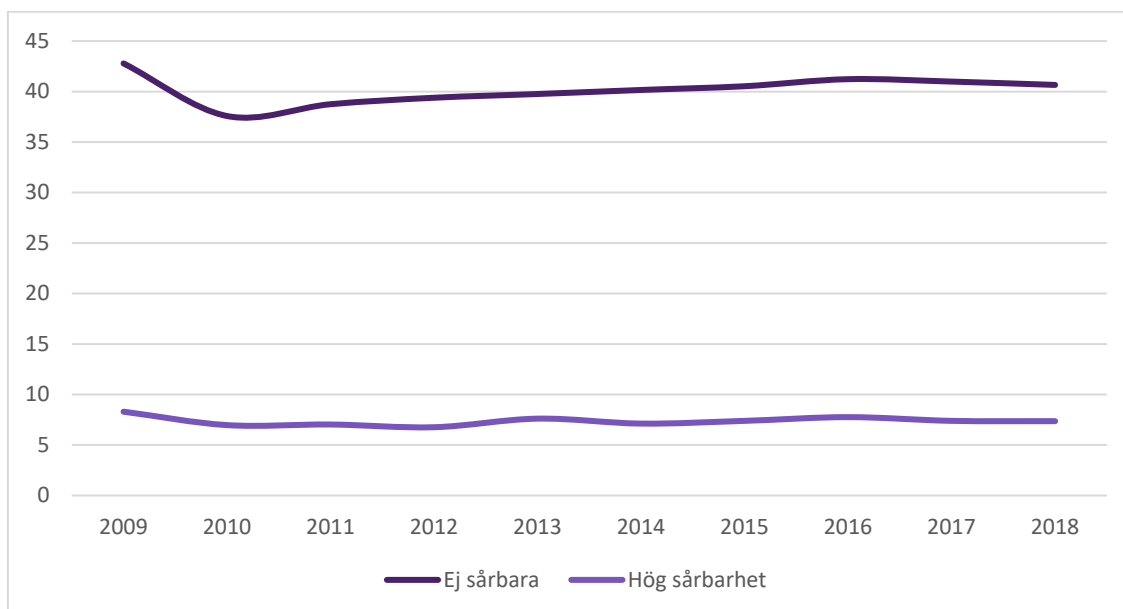
- A. Bornefalk, *Nya svenska storföretag - Behövs det, och finns de?* Svenskt Näringsliv, 2017.
- W. J. Carrington och B. Fallick. *Why do earnings fall with job displacement?* Industrial Relations: A Journal of Economy and Society, 56(4):688–722, 2017.
- K. A. Couch och D. W. Placzek. *Earnings losses of displaced workers revisited.* American Economic Review, 100(1):572–89, 2010.
- M. Eliason. *Income after job loss: the role of the family and the welfare state.* Applied Economics, 43(5):603–618, 2011.
- M. Eliason. *Alcohol-related morbidity and mortality following involuntary job loss: Evidence from Swedish register data.* Journal of studies on alcohol and drugs, 75(1):35–46, 2014.
- M. Eliason och D. Storrie. *Lasting or latent scars? Swedish evidence on the long term effects of job displacement.* Journal of Labor Economics, 24(4):831–856, 2006.
- M. Eliason och D. Storrie. *Job loss is bad for your health – Swedish evidence on cause-specific hospitalization following involuntary job loss.* Social science & medicine, 68(8):1396–1406, 2009.
- B. C. Fallick. *A review of the recent empirical literature on displaced workers.* ILR Review, 50(1):5–16, 1996.
- C. Magnergård. *Redundancy duration and business alteration-consequences of establishment closures in Sweden,* 2013.
- A. Morin. *Reformer för en bättre fungerande välfärd,* Svenskt Näringsliv, 31 december 2021.
- R. Morissette, X. Zhang, och M. Frenette. *Earnings losses of displaced workers: Canadian evidence from a large administrative database on firm closures and mass layoffs.* Statistics Canada Ottawa, 2007.
- Statens offentliga utredningar, *Starkare kommuner – med kapacitet att klara välfärdsuppdraget,* SOU 2020:8, 2020.
- Tillväxtanalys, *Innovation och entreprenörskap efter stora företagsnedläggningar,* PM 2020:16, 2020.
- Tillväxtanalys, *Statens förändrade roll vid omställning efter större nedläggningar – En analys utifrån ett historiskt och internationellt perspektiv,* PM 2020:11, 2020.
- Tillväxtverket och Svenskt Näringsliv, *Genuint sårbara kommuner – Företagandet, arbetsmarknaden och beroendet av enskilda större företag,* Rapport 0112, 2011.
- Tillväxtverket och Svenskt Näringsliv, *Sårbara kommuner 2016 – Företagandet, arbetsmarknaden och beroendet av enskilda större företag,* Rapport 0208 Rev A, 2016.
- S. Welling Hansen, K. Houlberg och L. Holm Pedersen. *”Do municipal mergers improve fiscal outcomes?”*, Scandinavian political studies, 37(2), 2014.

Appendix

Tabell 5. Kommuner med varsel och nedläggningar som påverkat mer än 5 procent av förvärvsarbetarna, uppdelat på sårbarhet året innan neddragningen

Hög sårbarhet	Medelhög sårbarhet	Måttlig Sårbarhet	Ingen sårbarhet	
Hällefors	Bjuv	Arvika	Alvesta	Tibro
Köping	Bromölla (2st)	Falköping	Dals-Ed	Tingsryd (2st)
Munkfors	Färgelanda (2011)	Färgelanda (2018)	Dorotea	Upplands Väsby
Oskarshamn	Kristinehamn (2st)	Lessebo (2012)	Hässleholm (2st)	Vara
Storfors (2015)	Laxå	Nordmaling	Motala	Vänersborg
Surahammar (2017)	Lessebo (2013 och 2014)	Vingåker	Orust (2st)	Älvdalen
Trollhättan (2st)	Storfors (2013)	Örkelljunga	Pajala	Ödeshög
	Surahammar (2016)		Robertsfors	
	Torsås		Sorsele (2st)	
	Överkalix		Svenljunga	

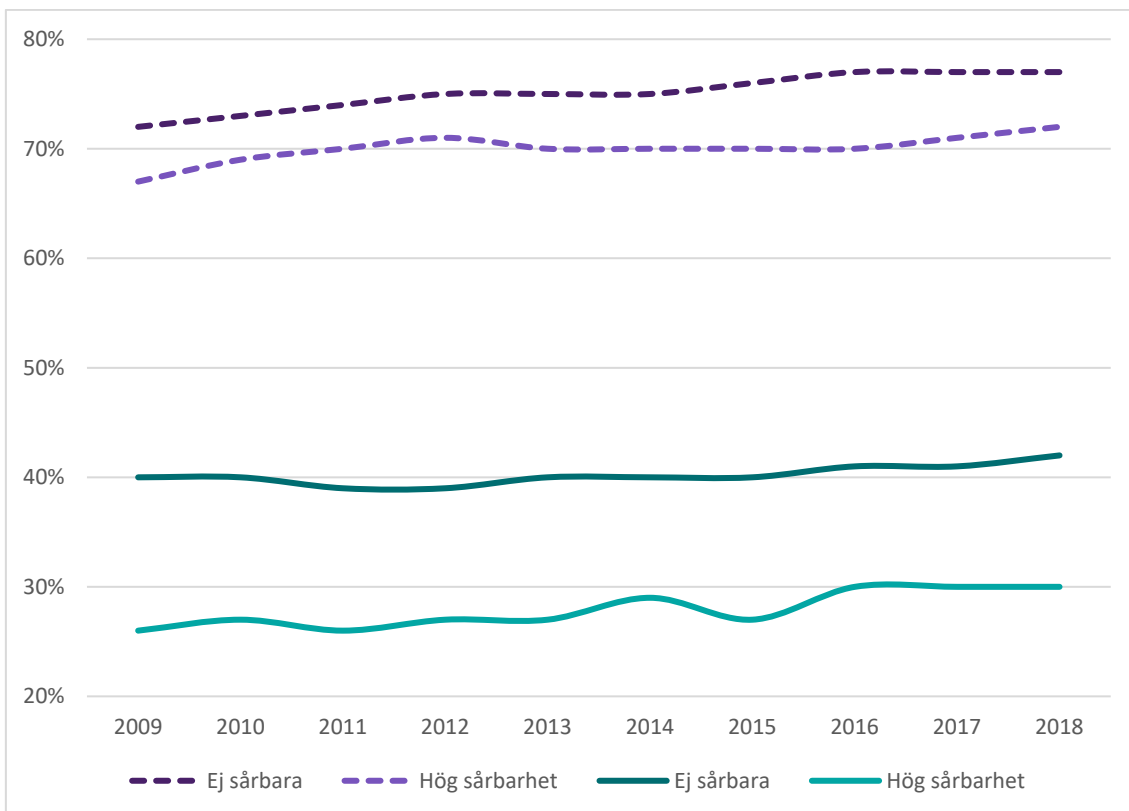
Källa: Varsel och konkursstatistik från SCB och antal förvärvsarbetare från RAMS



Figur 13. Förändring av beroendet (antal företag för att nå upp till halva lönesumman)

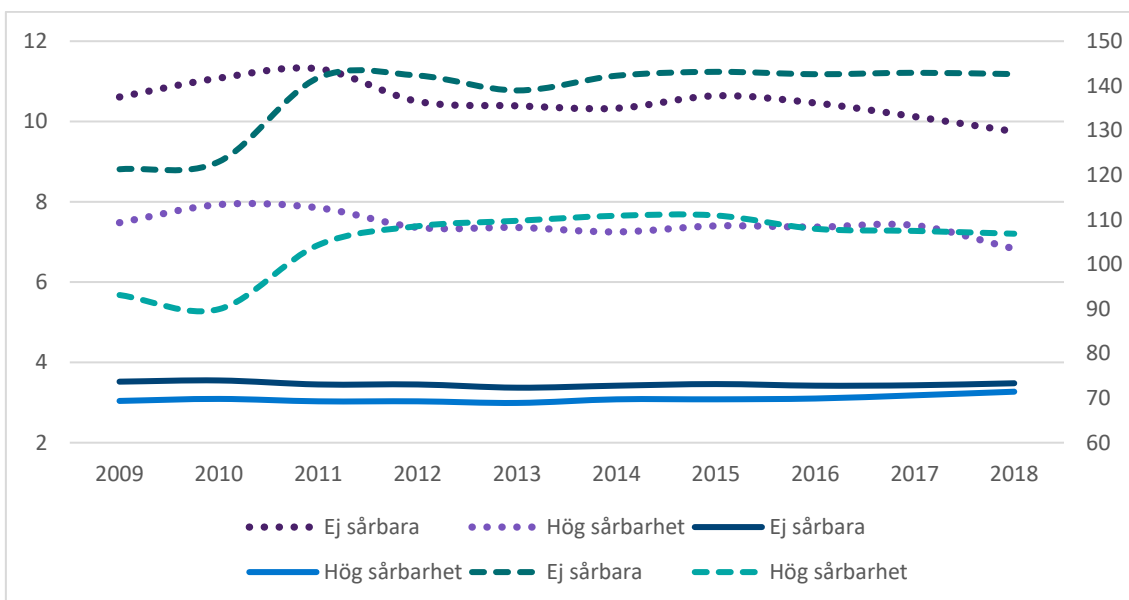
Källa: SCB

Anm. Antal företag som krävs för att nå upp till halva lönesumman inom det privata näringslivet



Figur 14. Förändring av sysselsättning (streckade linjer) och arbetspendling (heldragna linjer)

Källa: Bearbetning av data från SCB och RAMS



Figur 15. Förändring av antal privata arbetsgivare (streckade linjer, höger), företagsklimatet (heldragna linjer, vänster) och nyföretagandet (prickade linjer, vänster)

Källa: Bearbetning av data från SCB och LFK

Tabell 6. Egenskaper enligt modellen, medelvärden

	Ej sårbara	Alla sårbara	Hög sårbarhet
Beroende enskilda företag	41	12	7
Arbetspendling	42%	32%	30%
Andel i arbete	77%	74%	72%
Privata arbetsgivare	14	13	11
Företagsklimatet	3,48	3,31	3,27
Nyföretagandet	9,75	7,53	6,83

Källa: Bearbetning av data från SCB/RAMS samt LFK

Tabell 7. Förändring av bärkraft mellan 2009 och 2018, sorterat efter störst ökning

Anm. Högre indexvärde betyder bättre bärkraft

Kommun	2009	2018	Absolut	Procentuell
Laxå	21,91	31,45	9,54	44%
Mariestad	29,75	41,25	11,50	39%
Trollhättan	24,45	33,59	9,14	37%
Grums	23,21	31,31	8,10	35%
Överkalix	28,94	36,15	7,21	25%
Haparanda	17,10	21,27	4,17	24%
Motala	36,20	44,47	8,27	23%
Sorsele	36,41	44,62	8,21	23%
Gällivare	24,72	30,02	5,30	21%
Olofström	18,84	22,50	3,66	19%
Hofors	19,56	23,34	3,78	19%
Lilla Edet	30,03	35,65	5,62	19%
Älvdalen	34,55	40,76	6,21	18%
Vansbro	31,63	37,02	5,39	17%
Storfors	25,95	30,22	4,27	16%
Kiruna	24,22	28,20	3,98	16%
Nordmaling	33,22	38,28	5,06	15%
Upplands-Bro	41,57	47,79	6,22	15%
Oxelösund	19,24	21,93	2,69	14%
Ragunda	26,74	30,31	3,57	13%
Storuman	33,12	37,46	4,34	13%
Tjörn	40,55	45,69	5,14	13%
Skinnskatteberg	24,54	27,60	3,06	12%
Munkfors	22,93	25,65	2,72	12%
Hudiksvall	33,74	37,70	3,96	12%
Hallstahammar	29,21	32,61	3,40	12%
Vilhelmina	33,80	37,73	3,93	12%
Haninge	58,17	64,74	6,57	11%
Åsele	28,71	31,95	3,24	11%
Arboga	27,82	30,82	3,00	11%
Jokkmokk	37,11	40,86	3,75	10%
Övertorneå	26,01	28,63	2,62	10%

Lekeberg	46,86	51,50	4,64	10%
Berg	42,15	46,29	4,14	10%
Robertsfors	36,60	40,11	3,51	10%
Hagfors	21,00	22,98	1,98	9%
Luleå	50,68	55,44	4,76	9%
Färgelanda	28,86	31,40	2,54	9%
Västerås	51,25	55,66	4,41	9%
Landskrona	32,96	35,73	2,77	8%
Kalix	26,66	28,90	2,24	8%
Älvsbyn	29,71	32,19	2,48	8%
Ödeshög	35,48	38,33	2,85	8%
Kumla	37,79	40,73	2,94	8%
Surahammar	24,44	26,30	1,86	8%
Hjo	35,22	37,86	2,64	7%
Boxholm	30,44	32,58	2,14	7%
Lidköping	47,65	50,88	3,23	7%
Bjuv	26,87	28,68	1,81	7%
Mellerud	31,51	33,56	2,05	7%
Hällefors	17,73	18,78	1,05	6%
Bjurholm	42,26	44,63	2,37	6%
Botkyrka	48,38	51,03	2,65	5%
Nybro	30,64	32,31	1,67	5%
Eda	20,59	21,68	1,09	5%
Torsås	30,06	31,64	1,58	5%
Kil	40,00	42,04	2,04	5%
Lycksele	32,29	33,91	1,62	5%
Filipstad	16,34	17,15	0,81	5%
Oskarshamn	22,89	24,01	1,12	5%
Grästorps	42,72	44,73	2,01	5%
Smedjebacken	32,34	33,86	1,52	5%
Mölnådal	53,53	56,04	2,51	5%
Ystad	49,94	52,27	2,33	5%
Malå	33,12	34,65	1,53	5%
Sollentuna	67,52	70,50	2,98	4%
Upplands Väsby	54,89	57,29	2,40	4%
Piteå	43,69	45,56	1,87	4%
Arjeplog	37,06	38,48	1,42	4%
Forshaga	31,43	32,63	1,20	4%
Torsby	36,09	37,45	1,36	4%
Säffle	31,32	32,49	1,17	4%
Ronneby	27,54	28,56	1,02	4%
Karlskoga	25,80	26,66	0,86	3%
Östersund	58,49	60,42	1,93	3%
Borlänge	40,11	41,38	1,27	3%
Karlskrona	33,01	34,02	1,01	3%
Kalmar	57,87	59,52	1,65	3%

Ånge	30,90	31,77	0,87	3%
Sollefteå	33,42	34,35	0,93	3%
Norsjö	33,21	34,08	0,87	3%
Norrtälje	40,40	41,40	1,00	2%
Hammarö	36,42	37,31	0,89	2%
Umeå	52,89	54,08	1,19	2%
Aneby	38,91	39,75	0,84	2%
Bromölla	29,45	30,08	0,63	2%
Burlöv	39,10	39,92	0,82	2%
Krokom	49,69	50,68	0,99	2%
Herrljunga	37,50	38,23	0,73	2%
Söderköping	41,04	41,79	0,75	2%
Lund	35,32	35,96	0,64	2%
Hedemora	29,75	30,27	0,52	2%
Sundsvall	55,69	56,66	0,97	2%
Vadstena	35,65	36,26	0,61	2%
Vaggeryd	41,03	41,62	0,59	1%
Eskilstuna	43,13	43,75	0,62	1%
Ydre	44,17	44,66	0,49	1%
Örnsköldsvik	44,80	45,29	0,49	1%
Strömsund	39,43	39,85	0,42	1%
Bengtsfors	28,52	28,78	0,26	1%
Staffanstorps	54,73	55,13	0,40	1%
Karlstad	57,48	57,90	0,42	1%
Borås	58,76	59,17	0,41	1%
Mark	51,49	51,80	0,31	1%
Sala	41,94	42,19	0,25	1%
Stenungsund	43,12	43,35	0,23	1%
Sotenäs	34,58	34,74	0,16	0%
Örebro	55,79	56,00	0,21	0%
Ale	42,76	42,89	0,13	0%
Falköping	37,03	37,13	0,10	0%
Kristianstad	55,76	55,90	0,14	0%
Gullspång	25,88	25,94	0,06	0%
Götene	36,35	36,39	0,04	0%
Karlsborg	32,74	32,75	0,01	0%
Nässjö	41,78	41,79	0,01	0%
Nynäshamn	44,58	44,53	-0,05	0%
Leksand	40,02	39,97	-0,05	0%
Salem	45,51	45,45	-0,06	0%
Nyköping	51,75	51,68	-0,07	0%
Gävle	53,11	53,01	-0,10	0%
Örkelljunga	34,78	34,71	-0,07	0%
Tierp	32,58	32,41	-0,17	-1%
Rättvik	51,15	50,81	-0,34	-1%
Norrköping	54,01	53,62	-0,39	-1%

Vårgårda	43,00	42,61	-0,39	-1%
Partille	60,73	60,16	-0,57	-1%
Sunne	44,06	43,62	-0,44	-1%
Ljusdal	44,57	44,07	-0,50	-1%
Arvika	31,36	31,00	-0,36	-1%
Hallsberg	29,64	29,24	-0,40	-1%
Värnamo	56,24	55,46	-0,78	-1%
Nora	29,44	29,01	-0,43	-1%
Halmstad	57,90	56,96	-0,94	-2%
Solna	65,04	63,86	-1,18	-2%
Skövde	36,55	35,80	-0,75	-2%
Boden	43,19	42,26	-0,93	-2%
Dorotea	32,18	31,47	-0,71	-2%
Essunga	42,03	41,03	-1,00	-2%
Strängnäs	45,33	44,24	-1,09	-2%
Askersund	35,25	34,40	-0,85	-2%
Huddinge	71,22	69,50	-1,72	-2%
Nordanstig	38,83	37,89	-0,94	-2%
Mora	46,42	45,28	-1,14	-2%
Lindesberg	25,69	25,04	-0,65	-3%
Valdemarsvik	30,72	29,92	-0,80	-3%
Timrå	40,22	39,17	-1,05	-3%
Skellefteå	49,24	47,93	-1,31	-3%
Falun	55,56	54,08	-1,48	-3%
Södertälje	23,16	22,54	-0,62	-3%
Katrineholm	33,97	33,06	-0,91	-3%
Jönköping	60,29	58,67	-1,62	-3%
Trelleborg	42,45	41,28	-1,17	-3%
Tibro	35,22	34,21	-1,01	-3%
Nacka	80,55	78,21	-2,34	-3%
Sundbyberg	50,96	49,43	-1,53	-3%
Karlshamn	34,97	33,92	-1,05	-3%
Härryda	56,42	54,70	-1,72	-3%
Linköping	54,57	52,83	-1,74	-3%
Orust	44,31	42,85	-1,46	-3%
Lidingö	64,73	62,57	-2,16	-3%
Degerfors	25,42	24,56	-0,86	-3%
Sigtuna	40,87	39,33	-1,54	-4%
Östhammar	30,95	29,78	-1,17	-4%
Falkenberg	52,79	50,72	-2,07	-4%
Varberg	52,82	50,74	-2,08	-4%
Säter	45,33	43,54	-1,79	-4%
Vänersborg	41,41	39,76	-1,65	-4%
Bollebygd	46,26	44,35	-1,91	-4%
Eslöv	44,55	42,69	-1,86	-4%
Svenljunga	39,44	37,75	-1,69	-4%

Töreboda	34,05	32,54	-1,51	-4%
Åtvidaberg	39,65	37,89	-1,76	-4%
Vännäs	40,26	38,47	-1,79	-4%
Svalöv	39,69	37,92	-1,77	-4%
Sölvesborg	38,83	37,06	-1,77	-5%
Nykvarn	49,05	46,80	-2,25	-5%
Täby	81,49	77,73	-3,76	-5%
Vimmerby	35,67	33,98	-1,69	-5%
Helsingborg	60,36	57,50	-2,86	-5%
Arvidsjaur	36,81	35,06	-1,75	-5%
Gotland	55,13	52,48	-2,65	-5%
Uddevalla	60,58	57,64	-2,94	-5%
Bräcke	35,67	33,73	-1,94	-5%
Norberg	31,12	29,42	-1,70	-5%
Växjö	62,40	58,83	-3,57	-6%
Munkedal	37,89	35,71	-2,18	-6%
Klippan	37,70	35,47	-2,23	-6%
Tanum	44,33	41,58	-2,75	-6%
Mjölby	36,18	33,84	-2,34	-6%
Eksjö	36,79	34,41	-2,38	-6%
Kungsbacka	77,77	72,67	-5,10	-7%
Malmö	53,34	49,75	-3,59	-7%
Danderyd	56,61	52,77	-3,84	-7%
Järfälla	52,07	48,47	-3,60	-7%
Sjöbo	49,46	46,02	-3,44	-7%
Kinda	37,69	35,06	-2,63	-7%
Kungälv	57,72	53,62	-4,10	-7%
Öckerö	46,76	43,43	-3,33	-7%
Östra Göinge	33,77	31,28	-2,49	-7%
Vindeln	35,76	33,12	-2,64	-7%
Göteborg	58,20	53,88	-4,32	-7%
Lerum	63,85	59,07	-4,78	-7%
Mullsjö	39,02	36,07	-2,95	-8%
Tidaholm	30,64	28,32	-2,32	-8%
Härnösand	32,87	30,31	-2,56	-8%
Kungsör	31,01	28,59	-2,42	-8%
Ekerö	58,52	53,93	-4,59	-8%
Köping	26,27	24,20	-2,07	-8%
Dals-Ed	36,99	34,07	-2,92	-8%
Ljungby	41,15	37,90	-3,25	-8%
Stockholm	70,96	65,33	-5,63	-8%
Uppsala	59,01	54,27	-4,74	-8%
Malung-Sälen	41,56	38,12	-3,44	-8%
Ängelholm	61,98	56,65	-5,33	-9%
Tranås	37,09	33,90	-3,19	-9%
Sandviken	22,82	20,84	-1,98	-9%

Tranemo	37,26	34,00	-3,26	-9%
Hässleholm	49,30	44,98	-4,32	-9%
Habo	48,10	43,81	-4,29	-9%
Gagnef	45,57	41,45	-4,12	-9%
Knivsta	58,59	53,28	-5,31	-9%
Härjedalen	44,40	40,35	-4,05	-9%
Kramfors	28,68	25,99	-2,69	-9%
Österåker	74,76	67,73	-7,03	-9%
Skara	38,81	35,12	-3,69	-10%
Gislaved	47,72	43,18	-4,54	-10%
Vetlanda	41,26	37,28	-3,98	-10%
Laholm	53,50	48,24	-5,26	-10%
Sävsjö	39,94	35,97	-3,97	-10%
Gnosjö	46,66	42,01	-4,65	-10%
Ulricehamn	47,30	42,54	-4,76	-10%
Åstorp	35,67	32,07	-3,60	-10%
Ludvika	21,10	18,91	-2,19	-10%
Mönsterås	39,25	35,15	-4,10	-10%
Vara	44,42	39,68	-4,74	-11%
Trosa	52,39	46,58	-5,81	-11%
Kävlinge	63,56	56,51	-7,05	-11%
Lomma	60,49	53,77	-6,72	-11%
Älvkarleby	29,56	26,26	-3,30	-11%
Flen	28,96	25,57	-3,39	-12%
Hultsfred	32,21	28,36	-3,85	-12%
Värmdö	72,20	63,51	-8,69	-12%
Hylte	31,89	28,05	-3,84	-12%
Båstad	38,19	33,58	-4,61	-12%
Tomelilla	43,10	37,75	-5,35	-12%
Svedala	47,34	41,34	-6,00	-13%
Gnesta	49,67	43,36	-6,31	-13%
Ärjäng	34,88	30,39	-4,49	-13%
Hörby	45,67	39,70	-5,97	-13%
Enköping	67,68	58,81	-8,87	-13%
Skurup	49,35	42,80	-6,55	-13%
Vallentuna	68,00	58,91	-9,09	-13%
Bollnäs	44,10	38,18	-5,92	-13%
Avesta	29,12	25,18	-3,94	-14%
Kristinehamn	34,02	29,41	-4,61	-14%
Uppvidinge	36,72	31,71	-5,01	-14%
Åmål	31,30	27,01	-4,29	-14%
Ovanåker	34,77	29,99	-4,78	-14%
Höganäs	48,65	41,96	-6,69	-14%
Fagersta	18,89	16,28	-2,61	-14%
Borgholm	48,85	41,92	-6,93	-14%
Vingåker	33,53	28,75	-4,78	-14%

Åre	57,55	49,27	-8,28	-14%
Pajala	36,59	31,28	-5,31	-15%
Vellinge	69,17	59,05	-10,12	-15%
Heby	40,87	34,79	-6,08	-15%
Söderhamn	39,05	33,16	-5,89	-15%
Lessebo	33,64	28,56	-5,08	-15%
Orsa	41,96	35,46	-6,50	-15%
Vaxholm	59,84	50,55	-9,29	-16%
Mörbylånga	47,13	39,73	-7,40	-16%
Höör	46,70	39,36	-7,34	-16%
Tyresö	72,27	60,87	-11,40	-16%
Simrishamn	44,71	37,61	-7,10	-16%
Perstorp	25,16	21,16	-4,00	-16%
Alvesta	43,37	36,47	-6,90	-16%
Lysekil	30,74	25,84	-4,90	-16%
Finspång	23,65	19,79	-3,86	-16%
Alingsås	60,28	50,31	-9,97	-17%
Västervik	42,69	35,42	-7,27	-17%
Tingsryd	39,61	32,53	-7,08	-18%
Emmaboda	27,04	22,03	-5,01	-19%
Älmhult	34,46	28,02	-6,44	-19%
Markaryd	35,44	28,78	-6,66	-19%
Ljusnarsberg	22,35	18,12	-4,23	-19%
Osby	44,45	35,72	-8,73	-20%
Håbo	60,44	46,57	-13,87	-23%
Högsby	31,19	23,78	-7,41	-24%
Strömstad	43,73	32,18	-11,55	-26%
Ockelbo	41,72	29,35	-12,37	-30%

Källa: Bearbetning av data från SCB/RAMS samt LFK

Tabell 8. Förändring av bärkraft 2009–2018, sorterat efter sårbarhet 2018

Anm. Högre indexvärde betyder bättre bärkraft

Kommun	2009	2010	2011	2012	2013	2014	2015	2016	2017	2018
Fagersta	18,89	20,11	20,71	17,10	17,13	15,82	17,09	15,53	16,09	16,28
Filipstad	16,34	18,13	18,14	19,39	17,22	14,81	13,99	16,07	17,18	17,15
Ljusnarsberg	22,35	19,98	22,90	23,51	20,83	20,60	18,36	19,61	19,84	18,12
Hällefors	17,73	17,30	16,42	15,89	16,83	14,46	12,13	14,58	15,83	18,78
Ludvika	21,10	21,68	20,25	19,96	19,31	19,49	16,89	17,46	17,97	18,91
Finspång	23,65	24,06	23,26	22,12	21,78	21,04	20,68	20,82	21,11	19,79
Sandviken	22,82	22,45	22,07	20,78	20,23	21,12	20,04	18,90	19,39	20,84
Perstorp	25,16	24,36	23,72	18,23	21,64	19,78	21,12	18,19	20,10	21,16
Haparanda	17,10	20,38	21,95	18,84	18,70	21,18	18,05	19,43	20,03	21,27
Eda	20,59	22,09	19,85	20,98	19,64	19,83	19,18	19,99	19,64	21,68
Oxelösund	19,24	21,45	20,09	20,24	24,18	23,69	22,65	20,72	22,38	21,93
Emmaboda	27,04	26,19	25,63	24,29	26,14	25,66	25,59	23,98	23,61	22,03
Olofström	18,84	20,38	22,12	20,19	22,47	20,14	20,27	20,32	22,80	22,50
Södertälje	23,16	22,35	22,95	21,79	22,56	21,50	21,58	21,96	22,19	22,54

Hagfors	21,00	24,38	21,61	19,69	21,00	20,38	20,81	19,91	20,86	22,98
Hofors	19,56	19,74	20,73	18,57	19,41	21,25	21,47	21,86	23,64	23,34
Högsby	31,19	32,95	32,79	31,55	29,68	31,96	27,68	22,73	25,71	23,78
Oskarshamn	22,89	23,14	22,96	22,51	25,02	25,14	24,26	22,19	23,90	24,01
Köping	26,27	26,27	26,32	25,27	25,28	25,07	23,86	22,82	23,38	24,20
Degerfors	25,42	25,56	25,24	25,21	24,55	23,28	23,58	24,89	26,53	24,56
Lindesberg	25,69	24,37	25,31	23,85	23,16	23,27	24,73	24,87	25,60	25,04
Avesta	29,12	26,86	26,27	26,74	26,64	25,57	23,00	25,57	24,89	25,18
Flen	28,96	29,33	28,98	27,20	26,90	25,98	26,61	27,00	26,13	25,57
Munkfors	22,93	24,57	25,57	23,57	22,30	23,51	20,64	22,80	25,39	25,65
Lysekil	30,74	29,14	27,01	27,38	27,05	26,17	25,96	24,34	25,92	25,84
Gullspång	25,88	25,84	26,20	24,89	27,08	24,62	23,37	21,52	25,54	25,94
Kramfors	28,68	27,58	28,33	28,70	30,23	28,27	26,26	26,57	25,96	25,99
Älvkarleby	29,56	28,83	29,02	26,77	28,61	28,61	28,20	27,21	25,57	26,26
Surahammar	24,44	26,45	29,18	28,13	25,82	26,34	27,50	26,91	27,96	26,30
Karlskoga	25,80	24,61	25,07	24,03	23,32	24,28	23,65	23,77	25,69	26,66
Åmål	31,30	33,23	33,16	27,65	26,99	27,72	27,14	28,84	28,72	27,01
Skinnskatteberg	24,54	23,33	21,93	21,59	23,71	22,66	18,65	24,56	22,70	27,60
Älmhult	34,46	35,45	34,77	31,71	31,92	31,42	29,35	28,83	27,95	28,02
Hylte	31,89	31,90	32,78	30,87	32,07	31,89	29,63	29,48	29,67	28,05
Kiruna	24,22	24,16	27,23	26,55	25,38	26,63	25,64	28,09	28,55	28,20
Tidaholm	30,64	30,80	30,53	26,76	31,07	29,59	28,50	28,87	29,43	28,32
Hultsfred	32,21	31,77	31,39	31,79	31,80	32,29	29,55	28,30	28,06	28,36
Lessebo	33,64	30,49	31,82	28,21	27,75	26,73	27,63	26,45	27,61	28,56
Ronneby	27,54	26,44	29,93	27,95	28,55	28,33	27,06	28,67	28,15	28,56
Kungsör	31,01	32,31	30,93	28,85	28,28	28,41	28,35	24,02	25,33	28,59
Övertorneå	26,01	28,54	27,92	26,65	26,58	26,20	27,09	29,61	31,08	28,63
Bjuv	26,87	25,95	24,25	24,70	24,19	25,35	27,53	28,30	26,91	28,68
Vingåker	33,53	30,68	29,06	29,39	30,47	30,32	30,35	29,60	28,11	28,75
Bengtstors	28,52	29,08	28,61	27,65	25,31	26,28	25,59	26,04	24,35	28,78
Markaryd	35,44	33,43	32,88	33,92	32,17	32,81	32,02	32,13	30,53	28,78
Kalix	26,66	28,23	26,05	27,69	29,20	29,92	28,51	27,86	27,28	28,90
Nora	29,44	31,46	33,35	30,67	31,12	30,79	32,33	27,65	27,92	29,01
Hallsberg	29,64	28,47	30,46	28,81	29,47	27,97	28,35	28,35	28,36	29,24
Ockelbo	41,72	40,21	37,41	32,56	34,22	30,57	28,37	28,18	27,32	29,35
Kristinehamn	34,02	31,23	31,85	31,00	29,93	29,18	28,25	26,21	28,22	29,41
Norberg	31,12	30,30	30,57	29,74	28,88	26,71	26,41	27,64	26,10	29,42
Östhammar	30,95	31,29	29,71	29,83	30,81	29,96	29,68	30,33	29,52	29,78
Valdemarsvik	30,72	32,97	30,67	30,14	30,47	30,08	30,65	28,19	27,81	29,92
Ovanåker	34,77	32,01	31,17	27,96	29,71	30,18	28,72	30,99	29,90	29,99
Gällivare	24,72	25,63	27,71	26,09	27,96	28,26	30,03	27,44	29,23	30,02
Bromölla	29,45	29,96	28,84	28,16	28,83	26,73	29,19	27,49	29,34	30,08
Storfors	25,95	26,18	23,47	27,74	27,27	25,24	27,84	28,98	28,86	30,22
Hedemora	29,75	30,84	31,61	29,94	29,15	28,94	30,40	30,04	30,60	30,27
Härnösand	32,87	32,75	31,73	31,99	31,70	31,59	32,63	30,81	31,47	30,31
Ragunda	26,74	32,10	34,35	28,38	33,18	32,39	31,40	31,27	32,31	30,31

Årjäng	34,88	32,92	35,93	34,60	32,87	32,13	30,62	31,08	27,96	30,39
Arboga	27,82	30,21	30,30	29,64	28,76	29,55	28,68	29,16	30,61	30,82
Arvika	31,36	28,65	27,91	28,64	29,92	30,17	30,23	29,24	30,35	31,00
Pajala	36,59	37,64	40,34	39,67	34,18	31,23	34,43	29,46	29,99	31,28
Östra Göinge	33,77	33,64	30,58	32,36	32,28	32,35	33,58	30,59	29,83	31,28
Grums	23,21	23,39	24,54	21,95	24,44	25,49	25,79	28,53	30,29	31,31
Färgelanda	28,86	29,06	32,18	30,38	33,14	33,54	31,15	32,67	31,97	31,40
Laxå	21,91	27,07	31,09	27,06	28,27	25,98	26,32	29,07	28,87	31,45
Dorotea	32,18	35,64	33,57	31,62	36,73	36,01	33,29	32,50	31,20	31,47
Torsås	30,06	29,72	31,25	32,30	33,80	36,54	36,61	35,45	34,61	31,64
Uppvidinge	36,72	36,59	35,62	33,06	33,13	32,14	31,14	32,71	33,25	31,71
Ånge	30,90	29,32	30,58	31,01	30,67	30,14	31,19	29,51	31,05	31,77
Åsele	28,71	32,69	30,29	30,55	26,95	29,66	31,34	29,40	30,67	31,95
Åstorp	35,67	32,73	34,37	30,42	30,32	30,15	31,53	31,70	30,07	32,07
Strömstad	43,73	42,06	38,35	35,61	37,27	35,32	34,12	34,02	32,39	32,18
Älvsbyn	29,71	32,11	31,47	32,56	33,27	35,94	37,38	33,08	30,25	32,19
Nybro	30,64	28,14	30,69	27,02	28,88	27,61	27,89	30,09	28,96	32,31
Tierp	32,58	32,90	33,98	31,09	31,16	33,64	31,52	34,27	31,97	32,41
Säffle	31,32	30,98	31,19	30,56	30,88	29,63	31,00	29,72	31,33	32,49
Tingsryd	39,61	38,71	40,17	38,58	37,82	37,85	35,02	33,49	33,84	32,53
Töreboda	34,05	33,38	32,92	33,47	33,58	30,80	31,20	29,03	30,25	32,54
Boxholm	30,44	33,76	31,00	31,37	32,35	29,15	31,83	31,73	31,96	32,58
Hallstahammar	29,21	29,97	33,30	31,12	32,32	32,60	33,95	33,20	33,28	32,61
Forshaga	31,43	30,82	32,70	30,78	30,92	30,02	29,29	31,85	33,82	32,63
Karlsborg	32,74	32,69	32,64	31,82	33,43	32,00	32,47	28,93	31,55	32,75
Katrineholm	33,97	31,22	31,21	30,66	31,52	30,81	33,32	34,80	34,75	33,06
Vindeln	35,76	35,83	36,78	38,62	37,01	35,64	34,66	37,50	34,37	33,12
Söderhamn	39,05	35,84	36,70	34,42	35,57	34,67	34,83	33,69	32,12	33,16
Mellerud	31,51	36,20	38,39	35,61	34,36	35,34	35,84	33,76	34,49	33,56
Båstad	38,19	37,61	39,22	36,08	37,50	35,73	36,78	35,97	36,87	33,58
Trollhättan	24,45	24,50	25,34	32,36	30,37	29,53	32,42	31,99	32,65	33,59
Bräcke	35,67	38,23	32,91	34,33	36,17	35,82	35,36	31,90	33,58	33,73
Mjölby	36,18	36,10	33,92	32,26	32,69	32,12	31,55	33,19	33,25	33,84
Smedjebacken	32,34	30,42	29,04	28,28	28,34	30,53	31,51	31,04	33,22	33,86
Tranås	37,09	34,21	33,92	34,04	33,20	34,89	34,10	34,72	34,01	33,90
Lycksele	32,29	33,69	35,11	35,53	34,58	37,13	34,43	35,88	35,71	33,91
Karlshamn	34,97	34,83	33,77	34,28	35,51	35,44	35,20	36,36	35,25	33,92
Vimmerby	35,67	36,75	38,00	35,98	36,46	36,81	36,91	34,36	34,52	33,98
Tranemo	37,26	37,27	34,77	35,49	35,81	35,35	36,16	34,33	34,99	34,00
Karlskrona	33,01	31,72	30,65	31,61	33,86	33,28	33,48	33,45	35,15	34,02
Dals-Ed	36,99	36,78	37,49	37,44	32,12	32,12	33,74	32,72	32,81	34,07
Norsjö	33,21	34,43	32,13	33,36	35,37	34,97	35,17	35,63	34,60	34,08
Tibro	35,22	35,41	35,65	35,38	35,45	35,80	36,02	33,27	31,90	34,21
Sollefteå	33,42	31,94	33,27	33,56	37,76	36,71	35,62	35,42	33,51	34,35
Askersund	35,25	36,38	34,67	35,41	34,26	35,90	34,81	34,31	33,81	34,40
Eksjö	36,79	37,51	40,12	39,18	39,06	37,57	36,99	35,84	34,14	34,41

Malå	33,12	37,19	39,43	35,30	33,43	33,35	36,96	33,02	34,46	34,65
Örkelljunga	34,78	34,91	36,48	30,85	31,48	31,65	32,60	35,29	35,41	34,71
Sotenäs	34,58	35,63	33,73	32,32	33,85	30,70	33,29	31,88	33,32	34,74
Heby	40,87	39,07	39,22	36,32	40,28	39,92	38,10	39,18	37,09	34,79
Arvidsjaur	36,81	34,67	36,74	38,02	34,11	34,54	35,07	34,91	34,03	35,06
Kinda	37,69	38,34	39,37	38,56	37,46	39,14	36,87	37,79	34,58	35,06
Skara	38,81	37,32	37,97	35,92	34,29	33,56	33,85	34,68	34,73	35,12
Mönsterås	39,25	37,04	37,21	36,41	36,60	35,80	36,11	35,96	34,91	35,15
Västervik	42,69	41,20	40,74	37,00	36,24	36,87	36,96	36,56	35,90	35,42
Orsa	41,96	36,44	35,52	35,64	32,80	32,84	30,58	32,61	32,62	35,46
Klippan	37,70	35,12	35,68	35,51	34,68	34,29	35,13	34,54	34,54	35,47
Lilla Edet	30,03	31,33	32,55	29,49	28,67	30,29	31,45	31,58	32,22	35,65
Munkedal	37,89	36,63	37,54	35,69	37,15	35,35	35,80	36,01	35,14	35,71
Osby	44,45	42,97	41,46	41,25	39,00	38,72	38,05	35,85	37,44	35,72
Landskrona	32,96	30,88	32,54	29,85	30,42	31,67	31,17	31,94	34,13	35,73
Skövde	36,55	36,27	35,55	34,73	36,12	34,88	35,13	36,19	35,49	35,80
Lund	35,32	32,93	35,22	34,13	36,18	35,78	36,13	37,00	38,03	35,96
Sävsjö	39,94	41,70	41,34	39,54	37,24	35,27	36,90	37,49	37,44	35,97
Mullsjö	39,02	38,12	34,57	33,34	36,52	37,51	38,57	36,90	36,79	36,07
Överkalix	28,94	29,00	29,78	31,47	30,88	32,34	27,60	33,25	35,88	36,15
Vadstena	35,65	35,07	35,48	33,33	33,10	33,25	34,37	33,45	35,49	36,26
Götene	36,35	38,38	37,94	35,80	36,19	35,57	35,61	36,41	35,96	36,39
Alvesta	43,37	41,10	41,96	40,56	37,80	36,46	35,74	37,68	36,80	36,47
Vansbro	31,63	31,75	35,20	34,32	33,37	34,64	35,16	36,26	35,25	37,02
Sölvesborg	38,83	36,49	34,54	36,84	37,31	36,97	37,98	35,49	35,67	37,06
Falköping	37,03	35,14	33,67	33,15	35,70	35,48	35,38	36,53	36,94	37,13
Vetlanda	41,26	40,21	38,35	40,32	39,76	39,28	40,44	39,04	37,55	37,28
Hammarö	36,42	35,95	37,35	36,26	36,72	38,27	38,74	39,19	37,59	37,31
Torsby	36,09	35,93	38,29	34,48	34,17	35,21	34,78	34,12	35,09	37,45
Storuman	33,12	34,71	38,43	36,27	35,72	38,23	38,19	38,80	38,74	37,46
Simrishamn	44,71	42,01	41,48	38,76	40,42	38,58	39,65	37,17	36,15	37,61
Hudiksvall	33,74	32,72	34,84	34,22	33,11	34,49	35,48	36,04	36,44	37,70
Vilhelmina	33,80	30,21	29,70	32,96	29,29	32,01	31,80	33,38	34,83	37,73
Svenljunga	39,44	40,32	38,27	38,45	38,41	37,46	35,56	36,17	37,27	37,75
Tomelilla	43,10	42,03	40,13	38,58	38,48	38,01	39,18	39,00	37,02	37,75
Hjo	35,22	34,79	36,89	34,59	35,93	37,17	37,62	37,31	38,67	37,86
Nordanstig	38,83	38,30	38,33	36,83	35,56	35,60	39,62	36,87	37,47	37,89
Åtvidaberg	39,65	41,20	40,60	39,33	39,75	39,65	40,26	40,31	38,06	37,89
Ljungby	41,15	38,93	38,24	36,13	38,99	39,94	40,01	39,60	39,38	37,90
Svalöv	39,69	39,52	41,17	39,54	38,80	39,29	40,24	37,02	37,31	37,92
Malung-Sälen	41,56	38,23	38,52	40,06	38,66	39,22	40,84	37,76	35,47	38,12
Bollnäs	44,10	43,29	41,79	39,24	39,90	38,27	36,18	36,73	36,95	38,18
Herrljunga	37,50	39,95	38,88	36,94	37,47	37,46	38,13	38,45	37,12	38,23
Nordmaling	33,22	33,30	32,73	31,03	31,37	33,96	33,30	38,00	38,11	38,28
Ödeshög	35,48	37,38	35,45	35,97	35,58	39,30	38,79	37,67	37,38	38,33
Vännäs	40,26	38,67	40,68	36,41	37,08	38,16	37,49	40,31	42,27	38,47

Arjeplog	37,06	33,84	34,96	35,47	41,02	39,27	38,59	40,17	38,30	38,48
Timrå	40,22	38,76	39,08	39,31	40,13	40,56	40,01	40,35	39,22	39,17
Sigtuna	40,87	40,58	39,65	37,73	39,26	39,35	39,38	39,31	40,66	39,33
Höör	46,70	44,06	41,98	40,94	41,69	40,73	41,87	40,75	41,67	39,36
Vara	44,42	42,46	41,80	41,40	41,75	42,38	40,59	40,81	39,54	39,68
Hörby	45,67	46,00	46,74	44,44	44,61	43,78	44,10	42,67	40,90	39,70
Mörbylånga	47,13	44,08	45,36	43,63	41,55	42,10	41,93	39,74	38,40	39,73
Aneby	38,91	38,08	38,88	38,33	38,59	37,79	37,50	39,24	38,31	39,75
Vänernborg	41,41	41,75	39,30	37,92	35,88	35,97	36,38	38,65	39,76	39,76
Strömsund	39,43	38,62	41,08	40,09	39,01	38,92	39,68	38,81	37,91	39,85
Burlöv	39,10	37,36	37,09	36,81	34,36	35,60	37,43	39,02	38,00	39,92
Leksand	40,02	38,09	39,58	38,36	40,57	38,44	37,70	39,46	39,49	39,97
Robertsfors	36,60	37,98	39,10	39,06	38,29	39,88	37,32	39,88	38,98	40,11
Härjedalen	44,40	40,51	41,33	37,56	39,02	38,13	39,54	39,65	39,26	40,35
Kumla	37,79	38,64	39,70	38,61	38,08	39,55	39,69	39,71	40,40	40,73
Älvdalen	34,55	35,96	38,71	35,89	36,75	37,59	37,06	39,49	39,42	40,76
Jokkmokk	37,11	37,27	34,96	33,66	39,14	39,47	39,87	41,45	36,49	40,86
Essunga	42,03	43,13	43,96	41,11	39,64	39,60	41,52	38,35	40,97	41,03
Mariestad	29,75	31,18	31,00	29,66	31,16	33,19	35,26	37,41	40,17	41,25
Trelleborg	42,45	39,54	38,44	38,25	36,81	38,17	39,20	39,92	42,72	41,28
Svedala	47,34	44,89	45,88	43,22	42,53	42,28	41,97	42,19	42,52	41,34
Borlänge	40,11	37,36	38,62	37,38	37,50	39,09	39,72	38,09	38,69	41,38
Norrälje	40,40	39,36	40,52	40,05	40,41	41,07	43,20	42,22	40,27	41,40
Gagnef	45,57	42,65	43,08	43,20	40,31	42,84	39,83	40,04	41,18	41,45
Tanum	44,33	43,90	41,87	39,04	41,26	41,11	43,52	42,54	39,75	41,58
Vaggeryd	41,03	41,28	41,83	41,02	40,55	40,10	41,06	42,13	43,21	41,62
Nässjö	41,78	40,43	40,77	41,08	42,26	41,72	40,21	39,95	40,69	41,79
Söderköping	41,04	43,19	40,89	39,26	39,16	38,31	41,73	41,57	41,97	41,79
Borgholm	48,85	46,56	44,61	40,67	43,68	41,65	41,23	40,22	43,01	41,92
Höganäs	48,65	44,37	44,47	43,09	43,74	45,68	44,87	44,09	43,49	41,96
Gnosjö	46,66	44,37	46,17	43,97	42,44	43,12	41,91	42,93	43,23	42,01
Kil	40,00	37,94	39,17	35,99	37,67	39,17	39,83	41,16	40,79	42,04
Sala	41,94	42,71	43,56	41,35	40,82	43,46	44,53	42,14	41,92	42,19
Boden	43,19	43,59	40,14	35,91	36,32	36,85	40,95	40,28	39,66	42,26
Ulricehamn	47,30	46,69	47,04	45,00	44,01	43,62	43,56	42,44	40,22	42,54
Vårgårda	43,00	41,96	42,71	40,72	41,77	41,63	42,10	41,41	42,52	42,61
Eslöv	44,55	41,23	41,25	38,89	39,95	40,15	39,30	41,71	40,36	42,69
Skurup	49,35	45,85	45,84	41,81	39,00	40,29	39,41	42,15	43,21	42,80
Orust	44,31	43,87	44,90	42,72	42,41	41,75	42,29	42,22	43,29	42,85
Ale	42,76	39,50	37,76	39,71	42,71	43,00	43,01	44,30	45,01	42,89
Gislaved	47,72	46,21	45,08	44,59	45,63	45,75	42,94	40,76	42,48	43,18
Stenungsund	43,12	42,82	42,38	41,54	43,45	42,78	42,36	42,10	44,11	43,35
Gnesta	49,67	46,21	46,26	46,85	45,07	47,45	48,06	43,95	43,87	43,36
Öckerö	46,76	45,55	43,97	43,57	44,88	44,05	43,18	43,85	44,25	43,43
Säter	45,33	45,46	45,23	44,32	44,09	45,03	45,07	45,33	44,72	43,54
Sunne	44,06	46,38	45,70	43,84	43,95	43,04	42,11	42,30	44,30	43,62

Eskilstuna	43,13	39,54	38,40	38,43	41,16	39,10	40,71	42,83	43,90	43,75
Habo	48,10	47,11	47,88	48,69	47,15	46,44	47,83	46,11	46,20	43,81
Ljusdal	44,57	43,62	43,78	42,28	44,70	45,41	42,31	43,40	44,06	44,07
Strängnäs	45,33	44,63	43,73	40,87	43,48	45,11	46,53	45,47	46,99	44,24
Bollebygd	46,26	46,82	47,12	44,75	41,92	45,08	39,80	43,33	43,14	44,35
Motala	36,20	34,65	38,02	37,25	40,09	40,79	41,33	43,45	43,24	44,47
Nynäshamn	44,58	40,33	37,41	38,15	39,38	41,34	42,24	45,67	43,61	44,53
Sorsele	36,41	38,73	37,30	41,65	41,55	39,80	43,43	43,27	47,77	44,62
Bjurholm	42,26	43,13	44,41	40,14	46,72	45,77	45,57	41,60	43,33	44,63
Ydre	44,17	47,67	45,38	45,00	43,30	45,90	43,58	43,59	43,92	44,66
Grästorp	42,72	43,55	40,90	44,14	42,15	44,05	44,91	43,29	42,81	44,73
Hässleholm	49,30	46,98	46,76	45,54	45,89	45,94	45,75	45,18	43,09	44,98
Mora	46,42	44,52	45,89	43,45	45,21	45,97	43,64	43,25	44,47	45,28
Örnsköldsvik	44,80	41,03	42,64	41,86	44,38	45,69	45,32	43,66	45,09	45,29
Salem	45,51	44,90	46,64	46,11	45,30	45,81	44,91	44,96	46,03	45,45
Piteå	43,69	41,53	41,70	39,83	41,83	42,52	43,11	43,19	43,09	45,56
Tjörn	40,55	40,37	45,65	46,89	47,69	47,04	46,13	45,97	45,39	45,69
Sjöbo	49,46	45,88	46,95	47,57	49,19	47,47	48,54	47,42	47,36	46,02
Berg	42,15	39,68	39,85	40,85	41,75	42,56	46,51	42,42	42,00	46,29
Håbo	60,44	53,64	55,08	51,51	51,62	50,88	50,71	48,94	49,43	46,57
Trosa	52,39	49,26	49,74	48,31	49,74	48,35	47,96	47,95	47,71	46,58
Nykvarn	49,05	48,46	50,73	46,26	45,72	47,54	47,94	49,76	46,87	46,80
Upplands-Bro	41,57	41,24	41,02	43,62	44,73	43,53	44,30	44,60	44,94	47,79
Skellefteå	49,24	44,08	42,41	43,68	43,83	44,64	44,67	46,45	46,42	47,93
Laholm	53,50	52,45	52,82	51,95	51,78	51,02	52,86	51,07	50,62	48,24
Järfälla	52,07	48,42	49,39	48,53	46,93	47,89	48,19	49,82	48,76	48,47
Åre	57,55	52,72	53,04	52,25	49,51	51,38	50,76	50,26	52,33	49,27
Sundbyberg	50,96	48,96	50,20	49,41	48,83	45,73	47,49	47,67	47,22	49,43
Malmö	53,34	53,00	53,22	51,06	51,28	50,62	50,53	50,36	49,64	49,75
Alingsås	60,28	55,16	54,74	54,23	53,92	54,43	53,99	52,68	52,00	50,31
Vaxholm	59,84	55,22	56,53	54,47	53,28	52,31	54,22	53,08	52,69	50,55
Krokomb	49,69	47,52	49,22	46,85	46,43	47,83	49,30	49,54	49,39	50,68
Falkenberg	52,79	49,70	50,52	50,03	50,32	49,39	49,02	49,72	50,49	50,72
Varberg	52,82	49,31	49,90	50,40	49,10	49,25	48,54	48,82	51,23	50,74
Rättvik	51,15	47,47	49,28	49,14	50,75	51,90	52,57	52,26	53,96	50,81
Lidköping	47,65	46,21	48,09	47,46	50,87	49,59	49,80	49,90	50,48	50,88
Botkyrka	48,38	45,59	46,54	47,43	48,44	48,69	48,76	51,13	51,42	51,03
Lekeberg	46,86	45,04	44,65	45,56	46,97	46,50	47,76	48,83	50,07	51,50
Nyköping	51,75	49,56	50,86	49,49	48,79	49,34	51,50	51,59	51,86	51,68
Mark	51,49	46,70	47,73	48,90	50,21	47,41	49,60	49,32	50,13	51,80
Ystad	49,94	48,30	50,47	49,65	50,26	51,12	51,48	53,79	52,85	52,27
Gotland	55,13	52,03	51,26	48,19	48,80	51,35	52,42	52,39	53,00	52,48
Danderyd	56,61	54,84	54,60	55,42	56,39	55,67	55,16	54,18	54,21	52,77
Linköping	54,57	51,14	53,62	50,58	54,46	54,08	53,96	52,16	52,68	52,83
Gävle	53,11	52,12	52,52	51,51	52,03	51,46	51,97	51,79	52,52	53,01
Knivsta	58,59	53,70	56,27	53,86	56,94	55,88	54,91	52,82	53,69	53,28

Kungälv	57,72	53,56	52,64	49,98	53,43	53,85	55,40	54,67	54,98	53,62
Norrköping	54,01	53,71	53,76	51,94	51,04	51,52	52,23	52,11	52,49	53,62
Lomma	60,49	56,82	57,87	53,25	53,61	54,59	54,38	52,85	52,65	53,77
Göteborg	58,20	57,60	56,94	54,64	54,77	54,43	54,71	55,65	55,02	53,88
Ekerö	58,52	54,92	57,95	55,04	56,86	57,84	58,05	56,07	56,96	53,93
Falun	55,56	50,85	51,63	51,05	52,53	53,23	53,78	54,81	53,43	54,08
Umeå	52,89	53,61	53,86	53,86	54,86	55,45	57,17	56,25	55,47	54,08
Uppsala	59,01	58,44	58,58	56,32	57,43	56,06	55,73	56,27	54,82	54,27
Härryda	56,42	52,26	51,82	52,72	55,01	55,24	53,93	53,73	54,01	54,70
Staffanstorps	54,73	52,74	52,76	55,41	56,78	55,42	56,02	55,27	54,03	55,13
Luleå	50,68	45,49	48,33	52,74	54,11	52,96	54,22	55,91	55,27	55,44
Värnamo	56,24	51,37	52,58	51,82	51,19	52,50	52,94	52,74	53,84	55,46
Västerås	51,25	48,38	48,58	49,25	51,30	51,03	52,52	56,55	55,10	55,66
Kristianstad	55,76	56,61	56,10	54,69	55,10	54,83	54,97	54,21	54,42	55,90
Örebro	55,79	55,40	55,54	53,85	54,92	55,31	55,41	56,56	55,74	56,00
Mölnadal	53,53	50,83	49,91	49,29	50,75	54,97	54,78	55,29	55,49	56,04
Kävlinge	63,56	58,07	58,97	58,25	58,33	57,98	59,06	56,36	55,97	56,51
Ängelholm	61,98	57,06	58,60	56,89	57,66	56,93	57,21	58,85	57,26	56,65
Sundsvall	55,69	56,19	58,11	56,36	56,35	57,40	57,02	56,69	56,00	56,66
Halmstad	57,90	58,48	57,80	56,27	56,81	57,07	56,73	57,69	57,32	56,96
Upplands Väsby	54,89	54,44	54,23	53,56	57,38	54,92	54,18	57,18	58,32	57,29
Helsingborg	60,36	59,86	59,04	57,28	57,84	57,69	56,99	57,75	57,61	57,50
Uddevalla	60,58	57,06	59,58	58,71	59,29	57,64	57,98	58,37	58,89	57,64
Karlstad	57,48	57,31	58,30	57,02	57,52	57,02	57,60	57,95	57,64	57,90
Jönköping	60,29	60,65	60,38	58,29	58,58	59,29	58,81	59,24	58,80	58,67
Enköping	67,68	65,29	63,26	61,56	61,55	62,35	62,61	59,28	58,69	58,81
Växjö	62,40	61,44	61,71	61,35	60,95	60,23	60,25	60,76	59,36	58,83
Vallentuna	68,00	61,25	63,06	61,34	60,78	62,15	60,13	59,92	60,44	58,91
Vellinge	69,17	63,48	63,26	61,31	63,03	63,27	63,20	63,50	60,22	59,05
Lerum	63,85	58,08	58,03	54,39	56,53	56,29	55,77	50,74	52,48	59,07
Borås	58,76	58,34	59,07	57,90	59,03	58,73	58,20	57,77	57,95	59,17
Kalmar	57,87	59,15	59,06	56,65	57,68	57,85	58,06	59,17	59,43	59,52
Partille	60,73	57,95	54,93	54,51	55,97	57,08	56,80	59,79	59,03	60,16
Östersund	58,49	59,79	60,05	57,80	59,63	59,24	59,75	60,85	59,35	60,42
Tyresö	72,27	62,70	63,02	62,52	62,08	62,55	63,16	62,81	62,12	60,87
Lidingö	64,73	60,89	66,20	63,46	63,85	61,82	63,38	63,46	62,21	62,57
Värmdö	72,20	61,63	64,27	63,02	62,82	64,11	65,13	66,16	64,70	63,51
Solna	65,04	63,93	64,85	62,95	64,42	65,00	64,67	64,75	64,90	63,86
Haninge	58,17	54,71	55,54	54,92	55,58	57,70	61,62	64,70	64,23	64,74
Stockholm	70,96	69,90	70,74	68,62	69,31	68,44	67,69	67,26	65,78	65,33
Österåker	74,76	68,02	69,94	69,33	67,06	67,89	69,19	70,49	68,89	67,73
Huddinge	71,22	68,83	70,17	69,86	69,63	69,35	69,36	69,78	69,80	69,50
Sollentuna	67,52	65,24	66,18	65,79	67,39	66,06	69,16	70,07	70,02	70,50
Kungsbacka	77,77	76,06	77,26	75,82	73,92	74,65	74,31	73,45	73,20	72,67
Täby	81,49	79,89	81,25	79,22	80,53	79,72	80,00	80,80	78,77	77,73
Nacka	80,55	72,62	71,91	72,95	80,60	80,33	80,72	80,85	79,55	78,21

Källa: Bearbetning av data från SCB/RAMS samt LFK

Tabell 9. Jämförelse av rangordningen enligt den uppdaterade indexmodellen och den gamla modellen som endast använder rangordningen vid år 2018

Anm. Den gamla modellen syftar på modellen i den tidigare rapporten, Sårbara kommuner 2016

Kommun	Rang index	Rang gamla modellen
Fagersta	1	1
Filipstad	2	5
Ljusnarsberg	3	8
Hällefors	4	4
Ludvika	5	2
Finspång	6	3
Sandviken	7	6
Perstorp	8	19
Haparanda	9	38
Eda	10	49
Oxelösund	11	7
Emmaboda	12	10
Olofström	13	9
Södertälje	14	14
Hagfors	15	11
Hofors	16	12
Högsby	17	27
Oskarshamn	18	18
Köping	19	17
Degerfors	20	15
Lindesberg	21	21
Avesta	22	23
Flen	23	52
Munkfors	24	16
Lysekil	25	22
Gullspång	26	25
Kramfors	27	30
Älvkarleby	28	13
Surahammar	29	20
Karlskoga	30	33
Åmål	31	53
Skinnskatteberg	32	24
Älmhult	33	42
Hylte	34	35
Kiruna	35	92
Tidaholm	36	36
Hultsfred	37	54
Ronneby	38	57
Lessebo	39	47
Kungsör	40	32
Övertorneå	41	41

Bjuv	42	31
Vingåker	43	40
Bengtsfors	44	51
Markaryd	45	26
Kalix	46	62
Nora	47	37
Hallsberg	48	29
Ockelbo	49	44
Kristinehamn	50	56
Norberg	51	34
Östhammar	52	46
Valdemarsvik	53	60
Ovanåker	54	69
Gällivare	55	68
Bromölla	56	28
Storfors	57	43
Hedemora	58	79
Ragunda	59	48
Härnösand	60	76
Ärjäng	61	109
Arboga	62	63
Arvika	63	89
Pajala	64	105
Östra Göinge	65	86
Grums	66	39
Färgelanda	67	45
Laxå	68	59
Dorotea	69	64
Torsås	70	67
Uppvidinge	71	72
Ånge	72	83
Åsele	73	75
Åstorp	74	65
Strömstad	75	114
Älvsbyn	76	104
Nybro	77	88
Tierp	78	82
Säffle	79	120
Tingsryd	80	96
Töreboda	81	66
Boxholm	82	58
Hallstahammar	83	70
Forshaga	84	50
Karlsborg	85	85
Katrineholm	86	91
Vindeln	87	55

Söderhamn	88	61
Mellerud	89	116
Båstad	90	74
Trollhättan	91	100
Bräcke	92	95
Mjölby	93	80
Smedjebacken	94	78
Tranås	95	106
Lycksele	96	115
Karlshamn	97	87
Vimmerby	98	125
Tranemo	99	107
Karlskrona	100	73
Dals-Ed	101	71
Norsjö	102	81
Tibro	103	102
Sollefteå	104	101
Askersund	105	111
Eksjö	106	139
Malå	107	99
Örkelljunga	108	118
Sotenäs	109	137
Heby	110	103
Kinda	111	113
Arvidsjaur	112	142
Skara	113	121
Mönsterås	114	94
Västervik	115	84
Orsa	116	93
Klippan	117	140
Lilla Edet	118	98
Munkedal	119	122
Osby	120	141
Landskrona	121	155
Skövde	122	135
Lund	123	146
Sävsjö	124	147
Mullsjö	125	90
Överkalix	126	131
Vadstena	127	138
Götene	128	112
Alvesta	129	128
Vansbro	130	136
Sölvesborg	131	150
Falköping	132	157
Vetlanda	133	178

Hammarö	134	77
Torsby	135	130
Storuman	136	161
Simrishamn	137	158
Hudiksvall	138	151
Vilhelmina	139	153
Tomelilla	140	171
Svenljunga	141	164
Hjo	142	154
Nordanstig	143	156
Åtvidaberg	144	132
Ljungby	145	167
Svalöv	146	127
Malung-Sälen	147	148
Bollnäs	148	110
Herrljunga	149	144
Nordmaling	150	117
Ödeshög	151	166
Vännäs	152	160
Arjeplog	153	149
Timrå	154	133
Sigtuna	155	186
Höör	156	181
Vara	157	185
Hörby	158	195
Mörbylånga	159	193
Aneby	160	165
Vänersborg	161	129
Strömsund	162	189
Burlöv	163	184
Leksand	164	199
Robertsfors	165	174
Härjedalen	166	191
Kumla	167	175
Älvdalen	168	190
Jokkmokk	169	176
Essunga	170	168
Mariestad	171	209
Trelleborg	172	134
Svedala	173	163
Borlänge	174	119
Norrhälje	175	211
Gagnef	176	194
Tanum	177	229
Vaggeryd	178	196
Söderköping	179	224

Nässjö	180	183
Borgholm	181	192
Höganäs	182	208
Gnosjö	183	215
Kil	184	218
Sala	185	170
Boden	186	213
Ulricehamn	187	234
Vårgårda	188	201
Eslöv	189	177
Skurup	190	228
Orust	191	237
Ale	192	197
Gislaved	193	198
Stenungsund	194	239
Gnesta	195	233
Öckerö	196	242
Säter	197	240
Sunne	198	236
Eskilstuna	199	97
Habo	200	169
Ljusdal	201	179
Strängnäs	202	232
Bollebygd	203	203
Motala	204	108
Nynäshamn	205	214
Sorsele	206	221
Bjurholm	207	223
Ydre	208	212
Grästorp	209	227
Hässleholm	210	143
Mora	211	243
Örnsköldsvik	212	200
Salem	213	216
Piteå	214	222
Tjörn	215	255
Sjöbo	216	253
Berg	217	250
Håbo	218	235
Trosa	219	260
Nykvarn	220	230
Upplands-Bro	221	247
Skellefteå	222	217
Laholm	223	249
Järfälla	224	244
Åre	225	256

Sundbyberg	226	248
Malmö	227	162
Alingsås	228	245
Vaxholm	229	261
Krokom	230	276
Falkenberg	231	264
Varberg	232	246
Rättvik	233	266
Lidköping	234	238
Botkyrka	235	204
Lekeberg	236	269
Nyköping	237	187
Mark	238	252
Ystad	239	259
Gotland	240	205
Danderyd	241	225
Linköping	242	124
Gävle	243	126
Knivsta	244	278
Norrköping	245	123
Kungälv	246	263
Lomma	247	274
Göteborg	248	152
Ekerö	249	281
Umeå	250	159
Falun	251	241
Uppsala	252	145
Härryda	253	282
Staffanstorps	254	270
Luleå	255	206
Värnamo	256	265
Västerås	257	173
Kristianstad	258	172
Örebro	259	180
Möndal	260	273
Kävlinge	261	271
Ängelholm	262	268
Sundsvall	263	202
Halmstad	264	182
Upplands Väsby	265	267
Helsingborg	266	219
Uddevalla	267	188
Karlstad	268	210
Jönköping	269	220
Enköping	270	262
Växjö	271	207

Vallentuna	272	279
Vellinge	273	283
Lerum	274	272
Borås	275	231
Kalmar	276	226
Partille	277	280
Östersund	278	251
Tyresö	279	275
Lidingö	280	277
Värmdö	281	284
Solna	282	286
Haninge	283	254
Stockholm	284	257
Österåker	285	288
Huddinge	286	258
Sollentuna	287	285
Kungsbacka	288	287
Täby	289	289
Nacka	290	290

Källa: Bearbetning av data från SCB/RAMS samt LFK

Tillväxtverket

Swedish Agency for Economic
and Regional Growth

Tel 08-681 91 00
tillvaxtverket.se

Tillväxtverket arbetar för hållbar tillväxt och konkurrenskraftiga företag i alla delar av Sverige.

Det gör vi genom att stärka företag och regioner. Vi erbjuder kunskap, nätverk och finansiering. Det ger direkt nytta till företag, och också förutsättningar för företag och regioner att möta framtidens utmaningar. Tillväxtverket är en nationell myndighet med regional närvaro på nio orter. Ett Sverige med fler företag som vill, kan och vågar är vår vision.