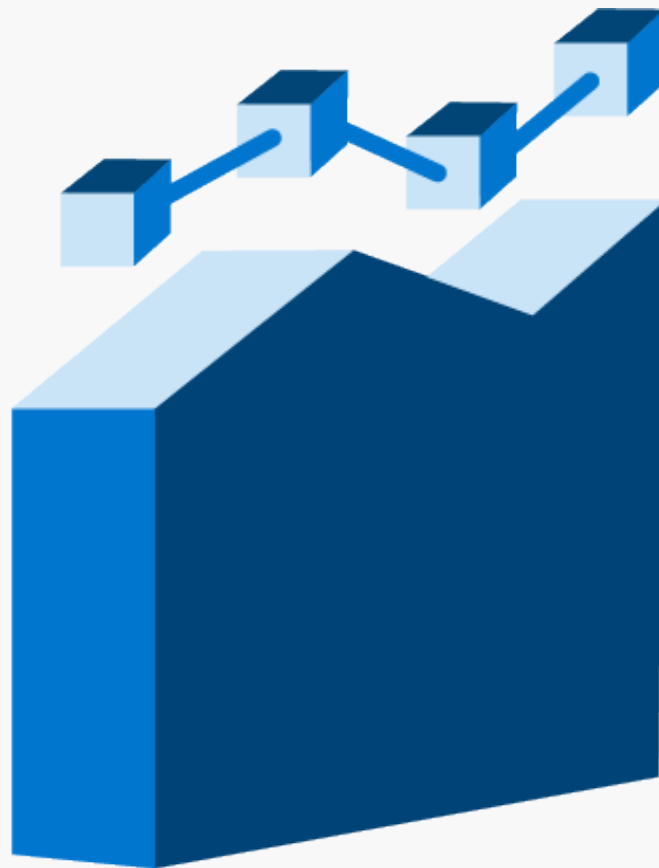


Coronas konsekvenser för regionerna

Tre regionalekonomiska scenarier



Vi stärker Sverige genom att stärka företagens konkurrenskraft

Tillväxtverket ska skapa så bra förutsättningar som möjligt för företag i hela landet att vara konkurrenskraftiga. Det innebär att vi öppnar dörrar och river barriärer – för ett Sverige där fler företag vill, kan och vågar.

Kunskap, nätverk och finansiering är våra viktigaste verktyg. Tillväxtverkets insatser skapar direkta resultat hos de företag och aktörer som vi samverkar med, men även förutsättningar för företag och regioner att möta framtidens utmaningar. Vårt största enskilda uppdrag är att bidra till att EU-medel investeras i projekt för regional konkurrenskraft och sysselsättning.

Tillväxtverkets publikationer kan laddas ner på tillvaxtverket.se. Vill du beställa en tryckt publikation eller söker du en publikation som publicerades innan 2015 hänvisar vi till vår webbshop publikationer.tillvaxtverket.se.

© Tillväxtverket

Stockholm, April 2020

Digital: ISBN 978-91-88961-53-2

Rapport 0323

Har du frågor om denna publikation, kontakta:

Wolfgang Pichler

Telefon, växel 08-681 91 00

Förord

Sverige och Sveriges regioner har på mycket kort tid gått igenom en utveckling som aldrig tidigare har skådats i modern tid. De nödvändiga åtgärderna för att begränsa Coronavirusets spridning i Sverige liksom globalt har lett till omfattande störningar i internationella varuflöden och andra rörelsemönster. Tillverkning och industriproduktion har generellt minskat kraftigt eller pausats helt och hållet. Affärs- och besöksresor har i princip upphört. Ganska omgående i krisen påverkades även många lokala tjänster eftersom människor uppmanades att stanna hemma eller hålla avstånd till varandra. Ekonomin gick snabbt mot ett brant fall.

Regeringen har därför under de senaste veckorna vidtagit en rad åtgärder för att mildra virusutbrottets konsekvenser för jobb och företag. För Tillväxtverkets del innebär det bland annat att förvalta statligt stöd till företag för att låta personal gå ner i arbetstid istället för att säga upp dem - det som kallas för korttidsarbete. Tillväxtverket stöttar även regionerna i att hantera virusutbrottets effekter på näringslivet. Därtill har förändringar gjorts i verkets övriga verksamhet för att anpassa denna till att hantera krisens effekter.

Behovet av kunskapsunderlag för att förstå Corona-krisens effekter på ekonomi och näringsliv är omfattande, både på nationellt och regionalt plan. Som ett av många bidrag i detta har Tillväxtverket beställt ett underlag från WSP där coronavirusets regionalekonomiska påverkan undersöks med avseende på bland annat längden av den pågående krisen. Scenarioberäkningarna har gjorts med Tillväxtverkets prognos- och analysverktyg Raps och genomförts av Christer Anderstig och Jonas Börjesson (båda WSP).

Vi hoppas att rapporten ska utgöra ett relevant och nyttigt kunskaps- och diskussionsunderlag.

Stockholm den 28 april

Kristian Seth

Analyschef
Tillväxtverket

Innehåll

| | | |
|----------|---|-----------|
| 1 | Bakgrund | 5 |
| 2 | Tre scenarier | 6 |
| | Scenario LÅG | 6 |
| | Scenario MEDEL | 6 |
| | Scenario HÖG | 6 |
| 3 | Resultat | 7 |
| | Scenario LÅG | 7 |
| | Scenario MEDEL | 8 |
| | Scenario HÖG | 9 |
| | Avslutande kommentarer | 9 |
| 4 | Data, metod och antaganden | 10 |
| | Tabellbilaga..... | 12 |
| | Regionala modeller, effekter på sysselsättning | 12 |
| | Sysselsättning per branschaggregat per scenario..... | 12 |
| | Flerregional modell, effekter på BRP och sysselsättning per län | 14 |
| | Branscher som antas vara <i>direkt</i> påverkade av Coronaviruset | 15 |

1 Bakgrund

Störningar i internationella varuflöden och transporter medför att produktionen inom delar av tillverkningsindustrin störs eller avstannar. Produktionen inom delar av tjänstesektorn har inte bara avstannat utan helt upphört. Konsumtionen av kontaktintensiva tjänster har stängts ned. Utan att veta när ekonomierna kommer att öppnas upp och pandemin klingat av kan vi inte överblicka Coronavirusets samhällsekonomiska konsekvenser. Vi kan dock spänna upp olika scenarier för att belysa möjliga konsekvenser.

Vi ska här presentera tre scenarier på regional nivå, med modellberäknade konsekvenser för bruttoregionprodukt (BRP) och sysselsättning. Scenarierna tas fram med hjälp av den regionala Input-Output-modellen Raps¹. De konsekvenser som modelleras, i termer av produktionsbortfall och minskad sysselsättning, bygger på osäkra antaganden men kan ge information för att indikera omfattningen av fortsatt nödvändiga åtgärder.

¹ Vad är Raps? På tillvaxtverket.se ges en beskrivning av modellen. <https://tillvaxtverket.se/statistik/regional-utveckling/regionalt-analys-och-prognossystem-raps/vad-ar-raps.html>

2 Tre scenarier

Modellen arbetar med data för 49 branschaggregat. Med kompletterande data på detaljerad nivå uppskattas hur stor del av respektive branschaggregat som avser de mest påverkade verksamheterna:

Inom kontaktintensiva tjänster: Delar av detaljhandel, Hotell och restaurang, Persontransporter, Kultur, Event, Sport.

Inom aggregatet Företagstjänster: Reklam och media

Inom tillverkningsindustrin: Fordonsindustri

Övriga näringslivet: Mindre del antas vara *direkt* påverkad.

För dessa specificerade verksamheter antar vi därefter hur stor del av produktionen som bortfaller, till exempel 75 procent för Hotell och restaurang.

Modellberäkningen genomförs för 3 scenarier där Coronavirusets påverkan varierar dels med avseende på varaktighet, dels med avseende på punkt 4), dvs. hur stor del av det övriga näringslivet som påverkas. Dessa tre scenarier, LÅG, MEDEL och HÖG, jämförs med ett Referensscenario, utan påverkan från Coronaviruset ("Normalläge").

Scenario LÅG

I detta scenario antas att produktionsbortfallet blir 3 månader för verksamheter 1) och 2) och 1 månad för verksamheter 3) och 4). Därefter antas att produktion och sysselsättning återgår till samma nivå som i Referensscenariot.

Att produktionen efter 1–3 månader skulle återgå till normalläge är inte helt realistiskt. Många har redan blivit av med jobbet och utan adekvata och snabba stödåtgärder är det många företag som inte överlever en period med noll intäkter. Till viss del kan detta kompenseras av en snabb återhämtning av efterfrågan när väl ett normalläge har uppnåtts.

Scenario MEDEL

I detta scenario antas att produktionsbortfallet blir 6 månader för verksamheter 1) och 2), och 3 månader för verksamheter 3) och 4). Därefter antas att produktion och sysselsättning återgår till samma nivå som i Referensscenariot.

Samma kommentar angående scenariots realism gäller för detta scenario.

Scenario HÖG

I detta scenario antas att produktionsbortfallet består 12 månader för alla verksamheter. Vidare antas att verksamheter 4) omfattar en större del av tillverkningsindustrin för att spegla konsekvenserna av en globalt omfattande pandemi som medför mer långvariga störningar i den globala handeln.

3 Resultat

Resultaten presenteras för respektive scenario nedan. Effekterna som redovisas beräknas uppstå på årsbasis. Effekterna är beräknade i jämförelse med ett referensscenario för respektive län, och relaterade till uppskattade värden för BRP och sysselsättning för 2019.

Effekterna redovisas som direkta och indirekta effekter. De direkta effekterna är de som uppstår som en direkt följd av produktionsbortfall inom specificerade verksamheter; de indirekta effekterna är de spridningseffekter som uppstår i övriga näringslivet som en följd av de direkta effekterna.

Scenario LÅG

I detta scenario beräknas BRP minska med 3 procent i Stockholms län, 2 procent i Skåne län och 3 procent i Västra Götalands län. De största indirekta produktionseffekterna beräknas uppstå i Stockholms län. Sysselsättningen beräknas på årsbasis minska med 3 procent i Stockholms och Västra Götalands län och 2 procent i Skåne län. För varje jobb som försvinner som en direkt effekt försvinner ytterligare 0,3–0,4 arbetstillfällen som en indirekt effekt.

Tabell 1: Effekter på BRP i miljoner kronor och sysselsättning i scenario LÅG

| | Stockholms län | | Skåne län | | Västra Götalands län | |
|-----------------|----------------|---------|-----------|---------|----------------------|---------|
| | BRP | Syss | BRP | Syss | BRP | Syss |
| Direkt effekt | -27 000 | -28 000 | -8 000 | -10 000 | -17 000 | -17 000 |
| Indirekt effekt | -16 000 | -12 000 | -3 000 | -3 000 | -7 000 | -6 000 |
| Total effekt | -43 000 | -40 000 | -12 000 | -13 000 | -25 000 | -23 000 |
| Procent | -3% | -3% | -2% | -2% | -3% | -3% |

Produktionsbortfallet i de tre storstadslänen ger spridningseffekter, indirekta effekter, även utanför respektive länsgräns. Vidare uppstår direkta effekter även i övriga riket. Enligt Arbetsförmedlingens varselstatistik för mars månad 2020 avser runt 20 procent av alla varsel berörda personer utanför de tre storstadslänen.

För att belysa effekterna för samtliga län har vi för scenario LÅG genomfört motsvarande beräkningar med Raps flerregionala modell. Resultatet av dessa beräkningar blir att 70 procent av den totala BRP-effekten, och 67 procent av den totala effekten på sysselsättningen, beräknas uppstå i de tre storstadslänen.

Den totala effekten på BRP i scenario LÅG, - 2 %, hamnar 2 procentenheter högre jämfört med den bedömning som Finansdepartementet redovisade 31 mars, och 1 procentenhet högre jämfört med den bedömning som Konjunkturinstitutet redovisade 1 april.

Tabell 2: Effekter på BRP (miljoner kronor) och sysselsättning i storstadslän och övriga län i scenario LÅG

| | Storstadslänen | | Övriga län | | Riket | |
|-----------------|----------------|---------|------------|---------|----------|----------|
| | BRP | Syss | BRP | Syss | BRP | Syss |
| Direkt effekt | -52 000 | -55 000 | -31 000 | -28 000 | -83 000 | -83 000 |
| Indirekt effekt | -26 000 | -21 000 | -10 000 | -9 000 | -36 000 | -30 000 |
| Total effekt | -78 000 | -76 000 | -34 000 | -37 000 | -112 000 | -113 000 |
| Procent | -3% | -3% | -2% | -2% | -2% | -2% |

Scenario MEDEL

I detta scenario minskar BRP med 6 procent i Stockholms län, 4 procent i Skåne län och 6 procent i Västra Götalands län. Det totala produktionsbortfallet i de tre storstadslänen beräknas i detta scenario uppgå till totalt 172 miljarder kronor.

Sysselsättningen beräknas minska med 4 procent i Skåne län och 6 procent i Stockholms och Västra Götalands län.

Tabell 3: Effekter på BRP i miljoner kronor och sysselsättning i scenario MEDEL

| | Stockholms län | | Skåne län | | Västra Götalands län | |
|-----------------|----------------|---------|-----------|---------|----------------------|---------|
| | BRP | Syss | BRP | Syss | BRP | Syss |
| Direkt effekt | -57 000 | -57 000 | -17 000 | -20 000 | -40 000 | -36 000 |
| Indirekt effekt | -33 000 | -25 000 | -7 000 | -6 000 | -17 000 | -15 000 |
| Total effekt | -90 000 | -82 000 | -24 000 | -26 000 | -58 000 | -51 000 |
| Procent | -6% | -6% | -4% | -4% | -7% | -6% |

På samma sätt som för scenario LÅG har vi för scenario MEDEL genomfört motsvarande beräkningar med den flerregionala modellen för att belysa effekterna för samtliga län. Scenario MEDEL uppskattas medföra att BNP och antal sysselsatta på årsbasis minskar med 5 procent.

Tabell 4: Effekter på BRP (miljoner kronor) och sysselsättning i storstadslän och övriga län i scenario MEDEL

| | Storstadslänen | | Övriga län | | Riket | |
|-----------------|----------------|----------|------------|---------|----------|----------|
| | BRP | Syss | BRP | Syss | BRP | Syss |
| Direkt effekt | -114 000 | -113 000 | -61 000 | -57 000 | -175 000 | -170 000 |
| Indirekt effekt | -57 000 | -46 000 | -16 000 | -14 000 | -73 000 | -60 000 |
| Total effekt | -172 000 | -159 000 | -77 000 | -71 000 | -249 000 | -231 000 |
| Procent | -6% | -6% | -4% | -3% | -5% | -5% |

Scenario HÖG

I scenario HÖG, som förutsätter att produktionsbortfallet skulle pågå i 12 månader, beräknas BRP minska med 15, 11 och 20 procent i Stockholms, Skåne och Västra Götalands län. Scenario HÖG innebär att en femtedel av värdet av det som produceras i Västra Götalands län skulle försvinna.

Sysselsättningen beräknas minska med 15 procent i Stockholms län, 10 procent i Skåne län och 16 procent i Västra Götalands län.

Tabell 5: Effekter på BRP i miljoner kronor och sysselsättning i scenario HÖG

| | Stockholms län | | Skåne län | | Västra Götalands län | |
|-----------------|----------------|----------|-----------|---------|----------------------|----------|
| | BRP | Syss | BRP | Syss | BRP | Syss |
| Direkt effekt | -155 000 | -131 000 | -45 000 | -47 000 | -125 000 | -98 000 |
| Indirekt effekt | -86 000 | -65 000 | -18 000 | -16 000 | -52 000 | -44 000 |
| Total effekt | -241 000 | -196 000 | -62 000 | -63 000 | -177 000 | -142 000 |
| Procent | -15% | -15% | -11% | -10% | -20% | -16% |

Avslutande kommentarer

Det är idag omöjligt att förutse hur krisen i spåren av Coronaviruset kommer att utvecklas. Utfallet i de tre scenarier som redovisats spänner från "minst ogynnsamt", med relativt snar återhämtning, till extremt mörkt, där de negativa verkningarna fördjupas och blir mycket långvariga.

Underlaget är svagt för att idag bedöma vilket scenario som är det mest realistiska. Men, vid denna typ av scenariokonstruktion är det vanligt att luta sig mot alternativet MEDEL. Översatt till effekter på nationell nivå innebär detta scenario att BNP uppskattas minska med 5 procent och att antalet sysselsatta uppskattas minska med knappt 5 procent.

I Scenario HÖG uppskattas BNP minska med 14 procent och antalet sysselsatta minska med 11 procent.

4 Data, metod och antaganden

Modellverktyget Raps används ofta för framskrivningar av den regionala utvecklingen på längre sikt, till exempel har modellen använts för att ta fram underlag för Långtidsutredningen, LU19. Men modellverktyget har även en funktion, "Aktiviteter", för att belysa konsekvenser på kort sikt av positiva eller negativa chocker i den regionala ekonomin. Denna funktion användes till exempel för att analysera konsekvenserna av krisen i svensk fordonsindustri, i samband med finanskrisen 2008–2009².

Till skillnad från fordonsindustrins kris uppstår de *direkta* effekterna av Coronakrisen i ett flertal branscher.

Vi bedömer att Coronakrisens *direkta* effekter på produktionen berör verksamheter inom 11 Raps-branscher. Med stöd av aktuella sysselsättningsdata på detaljerad branschnivå, SNI 5 siffror, uppskattas hur stor andel av sysselsättningen i respektive Rapsbransch som avser *direkt* påverkade verksamheter. Denna andel varierar med branschens sammansättning i respektive län; de andelar som visas i Tabell 5 avser genomsnitt för riket. Därutöver antas att en mindre del av det övriga näringslivet också är direkt påverkad. I scenario LÅG och MEDEL antas 1 procent och i scenario HÖG 3 procent.

I slutet av tabellbilagan (se nedan) visas vilka branscher på detaljerad branschnivå som antas vara direkt påverkade.

För att vara försiktiga antar vi att produktionsbortfallet för de verksamheter som är direkt påverkade varierar i omfattning. För till exempel Rapsbranschen Hotell och restaurang, där 96 procent av alla verksamheter har förutsatts vara direkt påverkade, antar vi att produktions-bortfallet blir 75 procent, under 3 månader (LÅG), 6 månader (MEDEL), 12 månader (HÖG).

² <https://tillvaxtverket.se/download/18.c0b0f00158b992593ddda1>

Tabell 6: Uppskattning av produktionsbortfall per Rapsbransch

| Rapsbransch | SNI 2007 | Andel påverkad | Varav Produktionsbortfall |
|--|---------------|----------------|---------------------------|
| 023 Transportmedelsindustri | 29–30 | 84% | 100% |
| 028 Bilserviceverkstäder | 45 | 27% | 50% |
| 029 Parti- o detaljhandel, rep av hushållsartiklar | 46–47 | 32% | 50% |
| 030 Hotell och restaurang | 55–56 | 96% | 75% |
| 031 Järnvägsföretag | 491–492 | 68% | 50% |
| 032 Övriga landtransportföretag | 493–495 | 34% | 50% |
| 033 Rederier | 50 | 71% | 75% |
| 034 Flygbolag | 51 | 92% | 75% |
| 035 Resebyråer, speditörer | 52 | 72% | 75% |
| 041 Företagsservicefirmor (inkl resebyråer) | 62–82 | 5% | 50% |
| 044 Renhållning, kultur, sport m.m. | 59, 60, 90–97 | 52% | 75% |
| Övriga näringslivet | | 1% (3%) | 100% |

Tabellbilaga

Regionala modeller, effekter på sysselsättning

Sysselsättning per branschaggregat per scenario

Scenario LÅG

| | Stockholms län | | Skåne län | | Västra Götalands län | |
|--------------------------------|----------------|----------|-----------|----------|----------------------|----------|
| | Direkt | Indirekt | Direkt | Indirekt | Direkt | Indirekt |
| Tillverkningsindustri | -1 000 | 0 | 0 | 0 | -3 000 | -1 000 |
| Handel | -6 000 | -2 000 | -2 000 | -1 000 | -4 000 | -1 000 |
| Hotell och restaurang | -10 000 | -1 000 | -3 000 | 0 | -5 000 | 0 |
| Företags- och hushållstjänster | -6 000 | -6 000 | -2 000 | -1 000 | -3 000 | -2 000 |
| Transport och kommunikation | -5 000 | -2 000 | -2 000 | -1 000 | -3 000 | -2 000 |
| Totalt | -28 000 | -12 000 | -10 000 | -3 000 | -17 000 | -6 000 |

Scenario MEDEL

| | Stockholms län | | Skåne län | | Västra Götalands län | |
|--------------------------------|----------------|----------|-----------|----------|----------------------|----------|
| | Direkt | Indirekt | Direkt | Indirekt | Direkt | Indirekt |
| Bygg | 0 | -1 000 | 0 | 0 | 0 | -1 000 |
| Tillverkningsindustri | -4 000 | -1 000 | -1 000 | 0 | -9 000 | -1 000 |
| Handel | -11 000 | -4 000 | -5 000 | -1 000 | -7 000 | -3 000 |
| Hotell och restaurang | -19 000 | -1 000 | -6 000 | 0 | -9 000 | -1 000 |
| Företags- och hushållstjänster | -12 000 | -13 000 | -4 000 | -2 000 | -5 000 | -6 000 |
| Transport och kommunikation | -9 000 | -5 000 | -4 000 | -2 000 | -6 000 | -3 000 |
| Totalt | -57 000 | -25 000 | -20 000 | -6 000 | -36 000 | -15 000 |

Scenario HÖG

| | Stockholms län | | Skåne län | | Västra Götalands län | |
|--------------------------------|----------------|----------|-----------|----------|----------------------|----------|
| | Direkt | Indirekt | Direkt | Indirekt | Direkt | Indirekt |
| Bygg | 0 | -2 000 | 0 | -1 000 | 0 | -2 000 |
| Tillverkningsindustri | -26 000 | -3 000 | -10 000 | -1 000 | -43 000 | -5 000 |
| Handel | -23 000 | -11 000 | -10 000 | -3 000 | -14 000 | -9 000 |
| Hotell och restaurang | -39 000 | -4 000 | -13 000 | -1 000 | -19 000 | -2 000 |
| Företags- och hushållstjänster | -25 000 | -33 000 | -7 000 | -6 000 | -10 000 | -18 000 |
| Transport och kommunikation | -18 000 | -11 000 | -8 000 | -4 000 | -11 000 | -8 000 |
| Totalt | -131 000 | -65 000 | -47 000 | -16 000 | -98 000 | -44 000 |

Flerregional modell, effekter på BRP och sysselsättning per län

Scenario MEDEL

| | BRP total effekt | | Antal sysselsatta | | | |
|-------------------------|------------------|------------|-------------------|----------------|-----------------|------------|
| | Miljoner kr | % | Direkt | Indirekt | Total | % |
| 01 Stockholms län | -90 000 | -6% | -57 000 | -25 000 | -82 000 | -6% |
| 03 Uppsala län | -5 000 | -3% | -2 900 | -800 | -3 700 | -2% |
| 04 Södermanlands län | -4 000 | -4% | -2 900 | -700 | -3 600 | -3% |
| 05 Östergötlands län | -7 000 | -3% | -4 900 | -1 300 | -6 200 | -3% |
| 06 Jönköpings län | -6 000 | -4% | -4 800 | -1 100 | -5 900 | -3% |
| 07 Kronobergs län | -3 000 | -3% | -2 300 | -600 | -2 900 | -3% |
| 08 Kalmar län | -4 000 | -5% | -3 200 | -800 | -4 000 | -4% |
| 09 Gotlands län | -2 000 | -7% | -1 200 | -300 | -1 500 | -5% |
| 10 Blekinge län | -3 000 | -4% | -2 300 | -500 | -2 800 | -4% |
| 12 Skåne län | -24 000 | -5% | -20 000 | -6 000 | -26 000 | -4% |
| 13 Hallands län | -6 000 | -5% | -4 500 | -1 100 | -5 600 | -4% |
| 14 Västra Götalands län | -58 000 | -7% | -36 000 | -15 000 | -51 000 | -6% |
| 17 Värmlands län | -4 000 | -4% | -2 900 | -800 | -3 700 | -3% |
| 18 Örebro län | -4 000 | -4% | -3 400 | -900 | -4 300 | -3% |
| 19 Västmanlands län | -5 000 | -4% | -3 800 | -800 | -4 600 | -4% |
| 20 Dalarnas län | -4 000 | -4% | -3 000 | -800 | -3 800 | -3% |
| 21 Gävleborgs län | -4 000 | -3% | -2 800 | -700 | -3 500 | -3% |
| 22 Västernorrlands län | -4 000 | -3% | -2 500 | -700 | -3 200 | -3% |
| 23 Jämtlands län | -2 000 | -5% | -1 800 | -500 | -2 300 | -4% |
| 24 Västerbottens län | -5 000 | -4% | -4 300 | -900 | -5 200 | -4% |
| 25 Norrbottens län | -5 000 | -4% | -3 500 | -700 | -4 200 | -4% |
| Riket | -249 000 | -5% | -170 000 | -60 000 | -230 000 | -5% |

Branscher som antas vara *direkt* påverkade av Coronaviruset

| SNI Bransch | Rapsbransch | Påverkan |
|--|-------------|----------|
| 29.101 personbilsindustri | 23 | 1 |
| 29.102 lastbilsindustri | 23 | 1 |
| 29.200 industri för karosserier för motorfordon; industri för släpfordon och påhängsvagnar | 23 | 1 |
| 29.310 industri för elektrisk och elektronisk utrustning för motorfordon | 23 | 1 |
| 29.320 industri för andra delar och tillbehör till motorfordon | 23 | 1 |
| 45.201 bilserviceverkstäder, ej specialiserade | 28 | 1 |
| 47.111 varuhus och stormarknader med brett sortiment, mest livsmedel, drycker och tobak | 29 | 0 |
| 47.112 livsmedelsbutiker med brett sortiment | 29 | 0 |
| 47.191 andra varuhus och stormarknader | 29 | 1 |
| 47.199 övriga butiker med brett sortiment | 29 | 1 |
| 47.210 frukt- och grönsaksaffärer | 29 | 1 |
| 47.220 kött- och charkuteriaffärer | 29 | 1 |
| 47.230 fiskaffärer | 29 | 1 |
| 47.241 brödbutiker | 29 | 1 |
| 47.242 konfektyrbutiker | 29 | 1 |
| 47.250 systembutiker | 29 | 0 |
| 47.260 tobaksaffärer | 29 | 0 |
| 47.291 hälsokostbutiker | 29 | 1 |
| 47.299 övriga specialbutiker med livsmedel | 29 | 1 |
| 47.300 bensinstationer | 29 | 1 |
| 47.410 datorbutiker; data- och tv-spelsbutiker | 29 | 1 |
| 47.420 telebutiker | 29 | 1 |
| 47.430 radio- och tv-affärer | 29 | 1 |
| 47.510 garn-, tyg- och sybehörsaffärer | 29 | 1 |
| 47.521 byggvaruhandel | 29 | 0 |
| 47.522 järn- och vvs-varuhandel | 29 | 1 |
| 47.523 färghandel | 29 | 1 |
| 47.531 tapet-, matt- och golvbeläggningshandel | 29 | 1 |
| 47.532 hemtextilbutiker | 29 | 1 |
| 47.540 butiker för vitvaror och andra elektriska hushållsmaskiner och -apparater | 29 | 1 |
| 47.591 möbelfaffärer | 29 | 1 |
| 47.592 kontorsmöbelhandel | 29 | 1 |
| 47.593 bosättningsaffärer | 29 | 1 |
| 47.594 butiker för belysningsartiklar | 29 | 1 |
| 47.595 musikhandel | 29 | 1 |
| 47.610 bokhandel | 29 | 1 |
| 47.621 tidningshandel | 29 | 1 |
| 47.622 pappershandel | 29 | 1 |
| 47.630 skiv- och videobutiker | 29 | 1 |
| 47.641 sportaffärer | 29 | 1 |
| 47.642 cykelaffärer | 29 | 1 |
| 47.643 båt- och båttillbehörshandel | 29 | 1 |
| 47.650 leksaksaffärer | 29 | 1 |
| 47.711 affärer för herr-, dam- och barnkläder, blandat | 29 | 1 |
| 47.712 herrklädesaffärer | 29 | 1 |
| 47.713 damklädesaffärer | 29 | 1 |
| 47.714 barnklädesaffärer | 29 | 1 |
| 47.715 pälsaffärer | 29 | 1 |
| 47.721 skoaffärer | 29 | 1 |
| 47.722 väskaffärer | 29 | 1 |
| 47.730 apotek | 29 | 0 |
| 47.740 sjukvårdsbutiker | 29 | 0 |
| 47.750 parfymaffärer | 29 | 1 |
| 47.761 blomster- och trädgårdsvaruhandel | 29 | 1 |

| | | |
|--|----|---|
| 47.762 zooaffärer | 29 | 1 |
| 47.771 uraffärer | 29 | 1 |
| 47.772 guldsmedsaffärer | 29 | 1 |
| 47.781 optiker | 29 | 0 |
| 47.782 fotoaffärer | 29 | 1 |
| 47.783 konsthandel och gallerier | 29 | 1 |
| 47.784 mynt- och frimärksaffärer | 29 | 1 |
| 47.789 butiker med övrigt specialsortiment | 29 | 1 |
| 47.791 antikvitetsaffärer och antikvariat | 29 | 1 |
| 47.792 second hand-butiker m.m. | 29 | 1 |
| 47.793 auktioner i butik | 29 | 1 |
| 47.810 torg- och marknadshandel med livsmedel, drycker och tobak | 29 | 1 |
| 47.820 torg- och marknadshandel med textilier, kläder och skodon | 29 | 1 |
| 47.890 torg- och marknadshandel med övriga varor | 29 | 1 |
| 47.911 postorderhandel och detaljhandel på internet med brett sortiment | 29 | 0 |
| 47.912 postorderhandel och detaljhandel på internet med beklädnadsvaror | 29 | 0 |
| 47.913 postorderhandel och detaljhandel på internet med böcker och andra mediavaror | 29 | 0 |
| 47.914 postorderhandel och detaljhandel på internet med datorer och annan elektronisk utrustning | 29 | 0 |
| 47.915 postorderhandel och detaljhandel på internet med sport- och fritidsutrustning | 29 | 0 |
| 47.916 postorderhandel och detaljhandel på internet med bosättningsvaror | 29 | 0 |
| 47.917 auktioner på internet | 29 | 0 |
| 47.919 postorderhandel och detaljhandel på internet med övriga varor | 29 | 0 |
| 47.991 provisionsdetaljhandel (ej auktioner) | 29 | 0 |
| 47.992 ambulerande och tillfällig handel med livsmedel | 29 | 1 |
| 47.993 ambulerande och tillfällig handel med övriga varor | 29 | 1 |
| 47.994 auktioner ej i butik eller på internet | 29 | 1 |
| 47.999 övrig detaljhandel ej i butik | 29 | 1 |
| 95.110 reparationsverkstäder för datorer och kringutrustning | 29 | 0 |
| 95.120 reparationsverkstäder för kommunikationsutrustning | 29 | 0 |
| 95.210 reparationsverkstäder för hemelektronik | 29 | 0 |
| 95.220 reparationsverkstäder för hushållsapparater samt utrustning för hem och trädgård | 29 | 0 |
| 95.230 skomakerier, klackbarer m.m. | 29 | 1 |
| 95.240 möbelpetserare m.m. | 29 | 1 |
| 95.250 reparationsverkstäder för ur och guldsmedsvaror | 29 | 0 |
| 95.290 reparationsverkstäder för andra hushållsartiklar och personliga artiklar | 29 | 0 |
| 55.101 hotell med restaurang | 30 | 1 |
| 55.102 konferensanläggningar | 30 | 1 |
| 55.103 hotell utan restaurang | 30 | 1 |
| 55.201 vandrarhem m.m. | 30 | 1 |
| 55.202 stugbyar m.m. | 30 | 1 |
| 55.300 campingplatser m.m. | 30 | 1 |
| 55.900 andra logier | 30 | 1 |
| 56.100 restauranger | 30 | 1 |
| 56.210 cateringföretag för enskilda evenemang | 30 | 1 |
| 56.291 personalmatsalar | 30 | 0 |
| 56.292 centralkök för sjukhus | 30 | 0 |
| 56.293 centralkök för skolor, omsorgs- och andra institutioner | 30 | 0 |
| 56.294 cateringföretag för transportsektorn | 30 | 0 |
| 56.299 övriga cateringföretag | 30 | 1 |
| 56.300 barer och pubar | 30 | 1 |
| 49.100 järnvägsbolag, passagerartrafik | 31 | 1 |
| 49.200 järnvägsbolag, godstrafik | 31 | 0 |
| 49.311 linjebussföretag | 32 | 1 |
| 49.319 övriga kollektivtrafikföretag | 32 | 0 |
| 49.320 taxiföretag | 32 | 1 |

| | | |
|---|----|---|
| 49.390 charterbussföretag, bussföretag för fjärrtrafik | 32 | 1 |
| 49.410 åkerier | 32 | 0 |
| 49.420 flyttfirmor | 32 | 1 |
| 49.500 rörtransportföretag | 32 | 0 |
| 50.101 havs- och kustsjöfartsrederier, reguljär passagerartrafik | 33 | 1 |
| 50.102 havs- och kustsjöfartsrederier, icke reguljär passagerartrafik | 33 | 1 |
| 50.201 havs- och kustsjöfartsrederier, reguljär godstrafik | 33 | 0 |
| 50.202 havs- och kustsjöfartsrederier, icke reguljär godstrafik | 33 | 0 |
| 50.301 rederier för sjöfart på inre vattenvägar, reguljär passagerartrafik | 33 | 1 |
| 50.302 rederier för sjöfart på inre vattenvägar, icke reguljär passagerartrafik | 33 | 1 |
| 50.401 rederier för sjöfart på inre vattenvägar, reguljär godstrafik | 33 | 0 |
| 50.402 rederier för sjöfart på inre vattenvägar, icke reguljär godstrafik | 33 | 0 |
| 50.999 Övrigt | 33 | 0 |
| 51.101 flygbolag, reguljär passagerartrafik | 34 | 1 |
| 51.102 charter- och taxifygbolag | 34 | 1 |
| 51.211 flygbolag, reguljär godstrafik | 34 | 0 |
| 51.212 flygbolag, icke reguljär godstrafik | 34 | 0 |
| 51.220 rymdfartsbolag | 34 | 0 |
| 52.100 centrallager och magasin | 35 | 0 |
| 52.211 bärgningsföretag för landtransport | 35 | 0 |
| 52.219 övriga serviceföretag till landtransport | 35 | 1 |
| 52.220 hamnföretag och andra serviceföretag till sjötransport | 35 | 0 |
| 52.230 flygplatser och andra serviceföretag till lufttransport | 35 | 1 |
| 52.241 hamngodsterminaler | 35 | 0 |
| 52.249 övriga godsterminaler | 35 | 0 |
| 52.290 övriga serviceföretag till transport | 35 | 1 |
| 73.111 reklambyråer | 41 | 1 |
| 73.112 direktreklamföretag | 41 | 1 |
| 73.119 övriga reklamföretag | 41 | 1 |
| 73.120 mediebyråer o.d. | 41 | 0 |
| 73.200 marknads- och opinionsundersökningsföretag | 41 | 0 |
| 74.101 industri- och produktdesignföretag | 41 | 0 |
| 74.102 grafiska designföretag | 41 | 0 |
| 74.103 inredningsarkitektföretag | 41 | 0 |
| 74.201 porträttfotoateljéer | 41 | 1 |
| 74.202 reklamfotoateljéer | 41 | 1 |
| 79.110 resebyråer | 41 | 1 |
| 79.120 researrangörer | 41 | 1 |
| 79.900 turistbyråer o.d. | 41 | 1 |
| 80.100 företag för bevakning och säkerhetstjänst | 41 | 0 |
| 80.200 företag för säkerhetssystemtjänster | 41 | 0 |
| 80.300 detektivbyråer | 41 | 0 |
| 80.999 Övrigt | 41 | 0 |
| 81.100 fastighetsserviceföretag | 41 | 0 |
| 81.210 städföretag | 41 | 0 |
| 81.221 företag för rengöring av byggnader | 41 | 0 |
| 81.222 skorstensfejare | 41 | 0 |
| 81.290 andra rengörings- och städföretag | 41 | 0 |
| 81.300 företag för skötsel och underhåll av grönytor | 41 | 0 |
| 82.110 kontorservicebyråer | 41 | 0 |
| 82.190 byråer för kopiering, dokumentsammanställning och andra specialiserade kontorstjänster | 41 | 0 |
| 82.200 telefonserviceföretag (callcenterföretag) | 41 | 0 |
| 82.300 arrangörer av kongresser och mässor | 41 | 1 |
| 82.910 inkasso- och kreditupplysningsföretag | 41 | 0 |

| | | |
|---|----|---|
| 82.920 förpackningsfirmor | 41 | 0 |
| 82.990 övriga företagstjänstföretag | 41 | 0 |
| 59.110 produktionsbolag för film, video och tv-program | 44 | 0 |
| 59.120 bolag för efterproduktion av film, video och tv-program | 44 | 0 |
| 59.130 distributionsbolag för film-, video- och tv-program | 44 | 0 |
| 59.140 biografier | 44 | 1 |
| 90.030 enskilda artister, författare, journalister m.fl. | 44 | 1 |
| 90.040 teater- och konserthusföretag o.d. | 44 | 1 |
| 91.011 bibliotek | 44 | 0 |
| 91.012 arkiv | 44 | 0 |
| 91.020 museer | 44 | 1 |
| 91.030 kulturminnesinstitutioner | 44 | 1 |
| 91.040 botaniska trädgårdar, djurparker och naturreservat | 44 | 0 |
| 92.000 spel- och vadhållningsföretag | 44 | 1 |
| 93.111 skidsportanläggningar | 44 | 1 |
| 93.112 golfbanor, golfklubbar | 44 | 0 |
| 93.113 motorbanor | 44 | 1 |
| 93.114 trav- och galoppbanor | 44 | 1 |
| 93.119 sporthallar, idrottsplatser och andra sportanläggningar | 44 | 1 |
| 93.120 sportklubbar och idrottsföreningar | 44 | 1 |
| 93.130 gymanläggningar | 44 | 1 |
| 93.191 tävlingsstall | 44 | 1 |
| 93.199 professionella idrottsutövare, sportarrangörer, sportadministratörer | 44 | 1 |
| 93.210 nöjes- och temaparker | 44 | 1 |
| 93.290 övriga fritids- och nöjesanläggningar | 44 | 1 |
| 96.012 konsumenttvätterier | 44 | 1 |
| 96.021 frisörsalonger | 44 | 1 |
| 96.022 skönhetsalonger | 44 | 1 |
| 96.030 begravningsbyråer m.m. | 44 | 0 |
| 96.040 inrättningar för kroppsvård | 44 | 1 |
| 96.090 övriga konsumenttjänstföretag | 44 | 1 |

Tillväxtverket

Swedish Agency for Economic
and Regional Growth

Tel 08-681 91 00
tillvaxtverket.se

Tillväxtverket arbetar för hållbar tillväxt och konkurrenskraftiga företag i alla delar av Sverige.

Det gör vi genom att stärka företag och regioner. Vi erbjuder kunskap, nätverk och finansiering. Det ger direkt nytta till företag, och också förutsättningar för företag och regioner att möta framtidens utmaningar. Tillväxtverket är nationell myndighet med regional närvaro på nio orter. Ett Sverige med fler företag som vill, kan och vågar är vår vision.