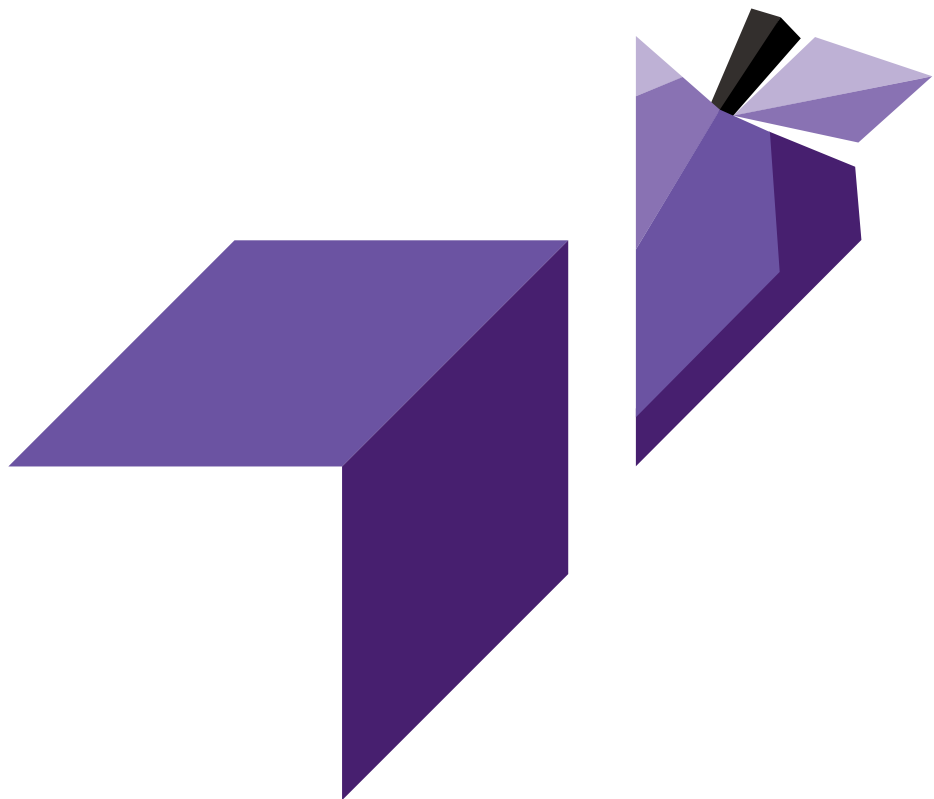


# Vägar, omvägar och återvändsgränder i utbildningssystemet



## **Vi stärker Sverige genom att stärka företagens konkurrenskraft**

Tillväxtverket ska skapa så bra förutsättningar som möjligt för företag i hela landet att vara konkurrenskraftiga. Det innebär att vi öppnar dörrar och river barriärer – för ett Sverige där fler företag vill, kan och vågar.

Kunskap, nätverk och finansiering är våra viktigaste verktyg. Tillväxtverkets insatser skapar direkta resultat hos de företag och aktörer som vi samverkar med, men även förutsättningar för företag och regioner att möta framtidens utmaningar. Vårt största enskilda uppdrag är att bidra till att EU-medel investeras i projekt för regional konkurrenskraft och sysselsättning.

Tillväxtverkets publikationer kan laddas ner på [tillvaxtverket.se](http://tillvaxtverket.se). Vill du beställa en tryckt publikation eller söker du en publikation som publicerades innan 2015 hänvisar vi till vår webbshop [publikationer.tillvaxtverket.se](http://publikationer.tillvaxtverket.se).

### **© Tillväxtverket**

Stockholm, mars 2017

Digital: ISBN 978-91-88601-18-6

Rapport 0221

### **Har du frågor om denna publikation, kontakta:**

Therese Wallqvister

Telefon, växel 08-681 91 00

# Innehåll

<b>Sammanfattning</b> .....	<b>5</b>
<b>Inledning</b> .....	<b>6</b>
Bakgrund .....	6
Om rapporten.....	6
Arbetskraftens utbildning matchar inte arbetsgivarnas behov .....	7
Stort intresse för att byta karriär och utvecklas .....	9
Svårigheter för yrkesbytare.....	10
Omställningsavtal underlättar .....	10
<b>Vägar i det formella utbildningssystemet</b> .....	<b>13</b>
Grundskolan – skolformen som nästan alla går.....	13
En fjärdedel går ut nian med underkända betyg .....	14
Gymnasieskolan har två tredjedelar klarat av .....	15
Introduktionsprogram för dem som inte klarat grundskolan.....	16
Vuxenutbildning – möjlighet till en andra chans för de flesta .....	17
Komvux blir en rättighet för fler .....	17
Allt fler läser svenska för invandrare, sfi.....	18
Yrkeshögskolan – framgångsrik kompetensförsörjare .....	18
Folkhögskolan – bildning och andra chans .....	20
Studier med utländsk bakgrund.....	20
Högre utbildning för allt fler.....	21
Kortare utbildningar och distansutbildningar .....	22
Tillträde till högre utbildning .....	23
<b>Finansiering av studier</b> .....	<b>25</b>
Studier på grundskolenivå.....	25
Finansiering av studier på gymnasienivå .....	25
Finansiering på eftergymnasial nivå.....	25
Arbetslöshetsersättning vid studier .....	25
<b>Utbildningsvägar inom ramen för arbetsmarknadspolitiken</b> .....	<b>26</b>
En flora av satsningar .....	26
Resultat av arbetsmarknadsutbildningar .....	27
<b>Återvändsgränder och omvägar i dagens system</b> .....	<b>29</b>
Återvändsgränder och möjliga åtgärder .....	29
Studieorten ligger för långt bort.....	29

Svårt att läsa in en yrkesutbildning i komvux om du har gymnasieexamen.....	29
De få som vill läsa "rätt" stoppas av att inte fler vill.....	29
Studierna går inte att kombinera med fortsatt arbete.....	30
Studenten är för gammal för studiemedel .....	30
Studiemedlen räcker inte till för ytterligare en utbildning.....	30
Omvägar .....	30
<b>Slutord .....</b>	<b>31</b>
<b>Exempel på aktuella satsningar .....</b>	<b>32</b>

## Sammanfattning

Rapporten beskriver det formella utbildningssystemet och vilka vägar det finns för en person som behöver röra sig mellan grundskola, gymnasieskola, yrkeshögskola och högskola. Rapporten undersöker också om det finns omvägar och återvändsgränder i utbildningssystemet.

Sverige har en generellt sett välutbildad befolkning, men trots det problem med kompetensförsörjningen. En del utbildningar som elever väljer, efterfrågas inte av arbetsgivarna och inom vissa branscher och regioner är det svårt att hitta personal med rätt kompetens.

Från utbildningssystemet finns ett litet flöde av elever som lämnar respektive utbildningsform utan att ha nått målen. Detta är grupper som har behov av att få en andra chans. Majoriteten lyckas dock ta sig igenom utbildningarna med godkända resultat. 83 % av dem som gick ut nian i år var behöriga till gymnasieskolan. Två tredjedelar av eleverna i gymnasieskolan får sin gymnasieexamen inom fem år. Inom vuxenutbildningen fullföljer sju av tio den kurs de påbörjat.

Det finns också personer som har slutförd utbildning men behöver byta bana. Även om det finns en rättighet att läsa in gymnasienivå på komvux, innebär det enbart en rätt att läsa in högskolebehörighet för den som inte redan har en sådan. Att en person som redan har en gymnasieutbildning växlar om till ett yrkesprogram, prioriteras inte av systemet. Ett annat hinder för många är att studiemedlen inte räcker till för en andra utbildning.

På såväl högskolan som yrkeshögskolan läggs utbildningar ned pga. för få sökande. När det handlar om utbildningar som näringslivet har stort behov av, skulle samhället kunna ha en vinst av att de fåtal elever som sökt, får gå utbildningen trots att det egentligen är för få för att det kortsiktigt ska bära sig.

En annan regel som riskerar att skapa omvägar är att komvux inte erkänner kunskaper som individer skaffat sig på folkhögskola.

# Inledning

## Bakgrund

Sommaren 2016 stod Myndigheten för yrkeshögskolan och Tillväxtverket värd för ett samtal i Almedalen. Samtalet kretsade kring Sveriges strategiska kompetensförsörjning och deltagarna representerade myndigheter, arbetsmarknadens parter och andra samhällsaktörer.

En fråga som diskuterades var betydelsen av att individer kan träffa nya val och byta bana i arbetslivet. I den bästa av världar kunde man kanske önska sig att alla redan som tonåringar fattade rätt beslut om sin framtid. Men för det första kan individer efter några år i arbetslivet upptäcka att de har fallenhet för något annat än de tidigare vetat om. För det andra förändras näringslivets behov. Inte minst gör digitaliseringen att nya yrken uppstår, eller att nya kompetenser behövs. För det tredje behöver vi av demografiska skäl arbeta längre, och vissa yrken kan vara svåra att utföra som äldre. Vi lever längre och är friskare långt upp i åldrarna, vilket öppnar upp för nya livsfaser och karriärbyten högre upp i åldrarna.<sup>1</sup>

Ett flexibelt system för kompetensförsörjning är alltså lika viktigt för individen som för företagen och samhället i stort. De som inte har en tillräcklig utbildning, eller har en utbildning som inte efterfrågas på arbetsmarknaden, behöver kunna utbilda sig senare i livet. Om det är möjligt att byta karriär behöver heller inte ungdomar vara oroliga för att bli begränsade av en specialiserad utbildning. Specialisering är nödvändig om vi ska få den spetskompetens som behövs i den internationella konkurrensen och behålla ett högt löneläge i Sverige. Jobbytarna dominerar flödet på den svenska arbetsmarknaden och är därför oerhört viktiga för matchningen.<sup>2</sup>

## Om rapporten

Under samtalet i Almedalen framkom det att det finns behov av mer kunskap om hur utbildningsvägarna ser ut i Sverige, och vilka möjligheter till nya chanser som finns. Det här kunskapsunderlaget beskriver det formella utbildningssystemet och utgår från följande frågeställningar:

- Vilka vägar finns för en person som behöver röra sig mellan grundskola, gymnasieskola, yrkeshögskola respektive högskola?
- Finns det återvändsgränder/hinder?

Läget för personer som invandrat till Sverige belyses under respektive utbildningsform.

Det finns viktiga närliggande frågor som det tyvärr inte funnits utrymme för inom ramen för denna rapport. Dit hör exempelvis validering, vägledning, företagets kompetensutveckling av sin personal, informellt lärande, uppdragsutbildningar och studievägar för personer med funktionshinder. Vidare bör nämnas att rapporten fokuserar på möjligheter och svårigheter för den som redan har bestämt sig för att återuppta sina studier, medan den allra största svårigheten i vissa branscher kan vara att över huvud taget intressera personer för att studera på de utbildningar som är relevanta.

---

<sup>1</sup> Se Arbetslusten tillbaka – röster om att växla karriär. Underlagsrapport 7 till Framtidskommissionen. Ulrika Beck Friis, Regeringskansliet, 2012.

<sup>2</sup> Elin Landell, Utbildningsutbud för livslångt lärande i arbetslivet, 2016. Underlagsrapport till analysgruppen Arbetet i framtiden.

## Arbetskraftens utbildning matchar inte arbetsgivarnas behov

Svenska medborgare betalar inga avgifter vare sig för den utbildning som ges i ungdomsskolan eller för den högre utbildningen. Att utbildningen är skattefinansierad har bidragit till att Sverige är ett demokratiskt välfärdsland där alla, oavsett ekonomiska förutsättningar och bakgrund, har möjlighet att nå kunskaper och bildning. Samtidigt innebär det att eleverna, eller deras föräldrar, inte ser några omedelbara direkta kostnader förknippade med felval. Att utbildningen är avgiftsfri är synnerligen önskvärt, men en sidoeffekt är att den minskar ungdomars incitament att välja en utbildning som ger jobb. För att parera den effekten skulle näringslivet behöva ha stort inflytande över de utbildningar som erbjuds. Men i dagens system är utbildningsanordnarnas starkaste ekonomiska incitament att erbjuda utbildningar som de sökande önskar.

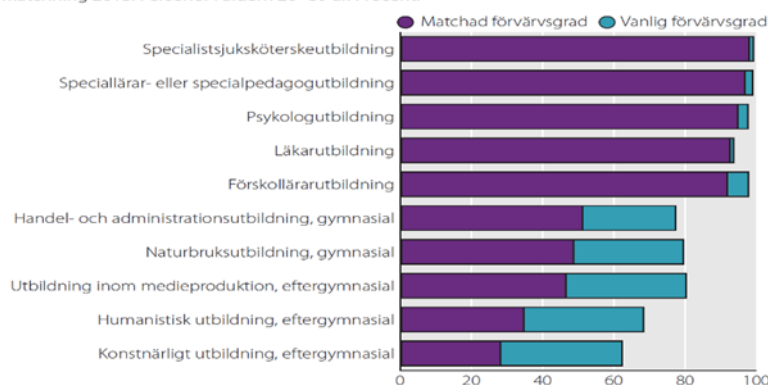
Utbildningsmatchning handlar om hur väl arbetsgivarnas efterfrågan på utbildningar, yrkeserfarenhet och kompetens stämmer överens med arbetskraften. Matchad förvärvsgrad visar hur stor andel av befolkningen som arbetar inom yrken som stämmer överens med den utbildning de har.

I grafen på nästa sida ser vi utbildningarna som arbetsgivare efterfrågar mest respektive minst. Högst är efterfrågan på specialistsjuksköterskeutbildning. 98 % av de som är utbildade till specialistsjuksköterskor och under 40 år arbetade i målyrken för utbildningen (matchad förvärvsgrad).

När det gäller de som är eftergymnasialt utbildade inom media, humaniora och konst ser vi att det är färre som över huvud taget förvärvsarbetar – den s.k. vanliga förvärvsgraden ligger på 80 % för dem medieutbildade. Knappt 50 % av de medieutbildade har jobb inom det de är utbildade till. Personer med humaniora- och konstnärliga utbildningar arbetar i relativt hög grad inom helt andra yrken. Det finns många skäl till varför en person inte arbetar inom det yrke den är utbildad till, men den matchade förvärvsgraden speglar ändå hur stor andel som får jobb tack vare sin utbildning.<sup>3</sup>

### HÖG MATCHNING BLAND PERSONER MED EFTERFRÅGADE UTBILDNINGAR

Vanlig förvärvsgrad och matchad förvärvsgrad bland utbildningsgrupper med hög respektive låg matchning 2013. Personer i åldern 20–39 år. Procent.



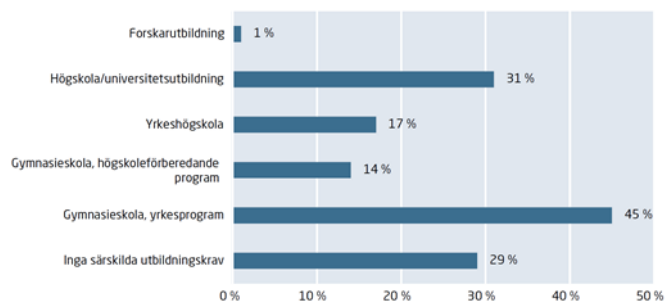
Det är företag inom hotell och restaurang, IT och telekom samt vård som försöker rekrytera i högst utsträckning, enligt Svenskt Näringslivs rekryteringsenkät. Svenskt Näringsliv framhäver också att en anledning till att det är svårt att rekrytera medarbetare

<sup>3</sup> SCB:s tidskrift välfärd nr 4, 2016.

är att intresset för och kvaliteten på vissa utbildningar är för låga. Företag inom byggsektorn har svårast att rekrytera, följt av industri- och vårdföretag.<sup>4</sup>

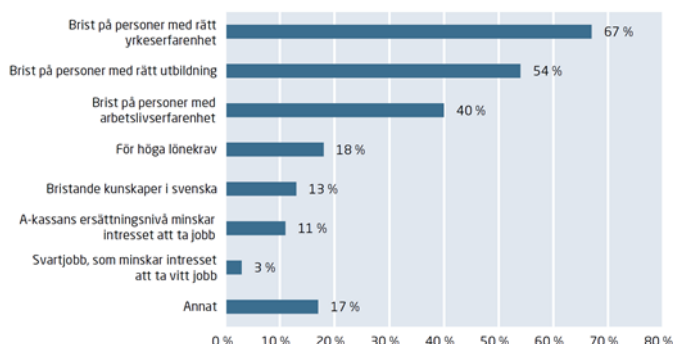
Nära hälften av företagen har försökt rekrytera medarbetare som har gått yrkesprogram i gymnasieskolan. Byggsektorn söker i hög grad sådana medarbetare, samtidigt som gymnasieprogrammen som är aktuella för branschen inte anses attraktiva av ungdomar. Med tanke på yrkeshögskolans dimensionering (ungefär en tiondel av högskolans) är det en relativt stor grupp företag som söker medarbetare med sådan utbildning.<sup>5</sup>

Diagram 13. Vilken utbildningsnivå ville ni att de medarbetare ni sökte skulle uppfylla?



I Svenskt Näringslivs enkät kommer brist på rätt utbildning på andra plats när företagen tillfrågas om orsaker till rekryteringssvårigheter.<sup>6</sup>

Diagram 21. Vad anser du är de viktigaste orsakerna till att det har varit svårt för ditt företag att få tag i de medarbetare ni haft behov av?



Företagarnas kompetensbarometer visar att byggindustrin har det största behovet av att rekrytera, följt av tillverknings- och utvinningsindustrin samt handel, transport, hotell och restauranger. Byggindustrin har också de största utmaningarna – 6 av 10 företag anger att de inte lyckas hitta rätt kompetens. Minst utmaningar finns inom vård och omsorg, de företag som söker anställda inom praktiska yrken upplever något större hinder att hitta rätt utbildningsbakgrund än övriga.<sup>7</sup>

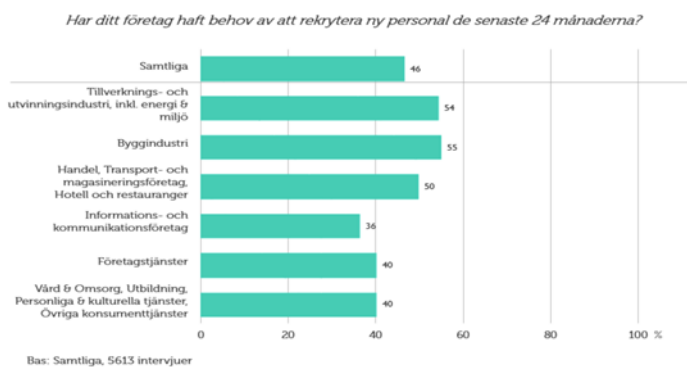
<sup>4</sup> Rekryteringsenkäten 2016, Svenskt Näringsliv.

<sup>5</sup> Rekryteringsenkäten 2016, Svenskt Näringsliv, s 19.

<sup>6</sup> Rekryteringsenkäten 2016, Svenskt Näringsliv, s 25.

<sup>7</sup> Det är attityden, dumbom, s 4 ff. Företagarna 2016.





Företagarna har genomfört djupintervjuer som visar att företagen efterfrågar en höjning av nivån på de praktiska gymnasieprogrammen och en ökad branschkunskap hos lärarna. Det finns också en kritik mot hur antalet utbildningsplatser bestäms, en bristande koppling mellan nationens behov och vilka utbildningar kommunerna prioriterar i sin budget. Samtidigt ifrågasätter intervjuade att allt krut läggs på gymnasieungdomarna – för att lösa knuten behövs också ökad rörlighet högre upp i åldrarna.<sup>8</sup>

## Stort intresse för att byta karriär och utvecklas

Sverige har generellt sett en välutbildad befolkning. Det är fler som är högutbildade än som är lågutbildade.<sup>9</sup> Men det hindrar inte att Sverige har problem med kompetensförsörjningen – företagen uppger att de har stora svårigheter att hitta rätt kompetens. Detta syns t.ex. tydligt i Tillväxtverkets undersökning Företagens villkor och verklighet.

I en undersökning som fackförbundet TCO beställt av SCB uppger hälften av tjänstemännen att de under det senaste året velat byta arbete eller karriär. Närmare hälften av de tillfrågade tjänstemännen anser också att de behöver kompetensutveckling.<sup>10</sup>

Även Mitt i karriären-barometern, som Folkuniversitetet lät göra 2015, visar att de anställda medvetna om att de behöver anpassa sin kompetens. 34 % av de tillfrågade (anställda eller egenföretagare) vill byta yrkesroll de närmsta tre åren. Nästan hälften av dem tänker varje dag eller någon gång i veckan på att genomföra den förändringen.

Undersökningen visar också att intresset är stort hos de tillfrågade för att gå en utbildning eller en kurs, se graf nedan.

<sup>8</sup> Det är attityden, dumbom, s 18. Företagarna 2016.

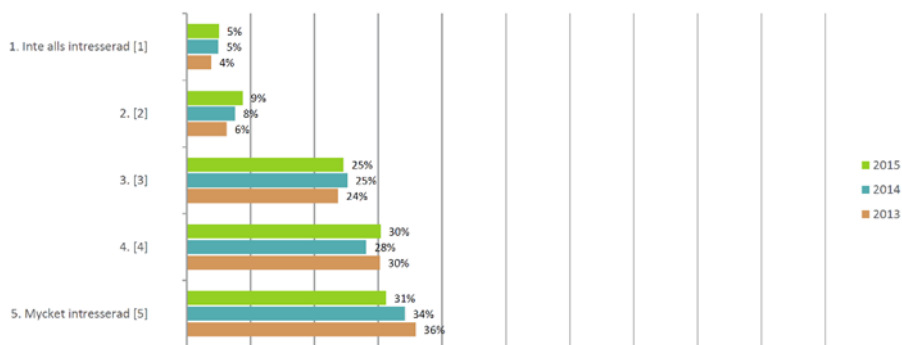
<sup>9</sup> Med högutbildade menas personer som har en eftergymnasial utbildning som är tre år eller mer och med lågutbildade menas personer vars högsta utbildningsnivå är förgymnasial. Se <http://www.sverigeisiffror.scb.se/hitta-statistik/sverige-i-siffror/utbildning-jobb-och-pengar/befolkningens-utbildning/>

<sup>10</sup> Se <http://www.tco.se/Aktuellt/Debatt/2016/underlatta-kompetensutveckling/> och <http://www.tco.se/om-tco/ordforande/Evas-kommentarer/Eva/privata-och-offentliga-utbildningsaktorer-pa-workshop-hos-tco/>

## Intresse av att gå utbildning eller kurs

Fråga 10. Hur intresserad är du av att gå en utbildning eller kurs?

Bas: Anställd/egen företagare: 2015 (1011), 2014 (1009), 2013 (1007)



Försvinnande få av de tillfrågade är intresserade av heltidsstudier men två av tre kan tänka sig att ta ledigt från jobbet några timmar varje vecka för att gå en utbildning eller kurs. 18 % bedömer att möjligheterna att få kompetensutveckling av nuvarande arbetsgivare är mycket små. Det är inom teknikområdet som flest tillfrågade bedömer att de har behov av kompetensutveckling.<sup>11</sup>

### Svårigheter för yrkesbytare

2012 publicerades en underlagsrapport till Framtidskommissionen om personer som hade gjort ett betydande skifte av arbete och inriktning sent i livet. I den berättar personer med olika bakgrunder hur de lyckats byta karriär, men också om vilka svårigheter det inneburit. Att försörja sig och sin familj under tiden som de studerar till det nya yrket, är en sådan svårighet. Att jobba extra för att försörja sig innebär också att tiden för barnen minskar. Med barn finns också en geografisk bundenhet som gör det omöjligt att gå på utbildningar som enbart finns i en annan del i Sverige.

Det finns också hinder av det mer "mjuka" slaget, som omgivningens föreställningar om studier, det nya yrket eller att små barn inte kan vara hos pappan medan mamman studerar.

Flera beskriver att det är ovant att gå från rollen som kompetent person, med viss status och kontaktnät, till att bli elev. Välbekanta arbetsuppgifter byts till studier utan garantier om jobb.

### Omställningsavtal underlättar

Arbetsmarknadens parter har ingått avtal om omställningsförsäkringar för anställda som sägs upp. Trygghetsstiftelsen, som är till för anställda inom statlig sektor, genomförde en undersökning bland sina kunder i december 2016. Undersökningen visar att de kunder

<sup>11</sup> Mitt i karriären-barometern 2015. Undersökningen är genomförd av marknadsundersökningsföretaget YouGov på uppdrag av Folkuniversitetet. Under perioden 5-9 augusti 2015 har sammanlagt 1011 intervjuer genomförts med män och kvinnor 40-55 år som är anställda eller egenföretagare.

som har fått nytt jobb ofta är mer nöjda än de var med sitt gamla jobb, och har fått högre lön.



För den som blir uppsagd och omfattas av det statliga omställningsavtalet finns en rad möjligheter som saknas för andra, som t.ex. ledighet till studier och finansiering av studier. Drivkraften blir också starkare när man är i ett skarpt läge. Trygghetsstiftelsen erbjuder exempelvis dessa utbildningar till sina kunder:

- Kompletterande pedagogisk utbildning (KPU) för matematik och naturvetenskapliga ämnen
- Datautbildningar och kurser inom dataanalys
- Projektledarutbildningar
- Specialkurser inom life science-området
- Utbildning i svenska
- Registratorutbildning
- Körkort
- Bantekniker
- Ledarskapsutbildningar
- Starta eget-kurser

En annan omställningsorganisation är Trygghetsfonden TSL, vars avtal omfattar ca 100 000 företag med ca 900 000 anställda. TSL är till för privatanställda arbetare och baseras på ett trygghetsavtal mellan Svenskt Näringsliv och LO. Omställningstakten för målgruppen är hög och uppsagda finner ofta tidsbegränsade anställningar, dvs. går in i återkommande omställningsprocesser. Det krävs många gånger yrkesinriktade utbildningsinsatser för att matcha arbetsgivarens krav, men TSL har mycket begränsade resurser för att erbjuda utbildning.<sup>12</sup>

TSL har genomfört en enkät som visar att 62 % hade önskat byta yrke under sin omställningsprocess. Knappt 70 % uppger att de inte fick något stöd för en sådan yrkesväxling. Flertalet hade önskat mer kännedom om de utbildningar som krävs för att kunna byta yrke.<sup>13</sup>

Nära 40 % av deltagarna som uppger att de genomgått en validering, har även genomgått en kompletterande utbildning. I en branschvalidering är branschens krav på kompetens för att vara anställningsbar fastlagd. Processen leder oftast till ett intyg eller ett kompletteringsutlåtande som visar behov av eventuell kompetensutveckling. De flesta validerade deltagare har dock inte fått anställning inom de yrkesområden som är deras

<sup>12</sup> Kompetens för arbete. Utveckling av anställningsstöd genom stärkta möjligheter till validering och utbildning. Trygghetsfonden TSL, 2016. S 36.

<sup>13</sup> Kompetens för arbete. Utveckling av anställningsstöd genom stärkta möjligheter till validering och utbildning. Trygghetsfonden TSL, 2016. S 36.

förstahandsval och en tredjedel av dem kopplar det till avsaknaden av relevant utbildning.<sup>14</sup>

Över hälften av deltagarna saknar en viss utbildning som skulle underlätta för dem att få ett nytt jobb. Även företag och fackliga representanter värderar utbildning som en av de insatser som är viktigast för att öka anställbarheten hos TSL:s deltagare. De anser främst att utbudet av branschrelaterade utbildningar och yrkesutbildningar på gymnasienivå behöver utvecklas. Omställningsleverantörer konstaterar att både kortare och längre utbildning är en förutsättning för TSL:s deltagare att få ett nytt arbete.<sup>15</sup>

Branschernas modeller för validering och den validering som äger rum inom utbildningssystemet är inte samordnad. Individer måste därför ofta genomgå två valideringsprocesser. Utbildningsanordnare har bristande incitament att erbjuda anpassade utbildningsinsatser som ett resultat av en validering.<sup>16</sup>

---

<sup>14</sup> Kompetens för arbete. Utveckling av anställningsstöd genom stärkta möjligheter till validering och utbildning. Trygghetsfonden TSL, 2016. S 31.

<sup>15</sup> Kompetens för arbete. Utveckling av anställningsstöd genom stärkta möjligheter till validering och utbildning. Trygghetsfonden TSL, 2016.

<sup>16</sup> Kompetens för arbete. Utveckling av anställningsstöd genom stärkta möjligheter till validering och utbildning. Trygghetsfonden TSL, 2016. S 33.

## Vägar i det formella utbildningssystemet



### Grundskolan – skolformen som nästan alla går

Hur många börjar?	Hur stor andel går ut med godtagbara kunskaper?	Möjlighet till omtag (att läsa om)	Andel av befolkningen som har grundskola som högsta utbildningsnivå
2015/16 började 116 488 barn i årskurs ett. 985 620 barn går i grundskolan. <sup>17</sup>	83 % av dem som avslutade nian år 2016 var behöriga till gymnasieskolans yrkesprogram. 82 % var behöriga till estetprogrammet, och runt 80 % till övriga högskoleförberedande program. <sup>18</sup>	Rättighet inom komvux	För 13 % av 16-74 åringarna är grundskolan den högsta utbildning de slutfört, för 5 % är det folkskolan. <sup>19</sup>

<sup>17</sup> Skolverket, Grundskolan, Tabell 4, Antal elever läsåren 1988/89-2015/16.

<sup>18</sup> Skolverket, Grundskolan, tabell 1C Behörighet till gymnasieskolans nationella program för elever som avslutat årskurs 9, 2011/12-2015/16. 74 % hade godkända betyg i alla ämnen enligt tabell 1B Betyg och prov, riksnivå, läsåret 2015/16.

<sup>19</sup> SCB, Befolkningens utbildning, Utbildningsnivå för befolkningen efter inrikes/utrikesfödd, kön och åldersgrupp 2015.

Grundskolan är obligatorisk. Trots det är det inte riktigt alla elever som fullföljer den. I en rapport från 2010 skriver Skolverket att 600 elever varit frånvarande en hel termin utan giltigt skäl och drygt 150 elever hela läsåret.<sup>20</sup> En del av dessa kommer inte tillbaka. Läsåret 2014/15 var det 1 474 elever som inte fick slutbetyg (totala antalet elever var 97 699), en ökning från året innan då det var 1213. Några elever lämnar grundskolan redan efter årskurs 7 och 8. Vissa av dem har kommit upp i en ålder då de inte längre är skolpliktiga. 520 av eleverna utan slutbetyg hade utländsk bakgrund.

### **En fjärdedel går ut nian med underkända betyg**

Det största problemet är dock inte avhopp utan att en så stor andel av dem som avslutar grundskolan, inte har tillräckligt bra betyg för att komma in på gymnasieskolan (se tabell ovan). Ännu fler, en fjärdedel, går ut nian med underkända betyg i minst ett ämne.<sup>21</sup>

Läget är särskilt oroande för elever som invandrat till Sverige efter sju års ålder. Bara 26 % av dessa når behörighet till gymnasieskolan.<sup>22</sup>

Det finns ungefär en halv miljon förvärvsarbetande personer som enbart genomgått folkskola eller grundskola. Hälften av kvinnorna inom denna grupp arbetar som vård- och omsorgspersonal, städare eller försäljare inom detaljhandel. Männerna arbetar bl.a. som fordonsförare samt bygg- och anläggningsarbetare.<sup>23</sup> Av dem som är arbetslösa har 30 % enbart förgymnasial utbildning.<sup>24</sup>

---

<sup>20</sup> Skolverket, Skolfrånvaro och vägen tillbaka – långvarig ogiltig frånvaro i grundskolan ur elevens, skolans och förvaltningens perspektiv. Rapport 241, 2010, s 7.

<sup>21</sup> Skolverket, Statistik grundskolan – betyg och prov - riksnivå. Tabell 1B: Resultat av slutbetyg för elever som avslutat årskurs nio läsåren 2011/12–2015/16.

<sup>22</sup> Direktiv till utredningen Elever som kommer till Sverige under grundskolans senare årskurser, Dir 2016:67, s 2.

<sup>23</sup> Trender och prognoser 2014, SCB, s 30.

<sup>24</sup> SCB:s tabell Befolkning ej i arbete, 15-74 år, tredje kvartalet 2016.

## Gymnasieskolan har två tredjedelar klarat av

Hur många börjar?	Hur många av dem går ut med godtagbara betyg?	Möjlighet till omtag (att läsa om)	Andel av befolkningen som har denna kunskapsnivå
De flesta (98 %) som går ut grundskolan börjar direkt på gymnasieskolan. <sup>25</sup>	Av de 103 520 elever som började gymnasieskolan i oktober 2012 var det bara 65 % procent som fick gymnasieexamen inom tre år. 53 % nådde grundläggande behörighet till högskolan. <sup>26</sup> Efter fyra år stiger andelarna något, till 69 % respektive 56 %. <sup>27</sup>	Rättighet att läsa in högskoleförberedande program, men inte yrkesprogram. Det går däremot att läsa in yrkeskurser.	Knappt hälften, 45 %, av befolkningen har en gymnasial utbildning som högsta utbildning. <sup>28</sup> 22 % av befolkningen har en gymnasial utbildning som är kortare än tre år. <sup>29</sup>

I gymnasieskolan finns dels högskoleförberedande program och dels yrkesprogram. Inför läsåret 2016/17 sökte 64 % i första hand till ett högskoleförberedande program och 36 procent sökte ett yrkesprogram. Andelen elever på yrkesprogrammen minskar sedan flera år tillbaka.<sup>30</sup>

Högskoleförberedande program ger alltid grundläggande behörighet till högskolan, men även på yrkesprogram har alla elever möjlighet att uppnå grundläggande behörighet genom att läsa de kurser som behövs. Det kan göras inom ramen för det individuella valet, som utökat program eller, om huvudmannen så beslutar, inom programfördjupningen.

Gymnasieutredningen föreslår att allmän högskolebehörighet automatiskt ska ingå i yrkesprogrammen. Det ska krävas ett aktivt val från elevens sida för att inte få grundläggande behörighet till högskolestudier. Dessutom föreslås en rätt att läsa utökat program för att läsa in särskild behörighet eller yrkeskurser.<sup>31</sup>

Alla yrkesutbildningar kan bedrivas som lärlingsutbildningar från första, andra eller tredje läsåret. Minst hälften av utbildningen förläggs till en arbetsplats, där lärlingen undervisas av en handledare. Kunskapskraven och behörighetsreglerna är samma som motsvarande utbildning förlagd till skolmiljö.

Inom vissa branscher finns gymnasieutbildningar med stark arbetslivsanknytning, s.k. yrkescollege. Dit hör Vård- och omsorgscollege respektive Teknikcollege, som är samarbeten mellan utbildningsanordnare, kommuner och företag. Det finns idag 150

<sup>25</sup> Pressmeddelande från Skolverket 5 september 2014.

<sup>26</sup> Skolverket, Statistik gymnasieskolan – betyg och studieresultat – riksnivå. Tabell 3A.

<sup>27</sup> Skolverket, Statistik Gymnasieskolan – betyg och studieresultat – riksnivå. Tabell 3B. Gäller elever som var nybörjare 2011.

<sup>28</sup> SCB, Utbildningsstatistisk årsbok 2015, tabell 1.2, Befolkningen i åldern 25-64 år 1997-2013, s 20.

<sup>29</sup> SCB, Utbildningsstatistisk årsbok 2015, tabell 1.3, Befolkningen 16 år och äldre 2013, s 21.

<sup>30</sup> Pressmeddelande från Skolverket 1 november 2016, <http://skolverket.se/statistik-och-utvardering/nyhetsarkiv/2016/allt-fler-soker-ekonomiprogrammet-1.254632>

<sup>31</sup> SOU 2016:77, s 709.

teknikcollegecertifierade utbildningsanordnare.<sup>32</sup> OECD nämner teknikcollege som ett gott exempel som bör utvecklas och spridas.<sup>33</sup>

Det är i hög grad elevernas önskemål som styr resurstilldelningen, inte näringslivets behov. Det finns få incitament för samverkan mellan olika utbildningsaktörer. OECD påpekar att konkurrensen mellan kommuner när det gäller att attrahera elever och utbildningsresurser, bidrar till felmatchningen i Sverige. Dessutom används inte arbetsmarknadsprognoser i tillräcklig grad för att informera och vägleda studerande i deras val. Yrkesutbildning uppmuntras inte tillräckligt.<sup>34</sup>

### **Introduktionsprogram för dem som inte klarat grundskolan**

Elever som inte är behöriga att läsa ett nationellt program, hänvisas till något av de fem introduktionsprogrammen. Där ska man läsa in behörighet till ett nationellt program för att fortsätta sina gymnasiestudier. 19 procent av eleverna i årskurs ett läste på introduktionsprogram läsåret 2013/14. I teorin är detta en bra möjlighet till en andra chans, men tyvärr har introduktionsprogrammen inte kommit att fungera för särskilt många elever.

Ett av introduktionsprogrammen är språkintröduktion. Där följer man kursplaner från såväl grundskola som gymnasieskola och kompletterar med svenska för invandrare, sfi. Utbildningen ska följa en plan som beslutas av huvudmannen. Varje elev ska ha en individuell studieplan.

Endast 30 procent av eleverna som börjar på språkintröduktion går vidare till ett nationellt gymnasieprogram inom tre år. 15 % av eleverna går vidare till ett annat introduktionsprogram. Efter fyra år har enbart nio procent av dem som började språkintröduktion avslutat ett nationellt program.<sup>35</sup>

Totalt inom introduktionsprogrammen har 13,5 % fått gymnasieexamen efter fyra år och 4,7 % har fått behörighet till högskolan.<sup>36</sup>

---

<sup>32</sup> Se [teknikcollege.se](http://teknikcollege.se) respektive [vo-college.se](http://vo-college.se).

<sup>33</sup> Getting Skills Right – Sweden, OECD, 2016, s 3.

<sup>34</sup> Getting Skills Right – Sweden, OECD, 2016, s 2.

<sup>35</sup> Nyanlända behöver bättre vägar in i gymnasieskolan, pressmeddelande från Skolverket 6 april 2016.

<sup>36</sup> Skolverkets statistik för gymnasieskolan. Tabell 3B Betyg-studieresultat, s2. Gäller elever som var nybörjare 2011.



## Vuxenutbildning – möjlighet till en andra chans för de flesta

### Komvux – en rättighet för fler

Hur många läser på komvux?	Hur många av dem går ut med godtagbara betyg?
757 500 kursdeltagare år 2015. <sup>37</sup>	7 av 10 kursdeltagare fullföljer den kurs de påbörjat. 25 87 % fick något av de godkända betygen A-E. <sup>38</sup>

Sverige har en väl utbyggd vuxenutbildning och en stor del av befolkningen deltar i utbildningen jämfört med andra EU-länder. Arbetslösa och personer utanför arbetskraften deltar i formell vuxenutbildning i större utsträckning än sysselsatta.<sup>39</sup>

Det finns sedan länge en rättighet att läsa in grundskolestudier i komvux för den som är 20 år. Den utökades för några år sedan så att de som har examen från yrkesprogram men inte uppnått behörighet till högskolestudier, har rätt att läsa in den behörigheten på komvux. Från och med 2017 finns en generell rätt att läsa till allmän och särskild högskolebehörighet samt behörighet till yrkeshögskolan.<sup>40</sup> Däremot finns ingen rätt att läsa hela yrkesprogram på komvux. Om kommunen inte kan anta alla sökanden ska de med lägst utbildningsnivå prioriteras.<sup>41</sup>

Inom formell vuxenutbildning är samhällsvetenskapliga ämnesområden vanligast, sett till antalet undervisningstimmar.<sup>42</sup>

Yrkesvux är ingen egen utbildningsform utan ingår i vuxenutbildningen på gymnasial nivå. Yrkesvux började som ett tillfälligt, riktat statsbidrag för att öka andelen som gick yrkesinriktad vuxenutbildning och har sedan kommit att permanentas. 45 % av dem som läser på yrkesvux går vård- och omsorgsprogrammet.

Sysselsatta personer som vill delta i vuxenutbildning men ändå inte gör det, anger som främsta orsaker att utbildningen var i konflikt med arbetsschemat och att kostnaden var för stor. Man kan anta att de flesta med kostnad menar att det blir svårt att försörja sig och familjen, men i något fall kan det ju också handla om personer som skulle vilja gå avgiftsbelagda utbildningar. Bland personer som varken har arbete eller studier som huvudsaklig sysselsättning, är hälsa eller ålder det främsta skälet till att de inte utbildar sig trots att de vill. Den näst viktigaste anledningen för denna grupp var bristande förkunskaper.<sup>43</sup>

De som är födda utomlands deltar oftare i formell vuxenutbildning än andra. Många av dem deltar i sfi-undervisning, se nedan, men det är också en större andel utlandsfödda

---

<sup>37</sup> Skolverket, statistik kommunal vuxenutbildning, tabell 1a, Kursdeltagare 2008-2015 som slutfört, avbrutit eller fortsätter.

<sup>38</sup> Skolverket, statistik kommunal vuxenutbildning, tabell 2b, Betygsfördelning för kursdeltagare 2012-2015.

<sup>39</sup> Vuxnas deltagande i utbildning, s 17. SCB 2014.

<sup>40</sup> Enligt proposition Rätt till behörighetsgivande utbildning inom komvux. Betänkande 2016/17:UbU6, som riksdagen sa ja till den 24 november 2016.

<sup>41</sup> Skollagen 2010:800.

<sup>42</sup> Vuxnas deltagande i utbildning, s 22. SCB 2014.

<sup>43</sup> Vuxnas deltagande i utbildning, s 61-62. SCB 2014.

som deltar i komvux.<sup>44</sup> Utrikes födda får större avkastning av sin utbildning om den till någon del är genomförd i Sverige.<sup>45</sup>

### Allt fler läser svenska för invandrare, sfi

	Hur många deltar?	Hur många avslutar med godkänt resultat?
Sfi	138 000 deltagare (2015). Fyra av tio är nybörjare. <sup>46</sup>	Av dem som började 2013 har sex av tio avslutat någon kurs med minst godkänt resultat två år senare.

Sfi ger grundläggande kunskaper i svenska för dem som har annat modersmål. Sfi är en rättighet för den som fyllt 16 år och saknar grundläggande kunskaper i svenska språket. Efter kritik mot en likriktad undervisning som inte tog hänsyn till deltagarnas skilda förkunskaper, finns nu tre studievägar och fyra kurser.

Huvudmannen för utbildning ska i samarbete med Arbetsförmedlingen verka för att eleverna ges möjligheter att öva svenska i arbetslivet. Sfi kan därför kombineras med t.ex. arbetslivsorientering eller praktik. I avhandlingen *Att hantera praktiken – om sfi-studerandes möjligheter till interaktion och lärande på praktikplatser* följs några sfi-elever på praktik. Den visade att praktikanternas enkla och solitära arbetsuppgifter och den begränsade handledningen gjorde att praktikanterna hade arbetsrelaterade samtal ca en halv till två minuter per dag och att den interaktionen minskade över tid. Skolvärlden och praktikplatsen hade inte mycket kontakt, vilket gjorde att handledarna på arbetsplatsen inte visste tillräckligt om hur vuxna lär sig ett andraspråk och lärarna i skolan visste inte vad som hände på praktiken och vilka möjligheterna var till lärande där.<sup>47</sup>

### Yrkeshögskolan – framgångsrik kompetensförsörjare

	Hur många studerar?	Hur många går ut med godtagbara studieresultat?
Yrkeshögskolan	46 500 personer studerade på yrkeshögskolan år 2015, varav 18 300 påbörjade sin utbildning det året. <sup>48</sup>	11 600 examinerades år 2014, vilket ger en examensgrad på 72 %. <sup>49</sup>

<sup>44</sup> Vuxnas deltagande i utbildning, s 16. SCB 2014.

<sup>45</sup> S Niknami och L Schröder Kompletterande utbildning, delrapport 1, Stockholms universitet, 2011, citerad i Integrationspolitik och arbetsmarknad – en översikt av integrationsåtgärder i Sverige 1998-2014, Delmi 2015:3, s 33.

<sup>46</sup> Skolverkets statistik om utbildning i svenska för invandrare, se skolverket.se.

<sup>47</sup> Karin Sandwall, *Att hantera praktiken – om sfi-studerandes möjligheter till interaktion och lärande på praktikplatser*, Göteborgs universitet 2013.

<sup>48</sup> Yrkeshögskolan 2015 – kortfattad statistik. Myndigheten för yrkeshögskolan.

<sup>49</sup> Yrkeshögskolan 2015 – kortfattad statistik. Myndigheten för yrkeshögskolan.

Yrkeshögskolan är en högre yrkesutbildning. Den finansieras till 25 % av näringslivet och 25 % av utbildningen är förlagd till en arbetsplats. Hälften av de som examineras från yrkeshögskolan anger att skälet för att de studerat där var för att de ville byta yrke.<sup>50</sup>

Yrkeshögskolan har sitt ursprung i en försöksutbildning från mitten av 1990-talet, som institutionaliserades och permanentades 2001. 2009 blev annan yrkesutbildning integrerad i yrkeshögskolan. Andelen yrkeshögskoleutbildade har ökat. I en studie som nyligen publicerades av Ratio framkommer att det innebär en ansevärd produktivitetshöjning att anställa yrkeshögskoleutbildade jämfört med personer med lägre utbildning och att effekten var större på större företag.<sup>51</sup>

Yrkeshögskolan består av 16 utbildningsområden. De största är ekonomi, administration och försäljning samt teknik och tillverkning.<sup>52</sup>

Nio av tio får jobb ett halvår efter examen från yrkeshögskolan.<sup>53</sup> 58 % av dessa har ett jobb som överensstämmer helt eller till största delen med utbildningen.<sup>54</sup> En relativt stor del av de som går på yrkeshögskolan hade dock arbete även innan de började.

Vissa av yrkeshögskolans utbildningar är ovanliga. Det finns t.ex. enbart en yrkeshögskoleutbildning inom miljövard och miljöskydd. I vissa områden av Sverige är det också glest mellan utbildningarna. I Gotlands län finns enbart en yrkeshögskoleutbildning, till drift- och underhållstekniker.<sup>55</sup> Beroende på var i landet man bor, och vad man vill läsa, kan det bli långt att resa för den som vill studera på yrkeshögskolan.

Från årsskiftet har man rätt att läsa in sin behörighet till yrkeshögskolan i en kortare kompletterande kurs på yrkeshögskolan. En del anordnare har erbjudit sådana utbildningar också tidigare, men då har de studerande betalat avgifter. Nu kan yrkeshögskolan använda sina resurser till dessa kompletteringskurser.

Tanken med behörighetsgivande utbildningar är bl.a. att få fler behöriga sökande till utbildningar som idag annars ställs in. Reformen behöver utvärderas för att se om när detta syfte, men troligen behövs fler åtgärder för att öka antalet sökande till vissa utbildningar.

OECD anser att det ska finnas mer stabil finansiering av högre yrkesutbildning, så att det finns en bättre länk mellan gymnasieskolans yrkesutbildning och den högre yrkesutbildningen. Sverige bör tydligare lyfta fram de ljusa framtidsutsikterna för dem som avslutat en yrkesutbildning.<sup>56</sup>

Andelen utrikes födda har ökat något, från 15 % år 2007 till 18 % år 2016. De utrikes födda hade en betydligt högre utbildningsnivå innan de påbörjade sina yrkeshögskolestudier än inrikes födda. 30 % av utrikes födda hade genomgått en eftergymnasial utbildning på minst tre år före yrkeshögskoleutbildningen, jämfört med

---

<sup>50</sup> På väg mot 100 % matchning, en lägesbedömning 2012 från Myndigheten för yrkeshögskolan, citerad i Agneta Bladh, Saknar den högre utbildningen relevans? Ratio, rapport nr 7, november 2013.

<sup>51</sup> Sofia Herrström, Henrik Malm Lindberg och Kristine Persson, YH-utbildades effekter på företagen, Ratio, 2016.

<sup>52</sup> Yrkeshögskolan 2015 – kortfattad statistik. Myndigheten för yrkeshögskolan.

<sup>53</sup> Studerandes sysselsättning 2015, Myndigheten för yrkeshögskolan

<sup>54</sup> Yrkeshögskolan 2015 – kortfattad statistik. Myndigheten för yrkeshögskolan.

<sup>55</sup> Sökning gjord på <https://www.yrkeshogskolan.se/Utbildningar> i december 2016.

<sup>56</sup> Getting Skills Right – Sweden, OECD, 2016, s 3-4.

10 % för inrikes födda. Inrikes födda har högre examensgrad (75 %) från yrkeshögskolan än utrikes födda, som ligger på 63 %.<sup>57</sup>

### Folkhögskolan – bildning och andra chans

	Hur många deltar?
Folkhögskolan	Kursdeltagarna var 81 500 höstterminen 2014. 29 300 deltagare gick långa kurser (minst 25 dagar). 16 600 av dem gick allmän kurs som ger gymnasiekompetens.

Folkhögskolorna är en del av folkbildningen, en unik svensk tradition. Statens syfte med att stödja folkbildningen är bl.a. att utveckla demokratin, bidra till att människor kan påverka sin livssituation och till att utjämna utbildningsklyftor. Folkhögskolan har ett pedagogiskt förhållningssätt som skiljer sig från det ordinarie utbildningsväsendet och ger därför möjlighet till utbildning för dem som inte tycker sig ha passat in där.

De som behöver komplettera gymnasieskolan kan göra det i folkhögskolans allmänna kurs, som är behörighetsgivande till högskolan eller yrkeshögskolan. Kursdeltagarna behöver, beroende på bakgrund, gå 1-3 år på den allmänna kursen innan de blir behöriga att söka till folkhögskolan.<sup>58</sup> Det finns också särskilda kurser som enbart finns inom folkhögskolan. De kan vara inriktade på exempelvis friskvård, konst eller musik.<sup>59</sup>

### Studering med utländsk bakgrund

Folkhögskolan har kommit att spela en större roll än tidigare när det gäller etablering av nyanlända. Detta görs t.ex. genom *Svenska från dag ett*, en kurs för asylsökande och personer som fått uppehållstillstånd men bor kvar i anläggningsboende. 17 % av dem som går långa kurser (minst 15 dagar) i folkhögskolan har invandrat till Sverige (är födda utomlands).

---

<sup>57</sup> Statistisk årsrapport, Myndigheten för yrkeshögskolan, 2017.

<sup>58</sup> <https://www.folkhogskola.nu/Om-folkhogskolan/Vanliga-fragor-och-svar/Fragor-om-behorigheter/?qid=28917#28917>

<sup>59</sup> <http://www.utbildningsinfo.se/utbildning-for-vuxna/yrkeshogskola-komvux-folkhogskola-eller-hogskola-universitet/folkhogskola-1.4020>

## Högre utbildning för allt fler

	Hur många börjar?	Hur många går ut med godkända resultat?
Högskolor och universitet	Antalet högskolenybörjare var 90 400 läsåret 2012/13. <sup>60</sup>	Lsåret 2012/13 utfärdades 74 400 examina på grundnivå och avancerad nivå. <sup>61</sup> Prestationsgraden <sup>62</sup> var 81,4 % för studenterna som var registrerade i högskolan läsåret 2013/14. <sup>63</sup>

Antalet studenter i högskolan har fördubblats på 20 år, från ca 200 000 till drygt 400 000. 58 % av flickorna och 44 % av pojkarna påbörjar högskolestudier inom fem år efter avslutad gymnasieutbildning. Det är vanligare att elever från högskoleförberedande program fortsätter att studera. 80 % av eleverna från naturvetenskapliga programmet och ungefär 60 % av eleverna från teknik- och samhällsvetenskapsprogrammen hade fortsatt till högskolan inom tre år efter gymnasieexamen. Motsvarande siffra för yrkesprogrammen vård- och omsorgs- samt barn- och fritidsprogrammen var runt 30 %.<sup>64</sup>

Det finns 17 privata lärosäten vid sidan av de statliga. Till dem hör nischade högskolor som Beckmans designhögskola, Ericastiftelsen, Ersta Sköndal Bräcke högskola, Johannelunds och Örebro teologiska högskolor, Newmaninstitutet och Sophiahemmet. Dit hör också lärosäten som tidigare var statliga men numera drivs i stiftelseform, som Chalmers och Högskolan i Jönköping.

Inom högskolan finns program och fristående kurser. Det finns inom högskolan också möjlighet att läsa ett akademiskt basår, som är på gymnasial nivå. Antalet antagna till yrkesprogrammen fördelade sig så här 2014:<sup>65</sup>

	Antagna
Juridik och samhällsvetenskap (inkl. civilekonomutbildningen)	5 046
Undervisning	12 957
Naturvetenskap	545
Teknik	14 321

<sup>60</sup> Utbildningsstatistisk årsbok 2015, s 285, SCB.

<sup>61</sup> Utbildningsstatistisk årsbok 2015, s 285, SCB.

<sup>62</sup> Prestationsgraden är ett mått på i vilken utsträckning studenterna tar de högskolepoäng de är registrerade för ett visst läsår. Vid beräkning av prestationsgrad räknas studenternas kursregistreringspoäng om till helårsstudenter och deras avklarade poäng till helårsprestationer. Prestationsgraden är kvoten mellan antalet helårsprestationer och antalet helårsstudenter, uttryckt i procent. Se Utvecklingen av studenternas prestationsgrad för läsåren 2004/05-2011/12, SCB, Statistisk analys, 2014/9.

<sup>63</sup> En analys av studenternas prestationsgrad för läsåren 2004/05-2013/14, SCB, Statistisk analys, 2016/8.

<sup>64</sup> Trender och prognoser 2014, SCB, s 93.

<sup>65</sup> Utbildningsstatistisk årsbok 2015, tabell 14.2, Behöriga förstahandssökande och antagna till yrkesexamensprogram höstterminen 2010-2014, SCB, s 293.

Lant- och skogsbruk	527
Medicin och odontologi	1 362
Vård och omsorg	8 674
Officersexamen	112
Summa yrkesprogram	ca 43 500

Flest fil kand-examina utfärdade högskolan inom inriktningen samhällsvetenskap, juridik, handel och administration. På utbildningar som leder till yrken med krav på examen/legitimation, är andelen examinerade hög. Bland yrkesexamina var lärarexamen störst med 8 200 examina. Kvinnor har en högre examensfrekvens än män.

40 % av studenterna återkommer till högskolan. Områdena juridik, samhällsvetenskap, humaniora och teologi är vanligast för återkommande studenter.<sup>66</sup> Många studenter som återkommer studerar efter uppehållet inom ett annat område än det som studerades initialt.<sup>67</sup>

Av samtliga 25–64-åringar visas här hur stor andel som har eftergymnasial utbildning (tre år eller längre) som sin högsta utbildningsnivå, fördelat på de inriktningar SCB använder sig av:<sup>68</sup>

- Humaniora och konst: 1,6 %
- Hälso- och sjukvård samt social omsorg: 5,1 %
- Lant- och skogsbruk samt djursjukvård: 0,3 %
- Naturvetenskap, matematik och data: 1,5 %
- Pedagogik: 4,6 %
- Samhällsvetenskap, juridik, handel, administration: 6,5 %
- Teknik och tillverkning: 4,4 %
- Tjänster: 0,6 %
- Okänd inriktning: 0,4 %

### Kortare utbildningar och distansutbildningar

Sverige har såväl längre utbildningar som möjlighet till kortare vidareutbildningar inom ramen för högre utbildning. Det finns också distansutbildningar, där lärare och studenter i huvudsak är åtskilda i tid och rum. Distansutbildning bestod år 2013 till två tredjedelar av fristående kurser och till en tredjedel av program. Andelen fristående kurser som ges på distans har ökat från 10 % år 1994 till 30 % år 2013. Distanskurserna minskade dock mellan 2010 och 2013. Man kan också se att kurser av fort- och vidareutbildningskaraktär har minskat inom pedagogik och hälso- och sjukvård. Generellt sett minskar de fristående

<sup>66</sup> Agneta Bladh, Saknar den högre utbildningen relevans? Ratio, rapport nr 7, november 2013.

<sup>67</sup> Studenternas studiemönster och totala studietider, Högskoleverket 2012, citerad i Agneta Bladh, Saknar den högre utbildningen relevans? Ratio, rapport nr 7, november 2013.

<sup>68</sup> SCB, Befolkningen 2015, 25–64 år, fördelad efter utbildningsnivå, utbildningsinriktning, kön och ålder. Uppgifterna är hämtade ur SCB:s register Befolkningens utbildning, version 2016-01-01.

kurserna och fort- och vidareutbildning finns nästan enbart inom fristående kurser. Dessutom minskar sommarkurserna, särskilt i gruppen högskolor.<sup>69</sup>

OECD anser att utbildningsmöjligheterna bör göras mer flexibla, t.ex. genom fler ettåriga masterutbildningar, korta utbildningar och distansutbildningar.<sup>70</sup>

Det är också angeläget att arbetslivet och lärosätena har tät kontakt i utformningen och dimensioneringen av utbildningarna. Utredningen *Högre utbildning under tjugo år* konstaterar att det finns få naturliga, systematiska och återkommande arenor för dialog kring dessa frågor. Autonomireformen 2011 medför att lärosäten åter kan inkludera arbetslivet i sina ledningsorgan. Utredningen anser att UKÄ och UHR regelbundet bör samla lärosätena för diskussioner om utbildningsutbudet.

En Ratorapport skriven av förre statssekreteraren Agneta Bladh rekommenderar att högskolorna granskar utbildningsutbudet utifrån ett karriärväxlingsbehov och vidtar förändringar för att underlätta karriärväxling. Denna skulle enligt Bladh möjliggöras i större utsträckning om mastersnivån tog hänsyn till tidigare kunskaper även inom andra områden än den som utbildningen avser. I andra länder är det vanligare att masterexamen ger möjlighet till en breddning av tidigare kunskaper.

En utredning tillsattes 2017 för att bl.a. se på hur dimensioneringen ska möjliggöra högskolestudier senare i livet. Utredningen ska bl.a. föreslå hur dimensioneringsansvaret ska fördelas mellan regeringen och lärosätena och hur olika gruppers utbildningsbehov kan tillgodoses.<sup>71</sup>

### **Tillträde till högre utbildning**

Tillträdessystemet till högre utbildning ska säkerställa att de som har nödvändiga kunskaper för att tillgodogöra sig utbildningen anses behöriga. De som har bäst förutsättningar att klara studierna ska antas, när urval behöver göras. Systemet måste vara transparent och förutsägbart så att individer kan planera sin studieväg. Ju fler kvoter, desto mer komplicerat blir systemet och det blir svårt för individer att få en överblick.

De som precis har gått ut gymnasiet ska inte trängas undan så att de måste gå och vänta. Om det inte vid tillträdet till högskolan lönar sig att ha gjort bra ifrån sig i gymnasieskolan, sprider sig snart en oönskad incitamentsstruktur bland gymnasieelever. Det finns t.ex. elever som hoppar av mot slutet av sina gymnasieutbildningar för att ha möjlighet att läsa upp betyg.

Tidigare kunde man genom enbart ålder och arbetslivserfarenhet bli grundläggande behörig till högskoleutbildning, men den tillträdesvägen har avskaffats. Systemet ansågs redan möjliggöra ett livslångt lärande. Detta eftersom inte bara den som har en högskoleförberedande examen från gymnasieskolan uppfyller kraven på grundläggande behörighet utan att det också kan göras genom s.k. reell kompetens, alltså genom exempelvis praktisk erfarenhet. Motsvarande gäller för särskild behörighet.<sup>72</sup> Systemet för validering och bedömning nyttjas troligen inte i särskilt hög omfattning, men det finns ingen systematisk uppföljning av detta.<sup>73</sup>

---

<sup>69</sup> Högre utbildning under tjugo år, SOU 2015:70, s 173–174.

<sup>70</sup> Getting Skills Right – Sweden, OECD, 2016, s 4.

<sup>71</sup> Kommittédirektiv Styrning för starka och ansvarsfulla lärosäten. Dir. 2017:46.

<sup>72</sup> 7 kap 5 och 8 §§ högskoleförordningen.

<sup>73</sup> Ett öppnare och enklare system för tillträde till högskoleutbildning på grundnivå, Kommittédirektiv, Dir 2016:24.

Tillträdesutredningen har föreslagit att den grundläggande behörigheten till högre utbildning ska uttryckas i kompetenser, t.ex. språk, vetenskapligt förhållningssätt och förmåga att kunna belysa frågor ur flera perspektiv. Detta ska tydliggöra vad som krävs av personer som inte kommer vägen från gymnasieskolan. Ett nationellt behörighetsprov föreslås införas för dem som inte uppfyller kraven på grundläggande behörighet genom gymnasial utbildning. Möjligheten att bli bedömd på reell kompetens föreslås finnas kvar. En validering för grundläggande behörighet bör kunna ge ett meritvärde i form av ett omdöme. När det gäller sökande med utländska meriter föreslår Tillträdesutredningen att det inte införs generella urvalsgrunder för dem eller ett generellt undantag från kravet på svenska, utan att varje lärosäte fattar beslut utifrån den specifika utbildningens krav.<sup>74</sup>

---

<sup>74</sup> Tillträde för nybörjare – ett öppnare och enklare system för tillträde till högskoleutbildning, SOU 2017:20.



## Finansiering av studier

### Studier på grundskolenivå

Personer som är under 20 år kan få studiehjälp för studier på grundskolenivå, och de som är över 20 år kan få studiemedel. Studiehjälp är tre olika bidrag: studiebidrag (för gymnasieelever över 16 år), extra tillägg (för ungdomar vars familjer har en låg inkomst) och inackorderingstillägg. Studiemedel är både bidrag och lån. För att tilldelas studiemedel måste studieresultaten vara tillräckliga.

### Finansiering av studier på gymnasienivå

Personer som är under 20 år kan få studiehjälp för studier på gymnasienivå, och de som är över 20 år kan få studiemedel.

Lärlingar kan få lärlingsersättning från CSN. Ersättningen är tänkt som ett bidrag för måltider och resor.

### Finansiering på eftergymnasial nivå

Rätten att låna begränsas från det år studenten fyller 47 och studiebidrag kan man få till och med det år man fyller 56 år. Det går att få studiemedel i högst 240 veckor för högskoleutbildningar och andra eftergymnasiala utbildningar. Om det finns synnerliga skäl, t.ex. sjukdom eller olycka, kan man få studiemedel för fler veckor men bedömningen är restriktiv.<sup>75</sup>

Den som är över 20 år och läser allmän kurs på folkhögskola kan söka studiemedel hos CSN. Yngre folkhögskolestuderande kan få studiehjälp och inackorderingstillägg.

OECD föreslår att mer möjligheter och finansiellt stöd ska erbjudas vuxna som vill om-utbilda sig för att anpassa sin kompetens till vad arbetsmarknaden behöver.<sup>76</sup>

### Arbetslöshetsersättning vid studier

Huvudregeln är att det inte går att få arbetslöshetsersättning för den som studerar. Men den som studerar på deltid kan få arbetslöshetsersättning under högst 20 veckor. Det går också att få arbetslöshetsersättning under heltidsstudier under högst 15 dagar, om det är för att få en orientering om yrken och utbildningsvägar eller för att underlätta att få ett nytt arbete.<sup>77</sup>

TSL anger att denna regel från a-kassorna på max 15 dagars heltidsstudier innan man förlorar sin a-kassa är en begränsande faktor, eftersom man inte har möjlighet att erbjuda försörjningsstöd under utbildningsinsatser.<sup>78</sup>

---

<sup>75</sup> <http://www.csn.se/hogskola/hur-mycket-kan-du-fa/langsta-tid>

<sup>76</sup> Getting Skills Right – Sweden, OECD, 2016, s 4.

<sup>77</sup> <https://www.unionensakassa.se/forsakringen/studier/deltidsstudier-jamsides-med-ersattning/>

<sup>78</sup> Kompetens för arbete. Utveckling av anställningsstöd genom stärkta möjligheter till validering och utbildning. Trygghetsfonden TSL, 2016. S 31.

# Utbildningsvägar inom ramen för arbetsmarknadspolitiken

## En flora av satsningar

Arbetsförmedlingen erbjuder anställningsstöd och utbildningar, ibland i kombination. Trots att anställningsstöden är generösa nyttjas de i låg grad. I Swedish Economic Forum Report förs ett resonemang om att generösa stöd kan vara stigmatiserande. Stödet riskerar att bli en etikett om att en person är ett problemfall som saknar den kompetens som efterfrågas. Andra orsaker till den låga nyttjandegraden kan vara byråkratin och att det finns så många olika stödformer som ständigt förändras.<sup>79</sup>

IFAU har intervjuat bl.a. arbetsgivare om anställningsstöden. De ansåg att det tog lika lång tid att lära upp den som anställdes med subvention som andra nyanställda. Ungefär två tredjedelar menade att de som anställdes med stöd hade samma arbetsförmåga som andra nyanställda. Det är dock fem gånger vanligare att arbetsgivarna menar att arbetsförmågan hos den anställda är mindre än andras, jämfört med andelen som anser att arbetsförmågan var större än andras.<sup>80</sup>

Arbetsmarknadsutbildningar är korta, yrkesinriktade kurser. Instegsjobb riktar sig till nyanlända med en pågående etableringsplan och som studerar svenska samtidigt som de arbetar. Nystartsjobben, som inte kräver att den arbetssökande ska delta i svenskundervisning, har dock visat sig tränga undan instegsjobben.<sup>81</sup>

Yrkesintroduktionsanställningar, eller YA-jobb, innebär att ungdomar, långtidsarbetslösa och nyanlända får en anställning där utbildning och handledning utgör minst 15 % av arbetstiden. En utbildningsplan ska finnas. Stöd utgår till en arbetsgivare i 6-12 månader. En förutsättning är att det finns kollektivavtal om yrkesintroduktionsanställningar, vilket inte är fallet i alla branscher. Antalet yrkesintroduktionsanställningar är drygt 800, varav åtta procent är nyanlända.

Sedan 2015 finns traineejobb inom välfärdssektorn eller ett bristyrke. Stödet utgår under högst 12 månader till arbetsgivare som anställer ungdomar, långtidsarbetslösa och nyanlända. Arbete upp till halvtid kombineras med gymnasiestudier inom yrket på minst 25 %.

Jobb- och utvecklingsgarantin är insatser för långtidsarbetslösa som omfattar vägledning, arbetspraktik, arbetsträning samt arbetsmarknads-, yrkes- och SFI-utbildning.

Snabbspår erbjuder praktik, språkträning och utbildning. Arbetsmarknadens parter och Arbetsförmedlingen kommer överens om vilka yrken som omfattas. Olika insatser från Arbetsförmedlingen involveras: utbildning i yrkessvenska, praktik, validering, kompletterande utbildningar och yrkeskompetensbedömning. Den som deltar erhåller etableringsersättning eller aktivitetsstöd. Det finns snabbspår för

- kockar,
- lastbilsförare,
- legitimationsyrken inom vården,

---

<sup>79</sup> Swedish Economic Forum Report, Entreprenörskapsforum, s 27.

<sup>80</sup> Daniela Lundin, Subventionerade anställningar för unga, IFAU, rapport 2007:1.

<sup>81</sup> Swedish Economic Forum Report, Entreprenörskapsforum, s 60.

- lärare och förskollärare,
- målare,
- styckare och slaktare,
- tekniker och ingenjörer inom fastighetsbranschen,
- byggingenjörer och tjänstemän inom byggsektorn,
- distributionselektriker och ingenjörer inom elbranschen,
- samhällsvetare,
- socionomer samt
- djursjukskötare.

Nyanlända kan delta om de har, är på väg att upprätta eller har avslutat en etableringsplan under det senaste året. Även övriga nyanlända kan delta om de har beviljats uppehållstillstånd de senaste tre åren. Etableringsplanen upprättas av Arbetsförmedlingen tillsammans med den nyanlände och i samverkan med berörda kommuner, myndigheter, företag och organisationer. Planen ska normalt omfatta aktiviteter på heltid.<sup>82</sup>

Enligt Arbetsförmedlingens årsredovisning för 2015 hade 51 procent av de nya deltagarna i etableringsuppdraget en utbildningsnivå som motsvarade högst förgymnasial nivå. 22 % hade en gymnasieutbildning och 27 % en eftergymnasial utbildning.<sup>83</sup> I befolkningen som helhet är gymnasieutbildning den vanligaste högsta utbildningsnivån. Nästan hälften av Sveriges invånare i arbetsför ålder har utbildning på gymnasienivå. Gruppen eftergymnasialt utbildade växer och utgör nästan 40 %.<sup>84</sup>

## Resultat av arbetsmarknadsutbildningar

Sedan 2007 har andelen som har ett arbete efter arbetsmarknadsutbildning sjunkit kraftigt. 27 % har arbete 90 dagar efter avslutad utbildning, enligt SCB:s utbildningsstatistiska årsbok för 2015. Att andelen i arbete sjunker kan bero på Arbetsförmedlingens uppdrag att i större utsträckning prioritera utsatta grupper. Högst andel i arbete uppvisade utbildningar inom kultur och media samt teknik och naturvetenskap.

En kritik som framkommit är att Arbetsförmedlingens upphandlade arbetsmarknadsutbildningar inte är tillräckligt anpassade till branschernas valideringsmodeller. Individer i omställningsprocess kan ha problem med att få en kortare utbildningsinsats som motsvarar det ofta relativt exakta kompetensglappet som dokumenterats i en valideringsprocess. Hela paketet upphandlas oavsett om individen behöver hela upplägget eller inte. Ett starkt fokus på att främst stödja dem som står långt från arbetsmarknaden leder också till att utbildningar som anordnas inte nödvändigtvis möter det kompetensbehov som arbetsmarknaden efterfrågar.<sup>85</sup>

---

<sup>82</sup> <https://www.arbetsformedlingen.se/Om-oss/Om-Arbetsformedlingen/Etablering-av-nyanlanda/Om-etableringsuppdraget.html>

<sup>83</sup> Arbetsförmedlingens årsredovisning 2015, s 11.

<sup>84</sup> Kunskapsklyftor raserar svenska modellen – en strategi för stat och parter, s 5. LO 2016.

<sup>85</sup> Kompetens för arbete. Utveckling av anställningsstöd genom stärkta möjligheter till validering och utbildning. Trygghetsfonden TSL, 2016. S 34.

IFAU har i en studie kommit fram till att individeffekterna av arbetsmarknadsutbildningar minskar från och med år 2008 för alla deltagargrupper och kursinriktningar. Skattningar av effekter där utrikes födda deltagare med kort vistelsetid har uteslutits, visar att det inte är ökningen av den gruppen som orsakat utbildningarnas minskade effekt.<sup>86</sup>

---

<sup>86</sup> Effekter för olika deltagargrupper inom arbetsmarknadsutbildningen. Linus Liljeberg, IFAU, rapport 2016:20.

## Återvändsgränder och omvägar i dagens system

De som kommer på att de behöver eller vill byta bana är ofta lite äldre och har hunnit skaffa sig erfarenheter av studier eller yrkesliv. Det finns fördelar med det, som att motivationen och disciplinen oftast är hög hos denna grupp. Det är förmodligen en anledning till de lyckade resultaten för Yrkeshögskolan. Att yrkesbyttarna är äldre innebär att de har etablerat sig på en plats och skaffat familj i högre grad än förstagångsstudenter. En del har redan skaffat sig studielån för en första utbildning. Kanske har de investerat i ett bolån på en plats där det inte längre finns så många som vill köpa boende. De är kort sagt inte så rörliga som ungdomar och kan ha svårt att sänka sin ekonomiska standard för att återgå till studier.

## Återvändsgränder och möjliga åtgärder

### Studieorten ligger för långt bort

Högskole- och yrkeshögskoleutbildningar är bundna till vissa platser, som äldre studenter av ovan nämnda skäl kan ha svårt att flytta till.

Att öka incitamenten för utbildningsanordnare att ge fler distansutbildningar förefaller vara en viktig åtgärd för ökad tillgänglighet till utbildning. Med dagens teknik möjliggörs undervisning med större interaktivitet än som tidigare varit möjligt för distansstudenter, och därmed en högre kvalitet på undervisningen. Det finns också i ca en tredjedel av landets kommuner s.k. lärcentra, som kan möjliggöra för studenter att ta del av ordinarie campusundervisning. Lärcentrat är ett forum där distansstudenter får tillgång till teknik, samvaro med andra studenter mm. Lärcentra skulle kunna utökas både till antal och till funktion, för att högre utbildning ska vara nåbar för fler. Landsbygdskommittén har föreslagit en satsning på fler och utvecklade lärcentra.<sup>87</sup>

### Svårt att läsa in en yrkesutbildning i komvux om du har gymnasieexamen

Komvux ska prioritera den med minst utbildning. Det leder till att den som har en gymnasieexamen, men vill läsa yrkeskurser, hamnar sist i kön. Den som behöver läsa in ett yrkesprogram (programgemensamma ämnen) kan inte heller göra det inom ramen för Yrkeshögskolan eftersom den ska vara eftergymnasial. Individerna får i stället, om de har möjlighet, betala utbildning av privat aktör.

Det skulle vara en stor investering att komma till rätta med denna återvändsgränd. Det skulle också vara svårt att motivera att alla får läsa hur många utbildningar som helst. Möjligen skulle man kunna tänka sig att skapa ett mer generöst komvuxerbjudande för dem som vill läsa en utbildning till ett bristyrke. Den utökning av rätten till komvux som implementeras från och med 2017, behöver dock utvärderas innan ytterligare reformer utreds.

### De få som vill läsa "rätt" stoppas av att inte fler vill

Ett problem är att få tillräckligt många sökande till de utbildningar som näringslivet behöver (t ex automation i Yrkeshögskolan). I dagsläget ställs utbildningarna in när det är för få sökande, vilket stoppar det fåtal som är intresserade av att studera "rätt" saker. Man skulle kunna tänka sig att genom Myndigheten för yrkeshögskolan skjuta till extra

---

<sup>87</sup> SOU 2017:1.

resurser till utbildningar som är särskilt relevanta för näringslivet, så att dessa kan genomföras även med färre antagna än normalt.

En annan möjlighet, som TSL pekar på, är att lediga utbildningsplatser skulle kunna anvisas via en omställningsorganisation, för att på så sätt fylla upp tillgängliga platser.<sup>88</sup>

### **Studierna går inte att kombinera med fortsatt arbete**

För många vuxna som behöver en ny utbildning, är det bara möjligt att gå en sådan om de samtidigt kan försörja sig genom arbete. Även om distanskurserna ökar finns det fortfarande program och kurser som inte ges på distans. Man bör se över hur lärosätena kan ges ytterligare incitament att anpassa sitt utbildningsutbud till de redan yrkesverksamma.

### **Studenten är för gammal för studiemedel**

Även om Sverige höjt gränsen för hur gammal man kan vara för att få studiemedel, finns det fortfarande individer som får nej från CSN pga. för hög ålder. Det måste finnas en övre gräns för att samhället ska få hinna få valuta för sin investering och individen ska ha en chans att kunna betala tillbaka sina studielån. Samtidigt kan man tänka sig att med ett längre arbetsliv också justera åldersgränserna hos CSN.

### **Studiemedlen räcker inte till för ytterligare en utbildning**

För den som behöver en ny utbildning blir det svårt att få studiemedlen att räcka till om man tidigare genomgått en annan utbildning. Man skulle möjligen kunna överväga om den som studerar till ett bristyrke, som t.ex. till sjuksköterska, skulle undantas från denna regel.

## **Omvägar**

Genom att utbudet på högskolan inte är tillräckligt anpassat till näringslivets behov kommer fler än vad som annars vore nödvändigt behöva göra om hela eller delar av sin utbildning.

För personer som invandrat till Sverige kan brist på dokumentation och brist på tillit till utländska kvalifikationer göra att de tvingas läsa om en utbildning de redan har från sitt hemland, eller arbeta med något som de egentligen är överkvalificerade för. Tillväxtverket deltar i Valideringsdelegationens arbete för att se över hur det svenska systemet för validering kan reformeras och göras mer enhetligt.

Komvux erkänner inte de kunskaper man fått genom folkhögskola, trots att högskolan gör det. Det går inte heller att översätta yrkeshögskolepoäng till högskolepoäng. Det finns en poäng att ha en rågång mellan högskola och yrkeshögskola, men samtidigt finns det i vissa fall kurser som individer får läsa om i onödan. Ett mer flexibelt system vore önskvärt.

Det kan finnas långa väntetider som är särskilt frustrerande för individer som inte har arbete eller studier att gå till. Det händer att Arbetsförmedlingen t.ex. i september har identifierat utbildningsbehov hos en person, som ändå måste vänta till nästa läsårs- eller terminsstart. Det skulle vara önskvärt med ett mer kontinuerligt intag hos fler utbildningsanordnare.

---

<sup>88</sup> Johanna Ros, TSL, 27 januari 2017.

## Slutord

Rapporten har beskrivit vilka vägar som finns för personer som behöver röra sig mellan grundskola, gymnasieskola, yrkeshögskola respektive högskola samt vilka hinder som finns för dem. Vi har sett att personer som invandrat till Sverige är överrepresenterade bland dem som inte lyckas avsluta sina studier framgångsrikt, men att det också görs satsningar riktade till denna grupp.

De mest frappanta återvändsgränderna i det formella utbildningsväsendet har öppnats upp i och med rätten att läsa på komvux för att få allmän och särskild högskolebehörighet.

Yrkesintroduktion, studiestartstöd m fl. satsningar innebär fler andrachanser för individer som hamnat fel eller inte fått någon bra start på sitt arbetsliv.

Därmed inte sagt att det livslånga lärandet fungerar helt och hållet som det ska. Det riskerar att skapa omvägar att komvux inte erkänner kunskaper som individer skaffat sig på folkhögskola, och att yrkeshögskolepoäng inte går att översätta till högskolepoäng. Det finns problem att läsa in yrkesprogram för den som redan läst ett annat yrkesprogram eller ett högskoleförberedande program. Det finns finansieringsproblem för den som gjort slut på sina studiemedel. På såväl högskolan som yrkeshögskolan läggs utbildningar ned pga. för få sökande, vilket drabbar de få som sökt.

Att öppna upp de återstående återvändsgränderna skulle vara kostsamt för samhället. En lösning skulle kunna vara att prioritera dem som vill läsa utbildningar som leder till bristyrken. Idag finns också effektivitetsbrister, där elever t ex går samma kurs flera gånger för att höja sina betyg. Om dessa brister åtgärdas, skulle det kunna bidra till att finansiera utbildningar som behövs bättre.

Det är självklart viktigt att också arbeta förebyggande, för att få fler att välja rätt första utbildning. Tillväxtverket och andra aktörer kan verka för att ytterligare främja intresset för särskilda utbildnings- och yrkesinriktningar, samt jämställdhet inom särskilda yrkes- och utbildningsgrupper och förstärka kopplingen mellan arbetslivet och utbildningssystemet.<sup>89</sup>

---

<sup>89</sup> Se Regionalt kompetensförsörjningsarbete. Systembild, utmaningar och möjligheter Tillväxtverket, rapport 186.

## Exempel på aktuella satsningar

- Kunskapslyftet - utbyggnad av lärosäten, yrkeshögskolan, folkhögskolorna och komvux. Särskilt byggs utbildningsplatserna ut inom vård- och omsorgssektorn.
- Bättre regional samordning av kommunal vuxenutbildning.<sup>90</sup>
- Satsningar på att öka ungas intresse för naturvetenskap och teknik, t ex i Tekniksprånget.
- Inom ramen för nyindustrialiseringsstrategin gör regeringen satsningar på att öka intresset för industrirelevanta utbildningar.<sup>91</sup>
- Tillväxtverkets regeringsuppdrag att engagera studenter, lärare samt studie- och yrkesvägledare i arbetslivsaktiviteter.
- Tillväxtverkets projekt som möjliggör praktikplatser och andra insatser som underlättar vägen till jobb och företagande för asylsökande och nyanlända.
- Valideringsdelegationen tar fram en nationell strategi för validering.
- Kompetensutvecklingsåtgärder, bl.a. på lärare, vård- och omsorgspersonal samt inom ramen för europeiska socialfonden. I programperioden 2014-2020 har Sverige avsatt 1,7 miljarder kr till kompetensutveckling av anställda.<sup>92</sup>
- Regeringen satsar 135 miljoner kronor i budgetpropositionen för 2017 på att bygga ut *Svenska från dag ett*.
- Regeringen har tillfört 35 miljoner kr till det civila samhällets verksamheter för asylsökande och nyanlända.<sup>93</sup>
- Från 2017 samordnar Länsstyrelsen tidiga insatser till nyanlända.
- Trygghetsfonden TSL har tilldelats ett socialfondsprojekt, delvis finansierat av Svenska ESF-rådet, med syfte att skapa effektivare omställningsprocesser i arbetslivet.

---

<sup>90</sup> Skolverket har fått i uppdrag att förbereda förordningen om statsbidrag för regional yrkesinriktad vuxenutbildning. Se regeringsbeslut den 27 oktober 2016, U2016/04619/GV.

<sup>91</sup> Se regeringens handlingsplan Smart industri.

<sup>92</sup> Elin Landell, Utbildningsutbud för livslångt lärande i arbetslivet, 2016, s 6. Underlagsrapport till analysgruppen Arbetet i framtiden.

<sup>93</sup> Pressmeddelande från regeringen 24 november 2016. Se <http://www.regeringen.se/pressmeddelanden/2016/11/35-miljoner-kronor-till-civila-samhallet-och-trossamfunden-som-arbetar-med-asylsokande-och-nyanlanda/>



**Tillväxtverket**

Swedish Agency for Economic  
and Regional Growth

Tel 08-681 91 00  
tillvaxtverket.se

**Tillväxtverket stärker Sverige genom att stärka företagens konkurrenskraft**

Vi skapar bättre förutsättningar för företagande och bidrar till attraktiva regionala miljöer där företag utvecklas. Våra verktyg är kunskap, nätverk och finansiering: Kunskap om företag och regioner. Nätverk för effektiv samverkan. Och finansiering som stärker näringslivet. Tillväxtverket är en myndighet under Näringsdepartementet med 400 anställda och med kontor på nio orter.