

# Registerdata för integration

Petter Wikström

Enheten för statistik om befolkning och ekonomisk välfärd

[integration@scb.se](mailto:integration@scb.se)



facebook.com/statistiskacentralbyranscb



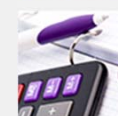
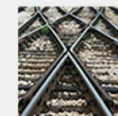
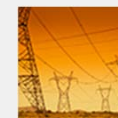
@SCB\_nyheter



statistiska\_centralbyran\_scb



www.linkedin.com/company/scb





## Registerdata för integration

- Regeringsuppdrag från 2009 och framåt med statistik om integration på nationell, regional och lokal nivå
- 45 variabler/nyckeltal i huvudsak som andelsmått
- Tidsserie från 1997
- Åtta variabelgrupper
- Sex bakgrundsvariabler





## Registerdata för integration

- Förstudie 2008
- Uppdrag februari 2009. Samtliga tabeller publicerade under 2009
- Därefter nya årliga uppdrag
- Andelsmått eller ekonomiska tal i prisbasbelopp





## Data kommer från STATIV

– en longitudinell databas för integrationsstudier

- Alla underlag består av registeruppgifter som i huvudsak hämtats från STATIV
- I STATIV ingår data från olika register på SCB, Migrationsverket och Arbetsförmedlingen.
- Innehåller samtliga personer folkbokförda i Sverige den 31/12 respektive år.
- Data finns från och med årgång 1997.





# Databasen STATIV

- Externa källor: Migrationsverket och Arbetsförmedlingen
- Resterande data hämtas från register på SCB
- I databasen ligger uppgifter om exempelvis:
  - Immigration
  - Demografi
  - Utbildning
  - Sysselsättning
  - Arbetslöshet och etablering
  - Inkomster
  - Geografiska indelningar
  - Uppgifter om föräldrar





# Registerdata för integration

## - Åtta variabelgrupper

- Demografi
- Boende
- Arbetsmarknad
- Utbildning
- Hälsa
- Transfereringar
- Inkomst
- Val och valda





# Registerdata för integration

## - Sex bakgrundsvariabler

- Födelseregion
- Kön
- Skäl till invandring (flyktingar/skyddsbehövande resp. övriga)
- Utbildningsnivå
- Vistelsetid i Sverige
- Åldersfördelning





# Regionala indelningar i Registerdata för integration

- Riket
- Län
- Kommuner
- 38 stadsdelar (URB och LUA)  
URB = urbant utvecklingsarbete  
LUA = lokala utvecklingsavtal
- De 38 stadsdelarna har skapats med hjälp av SAMS (= Small Area Market Statistics)
- SAMS, är en rikstäckande indelning som bygger på kommunernas nyckelkodsområden (NYKO) i de större kommunerna och på valdistrikt i de mindre
- SAMS är på väg att fasas ut
- DeSo - Demografiska statistikområden gäller från 1 januari 2018







# Omfattning 1997-2015

Stadsdelar (URB/LUA) och kommuner

- $19$  (årgångar) \*  $45$  (nyckeltal) \*  $328$  (regioner) \*  $24$  (bakgrundsvariabler)  
cirka 7 miljoner celler

Län och riket

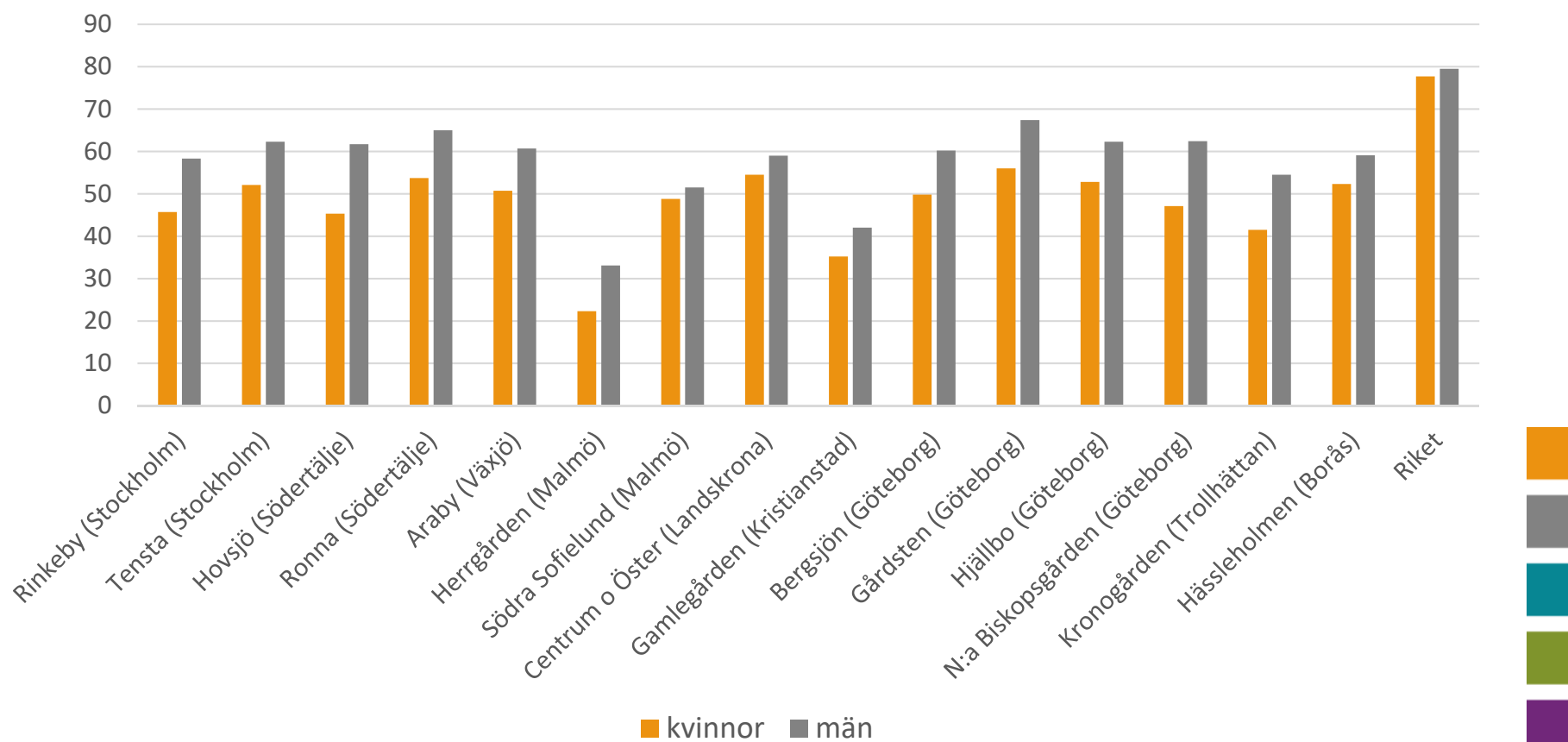
- $19$  \*  $45$  \*  $22$  (län/riket) \*  $3$  (kön) \*  $20$  (bakgrundsvariabler)  
ca 1,1 miljoner celler
- Totalt mellan 7 och 8 miljoner uppgifter





## Stor skillnad i förvärvsfrekvens mellan URB-områdena och riket som helhet

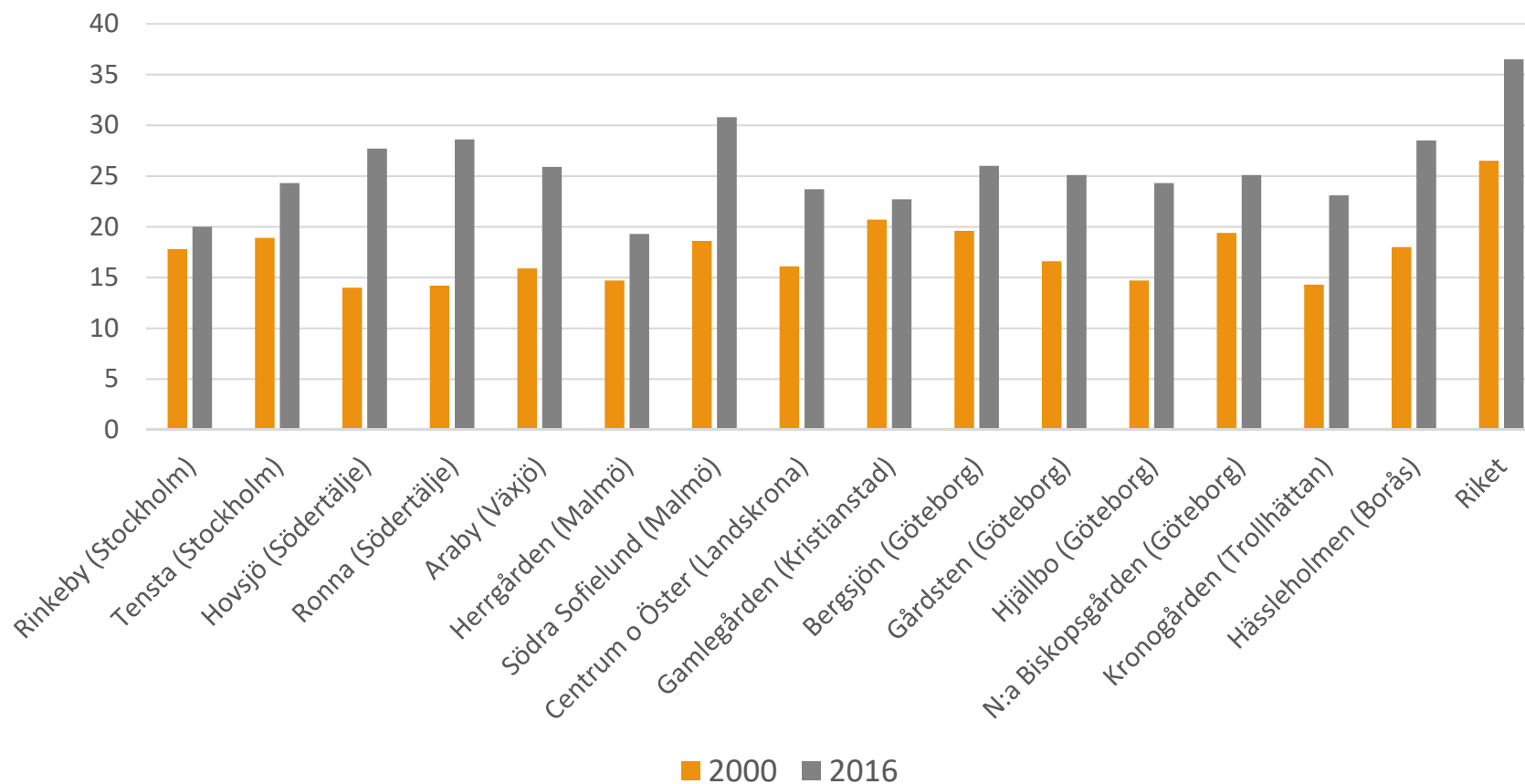
Andel (i procent) förvärvsarbetande per kön i procent 2016, samtliga 20-64 år i URB-områdena samt riket





## Andelen med eftergymnasial utbildning bland personer födda utanför EU/EFTA och Norden har ökat mellan 2000 och 2016

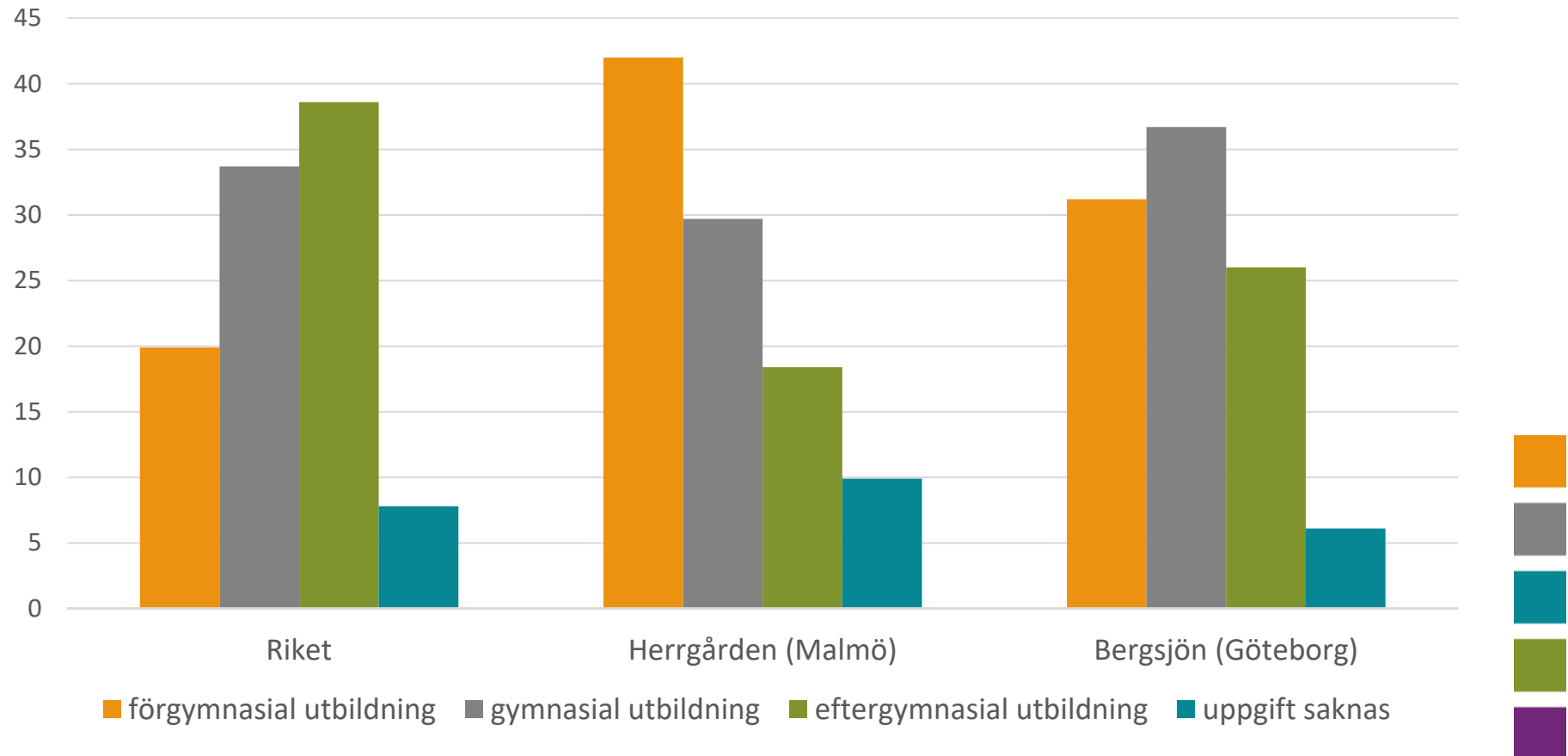
Andel (i procent) personer med eftergymnasial utbildning av personer 20-64 år födda i övriga världen (utanför EU/EFTA och Norden) år 2000 och 2016





## Stor skillnad i utbildningsnivån mellan utrikes födda i riket som helhet och i de olika stadsdelarna

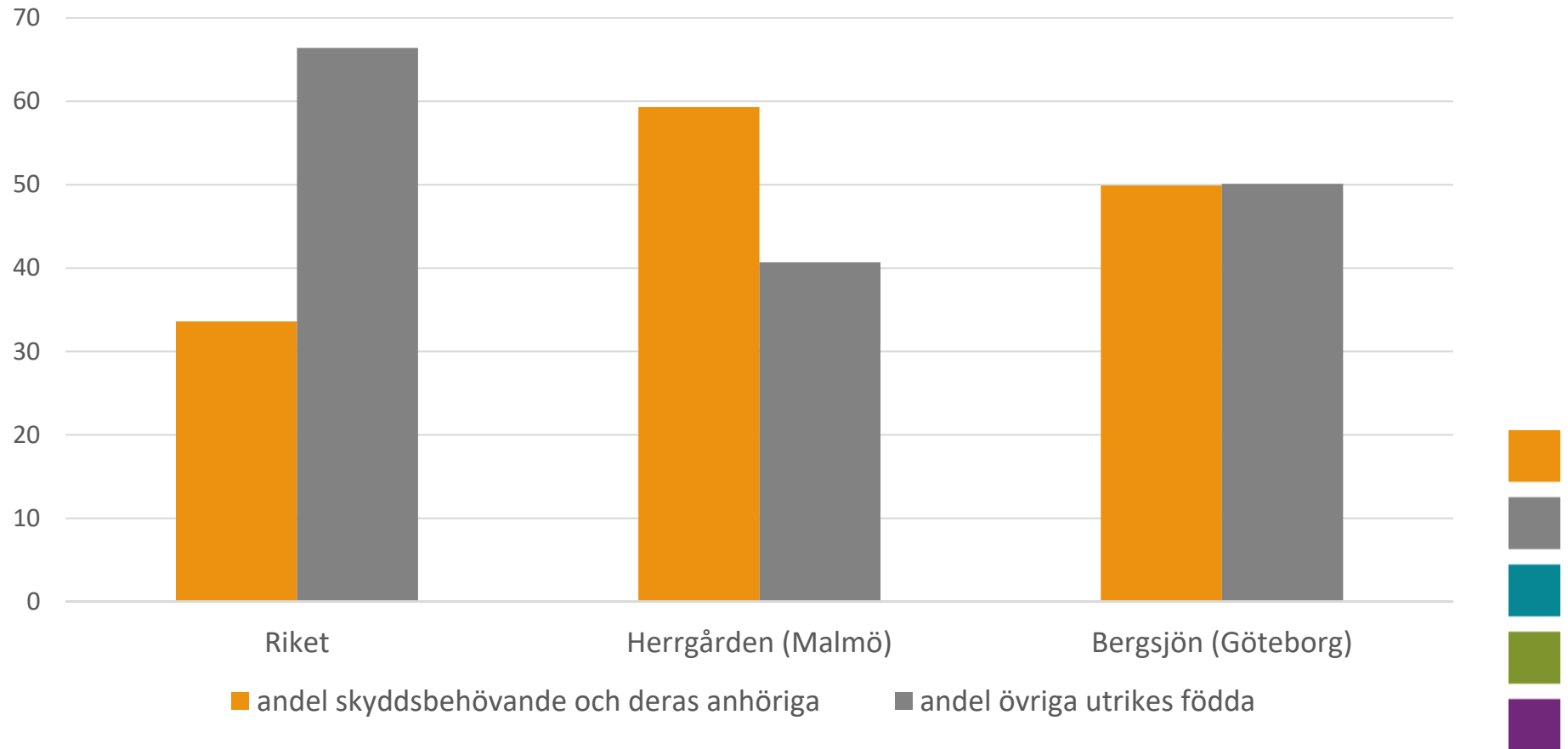
Andel (i procent) med olika utbildningsnivåer bland utrikes födda i åldern 20-64 år, år 2016





## Större andel skyddsbehövande bland de utrikesfödda i stadsdelarna än i riket som helhet

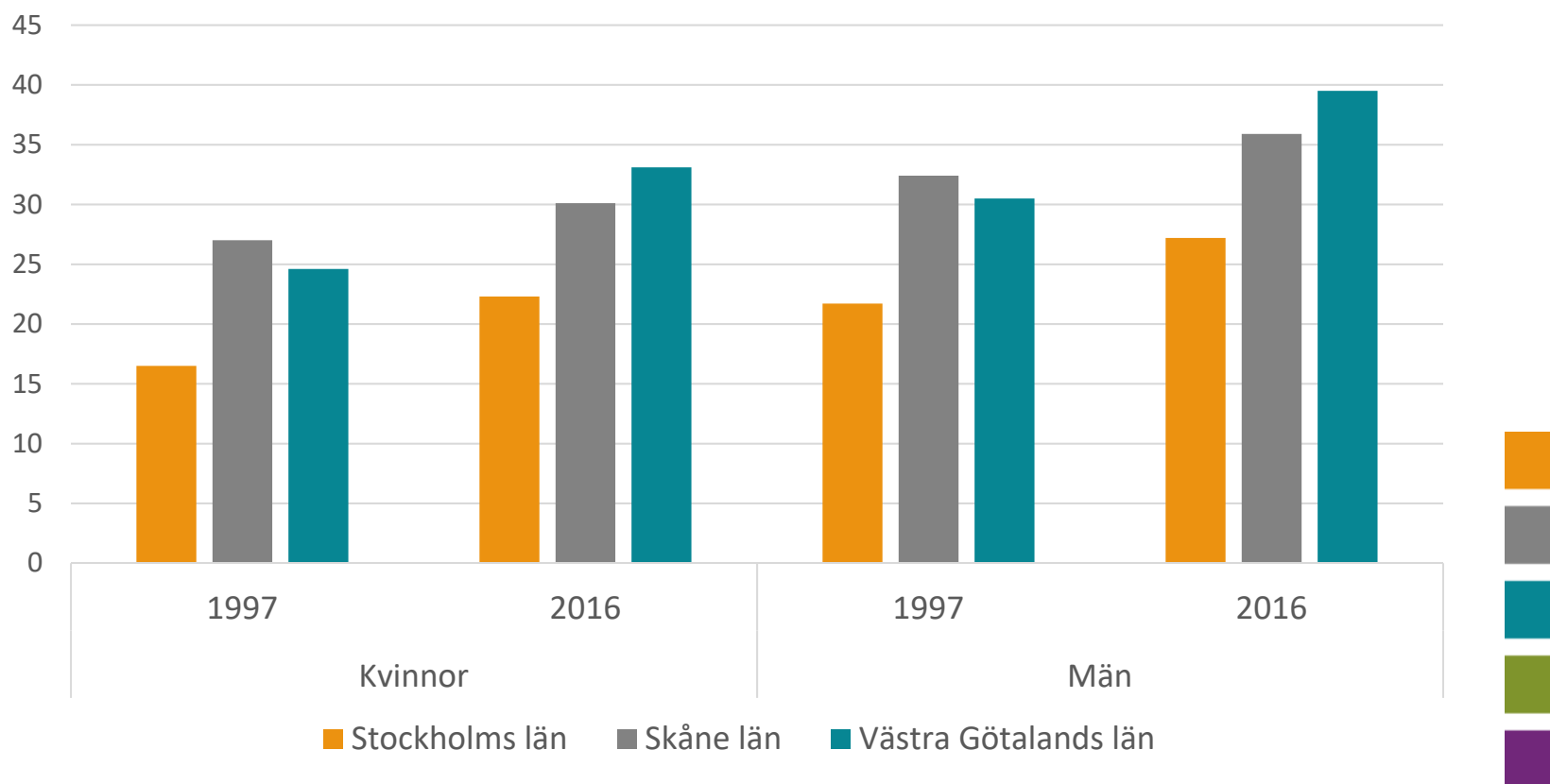
Andel (i procent) med olika skäl till invandring bland utrikes födda i åldern 20-64 år, år 2016





## En ökad andel skyddsbehövande bland utrikesfödda i Storstadslänen mellan 1997 och 2016

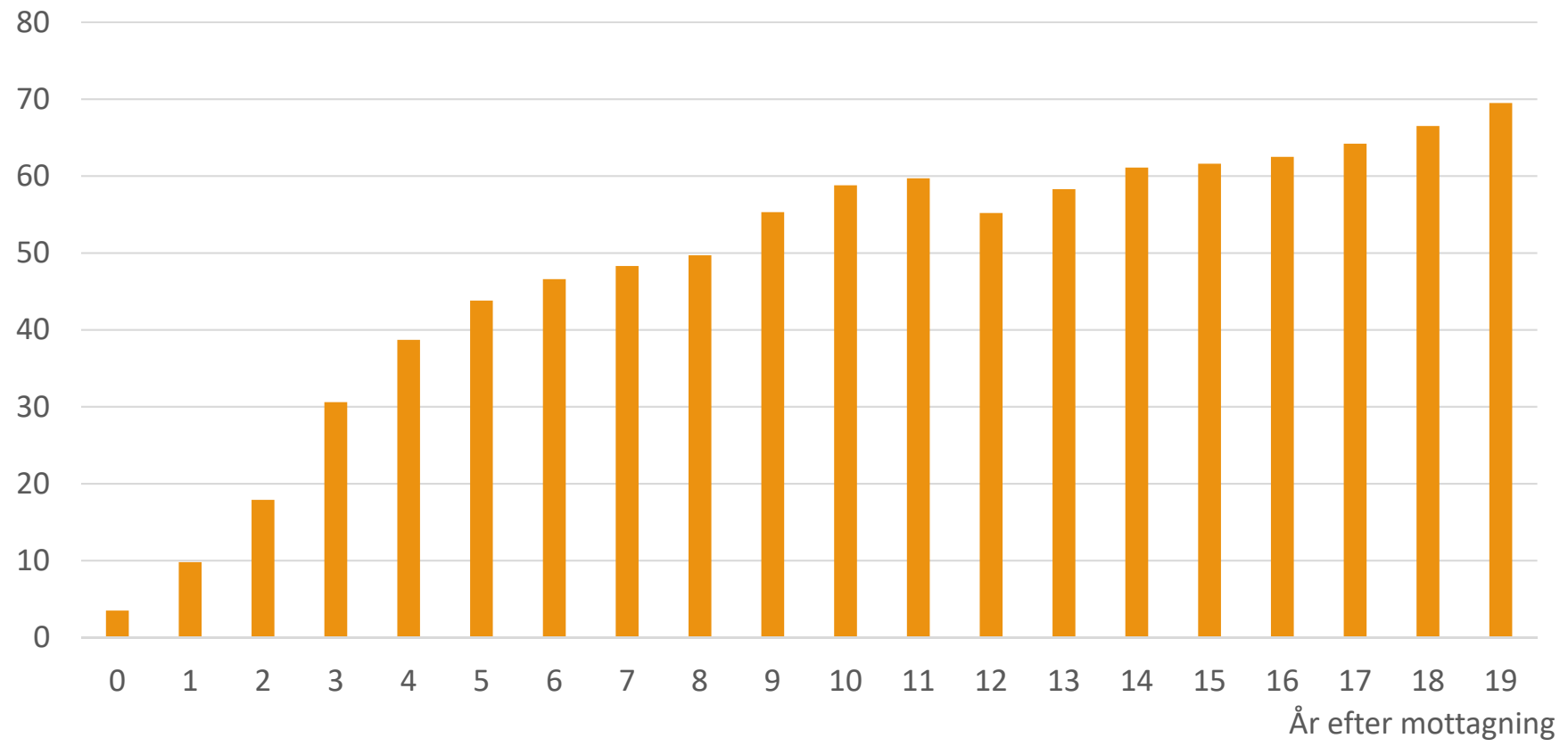
Andel (i procent) skyddsbehövande bland utrikes födda i åldern 20-64 år, efter län och kön. År 1997 och 2016





## Andel förvärvsarbetande ökar med vistelsetiden

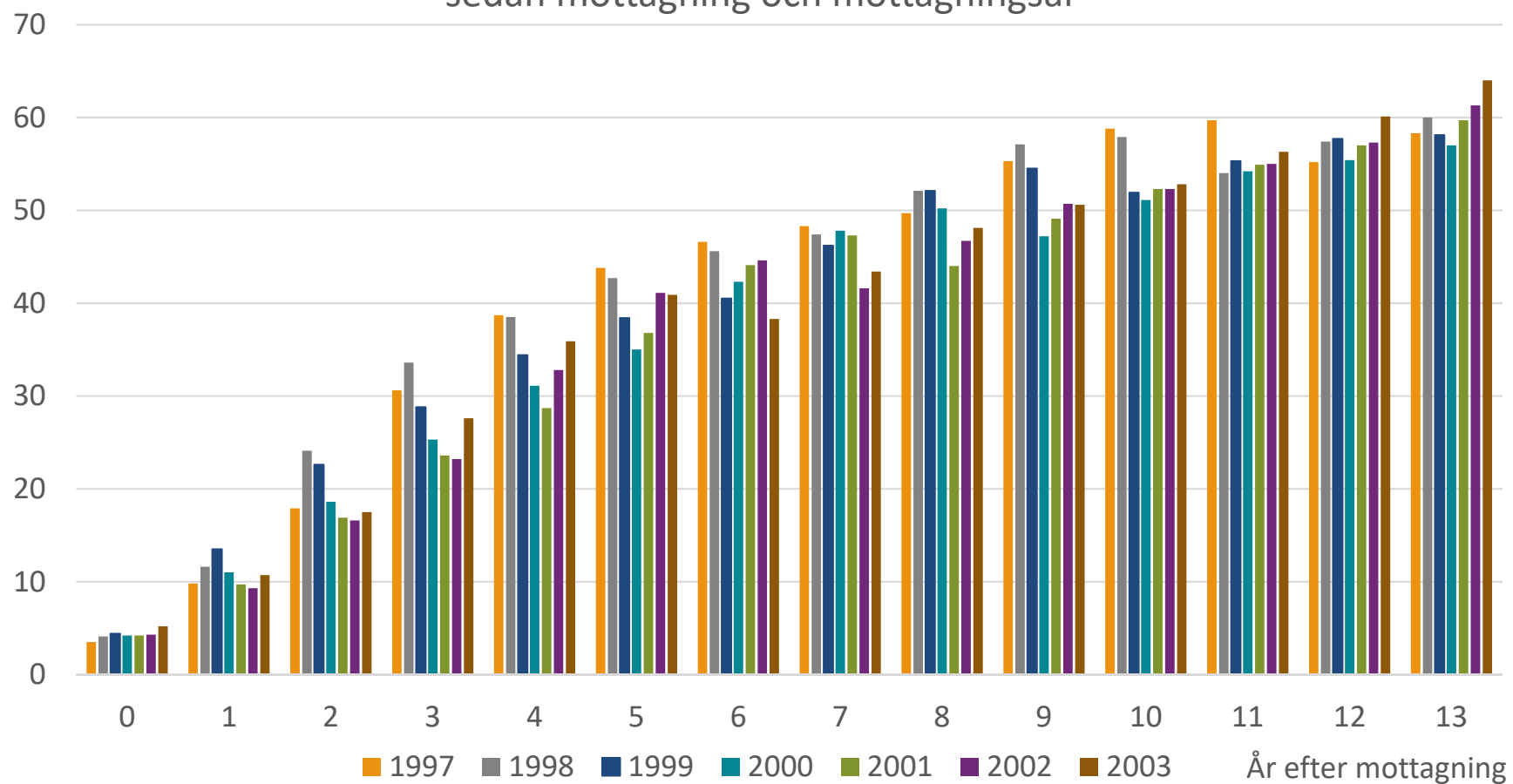
Andel (i procent) förvärvsarbetande flyktingar, 20-64 år för kommunmottagna 1997, efter år sedan mottagning





## Samma mönster olika mottagningsår

Andel (i procent) förvärvsarbetande flyktingar, 20-64 år, efter tid sedan mottagning och mottagningsår







## På senare år har det gått bättre de inledande åren

Andel (i procent) förvärvsarbetande flyktingar, 20-64 år, efter tid sedan mottagning och mottagningsår





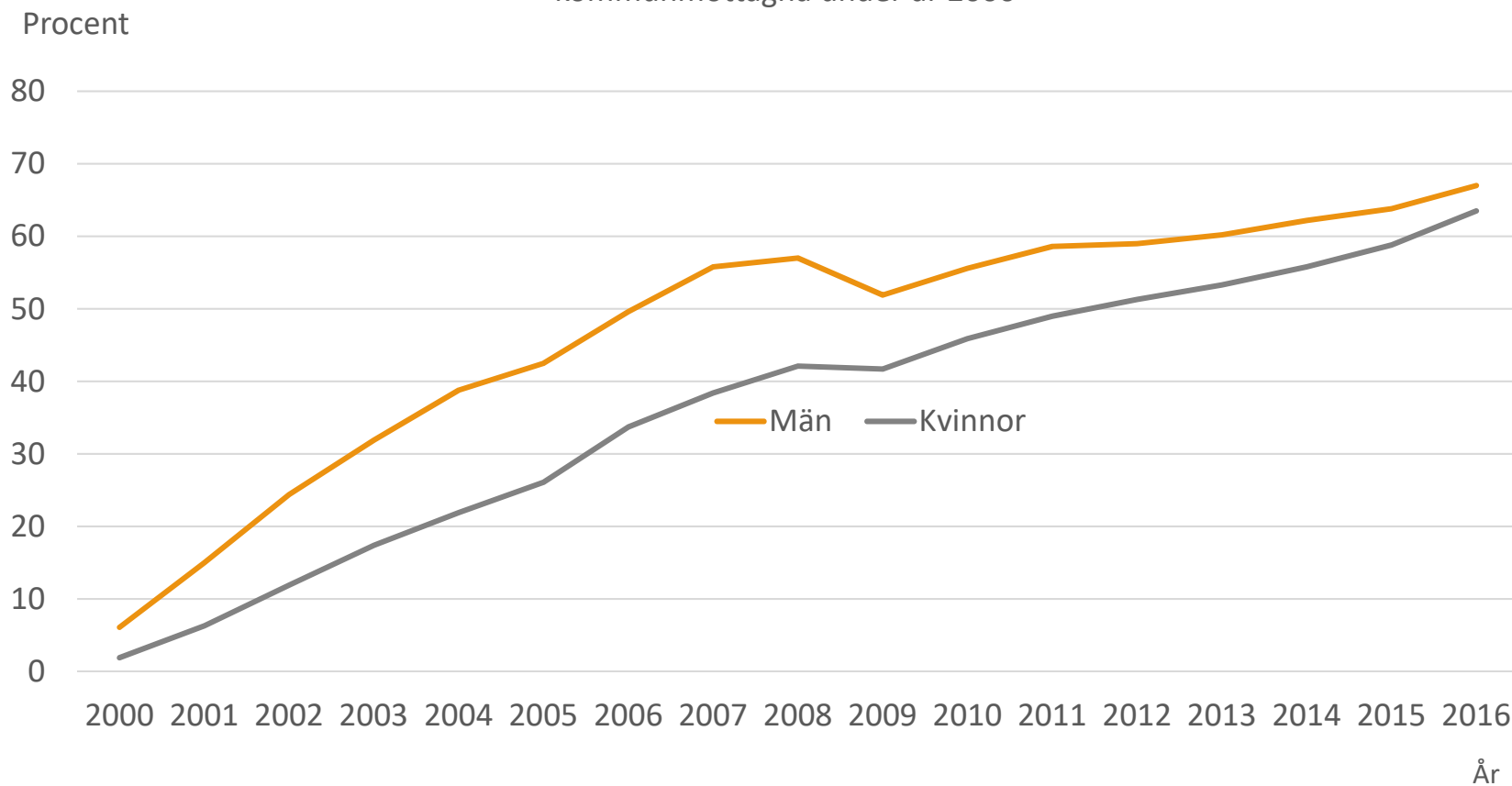
# Mottagningsår 2000





## Bland män är det en högre andel förvärvsarbetande än bland kvinnor

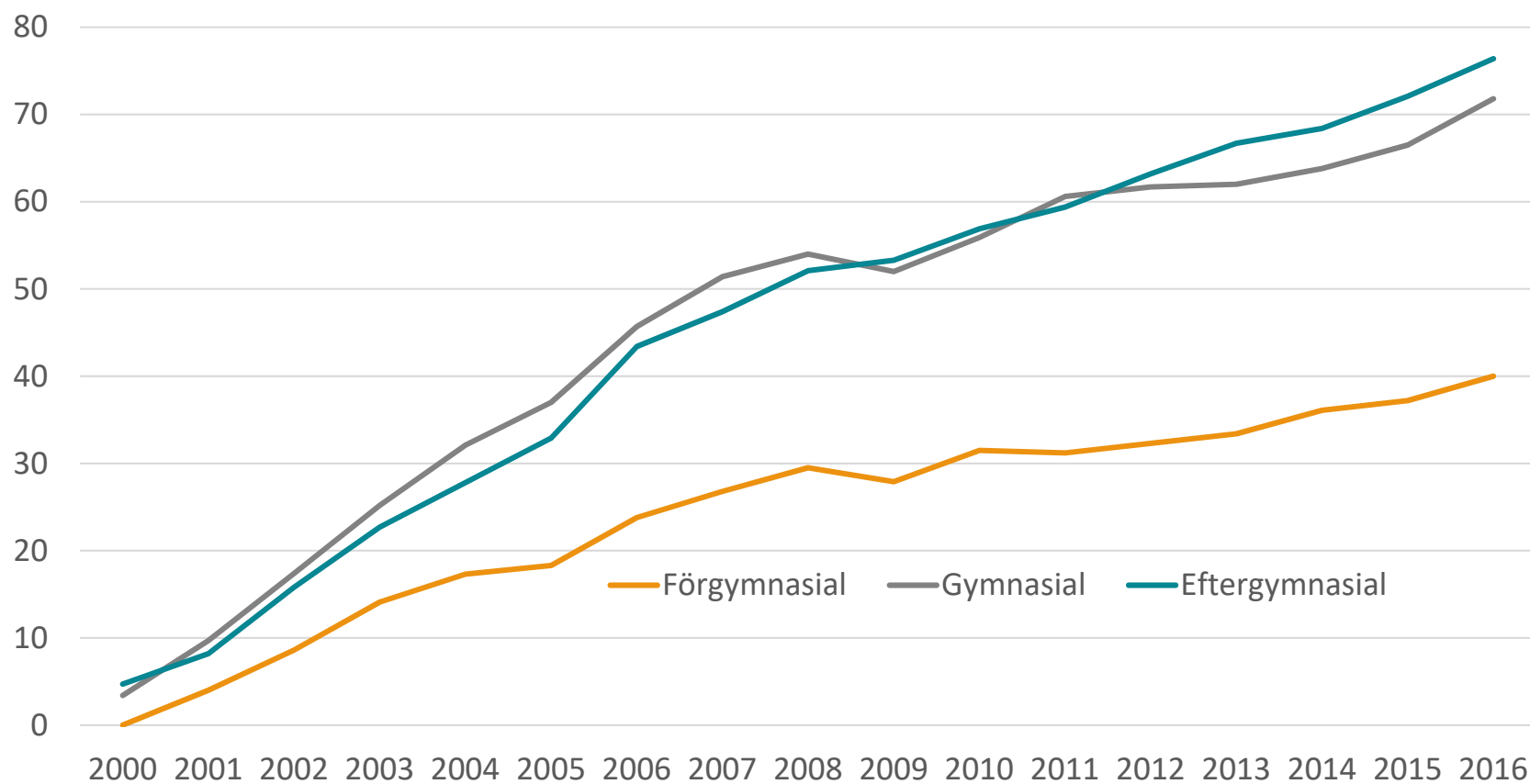
Andel förvärvsarbetande flyktingar efter tid sedan mottagning. Kvinnor och män kommunmottagna under år 2000





## Kvinnor med förgymnasial utbildning halkar efter

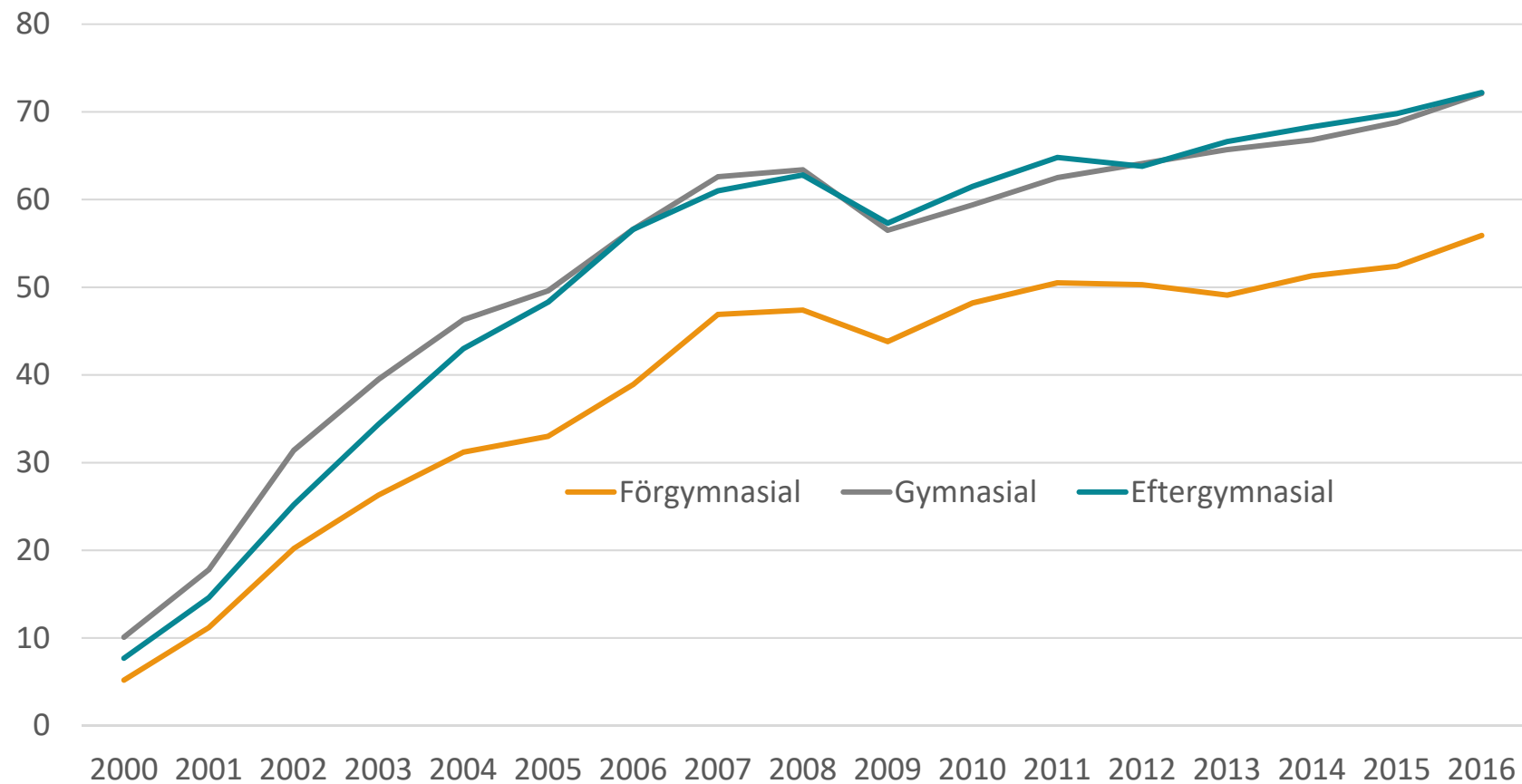
Andel (i procent) förvärvsarbetande **kvinnor** år 2000-2016 efter utbildningsnivå.  
Flyktingar och flyktinganhöriga kommunmottagna år 2000





## Män med gymnasial eller eftergymnasial utbildning kommer snabbast i arbete

Andel (i procent) förvärvsarbetande **män** år 2000-2016 efter utbildningsnivå. Flyktingar och flyktinganhöriga kommunmottagna år 2000

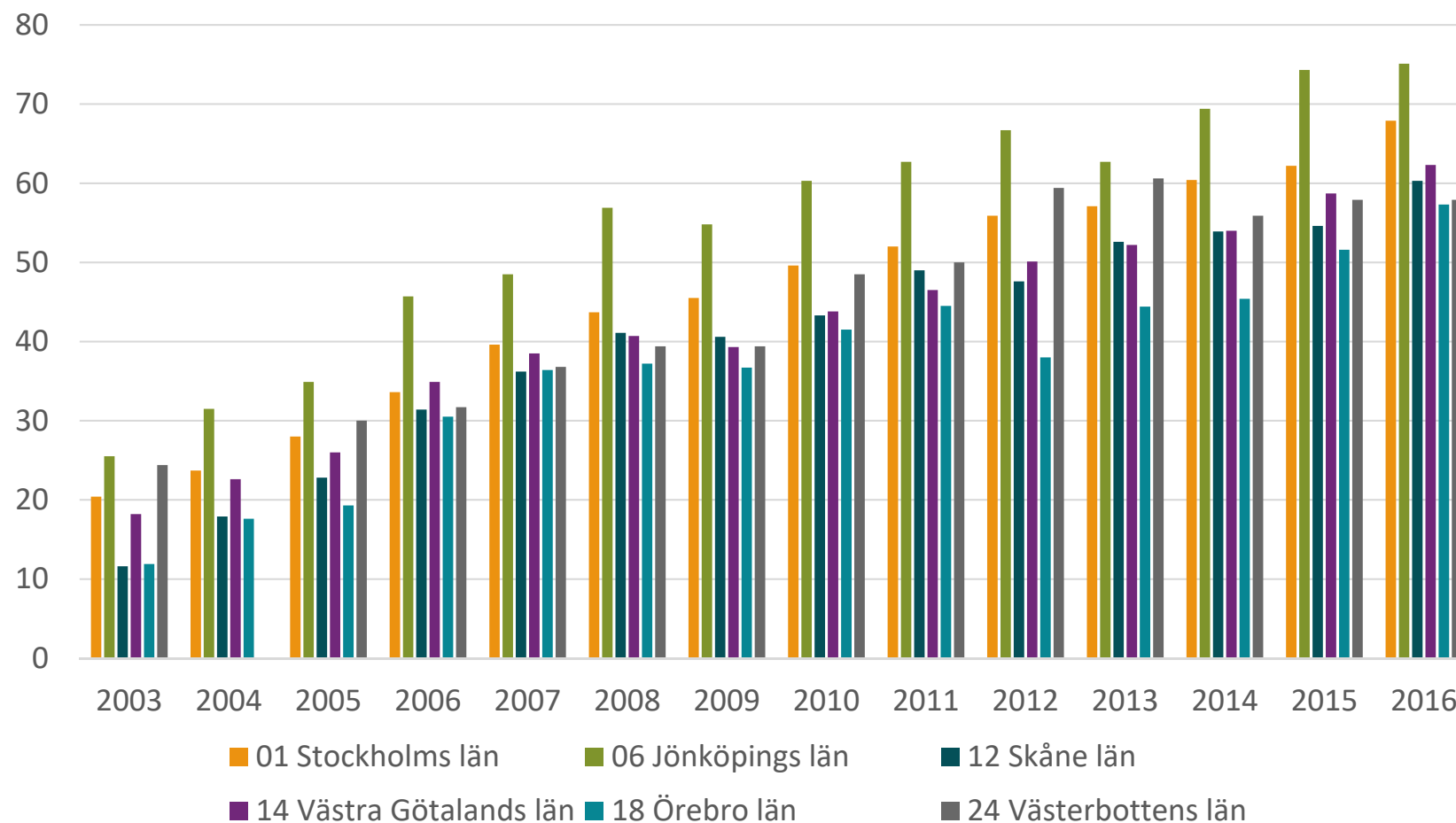




## Stor skillnad mellan länen för kvinnorna

Andel förvärvsarbetande flyktingar efter län och förvärvsår. **Kvinnor**  
kommunmottagna under år 2000

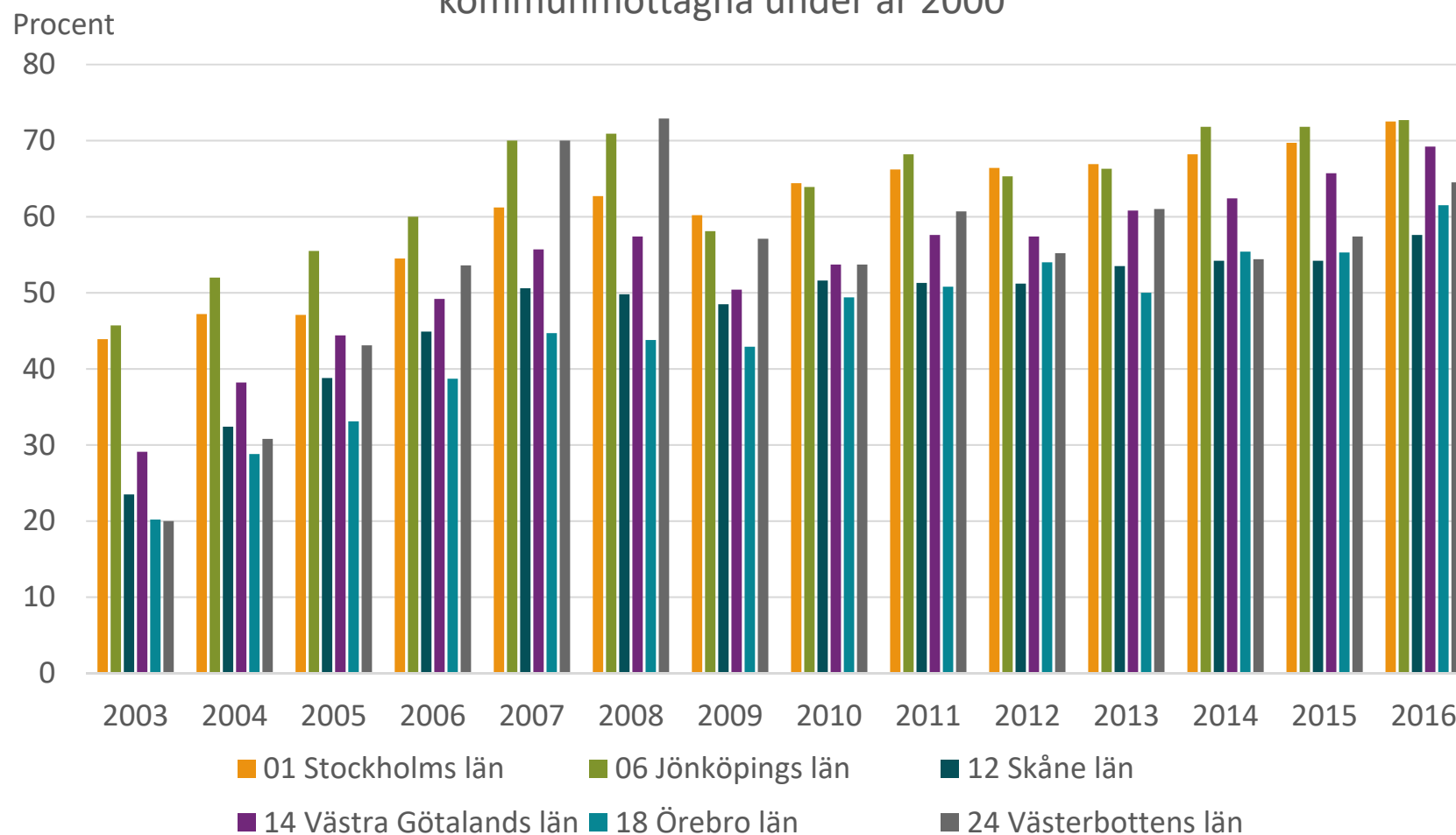
Procent





## Stor skillnad mellan länen även bland männen

Andel förvärvsarbetande flyktingar efter län och förvärvsår. **Män**  
kommunmottagna under år 2000





## Kulturdepartementet har gett SCB i uppdrag att genomföra en förstudie om rikstäckande områdesindelning

Förstudien ska presentera förslag på:

- Tillvägagångssätt för hur statistik om socioekonomisk utveckling kan presenteras på områdesnivå för hela landet och ska så långt som möjligt bygga på befintlig statistik
- Tidsplan
- Kostnadsberäkningar för stat, kommun och landsting
- Alternativa lösningar
- Samarbete med Delegationen mot segregation/kommittén för inrättandet av myndigheten. Avstämning med K-dep
  
- Delrapport 22 december 2017
- Slutrapport 16 april 2018







# Tack!

[Petter.wikstrom@scb.se](mailto:Petter.wikstrom@scb.se)

