

Långtidsutredning 2015

Migrerade projektdatabaser i Raps 5

Version: 1

Tillväxtverket stärker Sverige genom att stärka företagens konkurrenskraft

Vi skapar bättre förutsättningar för företagande och bidrar till attraktiva regionala miljöer där företag utvecklas. Våra verktyg är kunskap, nätverk och finansiering: Kunskap om företag och regioner. Nätverk för effektiv samverkan. Och finansiering som stärker näringslivet. Tillväxtverket är nationell myndighet med regional närvaro - vi är 430 medarbetare och har kontor på nio orter. Ett Sverige med fler företag som vill, kan och vågar är vår vision.

Regionalt analys- och prognosystem (Raps) är ett verktyg för regional planering. Raps utgår från en databas med regional statistik som täcker ett flertal områden som är viktiga för regional utveckling.

Tillväxtverkets publikationer kan laddas ner på tillvaxtverket.se. Vill du beställa en tryckt publikation eller söker du en publikation som publicerades innan 2015 hänvisar vi till vår webbshop publikationer.tillvaxtverket.se.

© Tillväxtverket

Stockholm, Mars 2017

Version: 1

Har du frågor om denna publikation, kontakta:

Marcus Jernström

Telefon, växel 08-681 91 00

Innehåll

1	Inledning	4
2	Förutsättningar	4
3	Resultat, befolkning och sysselsatt dagbefolkning per län	5
4	Resultat, Blekinge län	9
4.1	Befolkning	9
4.2	Regionalekonomi	10
4.3	Sysselsättning.....	12
4.4	Befolkning per kommun	15
5	Resultat, Stockholms län.....	16
5.1	Befolkning	16
5.2	Sysselsättning.....	16
6	Avslutande kommentarer	18

1 Inledning

På uppdrag av Tillväxtanalys¹ redovisas i denna PM resultatet av arbetet med att återskapa en projektdatabas från Raps tidigare modellsystem i det nya modellsystemet, Raps 5.0. Denna projektdatabas avser de data som analysarbetet med demografibilagan till LU15 utgår från. Syftet är att kunna tillgängliggöra den prognos som tagits fram inom ramen för detta analysarbete och möjliggöra förnyade bearbetningar och analyser av materialet i Raps prognossystem, efter att systemet uppdaterats med ny SNI-kodindelning och nytt basår.

Rapporten börjar med en kort beskrivning av förutsättningarna för arbetet. Därefter redovisas resultaten översiktligt för alla län, avseende befolkning och sysselsatt dagbefolkning. Där görs också en jämförelse med resultatet från en flerregional modellkörning. Sedan följer två avsnitt som analyserar resultaten mer detaljerat, för att förklara skillnader i resultat mellan resultat från ursprungliga och nya databaser. Dessa analyser avser Blekinge och Stockholm. Till sist några avslutande kommentarer.

2 Förutsättningar

Uppgiften att återskapa tidigare projektdatabaser genomförs med samma förutsättningar med avseende på projektspecifika parametertabeller, men med ändrade förutsättningar i följande avseenden:

	Tidigare databas	Ny databas
A) Branschindelning Raps	SNI 2002	SNI 2007
B) Basår	2007	2013
C) Nationalräkenskaper	2007 (eller tidigare)	2013

A) Övergången från SNI 2002 till SNI 2007 medför en viss omfördelning mellan Raps-branscher. Till exempel, för hela riket beräknas den nya branschindelningen innebära att omkring 6 procent av antalet sysselsatta år 2008 byter Raps-bransch.

B) De tidigare projekten genomfördes med basår 2007, men med tillgång till statistik fram till år 2012 (sysselsättning) och år 2013 (befolkning). Därför kalibrerades modellen för att återge den faktiska utvecklingen till dessa år, så långt en sådan kalibrering var praktiskt möjlig. Utvecklingen av totalt antal sysselsatta i dag- och nattbefolkning kalibrerades till år 2012, men som tas upp i punkten A) avviker de sysselsattas fördelning på Raps-branscher från den fördelning som följer av den nya branschindelningen. Utvecklingen av antalet

¹ Vid årsskiftet 2016/2017 övertog Tillväxtverket ansvaret för Raps.

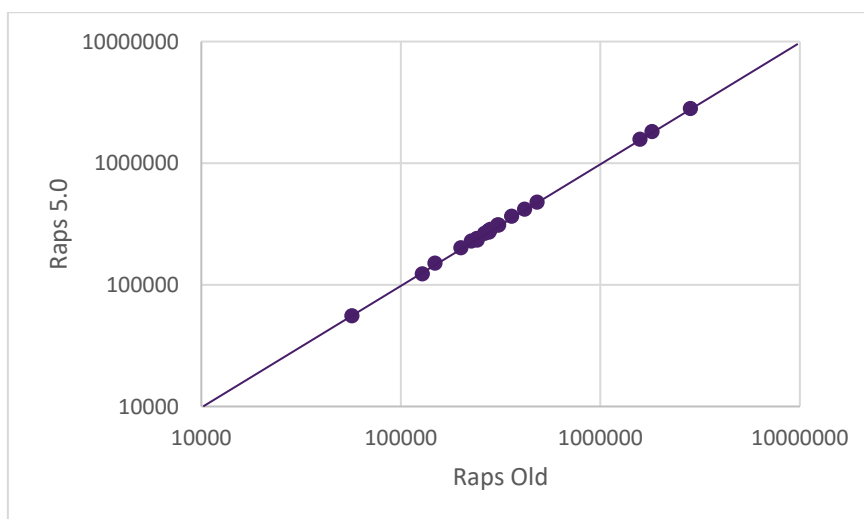
födda, avlidna, in- och utflyttade kalibrerades mot den faktiska utvecklingen till år 2013, medan det inte var möjligt att i alla delar kalibrera befolkningens sammansättning på ålder, kön, födelse- och utbildningsland och utbildning.

De återskapade projekten utgår från befolkningens faktiska sammansättning enligt 2013 års statistik, och den avviker som väntat från motsvarande modellberäknade sammansättning för år 2013. Av naturliga skäl ger dessa avvikelser upphov till skillnader vid framskrivningen av antalet födda och antalet avlidna. Det resulterar i vissa skillnader för befolkningsutvecklingen, även vid samma antaganden om flyttningar.

C) Regionalekonomiska data i den nya databasen är avstämde mot Input-Output och försörjningsbalanser enligt Nationalräkenskaperna för år 2013, medan dessa data i den tidigare databasen var baserade på äldre data. Även den regionala fördelningen av branschvisa försörjningsbalanser genomförs delvis på ett annat sätt än tidigare. Förutom nya data är metodiken för att uppskatta de regionala inköpskoefficienterna (RPC) delvis en annan jämfört med tidigare.

Ändrade förutsättningar i dessa avseenden påverkar basårets fördelning av produktionens användning (konsumtion, investeringar, export), och med olika tillväxttakter för respektive användning kommer en sådan omfördelning även att påverka produktionens och sysselsättningens fördelning på branscher.

3 Resultat, befolkning och sysselsatt dagbefolkning per län



Figur 1 Befolkning per län år 2040 enligt Raps Old och Raps 5.0

Vi benämner den tidigare databasen Raps Old och den nya databasen Raps 5.0. Först visar Figur 1 att länens totala befolkning år 2040 i Raps 5.0 på översiktlig nivå är helt lik total befolkning i Raps Old. En mer detaljerad jämförelse visas i Tabell 1, för befolkning, och Tabell 2, för sysselsatt dagbefolkning. I dessa tabeller jämförs även med resultaten från Raps 5.0 flerregionala modell.

Tabell 1 Befolkning per län år 2040 enligt Raps Old, Raps 5.0 och Raps 5.0 flerregional modell

	Raps Old	Raps 5.0	Raps 5.0 flerreg
01 Stockholms län	2 833 800	2 802 000	2 915 700
03 Uppsala län	418 000	416 500	401 500
04 Södermanlands län	306 600	309 800	316 300
05 Östergötlands län	483 300	477 000	490 200
06 Jönköpings län	360 300	364 700	362 000
07 Kronobergs län	200 500	201 000	200 000
08 Kalmar län	226 200	228 600	226 000
09 Gotlands län	57 000	55 400	55 700
10 Blekinge län	148 600	150 200	154 100
12 Skåne län	1 582 900	1 567 700	1 556 700
13 Hallands län	364 600	362 500	367 200
14 Västra Götalands län	1 817 800	1 811 000	1 828 000
17 Värmlands län	263 500	263 900	265 000
18 Örebro län	310 100	309 400	304 500
19 Västmanlands län	281 500	285 000	284 100
20 Dalarnas län	275 200	276 500	266 800
21 Gävleborgs län	274 300	274 600	273 800
22 Västernorrlands län	240 900	239 400	229 500
23 Jämtlands län	128 500	122 700	115 600
24 Västerbottens län	277 400	270 100	258 900
25 Norrbottens län	242 000	232 200	222 200
Summa	11 093 000	11 020 200	11 093 800

Tabell 2 Sysselsatt dagbefolkning per län år 2040 enligt Raps Old, Raps 5.0 och Raps 5.0 flerregional modell

	Raps Old	Raps 5.0	Raps 5.0 flerreg
01 Stockholms län	1 507 800	1 617 000	1 630 300
03 Uppsala län	173 900	185 700	199 600
04 Södermanlands län	122 900	116 400	126 900
05 Östergötlands län	216 200	209 200	228 000
06 Jönköpings län	175 800	169 200	176 900
07 Kronobergs län	98 500	93 700	97 900
08 Kalmar län	100 300	94 000	99 500
09 Gotlands län	24 600	25 000	28 100
10 Blekinge län	63 200	61 300	65 300
12 Skåne län	695 400	703 800	739 800
13 Hallands län	154 800	161 500	168 400
14 Västra Götalands län	874 900	870 300	892 600
17 Värmlands län	113 200	99 700	106 600
18 Örebro län	141 400	131 200	139 700
19 Västmanlands län	123 700	116 000	124 700
20 Dalarnas län	123 800	111 800	119 400
21 Gävleborgs län	120 000	110 000	119 200
22 Västernorrlands län	110 200	104 800	112 800
23 Jämtlands län	61 000	55 100	59 000
24 Västerbottens län	132 200	122 600	130 200
25 Norrbottens län	115 200	106 500	115 300
Summa	5 249 000	5 264 800	5 480 200

Vid summering över alla län hamnar befolkningen 2040 i Raps 5.0 cirka 70 000 lägre än i Raps Old, en differens på -0,7 procent. Den lägre befolkningen i de tre storstadslänen svarar för huvuddelen av differensen i absoluta tal.

I relativa tal varierar avvikelserna per län mellan +1,2 procent och -4,5 procent. Totalt stämmer befolkningens fördelning på län väl överens, avvikelserna är knappt 0,4 procent.

Resultatet från den flerregionala modellen Raps 5.0 ger en total befolkning för riket som är helt avstämd mot SCB:s befolkningsprognos. I jämförelse med skillnaderna mellan Raps Old och Raps 5.0 är skillnaderna mellan de regionala modellerna för Raps 5.0 och den flerregionala modellen något större; totalt avviker befolkningens fördelning på län med 1,1 procent. Exempelvis ger den flerregionala modellen en större befolkning i Stockholms län, och en mindre befolkning i de norra länen. Det bör påpekas att den flerregionala modellen inte har samma förutsättningar för inrikes flyttningar som de regionala modellerna i Raps 5.0 och Raps Old².

Vid summering över alla län hamnar den sysselsatta dagbefolkningen 2040 i Raps 5.0 nästan 16 000 högre än i Raps Old, en differens på +0,3 procent. I relativa tal varierar avvikelserna per län betydligt mer än för befolkning, mellan +7,2 procent (Stockholms län) och -11,9 procent (Värmlands län).

Den stora avvikelserna för Stockholms län i procent motsvaras av en skillnad i absoluta tal på drygt 109 000 sysselsatta. För ytterligare några andra län är antalet sysselsatta i Raps 5.0 större än i Raps Old, men i huvudsak kan sägas att Raps 5.0 innebär en stor omfördelning av sysselsatta till Stockholms län från flertalet övriga län. Den stora skillnaden för Stockholms län analyseras i avsnitt 5.2.

I den flerregionala modellen hamnar den sysselsatta dagbefolkningen drygt 200 000 högre än i Raps 5.0. Skillnaden i den regionala fördelningen är dock mindre än motsvarande skillnad mellan Raps 5.0 och Raps Old. Det bör påpekas att den flerregionala modellen inte heller med avseende på alla ekonomiska parametrar utgår från samma förutsättningar som de regionala modellerna i Raps 5.0 och Raps Old³.

I Raps Old har länens befolkning och sysselsatta dagbefolkning kalibrerats för att uppfylla förutsättningar i det nationella scenariot, LU15. Totalt för alla län avviker Raps 5.0 från Raps Old med -0,7 procent för befolkning och med +0,3 procent för sysselsättning. Dessa avvikelser på total nivå får bedömas vara marginella. De större avvikelserna på länsnivå analyseras i följande två avsnitt, som avser Blekinge och Stockholms län.

² I den flerregionala modellen beräknas inrikes flyttningar med exogena flyttfrekvenser per ålder och kön, medan beräkningen i de regionala modellerna sker med exogena flyttnetton, med samma förutsättningar i Raps 5.0 som i Raps Old.

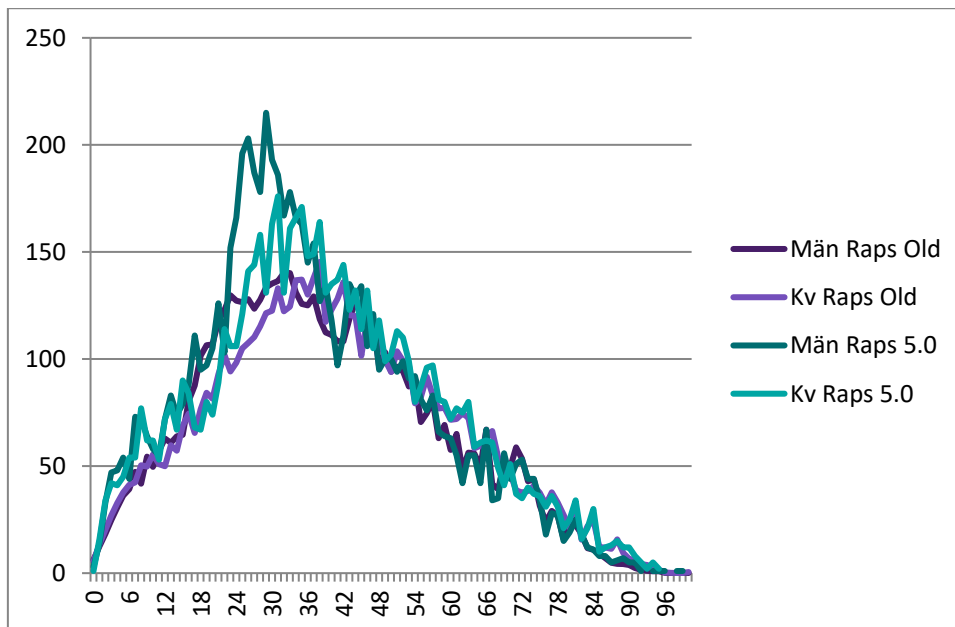
³ I den flerregionala modellen balanseras inrikes export och import, medan inrikes export beräknas med (samma) exogena tillväxttakter i Raps 5.0 och Raps Old. Den flerregionala modellen har inte kalibrerats mot de nationella förutsättningarna för sysselsättning i LU15.

4 Resultat, Blekinge län

Preliminära resultat för att återskapa projektdatabasen för Blekinge län presenterades vid Raps-dagarna 28-29 november 2016. Vid denna tidpunkt fanns uppenbara fel i databasen, fel som därefter har rättats till.

4.1 Befolkning

År 2013 blir folkmängden densamma eftersom Raps Old kalibrerats mot 2013 års statistik, och fördelningen på ålder och kön år 2013 uppvisar små skillnader. Vid en uppdelning på födelseland är skillnaderna större. Personer med födelseland utanför Norden, som uppgår till knappt 10 procent av den totala befolkningen i Blekinge, är år 2013 nästan 1700 fler i Raps 5.0, och de är yngre. Fördelningen på ålder och kön visas i Figur 2.

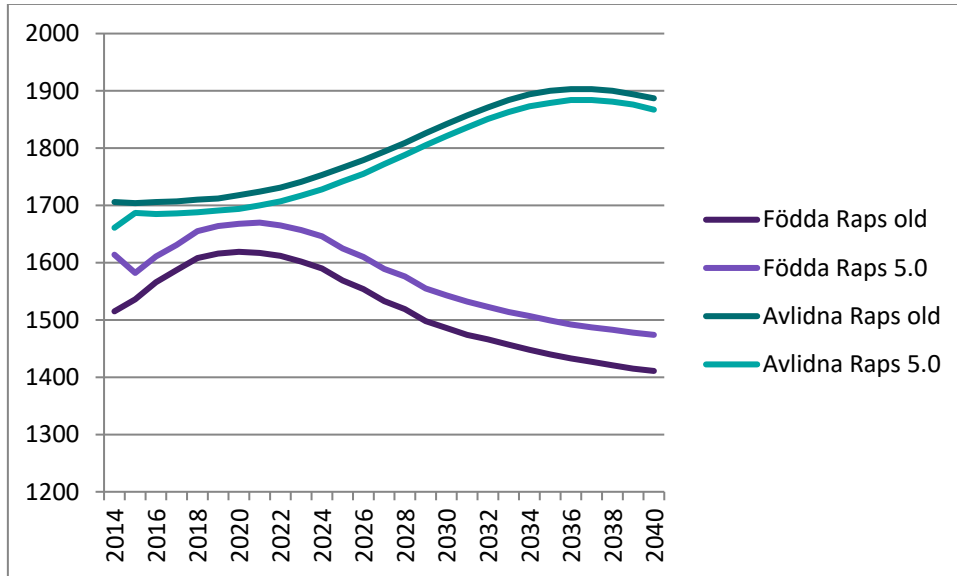


Figur 2 Blekinge län: Män och kvinnor, födelseland utanför Norden, per 1-årsklass år 2013. Framskrivning Raps Old och statistik Raps 5.0

Dessa skillnader bidrar till att framskrivningen 2014-2040 med Raps 5.0 genererar fler födda och färre avlidna jämfört med Raps Old, se Figur 3 nedan.

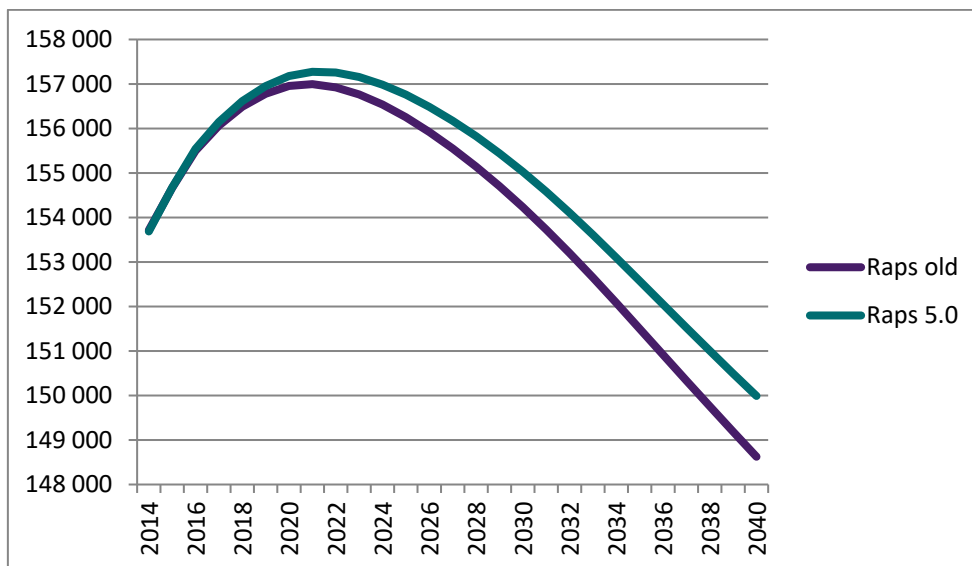
Med Raps 5.0 blir befolkningen år 2040 nästan 1400 personer fler jämfört med Raps Old, se Figur 4 nedan. Denna skillnad förklaras helt av fler födda och färre avlidna, eftersom samma antaganden om inrikes och utrikes flyttningar tillämpas i båda fallen. För befolkningen 20-64 år, som utgör omkring hälften av hela befolkningen, är skillnaden mellan Raps Old och Raps 5.0 betydligt mindre, drygt 300 personer fler i Raps 5.0 år 2040.

Skillnaden uppträder först mot slutet av prognosperioden, vilket förklaras av att det är först då som skillnaden i antalet födda påverkar antalet personer som är äldre än 19 år.



Figur 3 Blekinge län: Födda och avlidna 2014-2040 enligt Raps Old och Raps 5.0

Anm. För Raps 5.0 har födda och avlidna år 2014 och 2015 kalibrerats mot statistik.

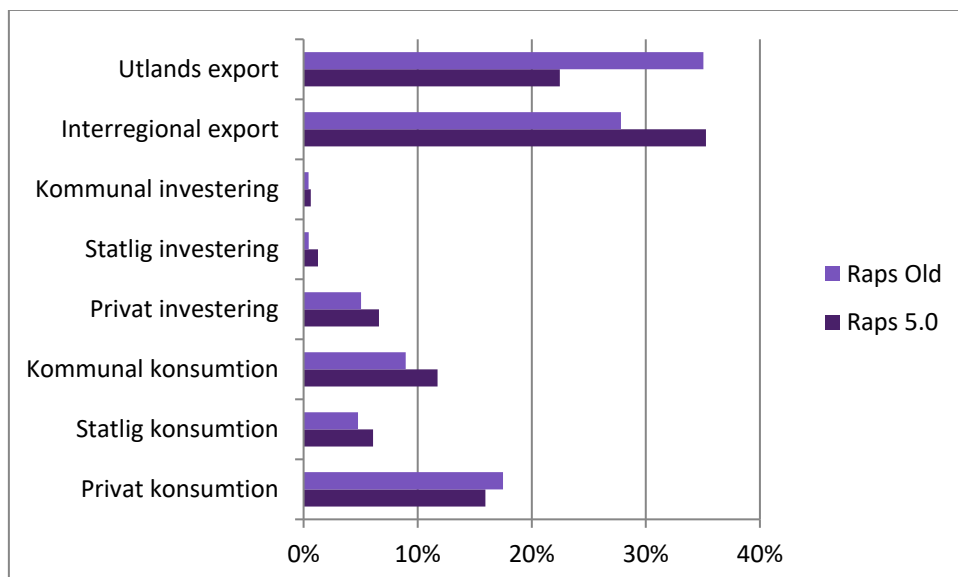


Figur 4 Blekinge län: Befolkning 2014-2040 enligt Raps Old och Raps 5.0

4.2 Regionalekonomi

Som nämndes ovan, avsnitt 2 punkt C), är regionalekonomiska data i Raps 5.0 avstämda mot Nationalräkenskaperna för basåret 2013, medan motsvarande data i Raps Old är baserade på äldre data från Nationalräkenskaperna. Detta medför bland annat att

fördelningen av produktionens användning på konsumtion, investeringar och export inte blir densamma i Raps Old och Raps 5.0, se Figur 5 nedan.



Figur 5 Blekinge län: Slutlig användning av nationell produktion år 2014 fördelad på konsumtion, investeringar och export enligt Raps Old och Raps 5.0

Den beräknade bruttoregionprodukten⁴, BRP, år 2014 är 51 330 MSEK i Raps Old (2007 års priser) och 47 841 MSEK i Raps 5.0 (2013 års priser). Dessa uppgifter kan jämföras med SCB:s Regionalräkenskaper där BRP för Blekinge år 2014 uppgår till 49 101 MSEK (löpande priser), inklusive ej branschfördelade poster (produktskatter netto). I beräkningen av BRP i Raps är dessa poster exkluderade, och BRP i Raps 5.0 ligger således på en rimlig nivå medan BRP i Raps Old överskattas.

Framskrivningen av BRP 2014-2040 resulterar i en genomsnittlig årlig tillväxt på 1,8 procent i Raps Old och 1,5 procent i Raps 5.0. Givet förutsättningarna för basåret 2013 kan vi påstå att tillväxten i Raps Old är överskattad. Skälet är främst att utlandsexportens andel av slutlig användning är överskattad, se Figur 5, samtidigt som utlandsexporten, enligt förutsättningarna på nationell nivå, växer betydligt snabbare än övrig slutlig användning. Eftersom produktivitetstillväxten i Raps 5.0 och Raps Old är densamma medför den lägre BRP-tillväxten i Raps 5.0 att också sysselsättningen blir lägre. Mellan 2014 och 2040 beräknas antalet sysselsatta minska med i genomsnitt 0,3 procent per år i Raps 5.0, och minska med 0,2 procent i Raps Old. Det betyder att BRP per sysselsatt ökar med 1,8 procent per år i Raps 5.0 och med 2,0 procent per år i Raps Old. Under 2000-talet,

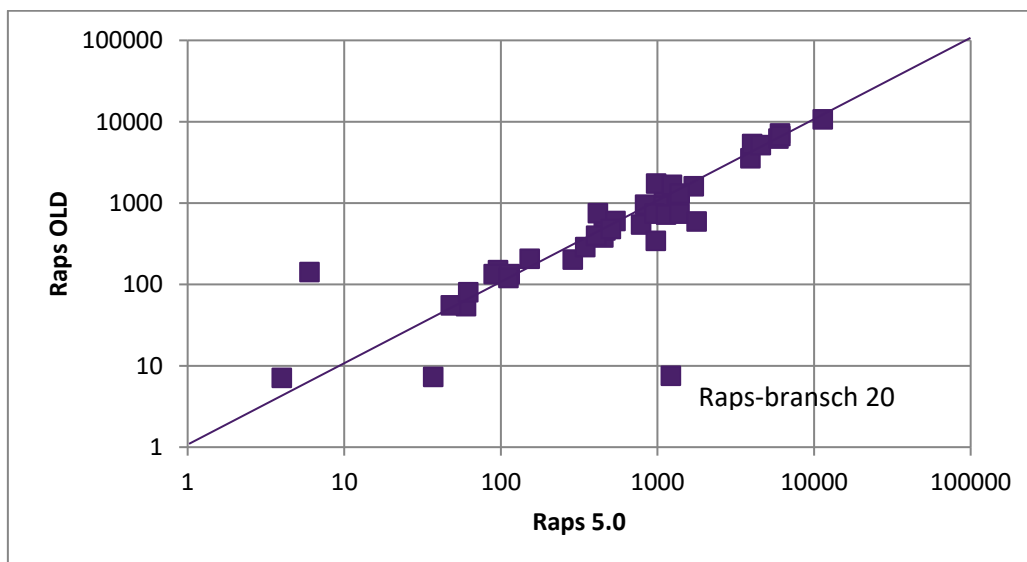
⁴ BRP beräknas som konsumtion, investeringar och export (nationell produktion och utlandsimport) minus total import (från utlandet och övriga län).

exklusive åren 2008-2010, har BRP per sysselsatt vuxit med runt 1,8 procent per år såväl i Blekinge som i riket. Det kan nämnas att i det nationella basscenariot i LU 15 beräknas BNP per sysselsatt öka med omkring 1,6 procent per år till år 2040.

4.3 Sysselsättning

Vi börjar med att kort beskriva hur basscenariot för LU15 har implementerats i Raps Old. I förutsättningarna ingår antaganden om arbetsmarknadsbeteende per åldersgrupp (8) och kön. Vid implementeringen i den regionala framskrivningen per län har förutsatts att förvärvsgraden för respektive åldersgrupp och kön förändras på samma sätt i hela landet. Givet befolkningsframskrivningen för respektive län bestäms därmed utvecklingen för den förvärvsarbetande nattbefolkningens storlek. Vidare har det antagits att per län förändras den sysselsatta dagbefolkningen i samma takt som den sysselsatta nattbefolkningen⁵. Den sysselsatta dagbefolkningen har därefter branschfördelats utifrån antaganden om produktivitetstillväxt, exogen efterfrågan per bransch mm hämtade från förutsättningarna i det nationella scenariot. Sysselsatta per bransch och län har således kalibrerats för att uppfylla det nationella scenariots förutsättningar.

I Raps 5.0 påverkas kalibreringen av övergången från SNI 2002 till SNI 2007 som medför en omfördelning mellan Raps-branscher, se Figur 6.

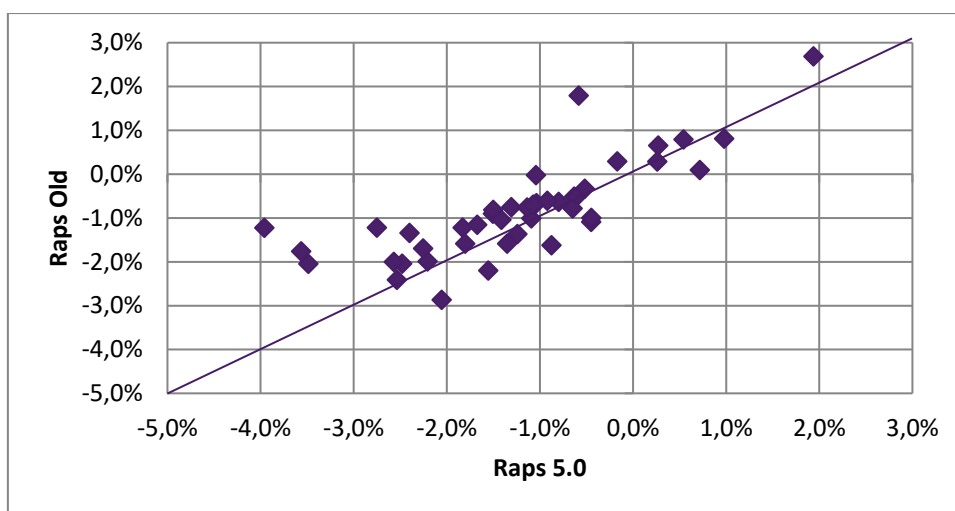


Figur 6 Blekinge län: Sysselsatta per Raps-bransch 2014 enligt Raps Old och Raps 5.0

⁵ Motivet var att det på närmare 30 års sikt är svårt att bedöma hur länens nettopendling, dvs. skillnaden mellan förvärvsarbetande dag- och nattbefolkning, kommer att utvecklas.

Den största omfördelningen av antal sysselsatta berör Raps-bransch 20, "Industri för kontorsmaskiner o datorer", som enligt Raps Old (SNI 2002) har 8 sysselsatta medan samma bransch enligt Raps 5.0 (SNI 2007) har 1 218 sysselsatta. Den huvudsakliga förklaringen är att "industri för kommunikationsutrustning" ingår i Raps-bransch 20 enligt SNI 2007, och denna delbransch sysselsätter 1027 personer i Blekinge år 2014.

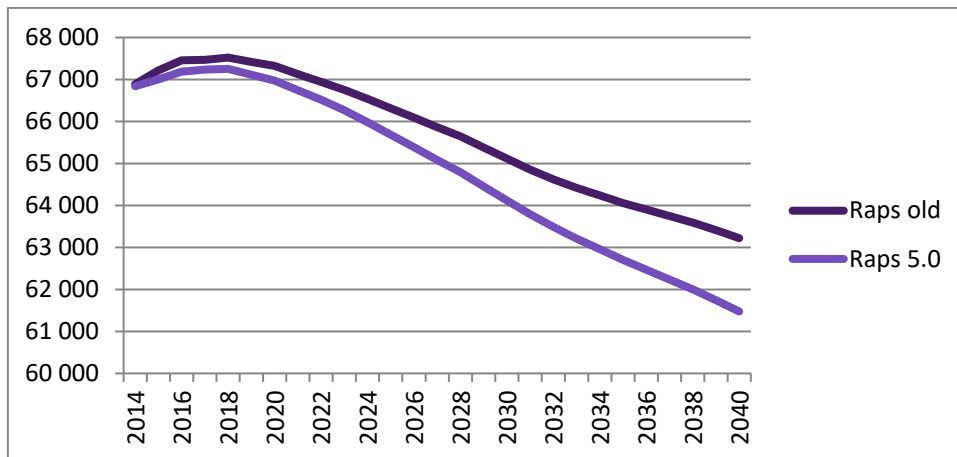
En konsekvens av denna omfördelning mellan Raps-branscher är att den totala sysselsättningen inte förändras i samma takt i Raps Old och Raps 5.0, även om sysselsättningen i respektive bransch skulle förändras i samma takt. Men, för flertalet branscher är tillväxttalen lägre i Raps 5.0, som framgår av Figur 7 nedan.



Figur 7 Blekinge län: Förändring av sysselsatta per Raps-bransch enligt Raps Old och Raps 5.0, genomsnitt per år 2014-2040

Förklaringen till detta gavs i föregående avsnitt: I Raps Old är BRP-tillväxten snabbare, och överskattad, vilket medför en större sysselsättning än i Raps 5.0. Att skillnaden i BRP-tillväxt är större än skillnaden i tillväxt av antalet sysselsatta sammanhänger med att Raps Old överskattar den del av produktionen som går på utlandsexport. Denna produktion berör branscher för vilka produktivitetstillväxten antas vara relativt hög.

Den samlade bilden för utvecklingen av sysselsatt dagbefolkning 2014-2040 i Raps Old och Raps 5.0 visas i Figur 8.

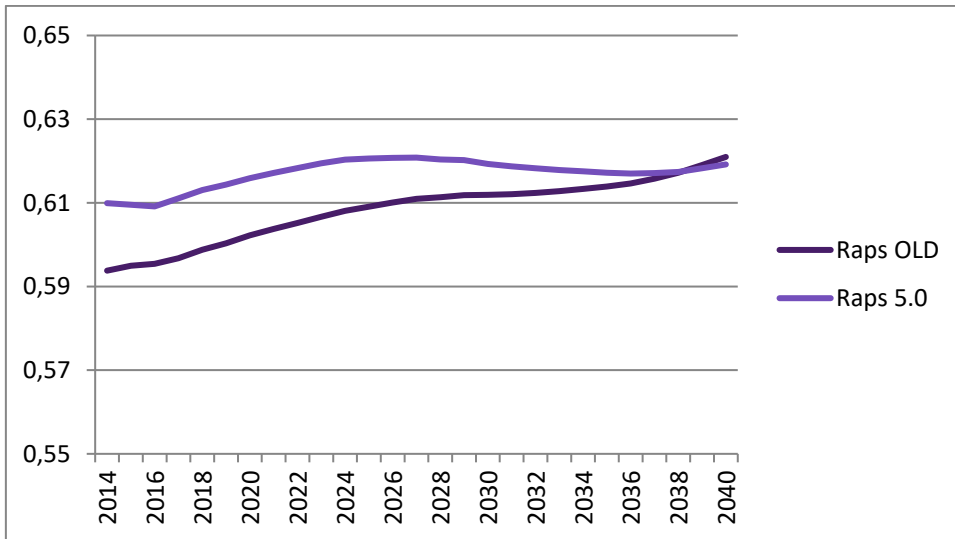


Figur 8 Blekinge län: Sysselsatt dagbefolkning 2014-2040 enligt Raps Old och Raps 5.0

Vi har ovan beskrivit hur det nationella scenariot i LU15 stegvis har implementerats i den regionala framskrivningen i Raps Old: Befolkning per åldersgrupp och kön → förvärvsgrader → sysselsatt nattbefolkning → sysselsatt dagbefolkning → sysselsättning per bransch. I Raps 5.0 tillämpas endast de branschspecifika parametrarna i det avslutande steget (produktivitetstillväxt och tillväxttal för exogen efterfrågan), med de förutsättningar som följer av nytt basår och ny branschindelning. Det kan dock noteras att sysselsatt dagbefolkning och sysselsatt nattbefolkning förändras i samma takt även om detta villkor inte beaktats explicit vid kalibreringen i Raps 5.0.

I det nationella scenariot i LU15 antas förvärvsgraden för åldersgruppen 65-74 öka relativt kraftigt till år 2040, medan förvärvsgraden för övriga åldersgrupper förändras marginellt. I Raps är det dock inte möjligt att explicit modellera hur förvärvsgraden för olika åldersgrupper förändras. I Raps Old har därför basscenariots antaganden om förvärvsgrader implementerats enligt beskrivningen ovan, dvs. genom att beräkna den totala för sysselsatt dag- och nattbefolkning som uppfyller villkoren.

I Figur 9 visas hur den genomsnittliga förvärvsgraden 16-74 år utvecklas i Raps OLD och Raps 5.0. Enligt statistiken är förvärvsgraden 0,62 år 2014, dvs. på samma nivå som år 2040 enligt både Raps Old och Raps 5.0.



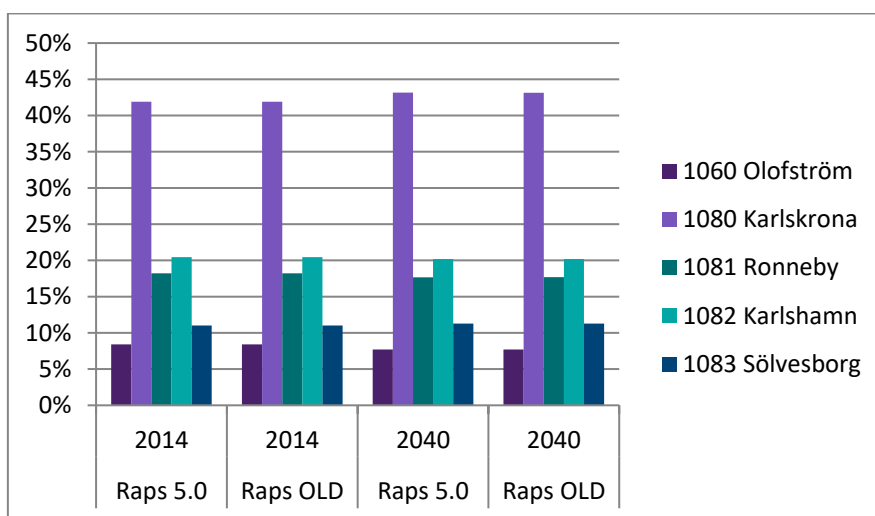
Figur 9 Blekinge län: Förvärvsgrad 16-74 år 2014-2040 enligt Raps Old och Raps 5.0

Anm. För sysselsatta i åldersgruppen över 64 år antas att ingen vara äldre än 74 år.

Vi bedömer att Raps 5.0 tämligen väl uppfyller basscenariots förutsättningar angående förändrade förvärvsgrader per åldersgrupp och kön, även om denna fråga inte har undersökts i detalj.

4.4 Befolkning per kommun

I Raps OLD har befolkningens fördelning på kommuner inom respektive län bestämts exogent via bostadsbyggandet. Med samma parametrar tillämpade för Blekinge i Raps 5.0 blir resultatet identiskt, se Figur 10.

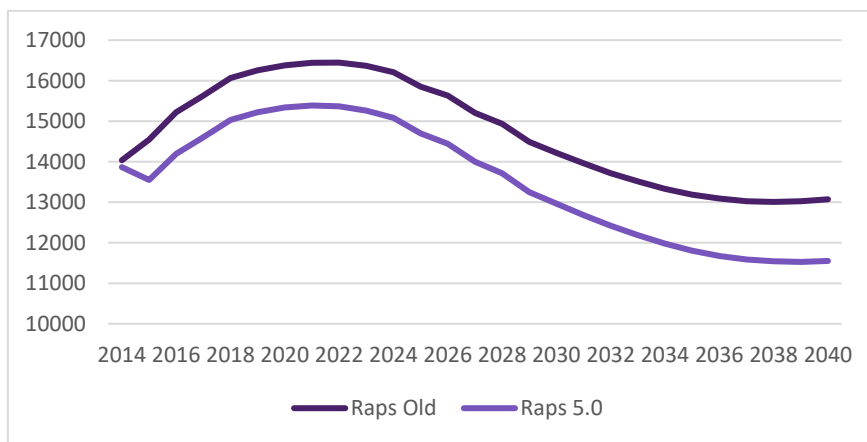


Figur 10 Blekinge län: Befolkningens fördelning på kommuner enligt Raps Old och Raps 5.0

5 Resultat, Stockholms län

5.1 Befolkning

I Stockholms län är antalet invånare år 2040 enligt Raps 5.0 nästan 32 000 lägre än i Raps Old. Differensen förklaras helt av det ackumulerade födelsenettet, dvs. antalet födda minus antalet avlidna, se Figur 11. På samma sätt som i Blekinge är det skillnader i befolkningens sammansättning för basåret som ger skillnader i befolkningsutveckling.

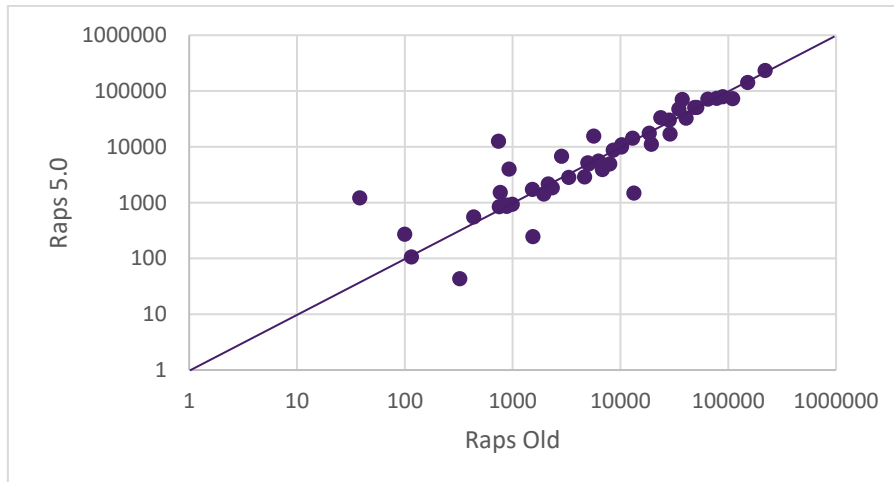


Figur 11 Stockholms län: Födda minus avlidna 2014-2040 enligt Raps Old och Raps 5.0

5.2 Sysselsättning

Som vi noterade i avsnitt 0 innebär Raps 5.0 nästan 110 000 fler sysselsatta år 2040, jämfört med Raps Old. Den stora skillnaden i både procentuella och absoluta tal motiverar en ingående analys, där skillnaden uppdelas på olika komponenter.

Den första komponenten är konsekvenserna av att sysselsättningsfördelning på Raps-branscher i utgångsläget inte är densamma, vilket huvudsakligen beror på den omfördelning som övergången från SNI 2002 till SNI 2007 medför. Dessa skillnader illustreras i Figur 12 (som kan jämföras med motsvarande **Error! Reference source not found.** för Blekinge).



Figur 12 Stockholms län: Sysselsatta per Raps-bransch 2014 enligt Raps Old och Raps 5.0

Konsekvensen av denna skillnad i fördelningen på branscher kan beräknas på följande sätt. Vi låter i ett räkneexempel för Raps Old sysselsättnings fördelning på branscher år 2014 vara densamma som i Raps 5.0. Med tillväxt av sysselsatta per bransch enligt Raps Old, skulle denna ändrade fördelning för år 2014 medföra att den totala sysselsättningen i Raps Old år 2040 blir 10 000 större.

Den andra komponenten handlar om konsekvenserna av att kommunal och statlig konsumtion fördelas på fler branscher i Raps 5.0. I Raps Old fördelas den offentliga konsumtionen endast på branscher i offentlig sektor, dvs. Raps-branscherna 46-49. I Raps 5.0 är den offentliga konsumtionen fördelad även på branscher i privat sektor⁶. Följden av denna förändring är att det totala antalet sysselsatta i Stockholms län år 2040 blir drygt 32 000 fler i Raps 5.0⁷.

Den tredje komponenten är skillnader i branschernas regionala inköpsandelar mellan Raps Old och Raps 5.0. Dessa skillnader medför att antalet sysselsatta blir drygt 3 000 fler i Raps 5.0.

Den fjärde och mest betydelsefulla komponenten handlar om den slutliga användningen avseende utlandsexport, inrikes export och investeringar. För respektive bransch och respektive användning används samma exogena tillväxttakter i Raps 5.0 som i Raps Old. För respektive bransch är även antaganden om arbetsproduktivitets tillväxt densamma.

Däremot, år 2014 finns skillnader mellan Raps 5.0 och Raps Old avseende, dels, fördelningen på utlandsexport, inrikes export och investeringar för respektive bransch,

⁶ Se dokumentet "Regionalekonomi i Raps 5.0 - Statistik, modellberäkning och vägledning", avsnitt 3.4 och 3.5 för detaljer.

⁷ Den offentliga (läs, kommunala) konsumtionen i Stockholms län riktas i högre grad än i andra län mot privat sektor.

dels fördelningen på branscher för respektive användning⁸. Det betyder att den produktionsökning per bransch som genereras av denna slutliga användning inte blir densamma, och därmed inte heller motsvarande ökning av antalet sysselsatta.

Dessa fyra komponenter förklarar varför antalet sysselsatta i Stockholms län år 2040 blir nästan 110 000 fler i Raps 5.0 jämfört med Raps Old.

6 Avslutande kommentarer

Arbetet med att återskapa LU15-projekten i Raps 5.0 har utgått från samma demografiska och ekonomiska parametrar som i Raps Old. Förklaringen till de skillnader i resultat som redovisats kan sammanfattas enligt följande.

Befolkningsutvecklingen i Raps 5.0 ligger generellt nära utvecklingen i Raps Old. För år 2040 är avvikelserna totalt -0,3 procent, och per län varierar avvikelserna mellan +1,2 procent och -4,5 procent. Avvikelseberor på skillnader i länens ackumulerade födelsenetto. Dessa uppstår på grund av skillnader i befolkningens sammansättning mellan den statistik för år 2013 som används i Raps 5.0, och 2013 års modellberäknade sammansättning i Raps Old. Det är på liknande sätt skillnader i den regionala ekonomins sammansättning för basåret som är den viktigaste förklaringen till skillnader i utvecklingen av antalet sysselsatta. Basårets regionalekonomiska data är avstämde mot nationalräkenskaperna år 2013. Denna avstämning innebär också att vissa beräkningar genomförs med andra förutsättningar, exempelvis att den kommunala konsumtionen även riktas mot privat sektor.

Sammanfattningsvis, LU15-projekten har återskapats i Raps 5.0 med de ofrånkomliga skillnader i resultat som följer av att statistiken för såväl befolkning som regionalekonomi har uppdaterats.

⁸ Se avsnitt 2, punkt C.