



Finansieras av
Europeiska unionen



Stockholms- programmet

Regionalfondens bidrag
till utveckling

PROGRAMANALYS 2021-2024

Vi stärker Sverige genom att stärka företagens konkurrenskraft. Tillväxtverket ska skapa så bra förutsättningar som möjligt för företag i hela landet att vara konkurrenskraftiga. Det innebär att vi öppnar dörrar och river barriärer – för ett Sverige där fler företag vill, kan och vågar.

Kunskap, nätverk och finansiering är våra viktigaste verktyg. Tillväxtverkets insatser skapar direkta resultat hos de företag och aktörer som vi samverkar med, men även förutsättningar för företag och regioner att möta framtidens utmaningar. Vårt största enskilda uppdrag är att bidra till att EU-medel investeras i projekt för regional konkurrenskraft och sysselsättning.

Du kan ladda ned Tillväxtverkets publikationer på tillvaxtverket.se.

© Tillväxtverket Stockholm, maj 2025
Digital: 978-91-90068-18-2
Rapport 0526

Har du frågor om den här publikationen, kontakta: Lisa Kareliusson
Telefon, växel 08-681 91 00

Innehåll

OM REGIONALFONDEN OCH PROGRAMMET

Regionalfonden – ska bidra till hållbar och regional utveckling	2
Regionalfonden i Sverige	3
En smartare och grönare Stockholmsregion	4
Framtidens Stockholmsregion formas här	5
Regionala utmaningar	6
Smart specialisering är en del av lösningen	6
Förändringsteori	8
En smartare och grönare Stockholmsregion	9
Programmets budget	10

PROGRAMANALYS – VART ÄR VI PÅ VÄG

Utlysningar och mobilisering	12
------------------------------------	----

POLITISKT MÅL 1

Ett smartare Europa	13
---------------------------	----

1.1 Stärka forskning och innovation	14
1.2 Säkra nyttan av digitalisering	17
1.3 Stärka små och medelstora företags tillväxt och konkurrenskraft	20
1.4 Utveckla färdigheter för smart specialisering	23

POLITISKT MÅL 2

Ett grönare Europa	26
2.6 Främja en cirkulär ekonomi	27

SUMMERING OCH LÄRDOMAR

AGGREGERADE RESULTAT OCH ANALYS

Om Regional- fonden och programmet

Regionalfonden i Stockholmsregionen 2021–2027 är en del av Europeiska regionala utvecklingsfonden (Eruf) och utgör ett centralt verktyg för att möta Stockholmsregionens samhällsutmaningar och stärka dess konkurrenskraft. Programmet omfattar hela länet – 26 kommuner – men har särskilt fokus på de urbana delarna.

Programmet bygger på en tydlig strategi: att genom investeringar i innovation, digitalisering, små och medelstora företag, kompetensförsörjning och grön omställning bidra till ett smartare och grönare Europa. Det är utformat i nära dialog med regionala aktörer och i linje med Stockholmsregionens utvecklingsstrategi RUFFS 2050 samt Agenda 2030. Genom att fokusera på smart specialisering – det vill säga att satsa på det regionen är bäst på – ska programmet skapa långsiktigt hållbara resultat.

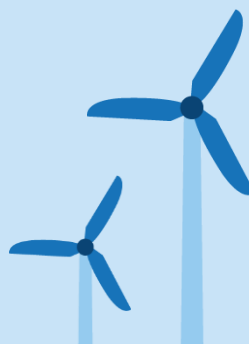
Programanalysen du nu läser syftar till att följa upp hur programmet utvecklas och om det är på rätt väg. Den ska fungera som ett underlag för lärande, styrning och förbättring – men också som ett sätt att synliggöra de ambitioner och insatser som hittills formats. Programanalysen avser perioden 2021-2024 och eftersom de flesta projekt fortfarande pågår och få har avslutats, är det ännu för tidigt att dra säkra slutsatser om resultat. I denna analys fokuserar vi därför på projektens syften, målsättningar och riktning – för att förstå hur programportföljen utvecklas och om den rör sig mot de mål som satts upp.

Vi hoppas att analysen ska bidra till ökad förståelse, fortsatt dialog och ett ännu starkare genomförande av programmet.

Lisa Kareliusson, programansvarig för Regionalfonden i Stockholm

Regionalfonden – ska bidra till hållbar och regional utveckling

Regionalfonden, eller europeiska regionala utvecklingsfonden som den egentligen heter, ska stärka sammanhållningen inom EU. Genom att arbeta för ett smartare, grönare och mer sammanlänkat Europa, ska fonden minska skillnaderna mellan rika och fattiga regioner och främja fred, stabilitet och välbefinnande.



Regionalfonden i Sverige

I Sverige finns åtta regionala och ett nationellt program inom Regionalfonden. Programmen gäller olika platser men täcker hela landet. Det finns många likheter mellan programmen men de är också anpassade till regionernas specifika förutsättningar. Därför investerar programmen i delvis olika saker. Tillväxtverket fördelar totalt åtta miljarder kronor till projekt som ska leda till investeringar i hållbar utveckling och sysselsättning i hela Sverige.

Programmen utgår från Agenda 2030 och EU:s strategier och prioriteringar, exempelvis EU:s gröna giv, EU:s

strategi för digitalisering och NextGenerationEU. Regionalfondsprogrammet i Stockholmsregionen baseras på de ingående länens utmaningar. Programmet omfattar nästan 350 miljoner kronor i EU-stöd.

Regionalfonden är ett verktyg för att arbeta för de globala målen inom Agenda 2030. I Stockholm handlar det främst om dessa:



En smartare och grönare Stockholmsregion

Visionen för Regionalfonden i Stockholmsregionen under 2021–2027 är "Ett konkurrenskraftigt näringsliv och hållbar tillväxt". För att nå dit finansierar vi satsningar på innovationskraft, strukturomvandling och entreprenörskap. Vi fokuserar också på att utveckla färdigheter för smart specialisering och bidra till en cirkulär och hållbar ekonomi. Regionalfonden finansierar därmed innovativa projekt som möter regionala utmaningar.

Visionen går i linje med Stockholmsregionens utvecklingsstrategi vars vision är "Europas mest attraktiva storstadsregion". Strategin visar att en hållbar omställning är nödvändig för att regionerna ska fortsätta att vara attraktiva och konkurrenskraftiga.

Regionalfonden finansierar max 40 procent av projektets kostnader. Resterande stöd ska utgöras av offentliga och/eller privata medel.

Regionalfonden finansierar max

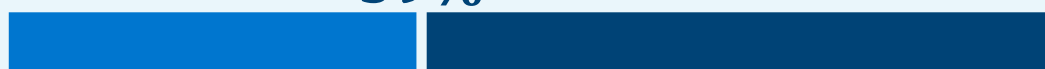
40 %

av projektets kostnader.
Resterande stöd ska utgöras av offentliga och/eller privata medel.

344 miljoner
kronor i budget

20 stycken
beviljade projekt

39%

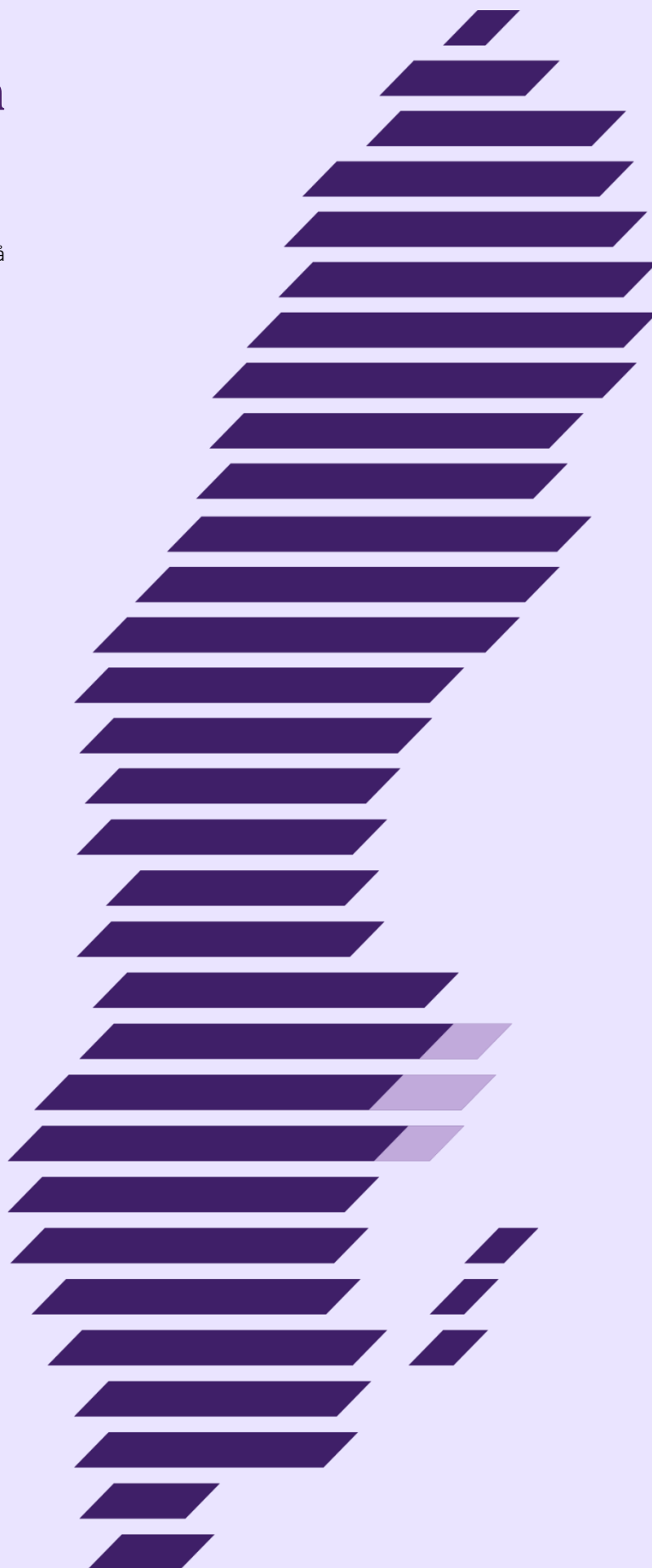


Beviljat belopp, jämfört med budget

■ Beviljat ■ Ej utnyttjad budget

Framtidens Stockholmsregion formas här

Regionalfonden i Stockholmsregionen stärker regionens konkurrenskraft genom satsningar på innovation, digitalisering och grön omställning. Insatserna ska främja tillväxt i hela länet och dess 26 kommuner men med särskilt fokus på de urbana miljöerna.



Regionala utmaningar

Regionalfonden erbjuder finansiering till projekt för att möta samhällsutmaningar och nå målen i den regionala utvecklingsstrategin. Stockholmsregionen utgörs av 26 kommuner och är en dynamisk och varierad region med både styrkor och utmaningar. Stockholmsregionen är en av världens mest innovativa ekonomier, men det finns utmaningar:

Programmet är utformat för att hantera följande utmaningar:

- Det finns brister i systemet för att stötta företag att gå från idé till innovation samt stötta deras kommersialisering av innovationer, affärsutveckling och förmåga att växa även internationellt
- Aktörer inom regionens innovationssystem saknar finansiella medel för att stötta små och medelstora innovations- och tillväxtföretag
- Små och medelstora företag har otillräcklig tillgång till olika labb- och testmiljöer såsom testbäddar
- Det behövs mer samverkan i det företags- och innovationsfrämjande systemet

- Det behövs satsningar på innovationsområdet för att minska Stockholmsregionens miljö- och klimatpåverkan
- Fler små och medelstora företag behöver medverka i forskning och utveckling (FoU) och utveckla innovationer som kan bidra till hållbar utveckling och lösningar på regionala utmaningar
- Stora skillnader i ekonomiska och socioekonomiska förutsättningar inom regionen har hög inverkan på människors möjligheter i livet
- Det behövs insatser för att företag, sektorer och offentliga organisationer ska kunna dra nytta av digitaliseringens möjligheter
- Det är svårt att matcha kompetens med efterfrågan, och kompetensförsörjning är ett stort tillväxthinder. För att Stockholmsregionen fortsatt ska vara en av Europas mest innovativa regioner behövs tillgång till rätt kompetens

Smart specialisering är en del av lösningen

För att lösa regionala utmaningar pekar Stockholmsprogrammet ut områden för smart specialisering, alltså branscher och sektorer som bedöms ha stor tillväxtpotential.

Vi ska satsa på det vi är bäst på. Syftet är att kraftsamla för en hållbar omställning och stärkt konkurrenskraft. Genom samskapande processer inom smart specialisering bidrar också programmet till grön omställning och digitalisering. Samtliga riktar sig också till målen i Agenda 2030.

Med utgångspunkt i länets styrkor har Region Stockholm utsett fyra gemensamma styrkeområden som programmet ska bidra till. Projekten inom programmet förväntas knyta an till något eller några av dessa områden:

- life science, vård och hälsa
- informations- och kommunikationsteknologi (IKT), teknologi och digitalisering
- industriell omställning genom hållbar produktion hållbar livsmedelsförsörjning
- klimat- och miljöinsatser för hållbar stadsutveckling

Kopplingen till de ovanstående områdena är särskilt viktig inom de specifika målen 1.1 Stärk forskning och innovation och 1.4 Utveckla färdigheter för smart specialisering.



” Här formas framtidens lösningar – från digital hälsa till hållbar teknik. Regionalfonden i Stockholmregionen gör innovation möjlig där den behövs som mest.”

Förändringsteori

Programmet för 2021-2027 är uppbyggt enligt en förändringsteori, se nedan. Programanalysen analyserar projekten utifrån den första delen av förändringsteorin och gör en bedömning av hur utmaningar kopplas till aktiviteter, prestationer och eventuellt resultat på kort sikt. Projekten kan delas in i så kallade resultatkedjor som beskriver vart effekterna i huvudsak är tänkt att uppstå:

- Direkta insatser till företag
- Utveckling av stödstrukturer
- Uppbyggnad av miljöer/infrastruktur

Resultaten kan mätas genom så kallade aktivitets- och resultatindikatorer. Dessa ger en översiktlig bild av projektens samlade resultat men behöver kompletteras med konkreta resultat från projekten. I rapporten anges utfall för indikatorerna i kombination med projektens egna beskrivningar av resultat. Förändringsteorins olika beståndsdelar kan beskrivas som följande:

Utmaningar och behov

En analys av utmaningar och behov som uppkommer på grund av strukturella, demografiska, sociala och ekonomiska orsaker och dess konsekvenser. Analysen av utmaningar och behov tydliggör vilka förändringar som måste ske för att en önskvärd hållbar utveckling och tillväxt ska komma till stånd i programområdet.

Aktiviteter

En aktivitet är en handling i syfte att uppnå de förändringar som programmet vill åstadkomma. I praktiken innebär detta de aktiviteter som utförs i projekten.

Prestation

En prestation är ett direkt resultat av aktiviteten. Prestationen mäts med hjälp av aktivitetsindikatorer.

Resultat kort sikt

Ett resultat som följer efter prestationen. Dessa handlar om en förändrad förmåga hos målgruppen.

Resultat medellång sikt

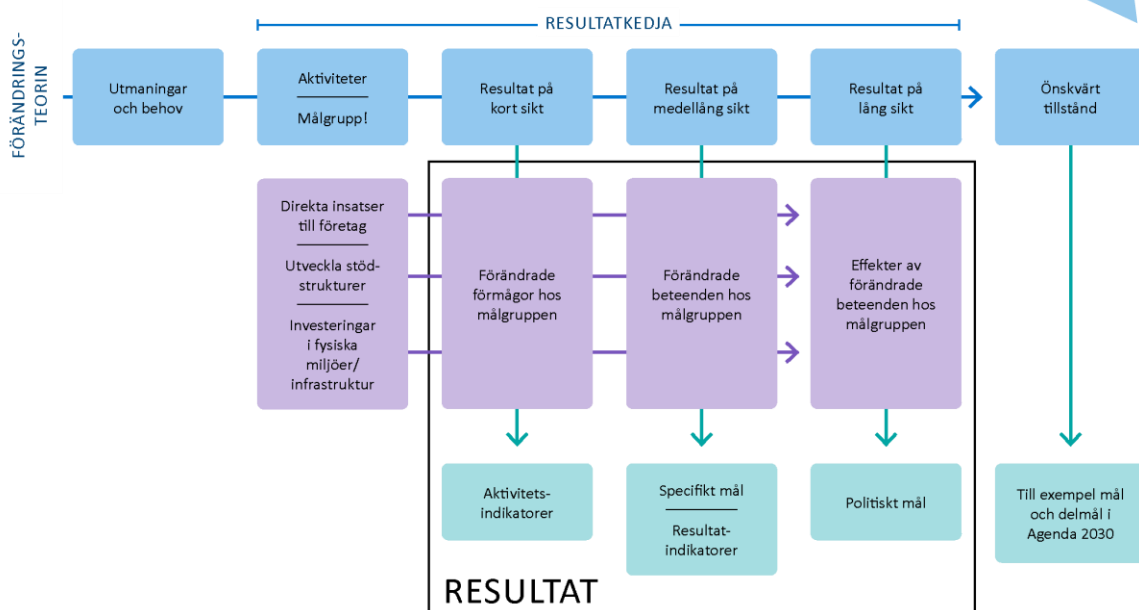
Följer på en förändrad förmåga hos målgruppen. Resultat på medellång sikt handlar om ett förändrat beteende. Dessa mäts genom resultatindikatorer.

Effekt lång sikt

Effekt på lång sikt är effekterna av de förändrade beteendena och utgörs till exempel av de politiska målen.

Önskat sluttillstånd

Det önskade sluttillståndet kan vara en vision, som uttrycks i till exempel den regionala utvecklingsstrategin.



En smartare och grönare Stockholmsregion

Region Stockholm har skrivit programmet, i dialog med EU-kommissionen och nationella samt regionala aktörer. Regionalt har representanter för länets kommuner och exempelvis akademien, näringslivet och civilsamhället deltagit. Utifrån europeiska prioriteringar och regionala utmaningar har Region Stockholm valt fem mål att jobba för i Stockholmsregionen. Dem kallar vi för specifika mål. De fem specifika målen faller inom två större politiska mål: Ett smartare Europa och Ett grönare Europa.

Programanalysen är uppdelad på de specifika målen för att visa på vilka resultat som uppnåtts inom respektive mål.

POLITISKT MÅL 1

Ett smartare Europa

- 1.1 Stärka forskning och innovation
- 1.2 Säkra nyttan av digitaliseringen
- 1.3 Stärka små och medelstora företagstillväxt och konkurrenskraft
- 1.4 Utveckla färdigheter för smart specialisering



POLITISKT MÅL 2

Ett grönare Europa

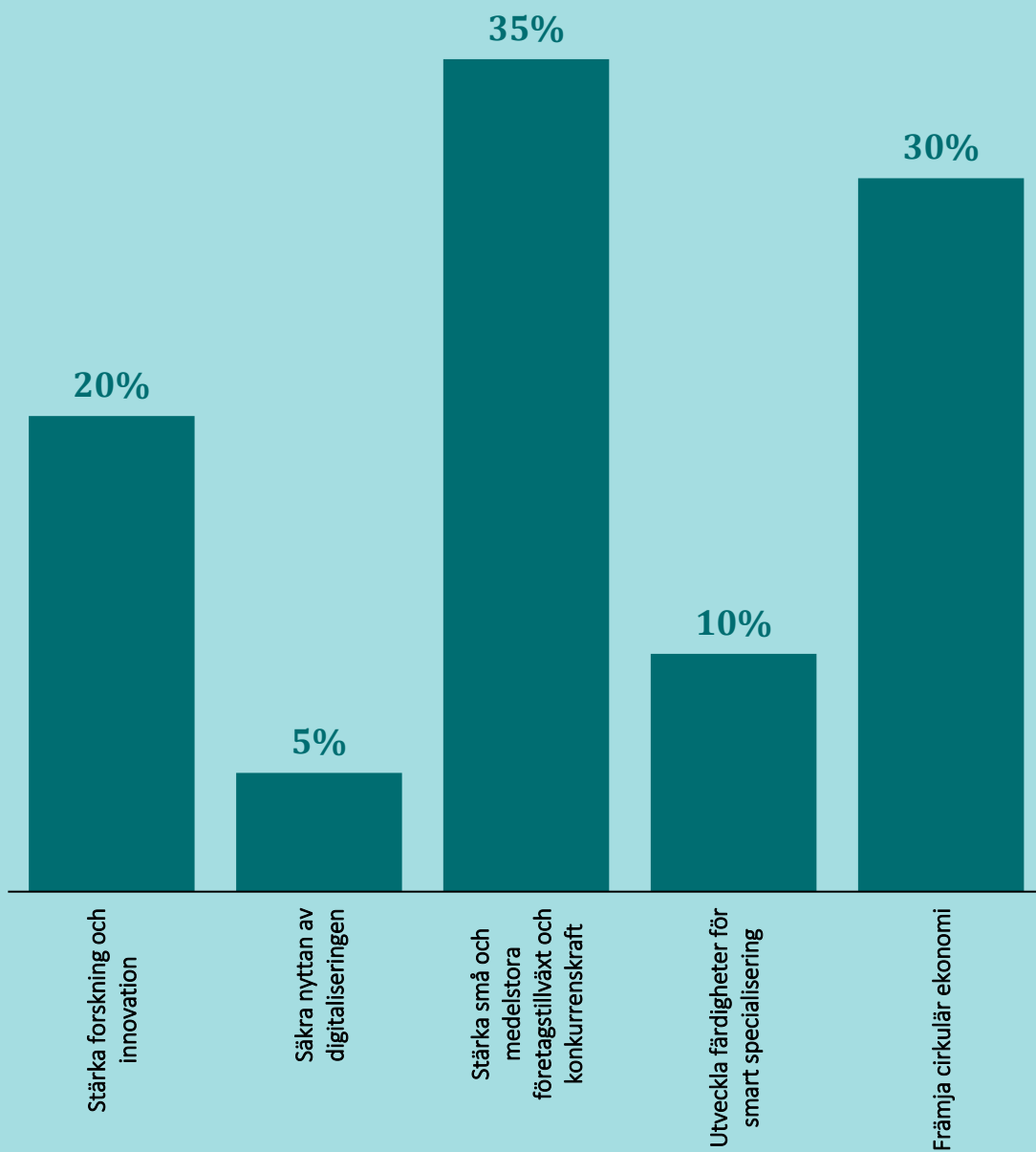
- 2.6 Främja cirkulär ekonomi



Programmets budget

Budgeten är fördelad mellan de olika specifika målen, men dess omfattning skiljer sig åt. Den största delen är avsatt för insatser inom cirkulär ekonomi, följt av det mål som fokuserar på att stärka företagens konkurrenskraft.

Källa: EU-barometern



Programanalys – vart är vi på väg

Programanalysen syftar till för att svara på en viktig fråga: Är vi på rätt väg?

Genom att följa upp hur Regionalfondens insatser utvecklas får vi värdefulla insikter som stärker genomförandet, förbättrar styrningen och bidrar till lärande – både under och efter programperioden.

Analysen hjälper oss också att synliggöra de resultat och effekter som fonden bidrar till, så att fler kan ta del av vad som görs, vad som fungerar – och vad som kan bli ännu bättre.

Utlysningar och mobilisering

Som regel genomförs två utlysningar per år där projektmedel kan sökas för förstudier eller genomförandeprojekt. För varje program finns ett strukturfondspartnerskap vars roll är att prioritera mellan inkomna projektansökningar som Tillväxtverket har godkänt. Dessa partnerskap utgörs av förtroendevalda för kommuner och regioner, länsstyrelsen, länsarbetsnämnder, intresseorganisationer och föreningar.

Sedan programmets start år 2022 fram till april 2025 har åtta utlysningar genomförts.

Utlisningsomgångarna har haft varierat fokus beroende på aktuella behov och vad som är på gång i regionen. I merparten av utlysningsomgångarna har samtliga specifika mål varit öppna för ansökningar med ett undantag, specifikt mål 1.2 Säkra nyttan av digitalisering som redan 2023 blev fulltecknat. Det har funnits ett betydande intresse för att söka projektmedel inom Politiskt mål 1, En smartare Stockholmsregion, men intresset är mindre jämfört med starten av programperioden 2014-2020. Det finns flera förklaringar till detta. Mot slutet av föregående programperiod 2014-2020 gjordes en förändring av valutakursen vilket bidrog till att medel tillfördes det programmet. Samtidigt förväntades den nya programperioden 2021-2027 bli försenad. Därför beslutade man att förlänga och utöka befintliga projekt fram till oktober 2023. Detta innebar att många aktörer fortfarande hade pågående projekt när de första utlysningarna för perioden 2021-2027 genomfördes. Ytterligare en förklaring är att det tillkommit en inriktning som är helt ny för Regionalfonden, nämligen specifikt mål 1.4 Utveckla färdigheter för smart specialisering, vilket kan ha inneburit en längre startsträcka. Trots detta fick det nya programmet en

bra start, och flera strategiska projekt möjliggjordes inom politiskt område 1 redan under 2022.

Politiskt område 2, Ett grönare Europa, har haft en något långsammare start än område 1. Intresset för att söka projektmedel inom En grönare Stockholmsregion har varit begränsat. Detta har visat sig genom färre ansökningar och därmed har ett mindre antal projekt beviljats. Detta har dock varit förväntat. Utlisningarna kom i gång senare, samtidigt som det är ett område som delvis adresserar en annan målgrupp än den som vanligtvis söker inom Regionalfonden i Stockholmsregionen. Projekten inom detta område tenderar att vara i ett tidigt utvecklingsstadium, och många av dem fokuserar på att undersöka, kartlägga och skapa förutsättningar. Detta kan innebära att nya projekt, baserade på insikter från dessa mer undersökande projekt, kan bli aktuella senare under programgenomförandet. Därmed kan detta ge en skjuts till programmets bidrag till en grönare Stockholmsregion.

Inför varje utlysningsomgång har Tillväxtverket tillsammans med Strukturfondspartnerskapet och Region Stockholm genomfört flera mobiliseringsinsatser. Ett exempel är större möten mellan regionens aktörer och potentiella sökande för att diskutera utmaningar och behov som regionalfondsprojekt skulle kunna bidra till. Mobiliseringen har även bestått i deltagande i seminarier och workshops samt rundabordsamtal med representanter för det regionala utvecklingsarbetet. Särskilda mobiliseringsinsatser har genomförts för att sprida kunskap och öka intresset för Politiskt mål 2, med fokus på cirkulär ekonomi, vilket har varit det svåraste området att få in ett tillfredsställande antal ansökningar inom.

POLITISKT MÅL 1

Ett smartare Europa

Det politiska målet "Ett smartare Europa" handlar om att stärka EU:s regioner genom ökad innovationsförmåga, digital utveckling och hållbar tillväxt. I Stockholmsregionen innebär det satsningar på forskning, tekniköverföring, digitalisering och kompetensutveckling – särskilt riktat mot små och medelstora företag. Målet är att skapa ett mer konkurrenskraftigt näringsliv, där idéer kan växa till lösningar som möter både lokala och globala samhällsutmaningar. Genom att bygga starka samverkansmiljöer mellan akademi, näringsliv och offentlig sektor, bidrar programmet till att göra Stockholmsregionen till en ledande innovationsregion i Europa.



1.1 Stärka forskning och innovation

Forskning, utveckling och innovation har högsta prioritet för att Stockholmsregionen ska behålla sin ställning som en av Europas ledande innovationsregioner. För att möta samhällsutmaningar inom bland annat hälsa, hållbarhet och klimat och miljö behövs samverkan och kunskapsutbyten mellan branscher, teknikområden och sektorer (näringsliv, akademi, offentlig sektor och civilsamhälle).

Det handlar exempelvis om att utveckla det innovationsfrämjande systemet och förbättra samverkan och tekniköverföring genom utvecklade samverkansplattformar, men även om att förbättra rådgivning, stödfunktioner samt att utveckla nya verktyg och modeller för urvalsprocesser och entreprenöriellt upptäckande. Det kan också handla om stöd för att öka små och medelstora företags tillgång till olika labb- och testmiljöer.

För att stärka den fortsatta tillväxten i Stockholmsregionen är det mycket viktigt att företagen satsar på forskning och utveckling samt innovationer som kan bidra till hållbar utveckling och lösningar på regionala utmaningar. Det finns starka forskningsmiljöer genom flera universitet, högskolor och företag som kännetecknas av en hög innovationsgrad, men forskningsresultaten når inte alltid ut till marknaden.

Stockholmsregionen har starka främjandesystem och innovationsnoder inom flera områden. Tillsammans kan dessa bidra till att etablera och utveckla samverkansplattformar inom regionens prioriterade områden för smart specialisering: life science, vård och hälsa; IKT Tech och digitalisering; industriell omställning genom hållbar produktion; klimat- och miljöåtgärder för hållbar stadsutveckling.

Projektens bidrag till regional utveckling

Sex projekt har beviljats hittills och med dessa har ungefär 63 procent av budgeten blivit beviljad, samtliga är genomförandeprojekt.

Hälften av projekten inom detta område är inriktade mot direkta insatser mot företag. Den andra hälften är inriktade mot att stärka regionens stödstruktur vilket är i linje med vad det specifika målet syftar till.

Projekten som har beviljats genomför olika typer av insatser som syftar till att skapa en hållbar och innovativ

framtid för Stockholmsregionen. Insatserna kan sammanfattas i fyra kategorier:

Innovation och forskning

Insatser för att förbättra förutsättningarna för innovation och för att utveckla nya metoder och processer. Detta inkluderar stöd till forskningsdrivna initiativ och samarbeten mellan akademi och näringsliv, vilket främjar banbrytande innovationer som kan driva regionens utveckling framåt. Insatserna riktar sig bland annat till sektorer med inriktning mot medicinsk och teknisk innovation. Genom samverkan mellan akademi och näringsliv, säkerställs att nya behandlingar och teknologier når marknaden och förbättrar patientvården.

Samarbete, nätverk och marknadsintroduktion

En kombination av insatser för att stärka samverkan och nätverkande mellan olika aktörer med stöd för marknadsintroduktion och internationalisering. Det handlar om att skapa konkurrenskraftiga nätverk och arenor för samarbete, bygga broar mellan akademi och näringsliv, samt hjälpa företag att validera sina produkter och tjänster på marknaden samt stödja deras internationella expansion. Halvlederindustrin och life science är exempel på branscher där företag får stöd för att utvecklas och nå ut globalt.

Hållbarhet och klimat

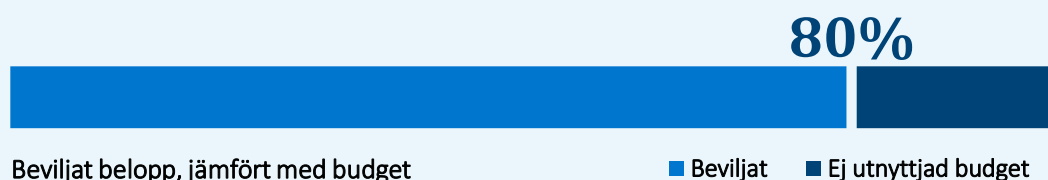
Andra insatser syftar till att främja hållbar produktion och att integrera cirkulära processer i företagens verksamhet. Det inkluderar även stöd till klimatinnovationer och hållbara affärsmodeller som bidrar till en grön omställning och minskad miljöpåverkan. Exempel på inriktningar och branscher är innovationer inom materialvetenskap samt utveckling och implementering av cirkulära processer som återanvändning, reparation och återvinning för att minska avfall och resursanvändning.

Innovationsstöd och testbäddar

Utveckling av metodik för innovationsstöd kopplat till samskapande och testbäddar. Genom att erbjuda testbäddar och utvecklingsprogram, främjas en hållbar industriell omställning inom olika sektorer. Genom innovationshubbar och miljöer främjas teknikutveckling och digital omställning, vilket är centralt för att öka konkurrenskraften inom Stockholmsregionens teknologisektor.

69 miljoner
kronor i budget

6 stycken
beviljade projekt



Indikatorer

Indikatorerna inom Europeiska regionala utvecklingsfonden (ERUF) är centrala verktyg för att mäta effekterna av de insatser som finansieras genom programmet. De fungerar som en brygga mellan projektens aktiviteter och de övergripande målen för regional utveckling – till exempel ökad konkurrenskraft, digitalisering, innovation och hållbar tillväxt.

Det finns en skillnad mellan nuvarande utfall och målvärdet för 2029 för samtliga indikatorer.

Många av dessa mål är satta till 2029, vilket innebär att det fortfarande finns tid kvar att uppnå dem.

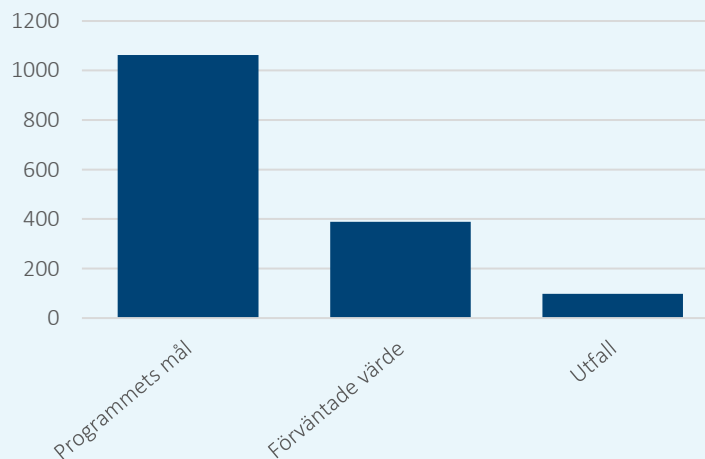
Implementeringen av stödprogram och initiativ kan ta tid att få full effekt.

Flera projekt har pågått en kortare tid och har därför inte hunnit rapportera några utfall. Första tiden i projektgenomförandet består ofta i förberedande arbete och formering. Detta är viktigt för det fortsatta genomförandet men ger inte några utfall på indikatorerna.

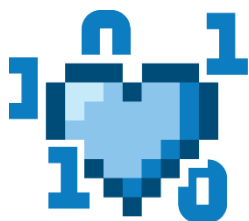
En annan möjlig förklaring till det låga utfallet på indikatorerna kan vara att rapportering sker två gånger om året. Det kan därmed finnas en tidsfördröjning i insamlingen och bearbetningen av data, vilket innebär att de senaste framstegen inte är inkluderade i den aktuella rapporten. Detta kan leda till att utfallet verkar vara lägre än vad det faktiskt är.

Antal företag som får stöd
(mål, förväntat värde, utfall)

Källa: EU-barometern



I Stockholmsregionen har 913 företag dragit nytta av Regionalfondens insatser inom området Ett smartare Europa. Nyttorna består ibland annat i kunskap om internationalisering, omställning till hållbar produktion och innovationer som testats, utvecklats och nått ut till marknaden.



1.2 Säkra nyttan av digitalisering

Stockholmsregionen är en stark plattform för digital innovation och är en etablerad hubb för IKT, tech och digitalisering, med goda förutsättningar tack vare stark infrastruktur, ett teknikvänligt samhälle och ett innovativt näringsliv. Regionen har en ledande position inom AI, databehandling och etisk användning av strukturerade data, särskilt i nischade miljöer som Kista.

Det finns stor tillväxtpotential i regionens IKT-kuster, men för att digitala innovationer ska utvecklas och komma till nytta krävs ökad satsning på datadriven forskning och ett starkt innovationsklimat. Lärosätena spelar en nyckelroll i att koppla samman forskning, näringsliv och kompetensförsörjning – och i att attrahera internationell talang.

Digitalisering är avgörande för en smart och hållbar stadsutveckling, en mer cirkulär ekonomi och för att stärka små och medelstora företags konkurrenskraft. Regionens styrkeområden möjliggör utveckling av nya digitala lösningar som kan förbättra tillgänglighet, delaktighet och service – exempelvis inom hälso- och sjukvård eller besöksnäring.

För att lyckas krävs fortsatt hög och inkluderande digital kompetens samt lösningar som skapar nytta för hela samhället.

Projektets bidrag till regional utveckling

Inom Stockholmsprogrammet för Europeiska regionala utvecklingsfonden (ERUF) finns endast ett större projekt beviljat inom specifikt mål 1.2 – Health Data Sweden (HDS). Det är ett strategiskt initiativ som även har beviljats medel från Digital Europe-programmet och fungerar som en av Sveriges utsedda Europeiska digitala innovationshubbar (EDIH). Projektet samlar ett brett

konsortium av 18 aktörer, däribland regioner, universitet, forskningsinstitut och innovationsmiljöer, som tillsammans utgör ett starkt nationellt ekosystem för digital hälsa. Projektet är tänkt att fungera som en "one-stop-shop" för små och medelstora företag (SMF) och offentlig sektor som vill utveckla och testa digitala hälso- och välfärdstjänster.

Genom att tillgängliggöra hälsodata, erbjuda testmiljöer och kompetensutveckling, kan projektet bidra till flera centrala resultat inom ramen för mål 1.2:

Digital omställning i hälso- och sjukvården

Projektet syftar till att främja ökad användning av digital teknik och datadrivna lösningar för att på sikt skapa en mer effektiv, säker och tillgänglig vård. En central ambition är att utveckla nya digitala hälso- och välfärdstjänster som kan bidra till förbättrad livskvalitet och jämlik vård, oavsett geografisk eller socioekonomisk bakgrund.

Datadriven innovation och samverkan

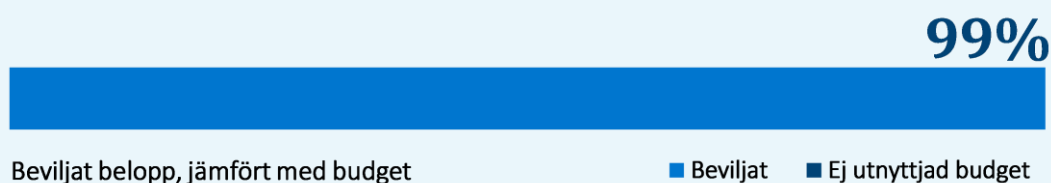
Projektet har som mål att bygga ett nationellt ekosystem där företag, akademi och offentlig sektor samverkar för att accelerera innovation inom digital hälsa. Genom att adressera tekniska och kompetensmässiga hinder för användning av hälsodata skapas förutsättningar för framtida utveckling av nya tjänster och produkter.

Starkt kapacitet hos små och medelstora företag

En viktig del av projektets ambition är att ge små och medelstora företag tillgång till testmiljöer, data och expertstöd för att utveckla konkurrenskraftiga digitala lösningar. Projektet planerar även att erbjuda utbildningar och kunskapsöverföring för att höja den digitala mognaden inom både näringsliv och offentlig sektor.

17 miljoner
kronor i budget

1 stycken
beviljade projekt



Indikatorer

Stockholmsprogrammets indikatorer är utformade för att mäta hur väl insatserna bidrar till att främja digitalisering inom företag och offentlig sektor. De speglar både kvantitativa resultat (t.ex. antal företag eller institutioner som får stöd) och effekter på användarnivå (t.ex. användare av digitala tjänster). Då det endast är ett projekt som upptar hela budgeten för specifikt mål 1.2 är resultaten helt kopplade till detta projekts framsteg.

När programmet och indikatorernas målvärden togs fram var det ännu oklart vilka insatser som skulle genomföras inom mål 1.2. Målen baserades på antagandet att stödet främst skulle stärka stödstrukturer, snarare än riktas direkt till företag. När det senare blev klart att en digital innovationshubb – Health Data Sweden – skulle genomföra insatserna, visade det sig att projektet i hög grad riktar sig direkt till företag.

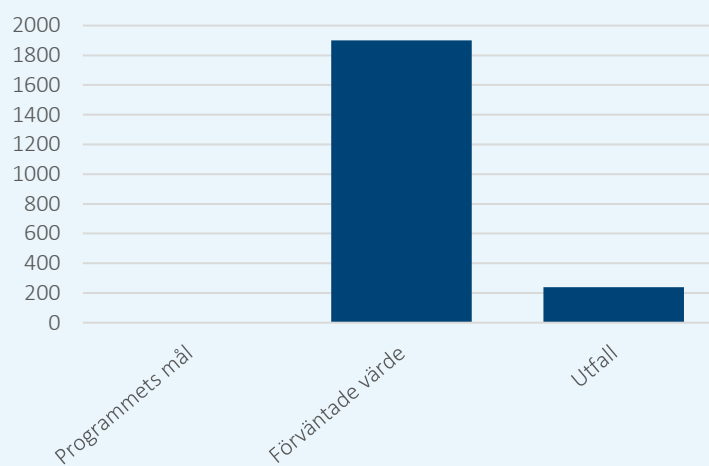
Därför är de ursprungliga målvärdena inte längre relevanta, och en översyn planeras under 2025.

Mot denna bakgrund är det inte meningsfullt att jämföra utfallen direkt med de ursprungliga målvärdena. Däremot är det relevant att lyfta fram vad projektet faktiskt har åstadkommit – vilket i flera fall överstiger de förväntningar som låg till grund för de tidigare satta målen. Utfallet av indikatorerna visar på ett starkt genomslag i stödet till företag och offentliga aktörer, totalt har 238 företag fått stöd. När det gäller offentliga institutioner som fått stöd för digitalisering har 100 aktörer nåtts.

Det är ännu för tidigt att analysera huruvida projektet lyckas nå slutanvändare, vilket är avgörande för att digitala lösningar ska få verklig effekt. Längre fram i projektgenomförandet kommer det dock bli aktuellt att analysera huruvida programmet och projektet varit framgångsrikt vad gäller exempelvis implementering, användarvänlighet och spridning av de digitala tjänster som utvecklas.

Antal företag som får stöd
(mål, förväntat värde, utfall)

Källa: EU-barometern





1.3 Stärka små och medelstora företags tillväxt och konkurrenskraft

Nyföretagandet i Stockholmsregionen är starkt, men små och medelstora innovativa företag har fortsatt behov av stöd för att kunna växa och utvecklas. Trots att regionen står för en stor andel av landets nystartade företag är andelen snabbväxande företag relativt låg. En avgörande begränsning är bristen på finansiering och riskkapital, särskilt i tidiga skeden.

För att stärka företagens utvecklingsmöjligheter behövs insatser som förbättrar tillgången till kapital, stärker internationaliseringsförmåga och affärsutveckling samt underlättar omställning till mer hållbara och konkurrenskraftiga affärsmodeller. Det finns också ett tydligt behov av att öka tillväxtförmågan hos små och medelstora företag genom rådgivning, kompetenshöjande insatser och riktat stöd till grupper som kvinnor och personer med utländsk bakgrund.

Marknadskompletterande insatser är särskilt viktiga för mindre företag som ofta saknar resurser att själva finansiera stödjande tjänster. Även företag som påverkas av strukturomvandlingar, exempelvis inom fordonsindustrin, behöver riktade insatser i form av vidareutbildning, nätverk och kunskapshöjning för att möta nya krav och skapa långsiktig hållbarhet och tillväxt.

Projektens bidrag till regional utveckling

Fyra projekt har beviljats hittills och med dessa har ungefär 32 procent av budgeten blivit beviljad. Det är viktigt att här poängtera att ett större projekt med inriktning mot finansieringsinstrument har upphandlats men ännu inte kommit igång. Om detta projekt räknas in har 66 procent av budgeten blivit beviljat.

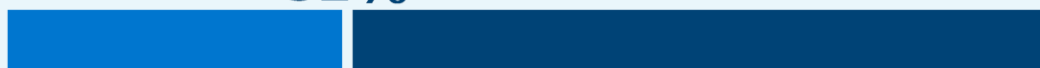
Samtliga är genomförandeprojekt och merparten av projekten inom området är inriktade mot direkta insatser mot företag. Det finns också projekt som är inriktade mot att stärka regionens stödjandestrukturer. Värt att notera är att i stort sett alla, även de som framförallt är inriktade mot företag, har ambitionen att skapa en mer tillgänglig och lättnavigerad stödstruktur för företag. Denna fördelning är i linje med vad det specifika målet syftar till.

Projekten som beviljats genomför olika typer av insatser som främjar hållbar kommersialisering och innovation, effektiv samverkan och resursutnyttjande, samt kapacitetsstärkande insatser för tillväxt och omställning. Genom att erbjuda rådgivning, affärsutvecklingscheckar och professionell affärsutveckling, kan projekten bidra till att små och medelstora företag (SMF) i Stockholmsregionen övervinna utmaningar, nå sina tillväxtambitioner och blir långsiktigt lönsamma. Insatserna kan sammanfattas i tre kategorier:

120 miljoner
kronor i budget

4 stycken
beviljade projekt

32%



Beviljat belopp, jämfört med budget

■ Beviljat ■ Ej utnyttjad budget

Hållbar kommersialisering och innovation

Projekten inom denna kategori syftar till att främja hållbar kommersialisering av innovationer och metoder för internationalisering. Detta inkluderar rådgivning till små och medelstora företag (SMF) inom olika branscher och utvecklingskedan, med fokus på smart specialisering. Målet är att skapa ett mer differentierat och inkluderande näringsliv genom att arbeta med hållbarhet, digitala framsteg, jämställdhet och icke-diskriminering.

Effektiv samverkan och resursutnyttjande

Insatser inom denna kategori handlar om att förbättra kommunikationen och samordningen mellan stödorganisationer genom samverkansprojekt där flera aktörer inom det företagsfrämjande systemet deltar. Detta kan leda till ett effektivare resursutnyttjande och en smidigare stödprocess för företagen, vilket i sin tur kan öka deras export och internationella tillväxt.

Affärsutvecklingscheckar för tillväxt och omställning

Denna kategori fokuserar på att erbjuda affärsutvecklingscheckar till livskraftiga SMF med kapacitet och vilja att utvecklas inom områden som internationalisering, digitalisering och grön omställning. Affärsutvecklingscheckarna hjälper företagen att genomföra projekt som ligger utanför deras ordinarie verksamhet och bidrar till att öka deras konkurrenskraft och omställningsförmåga.

Indikatorer

Indikatorerna för specifikt mål 1.3 – att stärka små och medelstora företags konkurrenskraft – är viktiga för att följa upp hur väl insatserna inom Regionalfonden har fungerat. De visar inte bara om målen uppnåtts, utan ger också insikt i vilka effekter satsningarna haft. Att lyfta indikatorresultaten i denna redovisning är därför inte bara en fråga om uppföljning – det är ett sätt att synliggöra hur offentliga medel omsätts i konkret nytta för näringslivet och samhället i stort.

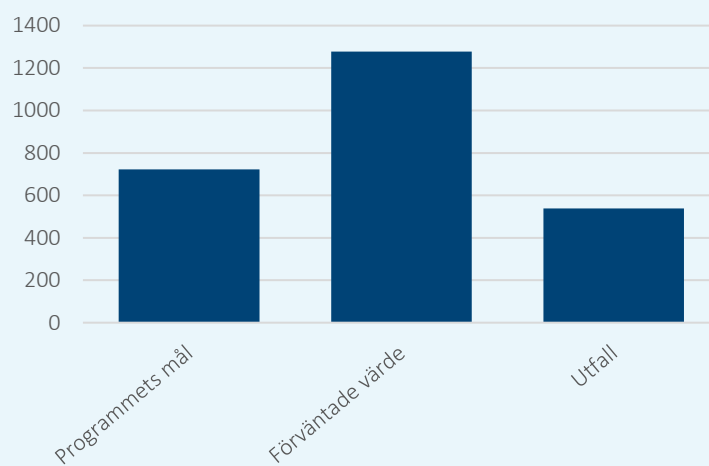
Flera indikatorer inom specifikt mål 1.3 visar på starka resultat, vilket till viss del kan tyda på att insatserna inom Regionalfonden haft god effekt i att stärka små och medelstora företags konkurrenskraft. Särskilt tydligt är detta för indikatorn företag som fått icke-ekonomiskt stöd och stöd genom bidrag, där det förväntade värdet redan överstiger både delmålen för 2024 och målen för 2029. Även indikatorerna för innovation i små och medelstora företag visar höga måluppfyllnadsnivåer, särskilt inom marknadsförings- och organisationsinnovationer. Detta tyder på att stödet bidrar till att driva utveckling och omställning i företagens arbetssätt. Indikatorn Antalet skapade arbetstillfällen har också redan passerat målet för 2029, vilket kan vara ett tecken på att insatserna även bidrar till ökad sysselsättning. Att vissa indikatorer redan uppnått eller överträffat sina målvärden kan delvis bero på att rimliga målvärden var svåra att uppskatta i samband med att programmet skrevs. Det har också visat sig varit svårt att förutse omfattningen av insatserna, särskilt inom nya eller komplexa områden. Målen bör därför ses som preliminära riktvärden snarare än exakta prognoser.

Samtidigt finns det indikatorer där måluppfyllnaden är mer begränsad. Exempelvis har användningen av implementerade stödstrukturer ännu inte nått upp till förväntad nivå, vilket kan tyda på att dessa strukturer inte är fullt etablerade än eller inte nått ut till målgruppen i tillräcklig omfattning. Även för indikatorn "organisationer som får stöd" är måluppfyllnaden för 2029 ännu inte uppnådd, dock har delmålet för 2024 uppnåtts. Det kan tyda på att stödet fördelats snabbt i början av programperioden, men att fortsatt uppföljning krävs för att säkerställa att målen nås i sin helhet.

Sammanfattningsvis visar resultaten att flera centrala indikatorer redan uppnått eller överträffat sina mål, medan andra pekar på behov av fortsatt utveckling och uppföljning för att säkerställa att hela målbilden för 2029 nås.

Antal företag som får stöd
(mål, förväntat värde, utfall)

Källa: EU-barometern





1.4 Utveckla färdigheter för smart specialisering

Under de senaste åren har det varit svårt för små innovativa företag i Stockholmsområdet att hitta personal med rätt kompetens. Det råder brist på personer med it-kompetens och digital kompetens, och de nyutexaminerade mjukvaruutvecklarna är också för få för att täcka behoven i regionen. I och med den hållbara omställningen behöver företagen också utveckla sin befintliga kompetens.

Inom det specifika målet efterfrågas insatser inom Stockholmsregionens prioriterade områden för smart specialisering, såsom life science, vård och hälsa, IT och digitalisering, industriell omvandling mot hållbar produktion samt klimat- och miljöåtgärder för hållbar stadsutveckling. Det behövs mer kompetens inom dessa prioriterade områden. Det kan inkludera kompetensmatchning, samarbeten och synergier med Europeiska socialfonden (ESF+) för att bättre möta företagens behov av kompetens för att stödja smart specialisering. Genom att öka tillgången på relevant kompetens kan aktörer inom stödsystemet bättre nå ut till företagen och erbjuda professionell rådgivning och service, för att främja färdigheter inom smart specialisering och öka entreprenörskapet i linje med hållbar strukturomvandling.

Dessa kompetensinsatser förutsätter engagemang av utbildningsaktörer på olika nivåer, såsom universitet och yrkeshögskolor.

Finansieringen ska stärka Stockholmsregionens globala konkurrenskraft och skapa mer hållbara och konkurrenskraftiga små och medelstora företag. Den ska också bidra till att attrahera kompetens och främja samverkan för att möta behovet av kompetensförsörjning. Dessa insatser ska stärka länets samlade innovationsförmåga och entreprenörskap, och därigenom även länet

Projektens bidrag till regional utveckling

Ambitionen med det specifika målet är att förbättra kompetensförsörjningen för små och medelstora företag, främja entreprenörskap och skapa fler företag. Genom strategiska samarbeten och smart specialisering vill vi stärka regionens innovationskapacitet och därmed öka Stockholmsregionens långsiktiga konkurrenskraft och hållbara utveckling.

Två projekt har beviljats hittills och med dessa har ungefär 20 procent av budgeten blivit beviljad. Båda dessa projekt är genomförandeprojekt och de är inriktade mot att stärka regionens stödandestrukturer vilket är i linje med vad det specifika målet syftar till.

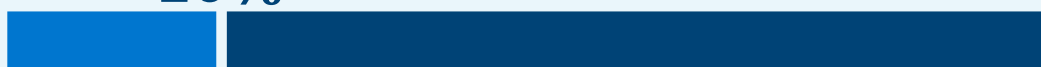
34,4 miljoner

kronor i budget

2 stycken

beviljade projekt

20%



Beviljat belopp, jämfört med budget

■ Beviljat ■ Ej utnyttjad budget

Programportföljen består av insatser som syftar till att främja tillväxt, innovation och hållbarhet inom Stockholmsregionen. Den inkluderar projekt som fokuserar på att utveckla samverkansarenor, stödja scale-ups och förbättra besöksnäringen. Insatserna kan sammanfattas i fyra kategorier:

Smart specialisering och entreprenörskap

Entreprenörskapet är en återkommande och tydlig inriktning i projekten. Insatserna fokuserar på att accelerera företagsutveckling genom affärsstöd, internationalisering och tillgång till kompetens, samtidigt som de främjar innovation inom ramen för smart specialisering. Projekten syftar också till att skapa strukturer som möjliggör långsiktig tillväxt och omställning. Företagen som projekten riktar sig till befinner sig ofta i en tillväxtfas – så kallade scaleups – och har potential att skapa betydande ekonomisk påverkan på regional nivå samt bidra till att attrahera spetskompetens inom strategiskt viktiga områden.

Indikatorer

Indikatorerna för specifikt mål 1.4 används för att följa upp hur insatserna bidrar till att stärka kompetens kopplad till smart specialisering. De mäter bland annat hur många personer som deltagit i kompetenshöjande aktiviteter och hur dessa insatser möter regionernas behov av innovation och omställning. Genom att redovisa indikatorresultaten tydliggörs måluppfyllelse, samtidigt som det skapas bättre förutsättningar för lärande, transparens och utveckling av framtida insatser.

Flera indikatorer visar positiva tendenser i genomförandet av insatser kopplade till kompetensutveckling och smart specialisering. Framför allt har deltagandet av institutionella intressenter i entreprenörprocesser överträffat både det förväntade värdet och målet för 2029, vilket tyder på ett starkt engagemang från nyckelaktörer i regionens innovationsarbete. Även användningen av implementerade stödstrukturer ligger över målet för 2029, vilket indikerar att de uppbyggda strukturerna börjar få genomslag i praktiken.

Samtidigt visar flera indikatorer att det finns utmaningar i att nå upp till både förväntade nivåer och långsiktiga mål. Antalet företag som får icke-ekonomiskt stöd ligger strax

Kompetensutveckling och kompetensförsörjning:

Insatser för att förbättra kompetensen hos företag och säkerställa att de har tillgång till den kompetens de behöver. Detta inkluderar utbildning och breddad rekrytering.

Strategisk samverkan

Utveckling av samverkansarenor och forum för att stärka dialogen och samarbetet mellan olika aktörer inom regionen. Detta syftar till att undanröja tillväxthinder och öka besöksnäringens tillväxt.

Marknadsföring och profilering

Insatser för att stärka regionens attraktivitet och konkurrenskraft genom förbättrad marknadsföring och profilering. Detta inkluderar att öka Stockholmsregionens attraktivitet och konkurrenskraft.

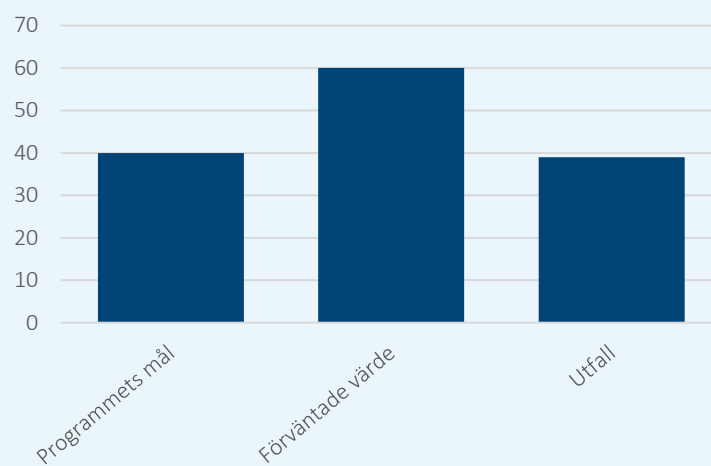
under målet för 2029 och betydligt under det förväntade värdet, vilket kan tyda på att stödet ännu inte nått ut i önskad omfattning. Mest anmärkningsvärt är dock de låga utfallen för indikatorerna som rör kompetensinvesteringar och kompetensutveckling i små och medelstora företag. Få företag har rapporterats investera i kompetens, och antalet personer som avslutat kompetensutveckling är fortfarande mycket lågt i förhållande till målen.

Det är dock viktigt att tolka resultaten i ljuset av att det i nuläget är en relativt liten projektportfölj inom detta mål, och att flera av projekten ännu inte pågått så länge. Det är därför möjligt att insatserna ännu inte hunnit nå ut fullt ut, eller att rapporteringen av utfall fortfarande är begränsad.

Därtill bör det understrykas att målvärdena i programskrivningen till stor del bygger på antaganden, eftersom detta mål är nytt inom Regionalfonden. Vid programmets utformning fanns begränsad kunskap om vilken typ av insatser som faktiskt skulle bli aktuella, vilket gör det svårt att i efterhand bedöma måluppfyllelse enbart utifrån kvantitativa jämförelser. Resultaten bör därför ses som en första indikation snarare än en slutlig utvärdering.

Antal företag som får stöd
(mål, förväntat värde, utfall)

Källa: EU-barometern



POLITISKT MÅL 2

Ett grönare Europa

Det politiska målet "Ett grönare Europa" syftar till att påskynda omställningen till ett samhälle som är klimatneutralt, resurseffektivt och ekologiskt hållbart. I

Stockholmsregionen innebär det satsningar på energieffektivisering, förnybar energi, cirkulär ekonomi och klimatanpassning – ofta i samverkan mellan företag, offentlig sektor och akademi. Genom att stödja innovationer och projekt som minskar utsläpp, främjar återbruk och stärker miljöteknik, bidrar Regionalfonden till att skapa en grönare framtid för både människor och miljö. Målet är att göra hållbarhet till en drivkraft för tillväxt – i hela länet.



2.6 Främja en cirkulär ekonomi

Stockholmsregionen ska nå netto-noll-utsläpp senast 2045 och halvera utsläppen per invånare till 2030 jämfört med 2014. För att uppnå detta mål krävs starkt regional samverkan, strategisk forskning och innovation. Det är viktigt att främja företagens innovationsförmåga och teknikanvändning inom den gröna omställningen, särskilt inom cirkulär och resurseffektiv ekonomi.

Övergången kräver ökad klimatmedvetenhet och insatser från privata företag, sociala entreprenörer, forsknings- och utbildningsaktörer. En intensiv omställningsprocess och ökad kunskap hos både företag och allmänhet är nödvändig för hållbara konsumtionsmönster. Samverkan mellan regionens aktörer och regionala mötesplatser för kunskapsdelning och konkreta projekt är avgörande.

Projektens bidrag till regional utveckling

Med detta mål vill Stockholmsregionen främja en cirkulär ekonomi för att nå miljö- och klimatmål. Genom samverkan mellan offentliga aktörer, näringsliv och akademi, samt stärkta stödstrukturer, är ambitionen att skapa förutsättningar för hållbar tillväxt och resurseffektivitet. Hittills har åtta projekt beviljats medel, vilket motsvarar cirka 12 procent av den totala budgeten. Det är tre förstudier och fem genomförandeprojekt. Merparten är mindre projekt med en EU-budget på mellan 200 000 och 5 000 000 kronor.

Hälften av projekten inom detta område är inriktade mot direkta insatser mot företag. Den andra hälften är inriktade mot att stärka regionens stödjandestrukturer vilket är i linje med vad det specifika målet syftar till. Projekten som har beviljats genomför insatser som syftar främja hållbarhet och cirkulär ekonomi, med fokus på att minska klimatpåverkan och stärka regional utveckling. Insatserna kan sammanfattas i fem kategorier:

Transport och produktionsprocesser

För att minska växthusgasutsläpp från transporter och produktionsprocesser, arbetar region och kommuner med att öka användningen av förnybara drivmedel och främja investeringar i ny fordonsteknik och energilösningar. Offentliga organisationer får stöd i omställningsarbetet genom expertstöd, nätverk, seminarier och utbildningar.

Cirkulär ekonomi inom byggsektorn

Det pågår insatser med syfte att utveckla och skala upp cirkulära byggprojekt för att minska utsläpp och resursanvändning. Företag och kommuner får stöd i att genomföra och skala upp åtgärder för en cirkulär byggprocess genom demonstrationsprojekt och samverkan.

103 miljoner
kronor i budget

8 stycken
beviljade projekt

17%



Beviljat belopp, jämfört med budget

■ Beviljat ■ Ej utnyttjad budget

Små och medelstora företag får stöttning för att minska matsvinn och utveckla cirkulära system för flergångsförpackningar genom samverkan med restauranger och attraktioner. Fokus ligger på att skapa hållbara matkulturer och implementera återanvändbara alternativ för take-away-förpackningar.

Koldioxidreduktion och Industriell Samverkan

Här ingår projekt som syftar till att minska CO₂-utsläpp genom samordning av universitetsforskning och industriell strategi. Genom samverkan mellan akademi, offentlig verksamhet och industri, bidrar dessa projekt till att nå klimatmål och främja ekonomisk tillväxt. Industriell

Indikatorer

Indikatorerna för specifikt mål 2.6 används för att följa upp hur insatserna bidrar till att främja övergången till en cirkulär och resurseffektiv ekonomi. De mäter bland annat hur många företag och organisationer som får stöd, samt i vilken utsträckning dessa aktörer utvecklar nya produkter, processer och affärsmodeller – särskilt med fokus på cirkularitet och minskad miljöpåverkan. Andra indikatorer följer upp innovationer i små och medelstora företag, samt uppskattade effekter på växthusgasutsläpp.

Flera indikatorer visar positiva tendenser i genomförandet av insatser kopplade till hållbar utveckling och innovation. Framför allt har antalet organisationer som får stöd överträffat både det förväntade värdet och målet för 2029, vilket tyder på ett starkt engagemang från nyckelaktörer i regionens arbete för hållbarhet och innovation.

Samtidigt visar flera indikatorer att det finns utmaningar i att nå upp till både förväntade nivåer och långsiktiga mål. Antalet företag som får stöd ligger betydligt under både det förväntade värdet och målet

symbios och cirkulära affärsmodeller är också centrala för att öka företagets konkurrenskraft och hållbarhet.

Stöd till Små och Medelstora Företag

Små och medelstora företag får stöd i omställningen till en hållbar cirkulär affärsmodell. Insatserna främjar övergången till cirkulär ekonomi och stärker företagets långsiktiga konkurrenskraft genom gruppaktiviteter, verktyg och nätverkande.

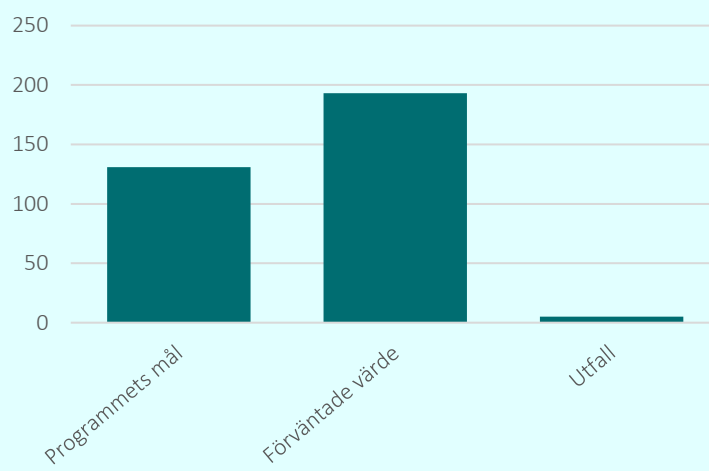
för 2029. Det är också låga utfall för indikatorerna som rör produkt- och processinnovationer, utveckling av cirkulära produkter och affärsmodeller, samt användning av implementerade stödstrukturer. Få företag har rapporterat genomföra sådana innovationer.

Det är dock viktigt att tolka resultaten i ljuset av att det i nuläget är en relativt liten projektportfölj inom detta mål, och att flera av projekten ännu inte pågått så länge. Det är därför möjligt att insatserna ännu inte hunnit nå ut fullt ut, eller att rapporteringen av utfall fortfarande är begränsad. Eftersom intresset för det specifika målet har varit lågt under den första halvan av programperioden är det samtidigt inte förvånande att det fortfarande återstår en bit innan målen är uppfyllda.

Därtill bör det återigen understrykas att målvärdena i programskrivningen till stor del bygger på antaganden, eftersom detta mål är nytt inom Regionalfonden. Vid programmets utformning fanns begränsad kunskap om vilken typ av insatser som faktiskt skulle bli aktuella, vilket gör det svårt att i efterhand bedöma måluppfyllelse enbart utifrån kvantitativa jämförelser. Resultaten bör därför ses som en första indikation snarare än en slutlig utvärdering.

Antal företag som får stöd
(mål, förväntat värde, utfall)

Källa: EU-barometern



Summering och lärdomar

Stockholmsprogrammets syfte är att stärka regionens konkurrenskraft och hållbara utveckling genom strategiska investeringar i innovation, digitalisering, kompetensförsörjning och grön omställning. Programmet är en del av EU:s regionalfond och omfattar perioden 2021–2027. Sedan starten 2022 har åtta utlysningar genomförts, och flera viktiga insikter har framkommit kring programmets genomförande, resultat och utmaningar.

Utlysningar och mobilisering – en viktig grund för programmets utveckling

Programmet har haft en strukturerad utlysningsprocess där två utlysningar per år genomförts. Dessa har riktat sig till både förstudier och genomförandeprojekt. Strukturfondspartnerskapen, bestående av representanter från kommuner, regioner, länsstyrelser och civilsamhället, har haft en central roll i att prioritera projektansökningar.

Mobiliseringsinsatser har varit avgörande för att skapa engagemang och förståelse för programmets möjligheter. Tillväxtverket och Region Stockholm har genomfört möten, seminarier och workshops för att nå ut till potentiella sökanden. Särskilda insatser har riktats mot målområden med lägre ansökningsgrad, särskilt inom cirkulär ekonomi.

Idag tyder mycket på att mobiliseringen har bidragit till ett ökat antal ansökningar, vilket i sig är ett tecken på att insatserna haft effekt. Det har varit särskilt framgångsrikt att kombinera bred informationsspridning med riktade insatser mot rätt aktörer – framför allt personer med mandat att agera inom sina organisationer.

En annan viktig lärdom är att mobilisering fungerar bäst när den kopplas till mer avgränsade och konkreta teman. Att prata om cirkulär ekonomi i generella termer är ofta för brett – det krävs tydliga exempel och specifika utmaningar för att skapa engagemang. Ett särskilt framgångsrikt exempel var när kommuner som genomfört projekt inom utlysning 2.6 fick dela med sig av sina erfarenheter. Genom att lyfta fram deras arbete skapades både inspiration och igenkänning hos målgruppen. Denna typ av målgruppsanpassad kommunikation har visat sig vara mycket effektiv och bör utvecklas vidare.

Programanalysen visar att de genomförda projekten och mobiliseringsinsatserna i hög grad ligger i linje med det operativa programmets prioriteringar för Stockholmsregionen 2021–2027. Inom området innovation och forskning har projekten tydligt bidragit till att stärka samverkan mellan akademi, näringsliv och offentlig sektor, vilket direkt svarar mot programmets mål att utveckla innovationskapacitet och tekniköverföring. Även inom digitalisering finns starka exempel, där projektet Health Data Sweden illustrerar hur digitala lösningar utvecklats i linje med programmets ambitioner att främja digitalisering inom vård och samhällsservice.

När det gäller stöd till små och medelstora företag visar programanalysen att flera projekt riktats till denna målgrupp med fokus på affärsutveckling, internationalisering och hållbar omställning – vilket ligger helt i linje med programmets mål om att stärka företagens konkurrenskraft. Inom kompetensförsörjning har utvecklingen varit långsammare, men projekt har börjat ta form, vilket speglar programmets fokus på att utveckla färdigheter för smart specialisering. Slutligen har insatser inom cirkulär ekonomi haft en mer undersökande karaktär, vilket är i linje med programmets ambition att främja omställning genom pilotprojekt och samverkan mellan olika aktörer.

Framgångar i linje med programmets mål

Innovation och samverkan: Projekten har etablerat starka samverkansplattformar och testbäddar, särskilt inom life science och halvledarindustrin.

Digitalisering: Health Data Sweden har fungerat som en nationell katalysator för digital hälsoinnovation och överträffat flera indikatorer.

Stöd till SMF: Projekten har varit välanpassade till företagets behov, med fokus på hållbar affärsutveckling och inkluderande tillväxt.

Kompetensförsörjning: Trots en långsam start visar projekten starkt engagemang från nyckelaktörer och positiva tendenser i användningen av stödstrukturer.

Cirkulär ekonomi: Projekten har lagt en viktig grund genom kartläggningar och pilotinsatser, även om företagsengagemanget ännu är begränsat.

Utvecklingsbehov och förbättringsområden

Trots goda resultat finns det områden där ytterligare satsningar krävs för att fullt ut uppfylla programmets intentioner:

Kompetensförsörjning behöver förstärkas, särskilt genom samverkan med utbildningsaktörer och Europeiska socialfonden (ESF+), för att möta behoven inom smart specialisering.

Cirkulär ekonomi kräver fler konkreta projekt med tydlig klimat- och resurseffekt samt bättre spridning av goda exempel. Stödstrukturer för cirkulär omställning bör utvecklas vidare.

Strategisk internationalisering bör stärkas genom att exempelvis satsa på projekt som främjar internationella samarbeten och synlighet för svenska företag.

Summering av lärdomar

- Bred kommunikation behöver kompletteras med riktade insatser
- Det är avgörande att nå rätt personer med mandat att agera
- Konkreta teman och exempel gör komplexa frågor mer greppbara
- Målgruppsanpassning ökar relevans och genomslag
- Tidigare projekt påverkar nytt engagemang – många aktörer var redan engagerade i projekt från föregående programperiod

- Nya målområden kräver tid – särskilt inom grön omställning och kompetensförsörjning
- Indikatorer visar både starka resultat och behov av fortsatt utveckling.

Reflektioner inför det fortsatta genomförandet

- Fördjupa insatser inom kompetensförsörjning, särskilt i samverkan med utbildningsaktörer och ESF+
- Skala upp projekt inom cirkulär ekonomi från pilot till implementering, med fokus på affärsmodeller och beteendeförändring.
- Fortsatt behov av att finansieringsinstrumentsatsning blir realiserad för att möta behov i tidiga skeden och kapitalintensiva sektorer.
- Det behövs insatser för att stärka kopplingen till och internationella samarbeten för att öka regionens innovationskapacitet.
- Fortsätt målgruppsanpassad mobilisering och spridning av goda exempel för att öka ansökningsgraden inom svagare målområden

Aggregerade resultat och analys

Stockholmsprogrammets programanalys 2025 visar att programmet har haft en god start och att flera strategiska projekt redan har genomförts eller påbörjats inom ramen för EU:s regionalfond. Programmet syftar till att stärka Stockholmsregionens konkurrenskraft och hållbara utveckling genom satsningar på innovation, digitalisering, kompetensförsörjning och grön omställning.

Sedan programmets start 2022 har åtta utlysningar genomförts. Mobiliseringsinsatser har varit avgörande för att skapa engagemang, särskilt inom områden med lägre ansökningsgrad som cirkulär ekonomi. Kombinationen av bred informationsspridning och riktade insatser har visat sig vara effektiv, särskilt när kommunikationen varit konkret och målgruppsanpassad.

Inom innovationsområdet har sex projekt beviljats, vilket motsvarar 63 % av budgeten. Projekten har fokuserat på att stärka samverkan mellan akademi, näringsliv och offentlig sektor, utveckla testbäddar och främja hållbar innovation. Resultaten visar på god måluppfyllelse, även om vissa indikatorer ännu inte hunnit visa full effekt på grund av kort projekttid.

Digitaliseringsmålet (1.2) har ett stort strategiskt projekt – Health Data Sweden – som ensam upptar hela budgeten. Projektet har redan nått 238 företag och 100 offentliga aktörer, vilket överträffar flera indikatorer. Dock är det för tidigt att bedöma effekterna på slutanvändare.

Stödet till små och medelstora företag (1.3) har resulterat i fyra beviljade projekt (32 % av budgeten, eller 66 % om ett upphandlat projekt inkluderas). Projekten har fokuserat på affärsutveckling, internationalisering och hållbar omställning. Flera indikatorer har redan överträffat målen för 2029,

särskilt inom icke-ekonomiskt stöd och skapade arbetstillfällen.

Kompetensförsörjning (1.4) har haft en långsammare start med två beviljade projekt (20 % av budgeten). Trots detta visar indikatorerna på starkt engagemang från nyckelaktörer och god användning av stödstrukturer. Dock är antalet företag som fått kompetensstöd fortfarande lågt.

Inom cirkulär ekonomi (2.6) har åtta projekt beviljats (12 % av budgeten), varav flera är förstudier. Projekten har fokuserat på hållbar produktion, cirkulära byggprocesser, hållbar matkultur och koldioxidreduktion. Indikatorerna visar på starkt stöd till organisationer, men lågt företagsengagemang och begränsade resultat inom produkt- och processinnovation.

Sammanfattningsvis visar programmet tydliga framgångar inom innovation, digitalisering och företagsstöd. Kompetensförsörjning och cirkulär ekonomi har haft en långsammare start men visar potential. Indikatorerna visar både starka resultat och behov av fortsatt utveckling. För att nå hela målbilden för 2029 rekommenderas att insatser inom kompetensförsörjning och cirkulär ekonomi fördjupas, att finansieringsinstrument realiserar och att internationella samarbeten stärks.

Programmet visar tydliga framsteg inom flera prioriterade områden, men det är ännu för tidigt att bedöma dess fulla genomslag. Denna analys ger därför en ögonblicksbild av programmets riktning snarare än dess resultat. Fortsatt uppföljning och utvärdering kommer att vara avgörande för att säkerställa att målen för 2029 uppnås.



Medfinansieras av
Europeiska unionen



tillväxt
verket



Du kan ladda ned Tillväxtverkets publikationer på tillvaxtverket.se.

© Tillväxtverket

Stockholm, augusti 2025

Digital: ISBN 978-91-90068-18-2

Rapport 0526

Har du frågor om den här publikationen, kontakta:

Lisa Kareliusson

Telefon, växel 08-681 91 00