

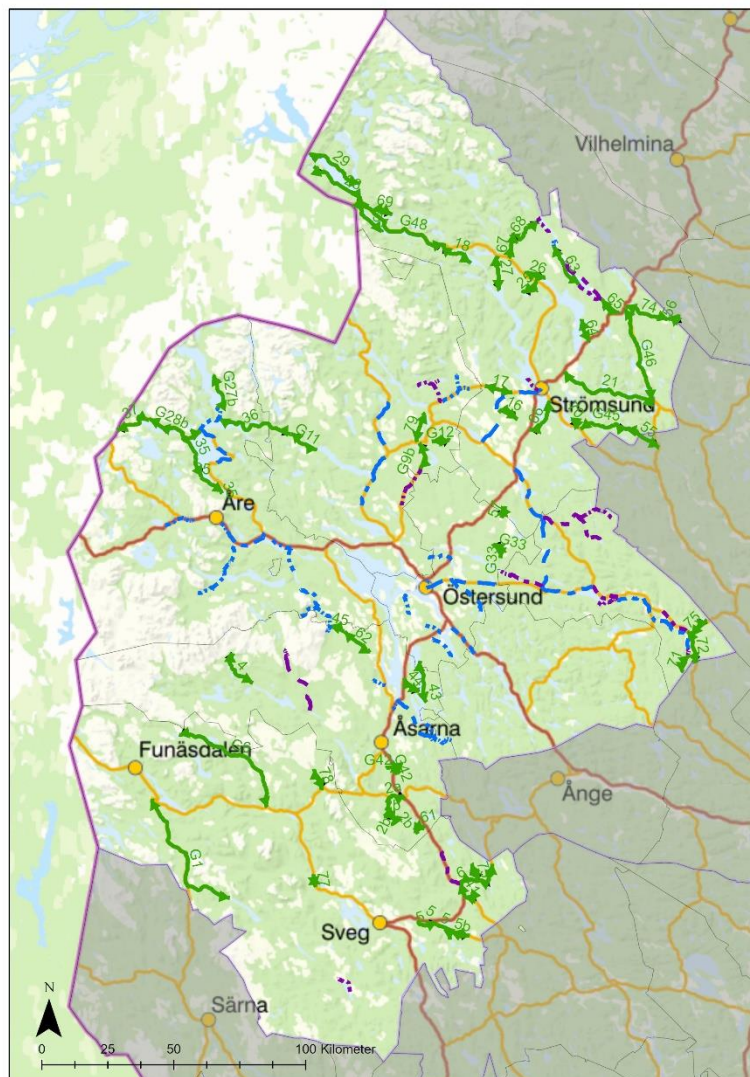
Uppdaterad

# Behovskartläggning

ortsammanbindande fiber

## Jämtlands län

oktober 2024



Kontaktperson Region Jämtland Härjedalen  
Peter Adolfsson  
peter.adolfsson@regionjh.se

Behovskartläggning för JÄMTLANDS LÄN						Ver 2024-10-31				
Län	Kommun	Från ort	Till ort/orter	Sträcka (nr)	Längd (km)	Uppskattad medelkostnad/m	Summa (kr)	Ungef. antal hushåll	Ungef. antal arbetsställen	Anm.
Jämtland	Berg	Rätan	Söderhögen	2a	16,5	500	8 236 000	20	8	
Jämtland	Berg	Korsning väg 515/camping	Bryngelhögen & Klaxåsen	2b	10,1	500	5 029 000	6	2	
Jämtland	Berg	Tossåsen	Väg 535	4	17,7	500	8 844 227	0	0	
Jämtland	Berg	Dödre	Lerån	43	16,8	500	8 415 953	13	6	Längs väg 547
Jämtland	Berg	Vikbäcken	Salsån	44	8,8	500	4 398 132	11	7	
Jämtland	Berg	Korsning väg 628, väg 578	Häggsåsen	45	6,6	500	3 298 535	3	3	Längs väg 578 mot Gräftåvallen
Jämtland	Berg	E45	Sörtjärn	61	6,0	500	3 014 468	5	1	Via Vitvattnet
Jämtland	Berg	Häggsåsen	Kinderåsen	62	13,2	500	6 591 422	11	6	
Jämtland	Berg	Kvarnsjö	Nästeln och Lillsved	G42	12,2	500	6 105 580	25	23	
Jämtland	Härjedalen	Älvros	Ängersjö	5	18,7	500	9 340 000	21	8	Via Älvrosremmen
Jämtland	Härjedalen	Ytterhogdal	Fåssjö	6	13,1	500	6 553 822	30	13	
Jämtland	Härjedalen	Ytterhogdal	Flor	41	10,9	500	5 459 850	23	8	
Jämtland	Härjedalen	Florbodarna	Flor	42	4,4	500	2 194 722	9	5	
Jämtland	Härjedalen	Korsning v84/v508	Vänsjö	5b	7,6	500	3 801 112	6	3	
Jämtland	Härjedalen	Tännäs	Lofsdalen	G1	59,4	500	29 719 373	58	43	Över Högvålen, Brändåsen m fl
Jämtland	Härjedalen	Hede	Messlingen	G6	52,6	500	26 322 582	44	22	
Jämtland	Härjedalen	Väg 314	Åsan	73	7,6	500	3 800 000	2	1	Även ca 25 fritidshus.
Jämtland	Härjedalen	Fåssjö	Stensån	76	7,1	500	3 550 000	7	8	Även ca 20 fritidshus.
Jämtland	Härjedalen	Linsell	Ransjö	77	5,0	500	2 500 000	12	4	Även ca 40 fritidshus.
Jämtland	Härjedalen	Väg 315	Trumvallen	78	8,8	500	4 400 000	9	5	Även ca 70 fritidshus.
Jämtland	Krokomb	Gravbränna	Föllinge	G9b	11,3	500	5 650 000	11	15	
Jämtland	Krokomb	Forsåsen	Störåsen (väg 757)	G12	7,1	500	3 568 845	15	15	Via Störåsen och Klumpen
Jämtland	Krokomb	Föllinge	Mörtsjön	79	12,2	500	6 100 000	13	9	Även ca 15 fritidshus
Jämtland	Ragunda	Brännan	Korsåmon	71	8,1	500	4 042 500	8	1	Även ca 15 fritidshus
Jämtland	Ragunda	Åsen, Bispgården	Forsstrand	72	13,6	500	6 811 000	60	34	Även ca 85 fritidshus
Jämtland	Ragunda	Bispgården	Fångsjöbacken	75	8,7	500	4 350 000	4	2	Väg 87 & 697. Även ca 45 fritidshus.

### Förklaringar

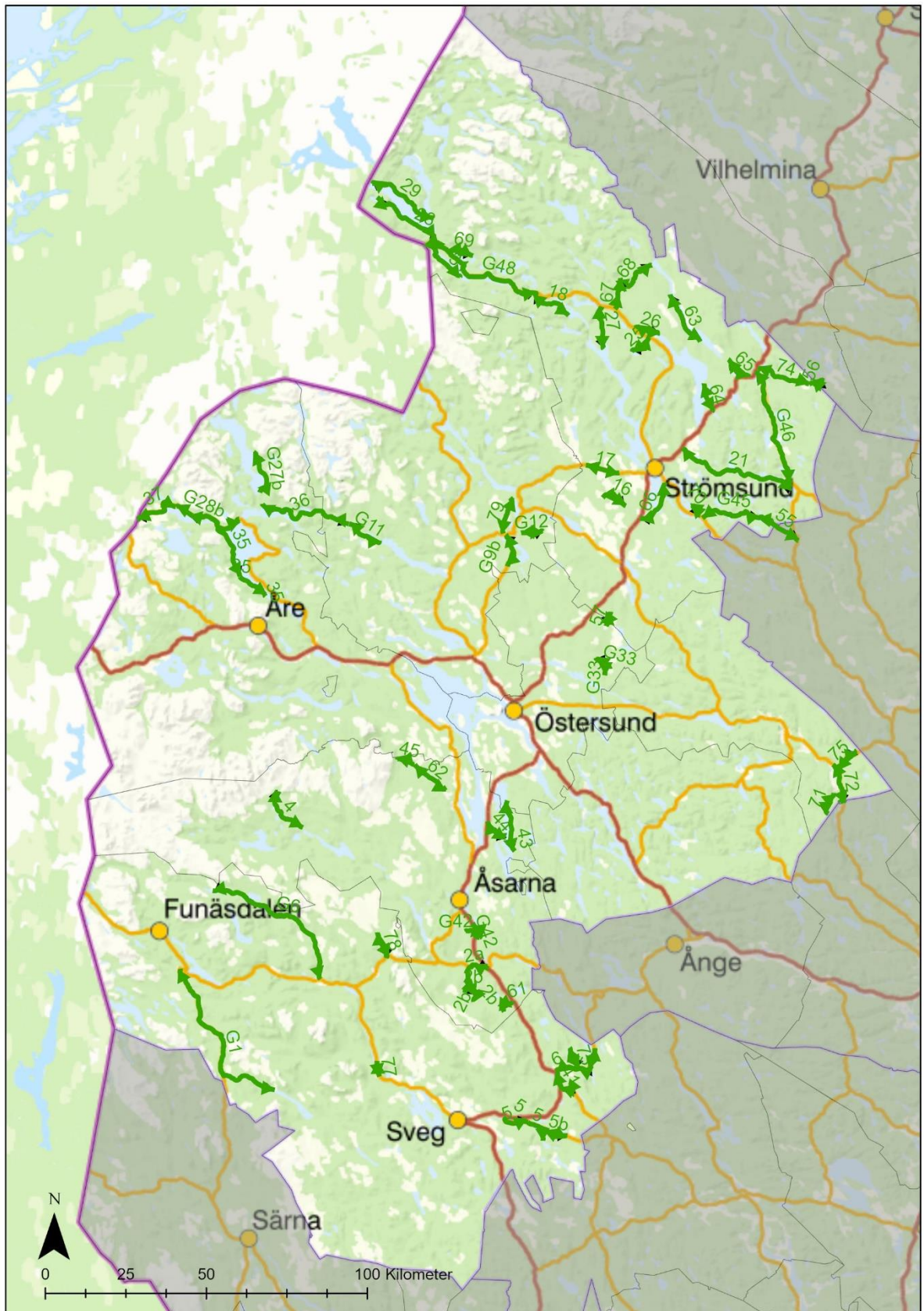
"Ungefärligt antal hushåll" samt "Ungefärligt antal arbetsställen" är en uppskattning på hur många hushåll och arbetsställen det finns inom en buffertzona på ca 400-500 m från vägen där den ortsammanbindande sträckan kan anläggas. Antalen avser alltså hushåll och arbetsställen längs sträckan samt ca 400-500 meter på vardera sidan om vägen där sträckan går.

Detta är alltså en uppskattad siffra på antal möjliga anslutningar inom buffertzonen. Alla väljer kanske inte att ansluta.

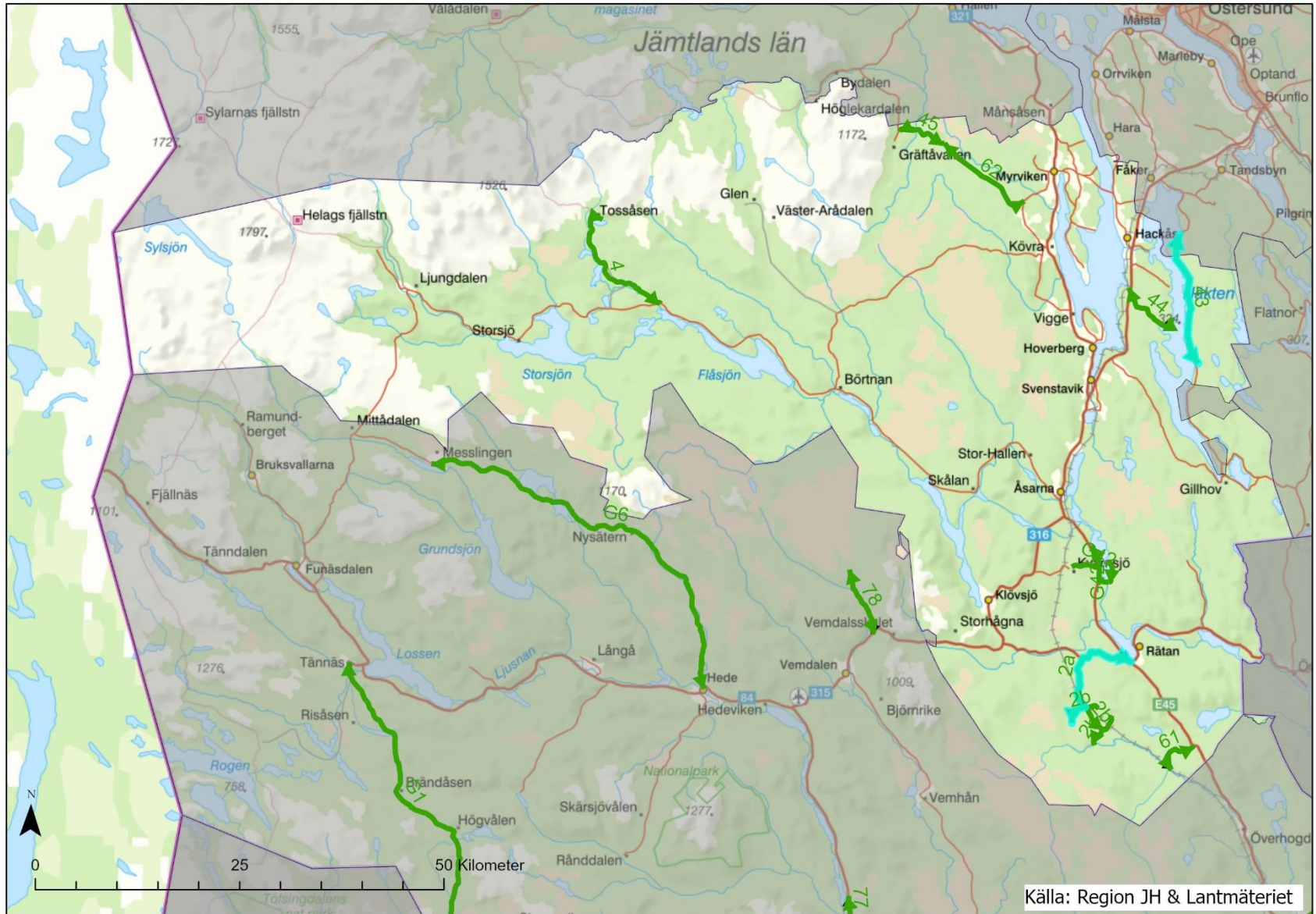
Det kan naturligtvis finnas fler hushåll och arbetsställen som kan anslutas längre ifrån vägen, alltså längre bort än 400-500 m.

Två sträckor i Ragunda kommun samt två i Bergs kommun, rasterade i tabellen ovan, är sedan förra ansökningsomgången reserverade i ett beslut som ska fattas i december 2024.

Län	Kommun	Från ort	Till ort/orter	Längd		Uppskattad medelkostnad/m	Summa (kr)	Ungef. antal hushåll	Ungef. antal arbetsställen	Anm.
				Sträcka (nr)	(km)					
Jämtland	Strömsund	Yxskaftkälen	Sannaflokälen	16	9,4	500	4 719 827	8	4	
Jämtland	Strömsund	Bredkälen	Henningskälen	17	10,8	500	5 393 171	5	1	
Jämtland	Strömsund	Svaningen	Bågedede	18	15,1	500	7 549 126	7	2	
Jämtland	Strömsund	E45	Backe	21	41,7	400	16 662 740	97	39	Via Rudsjö
Jämtland	Strömsund	Väg 342	Ringvattnet	25	7,5	400	3 016 377	17	12	
Jämtland	Strömsund	Väg 342	Siljeåsen	26	8,5	500	4 249 222	15	11	
Jämtland	Strömsund	Väg 342	Gärdsnäs	27	14,2	500	7 100 333	11	3	
Jämtland	Strömsund	Gäddede	Björkvattnet	28	24,3	500	12 162 160	10	7	
Jämtland	Strömsund	Junsternäset	Vågen	29	24,7	500	12 364 841	23	14	
Jämtland	Strömsund	Gäddede	Häggnäset	31	18,0	500	9 007 811	15	11	
Jämtland	Strömsund	Vängel	Nordankäl	55	15,6	500	7 792 827	30	9	
Jämtland	Strömsund	Grundsjö	Svanabyn (Dorotea k:n, Västerbotten)	56	5,8	500	2 888 161	13	3	
Jämtland	Strömsund-Östersund	Högarna (Östersunds k:n)	Hälgåkilen	57	5,0	500	2 509 933	13	11	
Jämtland	Strömsund	Svedje	Sandnäset	63	18,3	500	9 136 272	10	8	
Jämtland	Strömsund	E45	Stornäsudden	64	9,4	500	4 677 251	6	4	
Jämtland	Strömsund	E45	Söder Tåsjöedet	65	9,1	500	4 537 316	4	4	
Jämtland	Strömsund	Väg 345	E45 Hallviken	66	15,6	500	7 796 869	3	0	Via Tännviken
Jämtland	Strömsund	Väg 342	Harrsjön	67	10,6	500	5 320 165	4	1	
Jämtland	Strömsund	Täxan	Vängel	G45	20,7	500	10 351 519	25	11	
Jämtland	Strömsund	Hoting	Backe	G46	38,9	500	19 454 177	206	68	Via Rossön
Jämtland	Strömsund	Bågedede	Gäddede	G48	42,3	500	21 157 585	55	21	
Jämtland	Strömsund	Granön	Harrsjön	68	15,9	500	7 969 298	5	1	
Jämtland	Strömsund	Väg 342	N Storvattnet	69	8,5	500	4 262 860	8	7	
Jämtland	Strömsund	Väg 345	Sporrsjönäs	70	4,5	500	2 253 709	10	4	
Jämtland	Strömsund	E45	Grundsjö	74	18,3	500	9 150 000	30	12	Väg 997. Även ca 60 fritidshus.
Jämtland	Åre	Huså	Sundet	35	29,3	500	14 662 540	6	3	
Jämtland	Åre	Sågen	Riksgränsen	37	16,7	500	8 372 000	1	1	
Jämtland	Åre	Överäng	Sandviken	G27b	15,3	500	7 662 206	4	2	
Jämtland	Åre	Kallsedet	Anjan	G28	19,1	500	9 548 902	1	1	
Jämtland	Åre	Kallsedet	Sågen	G28b	24,3	500	12 157 000	3	2	
Jämtland	Åre-Krokom	Ytteräng	Olden	36	34,2	500	17 088 607	16	10	
Jämtland	Östersund	Nyby	Fjällandet och Källåsen	G33	9,3	500	4 640 318	15	7	

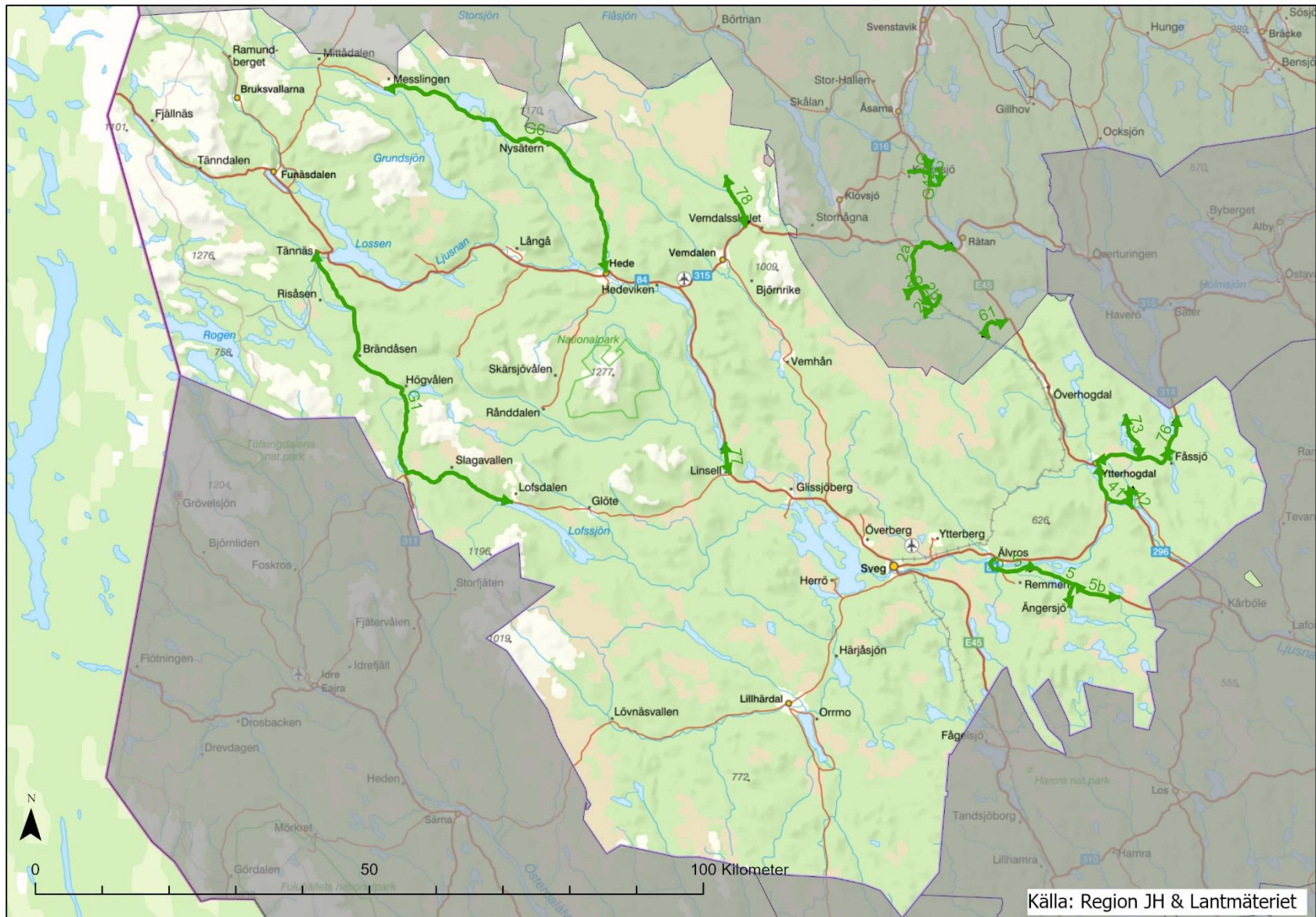


Sökbara sträckor i Jämtlands län. Källa: Lantmäteriet.



Källa: Region JH & Lantmäteriet

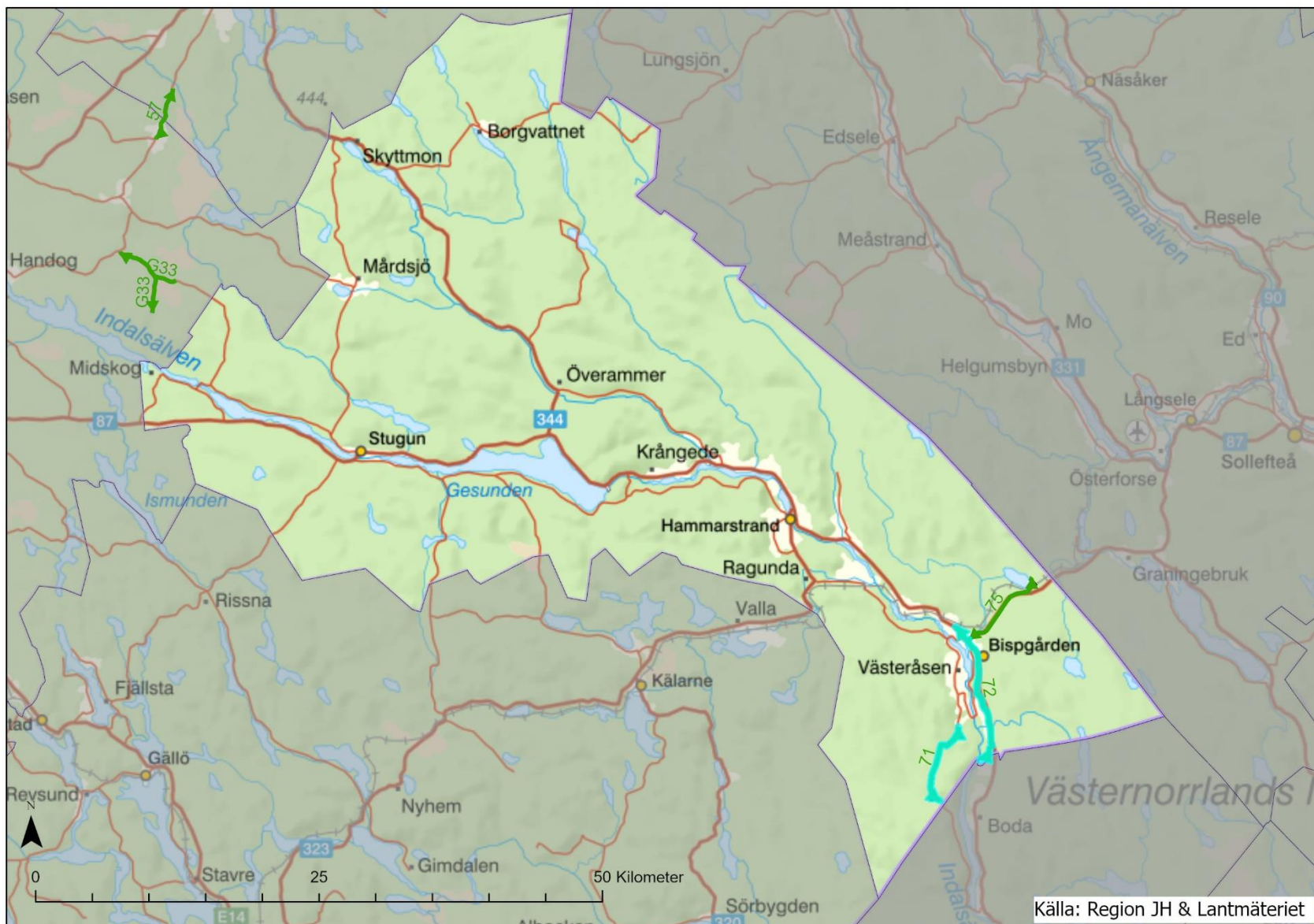
Sökbara sträckor i Bergs kommun. Ljusblå sträckor är sedan förra ansökningsomgången reserverade i ett beslut som ska fattas i december 2024.



Sökbara sträckor i Härjedalens kommun

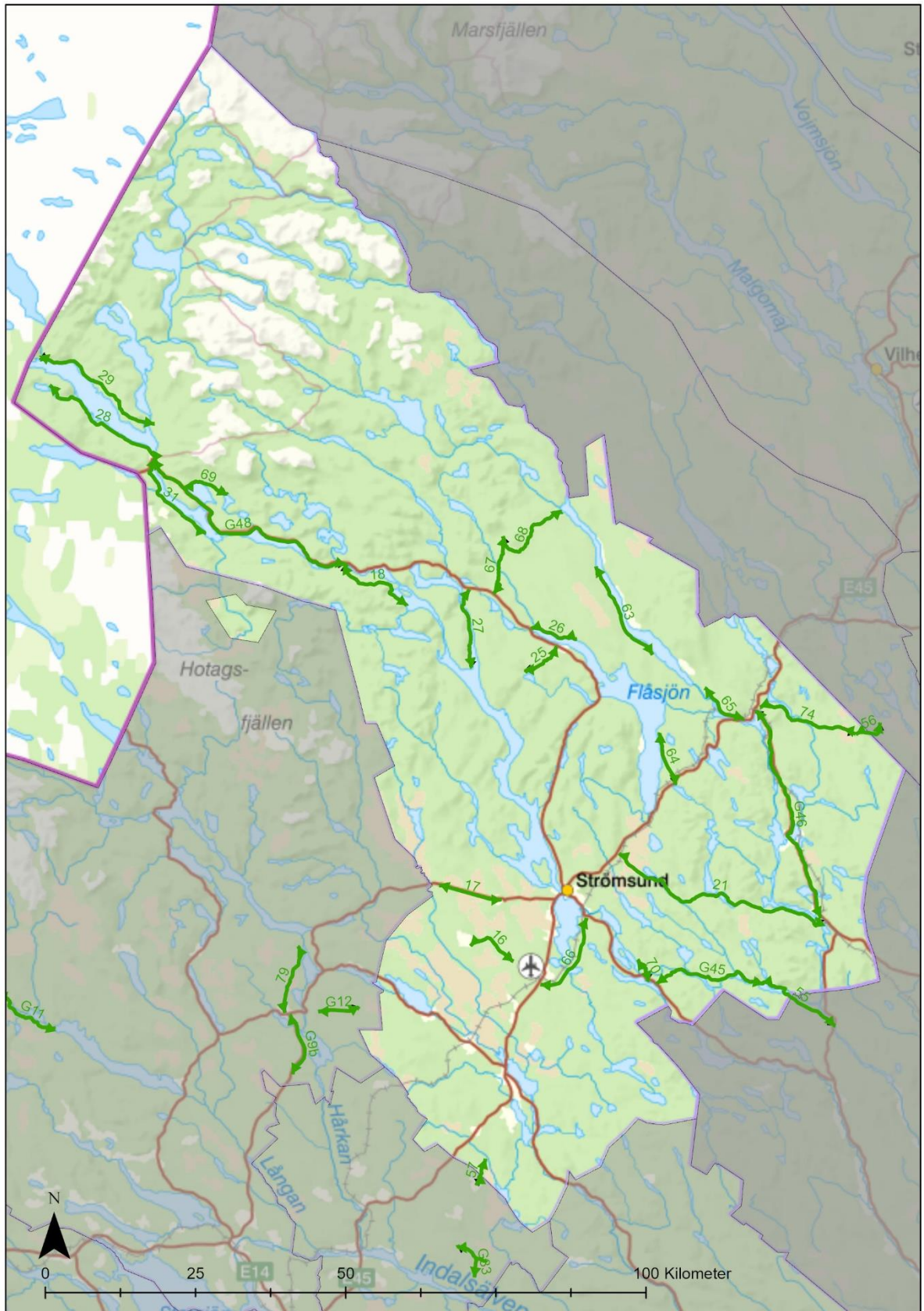


Sökbara sträckor i Krokoms kommun. Källa: Lantmäteriet.



Sökbara sträckor i Ragunda kommun. Ljusblå sträckor är sedan förra ansökningsomgången reserverade i ett beslut som ska fattas i december 2024.

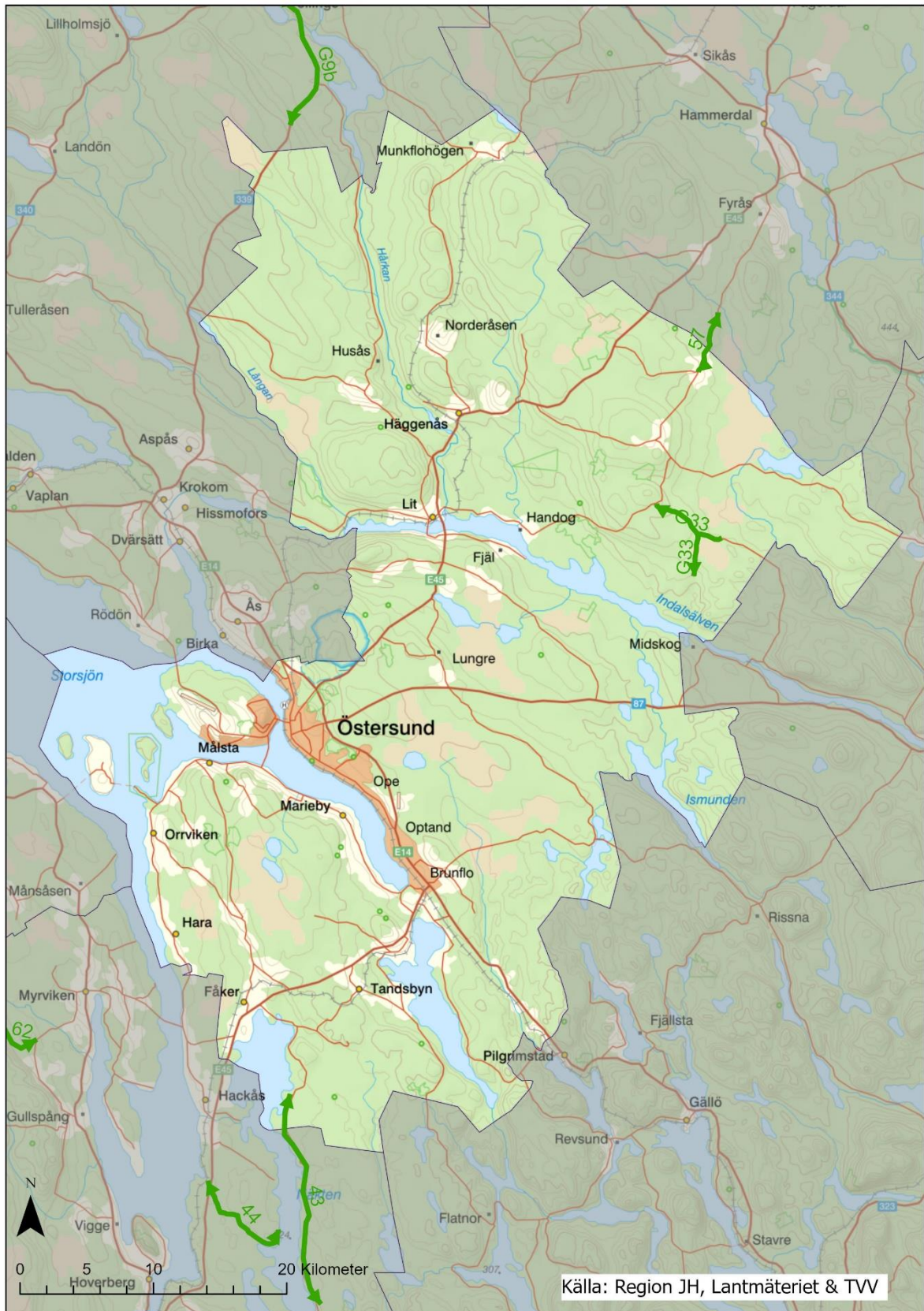




Sökbara sträckor i Strömsunds kommun. Källa: Lantmäteriet.



Sökbara sträckor i Åre kommun. Källa: Lantmäteriet.



Sökbara sträckor i Östersunds kommun



Hittills beviljade sträckor i Jämtlands län från år 2016 t o m juni 2024, blå och lila streckade linjer. Lila sträckor har även medfinansierats av Region Jämtland Härjedalen.