

# Läget i regionerna

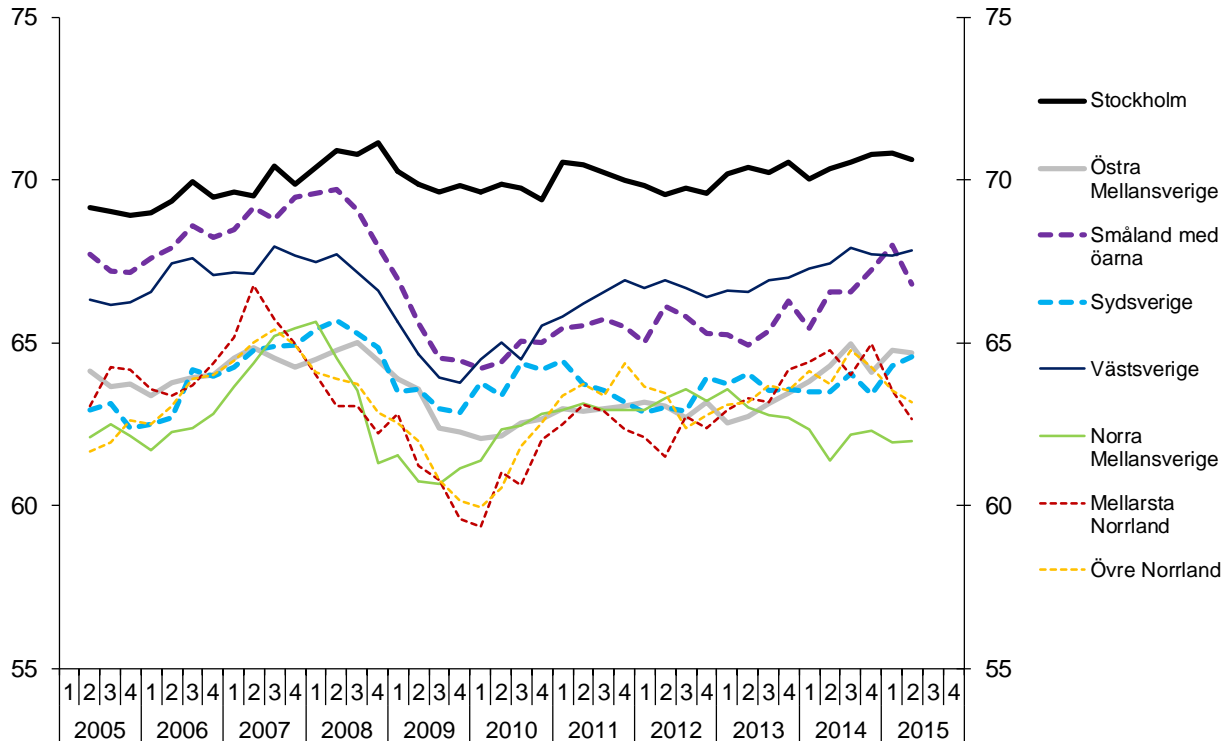
Analyssekretariatet

# Sammanfattning

- Efter flera kvartal i rad med svag, men signifikant, ökning av sysselsättningen är sysselsättningen under årets andra kvartal nära oförändrad jämfört med motsvarande period förra året. Inte heller i något enskilt län har en signifikant förändring skett under det senaste året.
- Antalet inskrivna på Arbetsförmedlingen minskar svagt i nästan hela landet. Det är bara i Gävleborg och Blekingen där inskrivningarna ökat något. Inskrivningarna bland kvinnor ökar inte någonstans i landet medan det finns några län där inskrivningarna ökar bland män.
- Antalet nyanmälda lediga platser ligger på historiskt höga nivåer. Antalet ligger långt över ett historiskt genomsnitt samtliga län
- Antalet varsel minskade under årets andra kvartal. Antalet varsel var förre än under ett genomsnittskvartal i alla län utom i Västernorrland och Norrbotten.
- I Konjunkturbarometern, där företag uttalar sig om nuläget och den närmaste framtiden, indikeras att konjunkturläget är något svagare under årets andra kvartal jämfört med det första. Nivåerna är dock fortsatt högre än det historiska genomsnittet i samtliga regioner. Det finns dock skillnader mellan olika delar av näringslivet:
  - Konjunkturläget i tillverkningsindustrin gick mot strömmen och förbättrades i de flesta regioner.
  - Byggindustrins konjunkturläge försvagades i flera regioner under andras kvartalet, dock är konjunkturläget nära eller över det historiska genomsnittet i alla regioner.
  - Även bland tjänstenäringarna försvagades konjunkturläget något under andra kvartalet. En försvagning skedde i samtliga regioner, men nivån är alltså på eller över det historiska genomsnittet.

# Sysselsättning

Sysselsättningsgraden i ålder 15-74 år i Sveriges riksområden (NUTS 2), procent\*



\* Säsongsjusterad i diagram

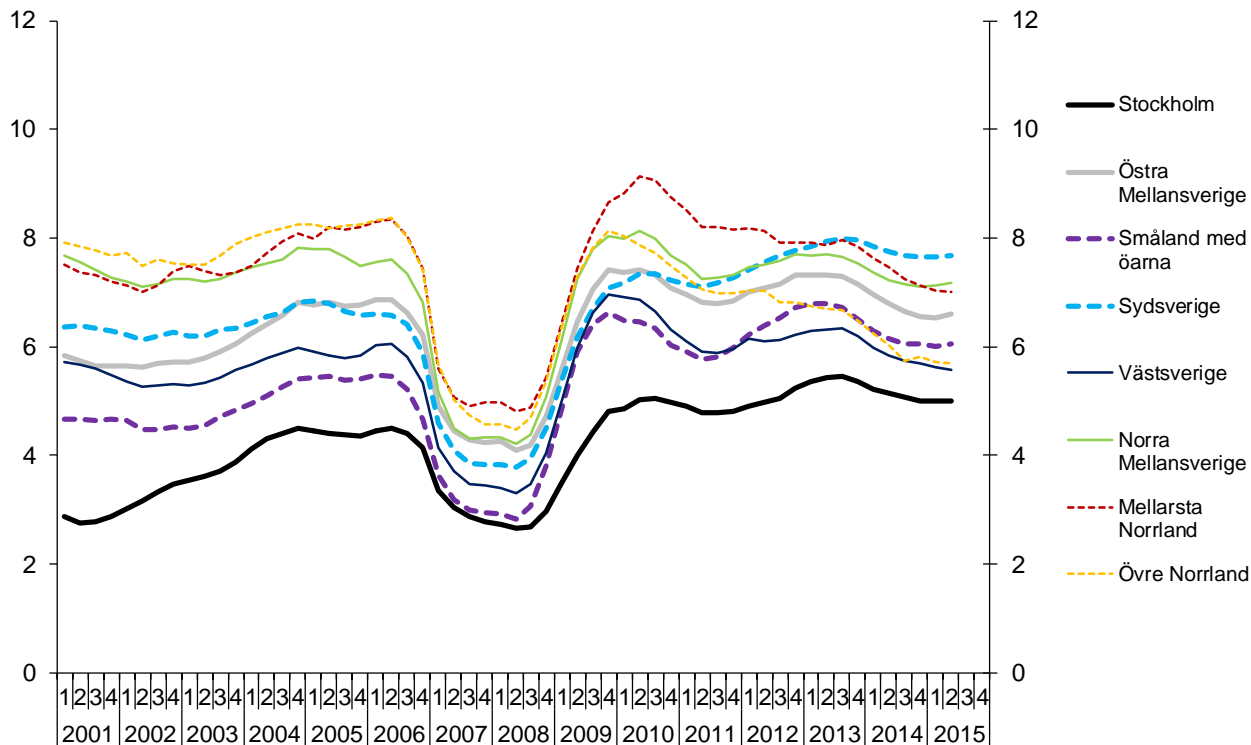
Källa: SCB, AKU

	Snitt senaste 5 åren	2014 kv 2	2015 kv 2
<b>Stockholm</b>	<b>70.2</b>	<b>70.6</b>	<b>70.8</b>
Stockholms län	70.2	70.6	70.8
<b>Östra Mellansverige</b>	<b>63.4</b>	<b>64.5</b>	<b>64.9</b>
Uppsala län	66.9	67.9	68.6
Södermanlands län	62.3	63.2	62.9
Östergötlands län	62.7	63.7	63.8
Örebro län	61.5	62.7	63.6
Västmanlands län	63.1	64.6	65.3
<b>Småland med öarna</b>	<b>65.8</b>	<b>66.9</b>	<b>67.1</b>
Jönköpings län	67.6	68.9	67.6
Kronobergs län	67.5	69.1	69.0
Kalmar län	62.2	62.4	65.3
Gotlands län	64.7	66.1	64.5
<b>Sydsverige</b>	<b>63.7</b>	<b>63.8</b>	<b>64.9</b>
Blekinge län	61.4	60.9	62.8
Skåne län	64.0	64.2	65.2
<b>Västsvrige</b>	<b>66.7</b>	<b>67.8</b>	<b>68.2</b>
Hallands län	68.5	70.0	72.4
Västra Götalands län	66.4	67.4	67.4
<b>Norra mellansverige</b>	<b>62.7</b>	<b>61.6</b>	<b>62.2</b>
Värmlands län	62.6	62.6	62.6
Dalarnas län	64.1	64.4	64.8
Gävleborgs län	61.4	57.9	59.1
<b>Mellarsta Norrland</b>	<b>63.0</b>	<b>65.1</b>	<b>62.9</b>
Västernorrlands län	62.5	65.4	62.1
Jämtlands län	64.0	64.5	64.6
<b>Övre Norrland</b>	<b>63.4</b>	<b>64.3</b>	<b>63.7</b>
Västerbottens län	64.3	66.2	64.3
Norrbottnens län	62.4	62.2	63.1
<b>Hela riket</b>	<b>65.8</b>	<b>66.4</b>	<b>66.7</b>

\*Statistiskt säkerställd förändring jämfört med motsvarande kvartal föregående år (gäller ej NUTS 2)

# Inskrivna på Arbetsförmedlingen

Inskrivna arbetslösa och deltagare i program i Sveriges riksområden (NUTS 2), andel av befolkningen 16-64 år, procent\*



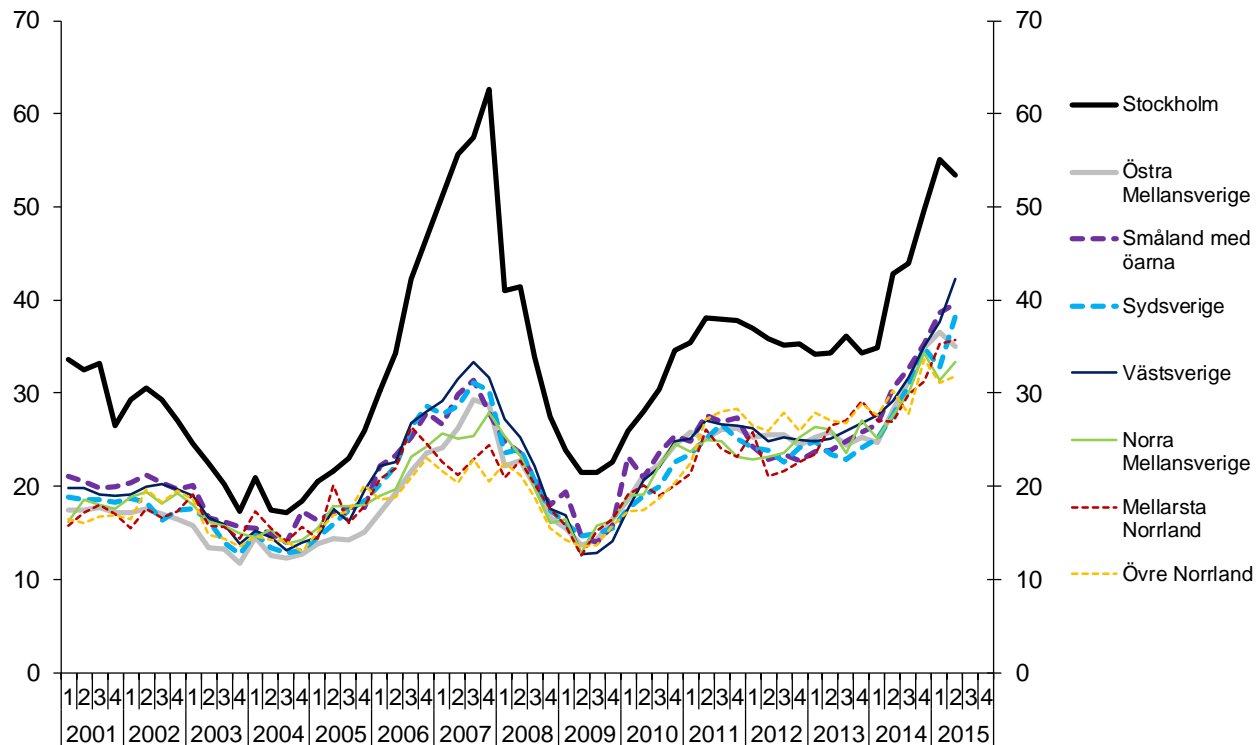
\* Säsongjusterad i diagram

Källa: Arbetsförmedlingen och SCB

	Snitt senaste 5 åren	2014 kv 2	2015 kv 2
<b>Stockholm</b>	<b>5.1</b>	<b>5.0</b>	<b>4.9</b>
Stockholms län	5.1	5.0	4.9
<b>Östra Mellansverige</b>	<b>7.0</b>	<b>6.5</b>	<b>6.4</b>
Uppsala län	4.5	4.1	4.0
Södermanlands län	8.5	8.3	8.2
Östergötlands län	7.5	7.0	6.7
Örebro län	7.2	6.6	6.3
Västmanlands län	7.7	7.3	7.1
<b>Småland med öarna</b>	<b>6.3</b>	<b>5.9</b>	<b>5.8</b>
Jönköpings län	5.7	5.4	5.3
Kronobergs län	7.0	6.6	6.6
Kalmar län	6.4	5.8	5.8
Gotlands län	6.7	6.1	5.9
<b>Sydsverige</b>	<b>7.6</b>	<b>7.5</b>	<b>7.4</b>
Blekinge län	8.6	8.0	8.2
Skåne län	7.5	7.4	7.3
<b>Västsverige</b>	<b>6.0</b>	<b>5.6</b>	<b>5.3</b>
Hallands län	5.3	4.8	4.8
Västra Götalands län	6.2	5.7	5.4
<b>Norra mellansverige</b>	<b>7.4</b>	<b>6.9</b>	<b>6.9</b>
Värmlands län	7.1	6.7	6.3
Dalarnas län	5.9	5.4	5.4
Gävleborgs län	9.3	8.7	9.0
<b>Mellarsta Norrland</b>	<b>7.9</b>	<b>7.2</b>	<b>6.8</b>
Västernorrlands län	8.3	7.6	7.1
Jämtlands län	7.1	6.4	6.1
<b>Övre Norrland</b>	<b>6.6</b>	<b>5.7</b>	<b>5.4</b>
Västerbottens län	6.3	5.6	5.2
Norrbottens län	7.0	5.8	5.7
<b>Hela riket</b>	<b>6.4</b>	<b>6.1</b>	<b>5.9</b>

# Nyanmälda lediga platser

Nyanmälda lediga platser per 1000 invånare i åldern 16-64 år i Sveriges riksområden (NUTS 2)\*



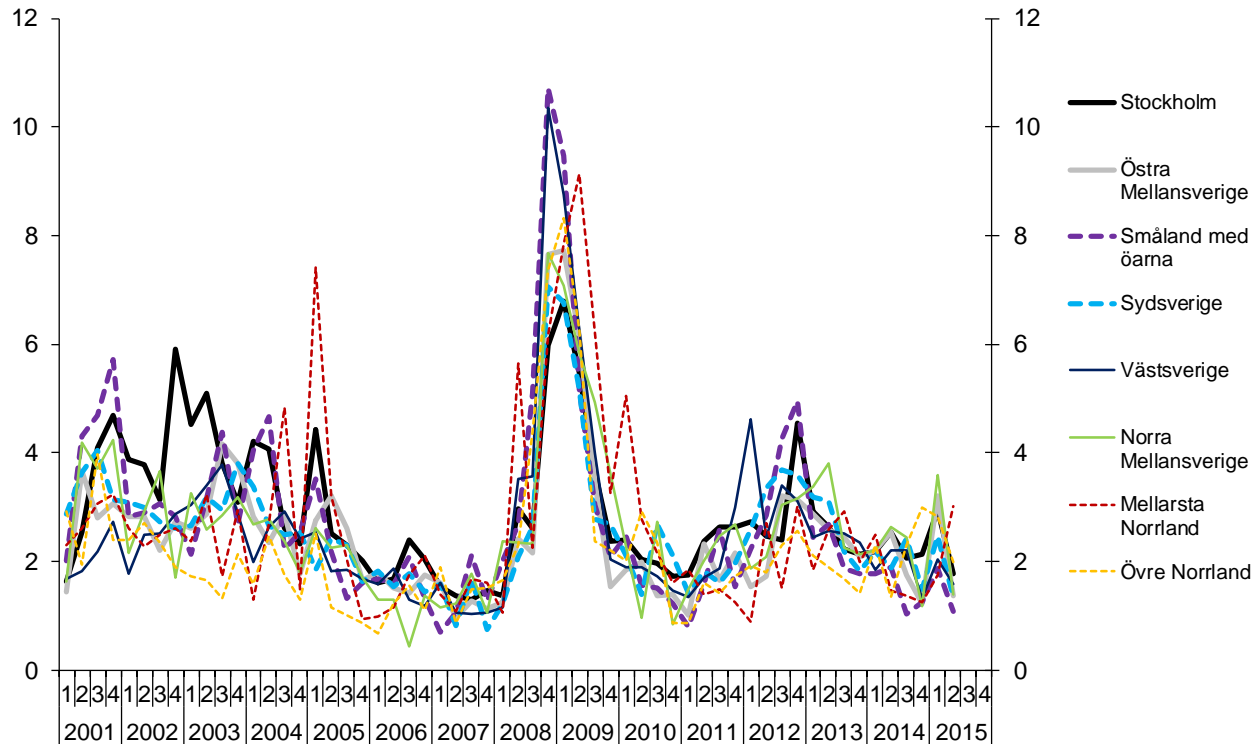
\* Säsongjusterad i diagram

Källa: Arbetsförmedlingen och SCB

	Snitt senaste 5 åren	2014 kv 2	2015 kv 2
<b>Stockholm</b>	<b>38.9</b>	<b>45.4</b>	<b>56.5</b>
Stockholms län	38.9	45.4	56.5
<b>Östra Mellansverige</b>	<b>27.2</b>	<b>30.9</b>	<b>38.5</b>
Uppsala län	23.4	27.6	32.5
Södermanlands län	26.9	31.2	38.2
Östergötlands län	28.8	30.3	38.9
Örebro län	28.4	34.8	43.0
Västmanlands län	29.1	32.2	41.3
<b>Småland med öarna</b>	<b>27.6</b>	<b>31.5</b>	<b>41.0</b>
Jönköpings län	26.9	33.7	43.5
Kronobergs län	30.1	33.2	42.5
Kalmar län	28.2	27.6	38.0
Gotlands län	21.3	28.6	32.2
<b>Sydsverige</b>	<b>26.2</b>	<b>29.7</b>	<b>41.1</b>
Blekinge län	25.5	21.6	35.7
Skåne län	26.3	30.6	41.7
<b>Västsverige</b>	<b>28.1</b>	<b>30.9</b>	<b>44.9</b>
Hallands län	22.4	24.3	34.9
Västra Götalands län	29.1	32.1	46.7
<b>Norra mellansverige</b>	<b>26.2</b>	<b>29.8</b>	<b>36.2</b>
Värmlands län	26.7	28.5	41.6
Dalarnas län	26.8	31.5	35.6
Gävleborgs län	25.2	29.4	31.5
<b>Mellersta Norrland</b>	<b>26.0</b>	<b>27.2</b>	<b>35.9</b>
Västernorrlands län	25.1	24.9	33.0
Jämtlands län	27.7	31.8	41.5
<b>Övre Norrland</b>	<b>27.3</b>	<b>32.5</b>	<b>34.3</b>
Västerbottens län	24.2	24.1	30.9
Norrbottens län	30.6	41.4	37.9
<b>Hela riket</b>	<b>29.8</b>	<b>34.0</b>	<b>44.1</b>

# Varsel

Antal varsel per 1000 invånare i åldern 16-64 år i Sveriges riksområden (NUTS 2)\*



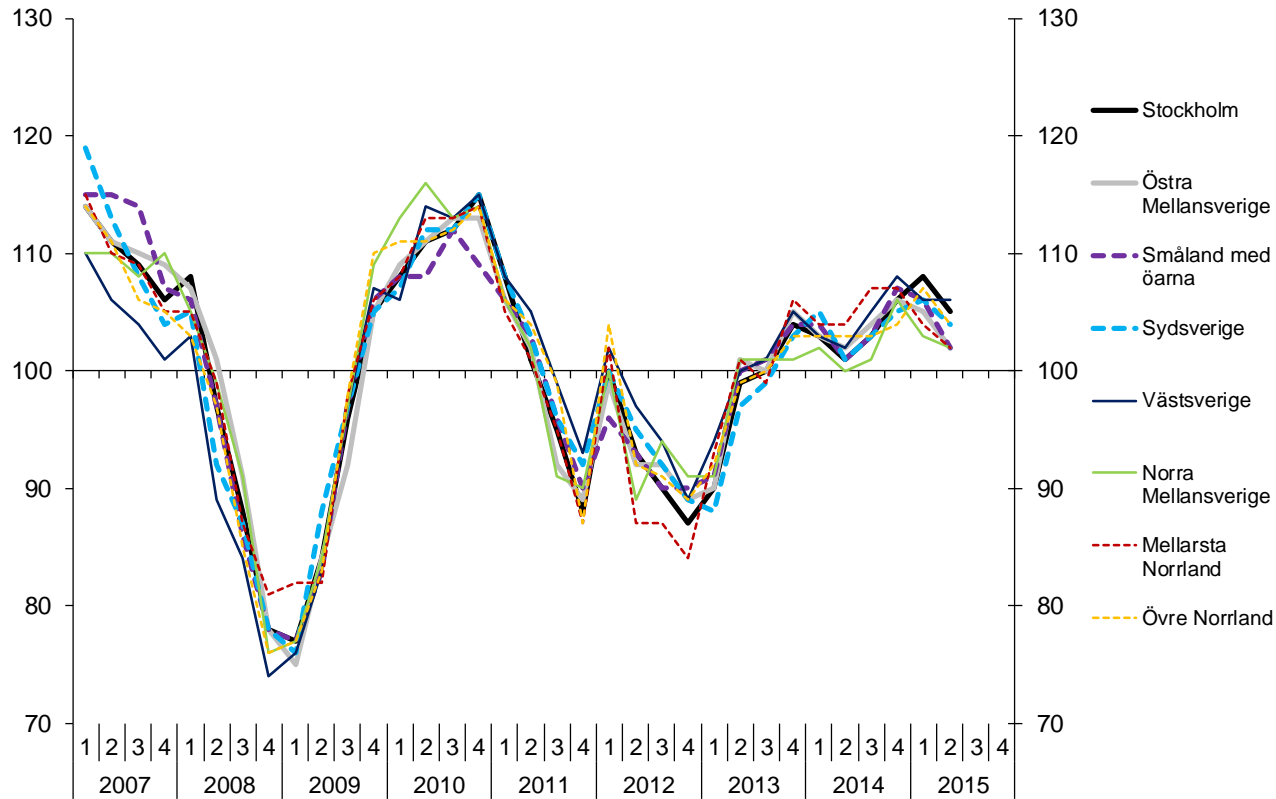
\* Säsongjusterad i diagram

Källa: Arbetsförmedlingen och SCB

	Snitt senaste 5 åren	2014 kv 2	2015 kv 2
<b>Stockholm</b>	<b>2.4</b>	<b>2.5</b>	<b>1.7</b>
Stockholms län	2.4	2.5	1.7
<b>Östra Mellansverige</b>	<b>2.1</b>	<b>2.2</b>	<b>1.2</b>
Uppsala län	1.4	2.6	0.6
Södermanlands län	2.1	1.4	1.2
Östergötlands län	2.3	2.6	1.0
Örebro län	2.7	2.4	1.6
Västmanlands län	2.1	1.6	1.8
<b>Småland med öarna</b>	<b>2.0</b>	<b>1.7</b>	<b>1.0</b>
Jönköpings län	1.9	1.3	0.5
Kronobergs län	2.5	2.5	1.2
Kalmar län	2.1	1.5	1.6
Gotlands län	1.0	1.6	0.6
<b>Sydsverige</b>	<b>2.3</b>	<b>1.8</b>	<b>1.3</b>
Blekinge län	2.3	1.4	0.7
Skåne län	2.3	1.8	1.3
<b>Västsverige</b>	<b>2.3</b>	<b>2.2</b>	<b>1.6</b>
Hallands län	1.7	1.3	1.5
Västra Götalands län	2.4	2.4	1.6
<b>Norra mellansverige</b>	<b>2.3</b>	<b>2.3</b>	<b>1.2</b>
Värmlands län	2.3	2.1	2.0
Dalarnas län	2.3	2.1	0.9
Gävleborgs län	2.3	2.6	0.7
<b>Mellersta Norrland</b>	<b>1.9</b>	<b>1.5</b>	<b>3.1</b>
Västernorrlands län	2.0	1.6	4.3
Jämtlands län	1.7	1.3	1.0
<b>Övre Norrland</b>	<b>1.9</b>	<b>1.2</b>	<b>1.8</b>
Västerbottens län	1.9	1.7	1.1
Norrbottnens län	1.9	0.7	2.5
<b>Hela riket</b>	<b>2.2</b>	<b>2.1</b>	<b>1.5</b>

# Konjunkturbarometern - Näringslivet

Konfidensindikatorn för totala näringslivet, index\*



	Snitt senaste 5 åren	2014 kv 2	2015 kv 2
Stockholm	100	101	105
Östra Mellansverige	100	102	102
Småland med öarna	100	101	102
Sydsverige	101	101	104
Västsverige	102	102	106
Norra mellansverige	100	100	102
Mellersta Norrland	100	104	102
Övre Norrland	101	103	104

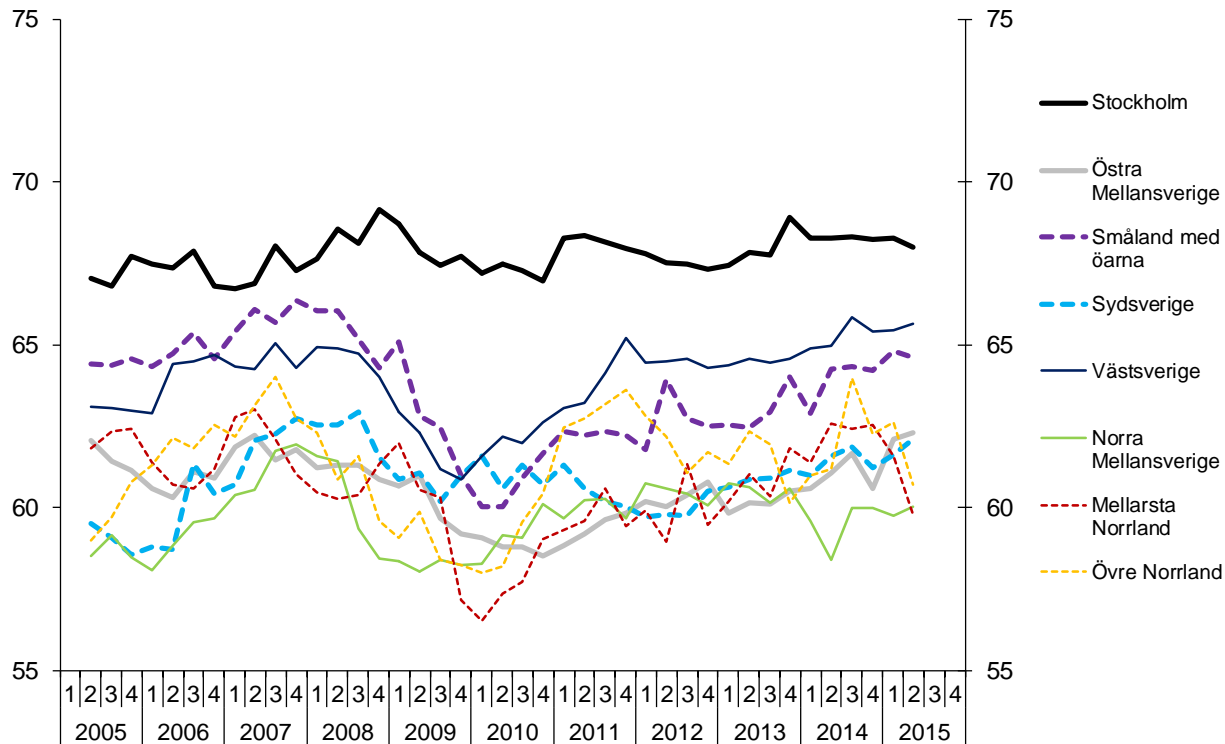
Säsongjusterad

Källa: Konjunkturinstitutet, Konjunkturbarometern

\* Index är normerat så att det historiska medelvärdet är 100.

# Sysselsättning - Kvinnor

Sysselsättningsgrad bland kvinnor i ålder 15-74 år i Sveriges riksområden (NUTS 2), procent\*



\* Säsongsjusterad i diagram

Källa: SCB, AKU

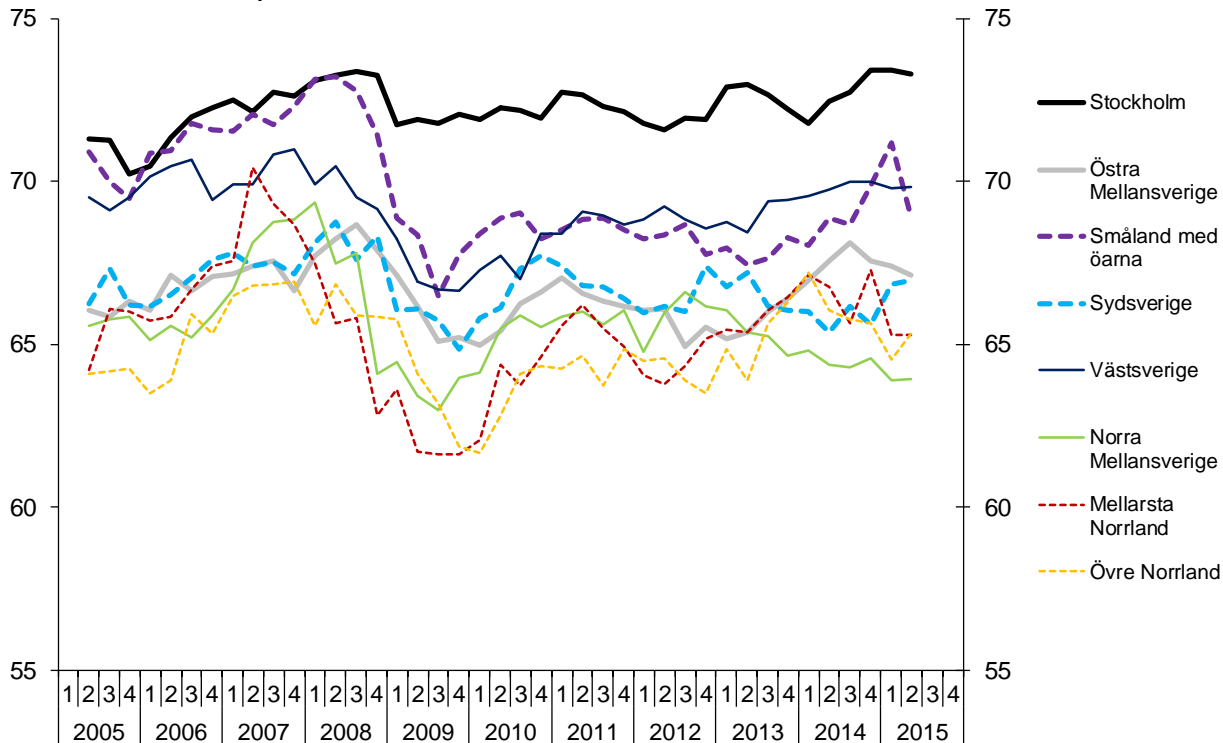
	Snitt senaste 5 åren	2014 kv 2	2015 kv 2
<b>Stockholm</b>	<b>67.9</b>	<b>68.6</b>	<b>68.3</b>
Stockholms län	67.9	68.6	68.3
<b>Östra Mellansverige</b>	<b>60.2</b>	<b>61.2</b>	<b>62.5</b>
Uppsala län	64.3	66.5	66.6
Södermanlands län	59.7	60.3	62.0
Östergötlands län	59.5	59.4	60.3
Örebro län	58.1	60.1	62.1
Västmanlands län	59.1	59.5	61.5
<b>Småland med öarna</b>	<b>63.0</b>	<b>64.6</b>	<b>64.9</b>
Jönköpings län	64.0	66.5	65.3
Kronobergs län	64.8	68.0	66.6
Kalmar län	60.3	59.6	63.8
Gotlands län	61.7	62.4	61.9
<b>Sydsverige</b>	<b>60.8</b>	<b>62.2</b>	<b>62.7</b>
Blekinge län	59.4	60.3	61.6
Skåne län	61.0	62.4	62.8
<b>Västsverige</b>	<b>64.4</b>	<b>65.3</b>	<b>66.0</b>
Hallands län	66.0	68.4	70.8
Västra Götalands län	64.1	64.7	65.1
<b>Norra mellansverige</b>	<b>60.0</b>	<b>58.9</b>	<b>60.5</b>
Värmlands län	59.2	58.0	59.7
Dalarnas län	62.2	64.3	63.7
Gävleborgs län	58.6	54.4	58.0
<b>Mellersta Norrland</b>	<b>60.4</b>	<b>63.1</b>	<b>60.3</b>
Västernorrlands län	59.6	62.4	58.3
Jämtlands län	62.1	64.5	64.3
<b>Övre Norrland</b>	<b>61.9</b>	<b>61.8</b>	<b>61.3</b>
Västerbottens län	62.5	62.7	60.4
Norrbottnens län	61.2	60.7	62.2
<b>Hela riket</b>	<b>63.2</b>	<b>64.0</b>	<b>64.5</b>

\*Statistiskt säkerställd förändring jämfört med motsvarande kvartal föregående år (gäller ej NUTS 2)



# Sysselsättning - Män

Sysselsättningsgrad bland män i ålder 15-74 år i Sveriges riksområden (NUTS 2), procent\*



\* Säsongsjusterad i diagram

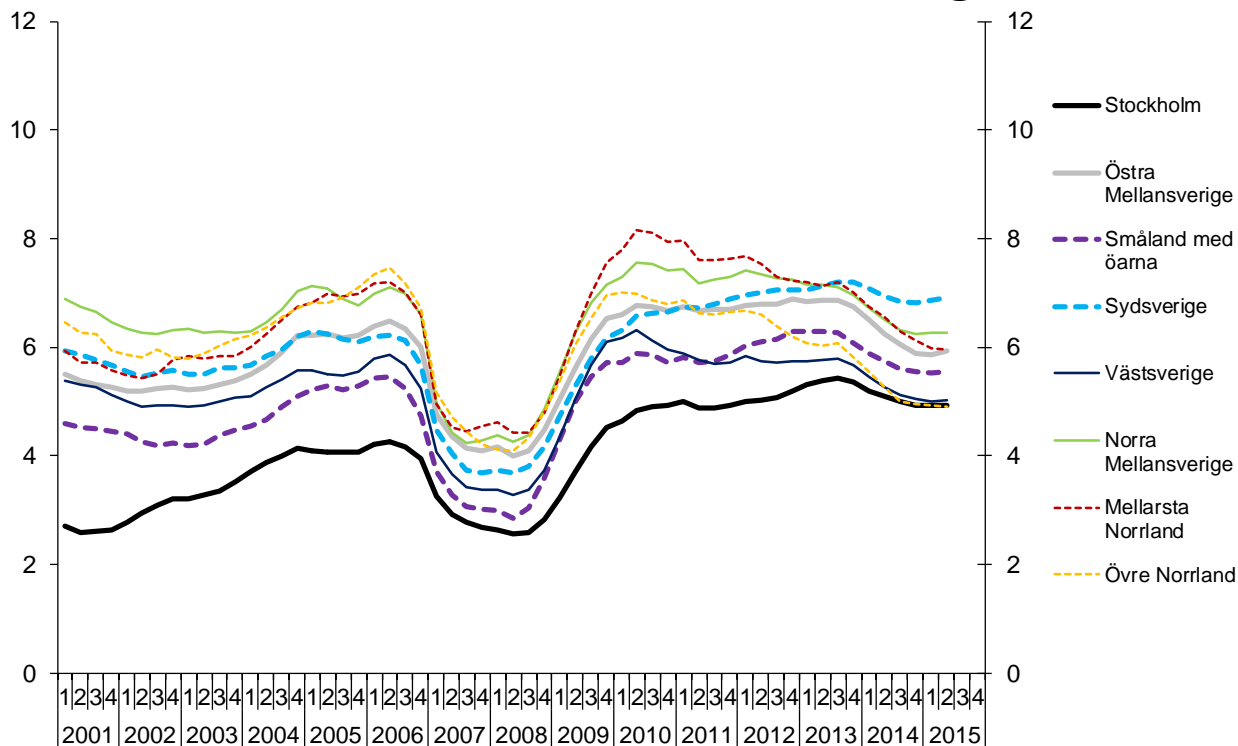
Källa: SCB, AKU

	Snitt senaste 5 åren	2014 kv 2	2015 kv 2
<b>Stockholm</b>	<b>72.4</b>	<b>72.5</b>	<b>73.4</b>
Stockholms län	72.4	72.5	73.4
<b>Östra Mellansverige</b>	<b>66.4</b>	<b>67.7</b>	<b>67.3</b>
Uppsala län	69.4	69.4	70.7
Södermanlands län	65.0	66.1	63.8
Östergötlands län	65.8	67.9	67.3
Örebro län	64.9	65.3	65.0
Västmanlands län	66.9	69.4	69.0
<b>Småland med öarna</b>	<b>68.6</b>	<b>69.0</b>	<b>69.1</b>
Jönköpings län	71.1	71.1	69.8
Kronobergs län	70.1	70.1	71.3
Kalmar län	64.0	65.0	66.7
Gotlands län	67.6	69.5	67.1
<b>Sydsverige</b>	<b>66.6</b>	<b>65.5</b>	<b>67.1</b>
Blekinge län	63.3	61.5	63.9
Skåne län	67.0	66.0	67.5
<b>Västsverige</b>	<b>69.0</b>	<b>70.2</b>	<b>70.3</b>
Hallands län	71.0	71.5	73.9
Västra Götalands län	68.7	69.9	69.6
<b>Norra mellansverige</b>	<b>65.3</b>	<b>64.2</b>	<b>63.8</b>
Värmlands län	65.9	67.2	65.4
Dalarnas län	65.8	64.4	65.8
Gävleborgs län	64.1	61.2	60.2
<b>Mellersta Norrland</b>	<b>65.4</b>	<b>66.9</b>	<b>65.4</b>
Västernorrlands län	65.2	68.1	65.6
Jämtlands län	65.9	64.4	64.9
<b>Övre Norrland</b>	<b>64.9</b>	<b>66.6</b>	<b>65.9</b>
Västerbottens län	66.2	69.6	67.7
Norrbottens län	63.6	63.6	63.9
<b>Hela riket</b>	<b>68.3</b>	<b>68.7</b>	<b>68.9</b>

\*Statistiskt säkerställd förändring jämfört med motsvarande kvartal föregående år (gäller ej NUTS 2)

# Inskrivna på Arbetsförmedlingen - Kvinnor

Inskrivna arbetslösa och deltagare i program, kvinnor, i Sveriges riksområden (NUTS 2), andel av befolkningen 16-64 år, procent\*



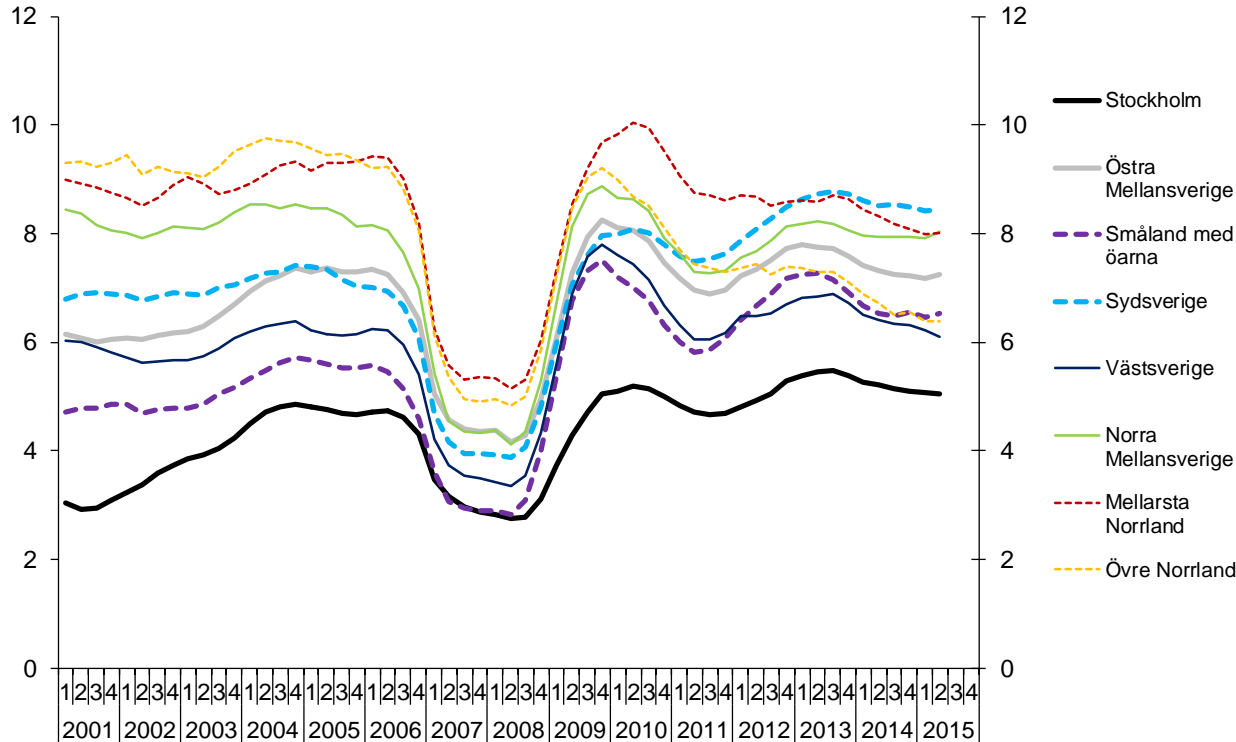
\* Säsongjusterad i diagram

Källa: Arbetsförmedlingen och SCB

	Snitt senaste 5 åren	2014 kv 2	2015 kv 2
<b>Stockholm</b>	<b>5.1</b>	<b>5.0</b>	<b>4.8</b>
Stockholms län	5.1	5.0	4.8
<b>Östra Mellansverige</b>	<b>6.6</b>	<b>6.0</b>	<b>5.7</b>
Uppsala län	4.2	3.7	3.6
Södermanlands län	8.1	7.7	7.5
Östergötlands län	7.0	6.5	6.2
Örebro län	6.6	5.9	5.4
Västmanlands län	7.4	6.8	6.4
<b>Småland med öarna</b>	<b>5.9</b>	<b>5.5</b>	<b>5.3</b>
Jönköpings län	5.5	5.2	5.0
Kronobergs län	6.6	6.1	6.1
Kalmar län	5.8	5.4	5.1
Gotlands län	6.6	5.9	5.5
<b>Sydsverige</b>	<b>6.9</b>	<b>6.7</b>	<b>6.7</b>
Blekinge län	8.1	7.3	7.3
Skåne län	6.8	6.6	6.6
<b>Västsverige</b>	<b>5.6</b>	<b>5.0</b>	<b>4.8</b>
Hallands län	5.1	4.4	4.4
Västra Götalands län	5.7	5.2	4.9
<b>Norra mellansverige</b>	<b>7.0</b>	<b>6.3</b>	<b>6.0</b>
Värmlands län	6.7	5.9	5.5
Dalarnas län	5.4	4.6	4.5
Gävleborgs län	8.9	8.2	8.1
<b>Mellarsta Norrland</b>	<b>7.1</b>	<b>6.3</b>	<b>5.8</b>
Västernorrlands län	7.6	6.8	6.2
Jämtlands län	6.2	5.5	5.1
<b>Övre Norrland</b>	<b>6.0</b>	<b>5.0</b>	<b>4.7</b>
Västerbottens län	5.5	4.8	4.4
Norrbottnens län	6.6	5.2	5.0
<b>Hela riket</b>	<b>6.1</b>	<b>5.6</b>	<b>5.4</b>

# Inskrivna på Arbetsförmedlingen - Män

Inskrivna arbetslösa och deltagare i program, män, i Sveriges riksområden (NUTS 2), andel av befolkningen 16-64 år, procent\*



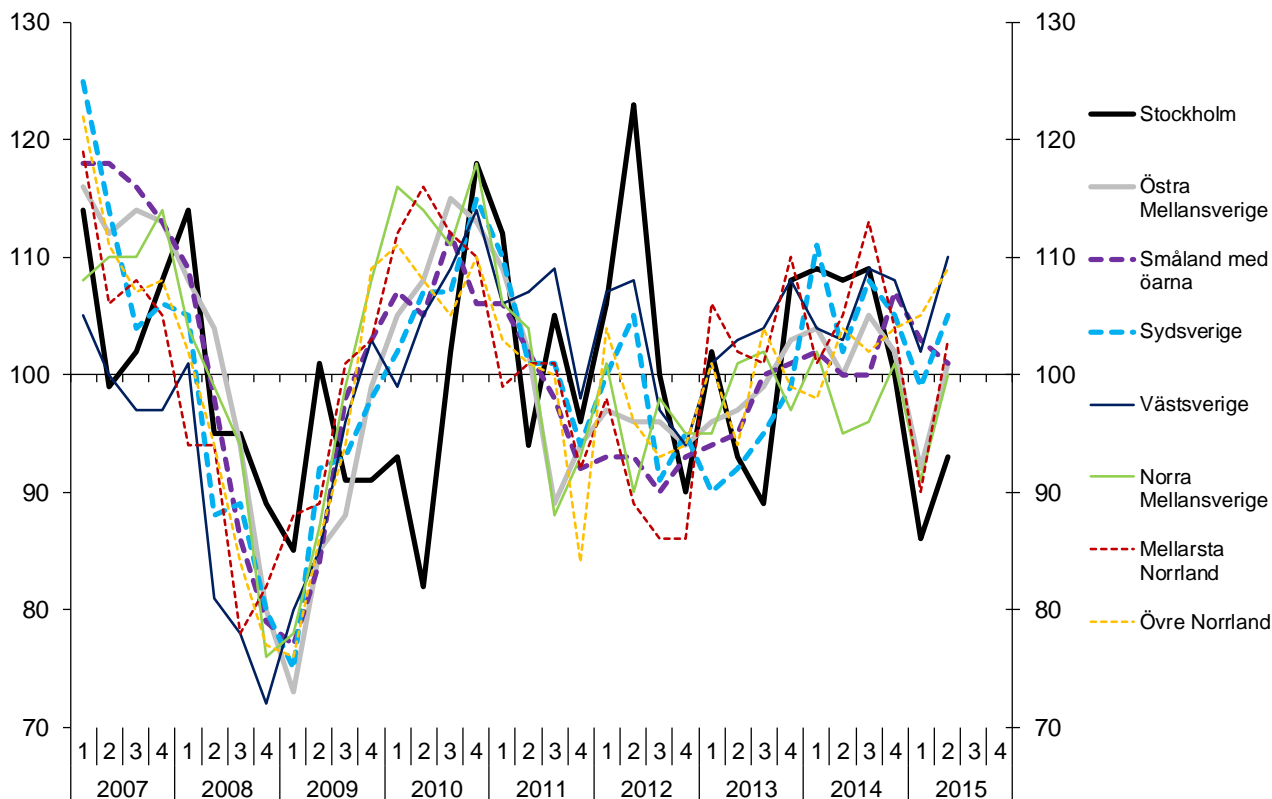
\* Säsongjusterad i diagram

Källa: Arbetsförmedlingen och SCB

	Snitt senaste 5 åren	2014 kv 2	2015 kv 2
<b>Stockholm</b>	<b>5.1</b>	<b>5.1</b>	<b>5.0</b>
Stockholms län	5.1	5.1	5.0
<b>Östra Mellansverige</b>	<b>7.4</b>	<b>7.0</b>	<b>7.0</b>
Uppsala län	4.8	4.4	4.4
Södermanlands län	9.0	8.8	8.8
Östergötlands län	7.9	7.4	7.3
Örebro län	7.7	7.3	7.1
Västmanlands län	8.0	7.7	7.7
<b>Småland med öarna</b>	<b>6.6</b>	<b>6.2</b>	<b>6.2</b>
Jönköpings län	5.9	5.6	5.5
Kronobergs län	7.4	7.1	7.1
Kalmar län	6.8	6.3	6.5
Gotlands län	6.9	6.3	6.2
<b>Sydsverige</b>	<b>8.2</b>	<b>8.2</b>	<b>8.1</b>
Blekinge län	9.2	8.7	9.1
Skåne län	8.1	8.2	8.0
<b>Västsverige</b>	<b>6.5</b>	<b>6.1</b>	<b>5.8</b>
Hallands län	5.5	5.2	5.2
Västra Götalands län	6.7	6.3	5.9
<b>Norra mellansverige</b>	<b>7.9</b>	<b>7.5</b>	<b>7.6</b>
Värmlands län	7.6	7.4	7.0
Dalarnas län	6.4	6.1	6.1
Gävleborgs län	9.7	9.1	9.8
<b>Mellarsta Norrland</b>	<b>8.6</b>	<b>8.0</b>	<b>7.7</b>
Västernorrlands län	9.0	8.4	8.1
Jämtlands län	7.9	7.3	7.0
<b>Övre Norrland</b>	<b>7.2</b>	<b>6.4</b>	<b>6.1</b>
Västerbottens län	7.1	6.4	5.9
Norrbottens län	7.4	6.4	6.3
<b>Hela riket</b>	<b>6.8</b>	<b>6.6</b>	<b>6.4</b>

# Konjunkturbarometern - Tillverkningsindustrin

Konfidensindikatorn för tillverkningsindustrin, index\*



	Snitt senaste 5 åren	2014 kv 2	2015 kv 2
Stockholm	102	108	93
Östra Mellansverige	100	100	101
Småland med öarna	99	100	101
Sydsverige	101	102	105
Västsverige	105	103	110
Norra mellansverige	99	95	100
Mellersta Norrland	100	105	103
Övre Norrland	101	104	109

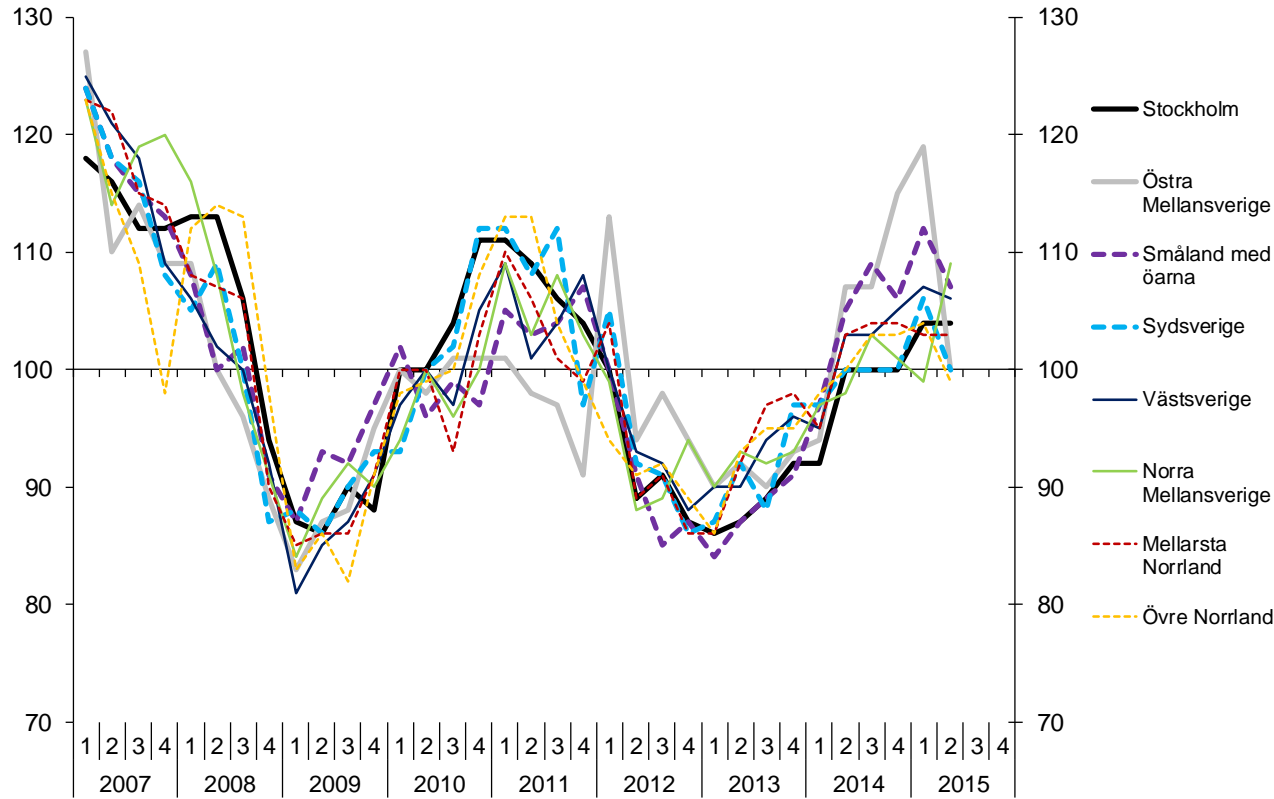
Säsongjusterad

Källa: Konjunkturinstitutet, Konjunkturbarometern

\* Index är normerat så att det historiska medelvärdet är 100.

# Konjunkturbarometern - Byggingindustrin

Konfidensindikatorn för bygg- och anläggningsverksamhet, index\*



	Snitt senaste 5 åren	2014 kv 2	2015 kv 2
Stockholm	98	100	104
Östra Mellansverige	100	107	100
Småland med öarna	98	105	107
Sydsverige	99	100	100
Västsverige	99	103	106
Norra mellansverige	98	98	109
Mellersta Norrland	98	103	103
Övre Norrland	99	100	99

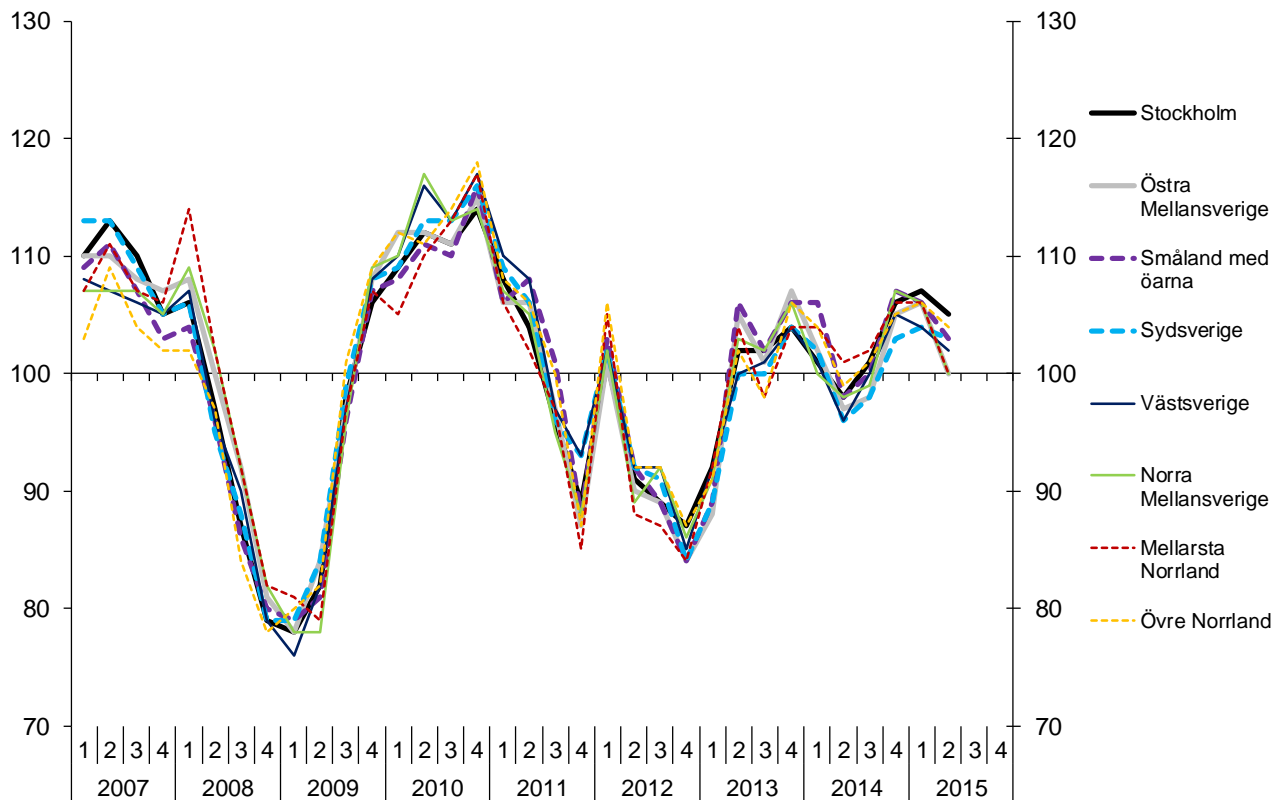
Säsongjusterad

Källa: Konjunkturinstitutet, Konjunkturbarometern

\* Index är normerat så att det historiska medelvärdet är 100.

# Konjunkturbarometern - Tjänstenärings

Konfidensindikatorn för privata tjänstenärings, index\*



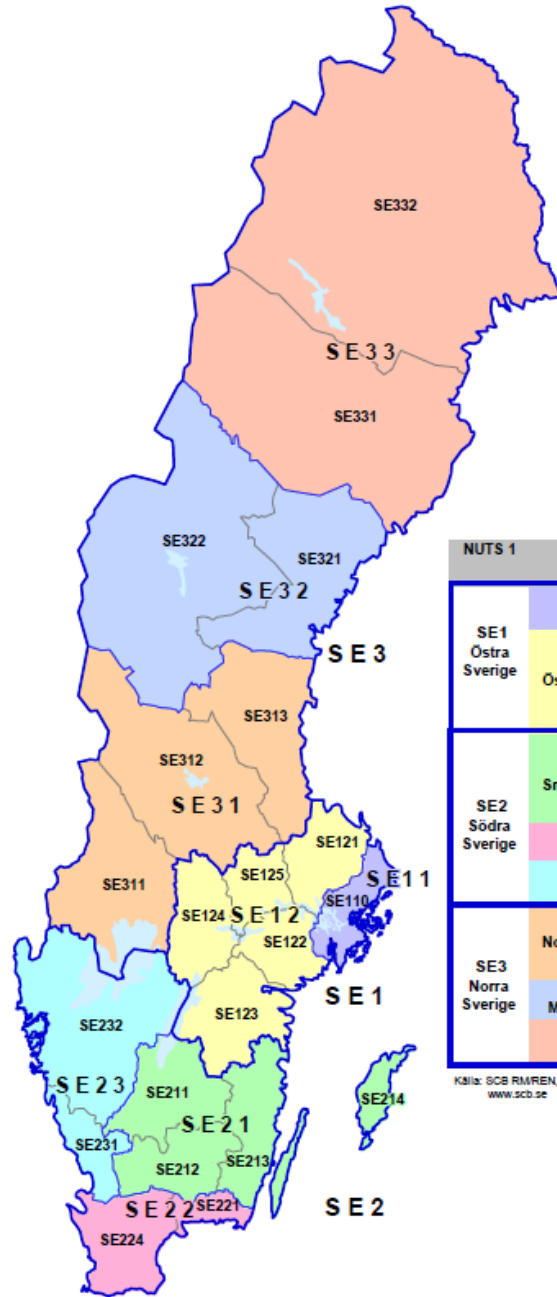
	Snitt senaste 5 åren	2014 kv 2	2015 kv 2
Stockholm	100	98	105
Östra Mellansverige	100	97	100
Småland med öarna	101	98	103
Sydsverige	100	96	103
Västsverige	101	96	102
Norra mellansverige	100	98	100
Mellersta Norrland	100	101	100
Övre Norrland	101	99	104

Säsongjusterad

Källa: Konjunkturinstitutet, Konjunkturbarometern

\* Index är normerat så att det historiska medelvärdet är 100.

Karta över  
**NUTS-indelningen**  
 i Sverige (fr.o.m. 2008-01-01)



NUTS är den regionala indelning som används inom EU för statistikredovisning. I Sverige utgörs NUTS 1 av tre landsdelar, NUTS 2 av riksområden och NUTS 3 av län.

Koden för NUTS 3 består av 5 positioner: den inleds med bokstavsforkortning för landet, därefter följer en position för varje nivå.

NUTS 1	NUTS 2	NUTS 3	Län	Länskod
SE1 Östra Sverige	SE11 Stockholm	SE110	Stockholms	01
	SE12 Östra Mellansverige	SE121	Uppsala	03
		SE122	Södermanlands	04
		SE123	Östergötlands	05
		SE124	Örebro	18
SE125	Västmanlands	19		
SE2 Södra Sverige	SE21 Småland med öarna	SE211	Jönköpings	06
		SE212	Kronobergs	07
		SE213	Kalmar	08
		SE214	Gotlands	09
	SE22 Sydsverige	SE221	Blekinge	10
		SE224	Skåne	12
	SE23 Västsverige	SE231	Hallands	13
SE232		Västra Götalands	14	
SE3 Norra Sverige	SE31 Norra Mellansverige	SE311	Värmlands	17
		SE312	Dalarnas	20
		SE313	Gävleborgs	21
	SE32 Mellersta Norrland	SE321	Västernorrlands	22
		SE322	Jämtlands	23
	SE33 Övre Norrland	SE331	Västerbottens	24
		SE332	Norrbottnens	25

Källa: SCB RMREN, 2008  
[www.scb.se](http://www.scb.se)