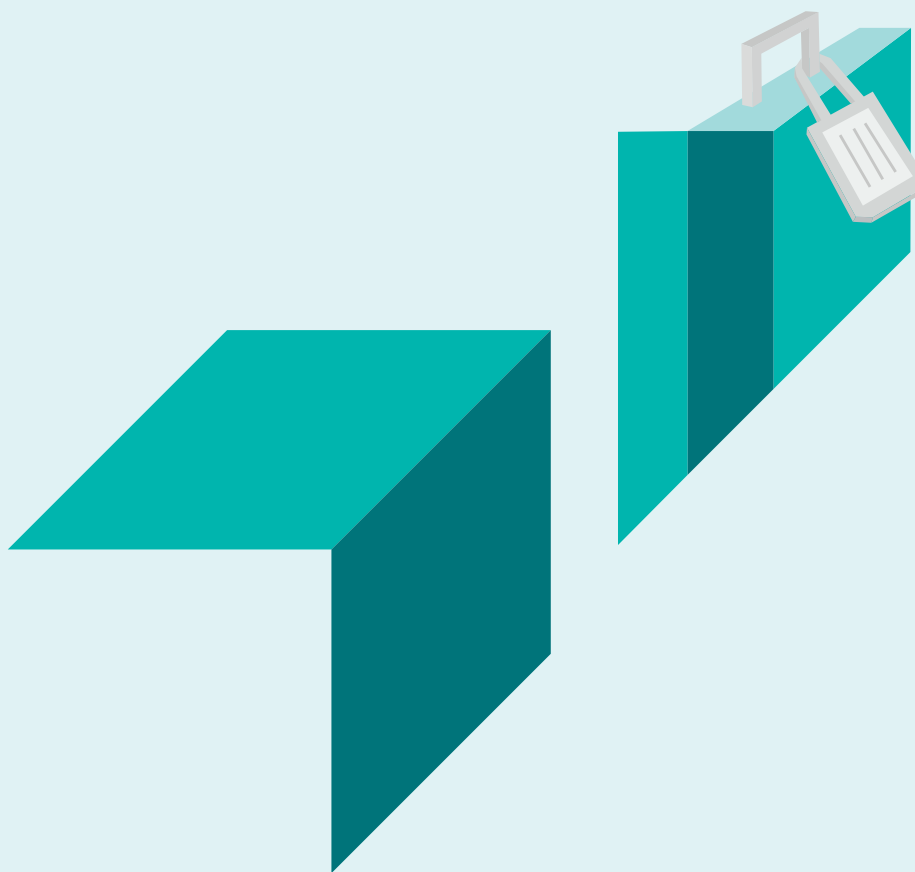


Rapport 0211

Utbildningar inriktade mot turism

Nationell kartläggning



Tillväxtverkets publikationer

finns att beställa eller ladda ner som pdf på tillvaxtverket.se/publikationer. Där finns även material som gavs ut av Nutek

© Tillväxtverket

Stockholm, november 2017

Produktion: Ruth

ISBN 978-91-88601-02-5

Rapport 0211

Denna rapport ingår i en serie som hör till huvudrapport 0197:

Kompetensförsörjning och kompetensbehov inom svensk besöksnäring.

Har du frågor om denna publikation, kontakta:

Christina Rådelius

Telefon, växel 08-681 91 00

Förord

Besöksnäringen växer snabbt i hela landet och våra undersökningar visar att turistföretag har en högre tillväxttro och tillväxtvilja än genomsnittet för små och medelstora företag. Samtidigt upplever de att det är svårt att hitta lämplig arbetskraft, vilket är ett stort hinder för tillväxt.

Under 2016 genomförde vi ett antal kartläggningar av besöksnäringen ur ett kompetensförsörjningsperspektiv. Huvudrapporten, *Kompetensförsörjning och kompetensbehov i svensk besöksnäring*, rapport 0197, kompletterades med en kartläggning av destinationsorganisationer och en annan av turismutbildningar.

Den här rapporten redovisar kartläggningen av utbildningar inom turism samt en fördjupning inom naturturism. Det är ett efterfrågat kunskapsunderlag, som även hjälper oss att förstå vilka utbildningar företag inom besöksnäringen behöver för att tillgodose de kompetensbehov som finns. Kartläggningen gjordes av Kontigo AB 2016, på uppdrag av Tillväxtverket. Vi har under 2017 redigerat materialet till den rapport du nu har framför dig.

Kompetensförsörjning är ett viktigt område för Tillväxtverket. Vi vet idag att den demografiska utvecklingen leder till brist på arbetskraft, en kompetensbrist som ser olika ut i olika branscher och regioner. Vi vet också att företag behöver bygga kunskap, nischa sig och vara flexibla i förhållande till de snabba förändringar som sker i omvärlden – i Sverige och internationellt. Det ställer nya krav på företagets ledning och medarbetare och förmåga att förändra sin verksamhet utifrån de behov blivande kunder kan ha. Det ställer också krav på kompetens och förmåga att använda nya digitala kanaler och att lyckas sälja företagets tjänster.

Tillväxtverket arbetar för att stärka företagets konkurrenskraft. Vi gör det genom att skapa bättre förutsättningar för företagande och för attraktiva regionala miljöer där företag utvecklas.

Stockholm i november 2017

Helena Nyberg Brehnfors
Enhetschef, Entreprenörskap
Avd. Företag

Innehåll

Sammanfattning	7
1 Inledning	9
2 Kartläggning av turismutbildningar	11
2.1 Det samlade utbildningssystemet	11
2.2 Utbildningar i gymnasieskolan	11
2.3 Utbildningar på universitet och högskolor	15
2.4 Utbildningar inom yrkeshögskolan	18
2.5 Utbildningar inom komvux och folkhögskolor	20
3 Utbildningarna från ett kompetensförsörjningsperspektiv	22
4 Analys och reflektioner över hur turismutbildningarna svarar upp mot kompetensbehoven	25
5 Utbud och efterfrågan inom naturturism – en fördjupning	28
5.1 Utbildningar inriktade mot naturturism	28
5.2 Intervjuer med utbildningsanordnare	30
5.3 Intervjuer med företagare inom naturturism	31
5.4 Avslutande reflektioner om naturturism	33
Bilaga 1 Fördjupad beskrivning av syfte, frågeställningar och metod	35
Bilaga 2 Fördjupad beskrivning av underlagsdata	38
Bilaga 3 Forskningsmiljöer	42

Sammanfattning

Denna rapport innehåller en kartläggning av turismutbildningar inom gymnasieskolan, den kommunala vuxenskolan (komvux), universitet och högskolor, yrkes-högskolor samt folkhögskolor. Den innehåller också en analys av utbildningarna från ett kompetensförsörjningsperspektiv. Undersökningen genomfördes av Kontigo AB under 2016. Deras viktigaste slutsatser är:

Utbildningar riktade mot turism finns på samtliga utbildningsnivåer. De flesta elever finns vid gymnasieskolans program för restaurang och livsmedel respektive hotell och turism. Av det totala relevanta utbudet i kartläggningen finns 82 procent på gymnasial nivå. Därefter följer universitet och högskola (9 procent), yrkes-högskolor (7 procent) och folkhögskolor (2 procent).

Utbildningarna är förhållandevis väl utspridda över landet. Gymnasieutbildningar finns i samtliga län, yrkeshögskoleutbildningar i elva län. Universitets- och högskoleutbildningar finns vid tolv lärosäten (fördelat på 13 län). Många yrkesutbildningar finns i eller nära storstäder. Drygt 40 procent av yrkeshögskoleutbildningarna ges i Stockholms län

Det verkar finnas stor efterfrågan på personer med gymnasie- eller yrkeshögskoleutbildning. Ur ett kompetensförsörjningsperspektiv bedöms inriktningen på de gymnasiala utbildningarna vara rätt, men eleverna är för få för att uppfylla näringsens efterfrågan. De elever som examineras från gymnasie- och yrkeshögskoleutbildningar får i stor utsträckning arbete direkt. Man behöver alltså motivera fler att välja gymnasiala utbildningar och yrkeshögskoleutbildningar. Studerande vid universitet och högskolor bedöms ha något svårare att komma in på arbetsmarknaden.

Intervjuer med sakkunniga inom universitet och högskola visar att utbildningarnas ojämna kvalitet är en utmaning i detta sammanhang. Ett antal bedömare menar också att näringslivet behöver få bättre insikt i betydelsen och värdet av att rekrytera högt utbildade personer.

Det är fler kvinnor vid utbildningarna oavsett nivå i utbildningssystemet samt få personer med utländsk bakgrund som är inskrivna. Utbildningssystemet ger alltså en köns- och etnisk obalans mot arbetsmarknaden och påverkar inte den bristande etniska mångfalden inom näringslivet. En utmaning ligger i att jämna ut dessa skillnader.

Kartläggningen visar också att utbudet är litet inom kvalificerad vidareutbildning för verksamma inom besöksnäringen. Denna typ av vidareutbildning finns inte i någon formell form vid universitet och högskola. En sådan utbildning skulle kunna dels höja kompetensen inom näringslivet, dels ge en ökad insikt i värdet av en formell utbildning. Det kan i sin tur leda till ett ökat intresse av att rekrytera personer med högskole- och universitetsutbildning med inriktning mot turism.

Inom ramen för kartläggningen finns en fördjupad analys av området naturturism. Fördjupningen består av sammanställd utbildningsstatistik, intervjuer med utbildningsanordnare samt intervjuer med företag som är verksamma inom området. Enligt utbildningsanordnarna är det förhållandevis stor efterfrågan på

nyutbildade inom naturturism. Framför allt gäller det dem som har utbildat sig vid yrkeshögskola och folkhögskola; de bedöms kunna få jobb snabbt efter utbildningen.

Flera intervjuade betonar dock att det i många fall är säsongsarbete och förhållandevis korta anställningar som är aktuella, framför allt för tiden direkt efter examen.

Baserat på intervjuerna med företag menar vi att det går att se tre typer av kompetens som de svarande företagen inom naturturism säger sig ha ett behov av. Dessa är:

- ökad kompetens inom digitalisering
- kompetens inom språk, värdskap och internationalisering
- kvalitetssäkring och certifiering av guider.

Vi ser samtidigt att intervjuade företag verksamma inom naturturism inte tycks ha rekryterat i någon större utsträckning. Vi ser även att drivkraften hos de svarande företagen framför allt är arbetet med natur och friluftsliv snarare än ökad tillväxt. På så sätt finns det alltså ett stort inslag av livsstilsföretagande.

Kontigos kartläggning väcker många frågor som behöver undersökas ytterligare. En sådan är, varför finns inte gymnasieprogram inriktade mot turism i fler kommuner när det finns en så stor efterfrågan på arbetskraft inom besöksnäringen? Enligt kartläggningen genomförs utbildning mot turism på 266 av landets 900 gymnasieskolor.

Och varför var det så pass få elever i årskurs 3 på programmen vid undersökningstillfället? Var det en slump, eller ett återkommande mönster? Hur får man elever på årskurs 3 att välja att läsa kompletterande kurser som gör dem behöriga att söka de treåriga universitetsutbildningarna inom turism? Är det över huvud taget möjligt när eleverna är så eftertraktade på arbetsmarknaden?

Det som näringen verkar efterfråga är anställda med praktisk erfarenhet i kombination med teoretisk. 90 procent av dem som examineras från YH-utbildningarna får jobb. Varför anordnas det då inte fler YH-utbildningar över hela landet? Och hur ska man få näringen att våga anställa fler högutbildade?

Det finns inga enkla svar på dessa frågor, men det är viktigt för besöksnäringen att få tillgång till fler kunniga, välutbildade medarbetare om den svenska turismen ska kunna utvecklas hållbart i konkurrens med andra aktörer på den internationella marknaden.

1 Inledning

Turismen ökar varje år i Sverige och har nästan fördubblats sedan år 2000. Förra året omsatte den nära 300 miljarder kronor och sysselsatte omkring 170 000 personer. Turismen i Sverige har en mycket positiv utveckling, både genom att vi svenskar turistar mer i vårt eget land och att Sverige lockar fler besökare från andra länder.¹ Utländska besökares nyfikenhet på Sverige som turistland växer och det var naturrelaterade aktiviteter som googlades mest under 2016.² FN:s världsturismorganisation UNWTO spår också att den internationella turismen kommer att fortsätta öka starkt fram till 2030. Hittills har UNWTO fått rätt i sina prognoser, det internationella resandet i världen har exempelvis ökat med 75 procent mellan år 2000 och 2016.³

Vilket land turister väljer att besöka beror dock på en mängd olika faktorer varav vi har svårt att påverka väder, krigstillstånd och valutakurser. För att de ska fortsätta välja Sverige krävs att det finns sådant som intresserar resenärerna och att vi är bra på att ta hand om våra gäster. Det kräver kunskap, kompetens och samverkan mellan olika aktörer.

Företagen är beroende av andra aktörer

De företag på destinationerna som erbjuder varor och tjänster till ett växande antal besökare, uppvisar både likheter och olikheter med företagande i allmänhet. I likhet med svenskt näringsliv i sin helhet domineras exempelvis besöksnäringen av företag med färre än tio anställda. Olikheterna utgörs bland annat av att företagen i besöksnäringen i betydligt högre utsträckning är beroende av andra aktörer i närområdet än företag inom andra näringar. Företag inom besöksnäringen är också i hög grad beroende av kultur- och naturresurser som de inte själva äger. Exempelvis så ägs sällan en natur- eller kulturmiljö (som kan utgöra reseanledningen till en viss destination) av ett enskilt hotell, restaurang eller aktivitetsföretag. Restauranger äger naturligtvis sin egen anläggning men det är sällan enbart den som är själva reseanledningen. Det är snarare möjligheten att uppleva som är reseanledningen.⁴

För att möta den positiva framtid som besöksnäringen står inför krävs dock att näringen svarar upp med tillräcklig kompetens, för att kunna ta tillvara och utveckla dess möjligheter. Det finns flera faktorer som påverkar kompetensen i en bransch: arbetserfarenhet från den specifika näringen och erfarenhet från andra näringar, tillgänglighet till och mottaglighet för nya strömningar i näringen, nyfikenhet att söka och testa innovativa idéer, mångfald och öppenhet till personal med annan bakgrund än den traditionellt förekommande. En viktig och tongivande aspekt för kompetensen inom en bransch är också den generella utbildningsnivån inom den aktuella branschen.

¹ Tillväxtverket (2017), Fakta om svensk turism 2016, rapport 0225

² Visit Sweden, pressmeddelande 2017-02-20

³ Tillväxtverket (2017), ibid

⁴ Tillväxtanalys (2015), Utvärdering av hållbara turistorganisationer, PM 2015:06; Tillväxtverket (2016), Hur utvecklar vi hållbara turistdestinationer? Info 0640

Varför har undersökningen genomförts?

Tillväxtverket fick i regleringsbrevet för 2016 regeringens uppdrag att göra en nationell kartläggning av de destinationsorganisationer som finns på turismområdet och en kartläggning av vilka utbildningar som finns kopplade till turism på gymnasie- och högskolenivå samt yrkesutbildningar. Kontigo AB anlätades för kartläggningen som skedde i två separata projekt. I denna rapport redovisas den del som handlar om utbildningar inriktade mot turism.

Undersökningen har haft två övergripande syften:

- att kartlägga det samlade utbudet av utbildningar kopplat till turism vid universitet och högskolor, yrkeshögskola, folkhögskola, den kommunala vuxenskolan, komvux, och gymnasieskolan
- att göra en analys av utbildningarna från ett kompetensförsörjningsperspektiv.

Som ett komplement till detta gav Tillväxtverket Kontigo i uppdrag att göra en fördjupning inom området naturturism. De skulle ge en övergripande bild av utbildningsutbudet samt en bild av hur kompetensbehovet ser ut inom denna delbransch av besöksnäringen. Alla undersökningar genomfördes under 2016. Inför publiceringen av denna rapport har Tillväxtverkets sakkunniga inom turism och besöksnäring bearbetat och kompletterat analysen av materialet.

I bilaga 1 återfinns Kontigos fördjupade beskrivning av syfte, metod och frågeställningar, i bilaga 2 deras beskrivning av underlagsdata. Bilaga 3 innehåller ett extra material om forskningsmiljöer.

2 Kartläggning av turismutbildningar

2.1 Det samlade utbildningssystemet

Utbildningar inriktade mot turism finns inom gymnasieskolan, kommunala vuxenutbildningen (komvux), folkhögskolan, universitet och högskola samt yrkeshögskolan. Därutöver erbjuds fristående kurser på ett flertal universitet.

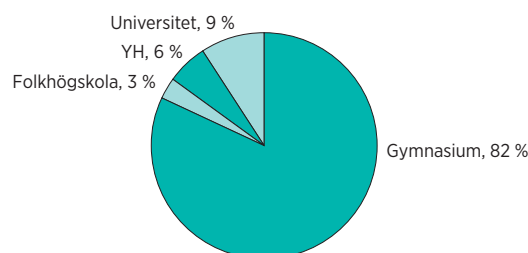
Flest elever finns vid gymnasieskolans program för restaurang och livsmedel respektive hotell och turism, samt i viss omfattning vid naturbruksprogrammen. Totalt 82 procent av eleverna i kartläggningen finns inom gymnasieskolan.

Elever i utbildning på universitet och högskolor utgör nio procent av det totala antalet individer i de utbildningar som identifierats. Inriktningen på universitets- och högskoleutbildningarna är uppdelade på en rad olika områden. För att efterlikna den uppdelning som görs av de gymnasiala utbildningarna (mellan restaurang och livsmedel respektive hotell och turism) så har vi i den här kartläggningen delat upp universitetsprogrammen i måltidsrelaterade respektive turismrelaterade utbildningar. En övervägande del av studenterna finns på utbildningar relaterade mot turism.

Sex procent av de studerande finns på yrkeshögskoleutbildningar (YH). De flesta eleverna går utbildningar som direkt kan relateras till turism, medan ett mindre antal elever går utbildningar som är inriktade mot restaurang och livsmedel.

Tre procent av eleverna på turisminriktade utbildningar går på folkhögskola. Det finns också en grupp elever som går komvuxutbildningar som är inriktade mot turism. Det är dock svårt att samla statistik om denna grupp och därför har antalet elever vid den kommunala vuxenutbildningen inte inkluderats i det totala antalet elever som presenteras i kartläggningen.

Figur 1 Fördelning av elever per utbildningsnivå



Källa: Skolverket, Universitets- och högskolerådet, UHR, Myndigheten för yrkeshögskoleutbildning, MYH och Folkhögskolorna, bearbetning Kontigo, 2016

2.2 Utbildningar i gymnasieskolan

De utbildningar som ligger besöksnäringen närmast finns inom hotell- och turismprogrammet och restaurang- och livsmedelsprogrammet. Därtill kommer också utbildningar inom naturbruksprogrammet.

Hotell- och turismprogrammet och restaurang- och livsmedelsprogrammet finns i alla län. Utbildningar inom naturprogrammet med turistisk inriktning finns i 14 län. Sammantaget genomförs utbildning mot turism, så som den definieras ovan, på 266 av landets 900 gymnasieskolor.

Hotell- och restaurangprogrammet vänder sig till elever som vill arbeta med turism-, hotell- och konferensverksamhet. Efter utbildningen ska det vara möjligt att börja jobba direkt eller att fortsätta studera inom yrkeshögskolan. Möjliga yrkesval är till exempel hotell- och konferensbokning, reception, våningsservice, bokning och försäljning av resor och arrangemang, guidning och turistinformation.

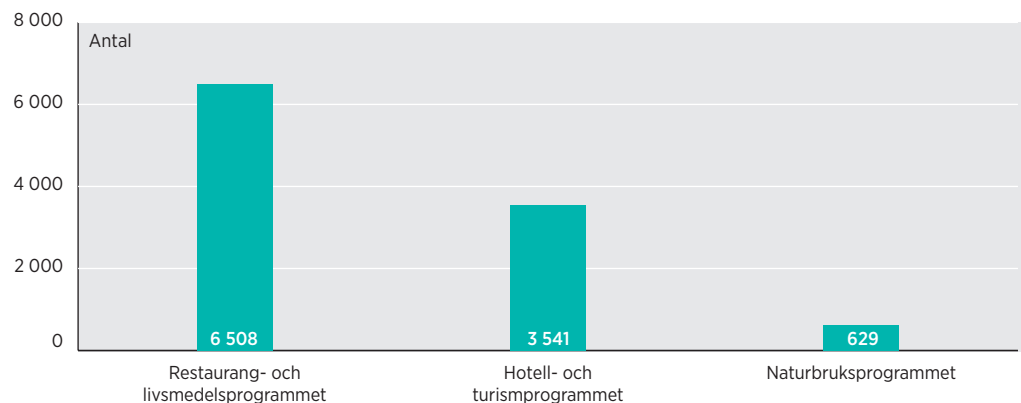
Restaurang- och livsmedelsprogrammet vänder sig till elever som vill arbeta i yrken kring måltiden nära kunder och gäster på exempelvis restaurang, bageri eller i butik. Programmet utbildar mot yrken i restaurangbranschen, delikatesshandeln, catering och branscher som arbetar hantverksmässigt med mat, bröd och dryck nära kunder och gäster. Efter utbildningen ska det vara möjligt att börja jobba direkt eller att fortsätta studera inom yrkeshögskolan.

Naturbruksprogrammet vänder sig till elever som vill arbeta med växter, djur, mark, vatten eller skog. Inriktningen ger möjlighet till jobb med till exempel jakt och viltvård, naturguidning, skogsmaskiner eller skogsvård.

Flest elever finns på restaurang- och livsmedelsprogrammet, 56 procent, medan 13 procent finns inom naturbruksprogrammet. De 31 procent av eleverna som återstår går därmed på utbildningar inom hotell- och turismprogrammet.

Figur 2 Antal elever vid gymnasieprogram relaterade till besöksnäringen

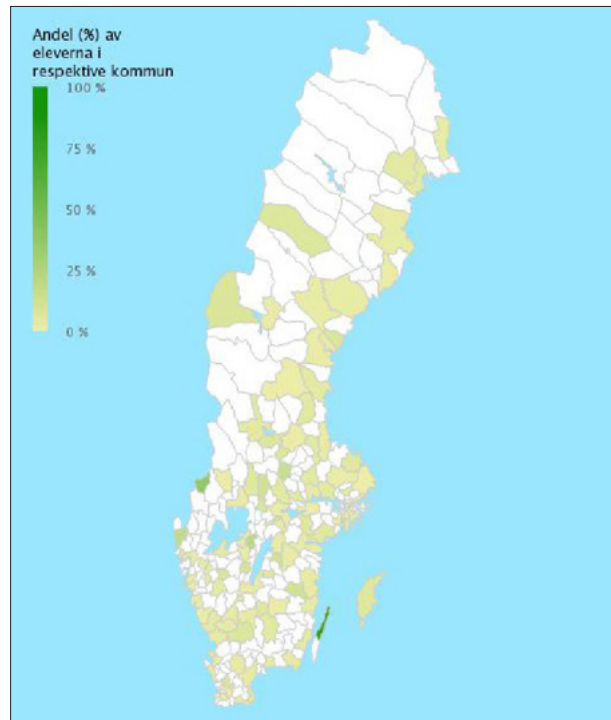
Källa: Skolverket, bearbetning Kontigo, 2016



Restaurang- och livsmedelsprogrammet respektive hotell- och turismprogrammet finns vid gymnasieskolor i samtliga län. Däremot saknade flera kommuner elever i programmets årskurs 3 under läsåret 2015/2016. Enligt Skolverkets statistik saknade 185 kommuner elever vid restaurang- och livsmedelsprogrammets årskurs 3. Motsvarande siffra för hotell- och turismprogrammet var 211 kommuner.

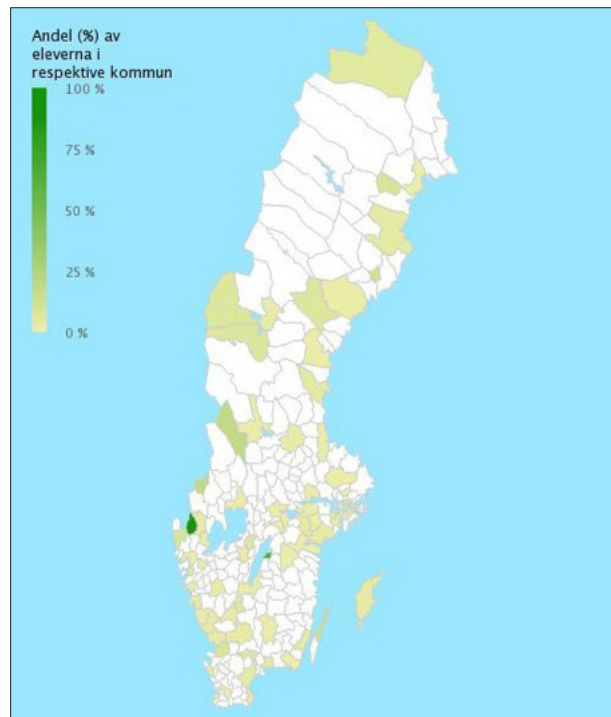
Besöksnäringen är representerad i hela landet och gymnasieutbildningarna inriktas bland annat mot den lokala arbetsmarknaden. Eftersom hotell- och turismprogrammet saknas i många kommuner indikerar Skolverkets kartor att utbildningsutbudet kanske inte säkrar arbetskraft till näringen på lokal nivå.

Figur 3 Antal elever per kommun inom restaurang- och livsmedelsprogrammets årskurs 3, 2015/2016



Källa: Skolverket, 2016

Figur 4 Antal elever per kommun i hotell- och turismprogrammets årskurs 3, 2015/2016



Källa: Skolverket, 2016

Gymnasieprogrammets profilering

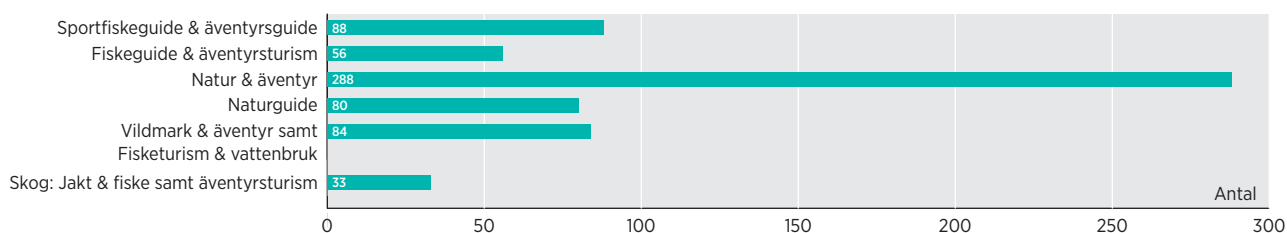
Varje gymnasieprogram erbjuder ett flertal profileringar. Inom hotell- och turismprogrammet kan man inrikta sig mot hotell och konferens, turism och resor eller hotellreceptionist och reseguide. Vissa gymnasier erbjuder ett av profilområdena hotell och konferens eller turism och resor medan andra gymnasier erbjuder båda profilområdena.

Tabell 1 Profileringar inom programmen

RESTAURANG- OCH LIVSMEDELSPROGRAMMET	HOTELL- OCH TURISMPROGRAMMET	NATURBRUKSPROGRAMMET
Bageri och konditori	Hotell och konferens	Sportfiskeguide och äventyrsguide
Kök och servering samt färskvaror	Turism och resor	Natur och äventyr
Delikatesser och catering	Hotellreceptionist och reseguide	
Kök och servering	Jakt och fiske samt äventyrsturism	
Kök och servering		Fiskeguide samt äventyrsturism
Bageri och konditori		Naturguide
Kök och servering samt färskvaror		Vildmark och äventyr samt fisketurism och vattenbruk

Profilerna inom restaurang och livsmedel respektive hotell och turism är relativt generella till sin karaktär. Däremot är profilerna inom naturbruksprogrammet tämligen specifika. Profilen natur och äventyr finns på flest gymnasier och har av den anledningen också flest elever – 288 av totalt 629 elever. Figur 5 illustrerar det sammanlagda antalet elever per profilområde inom naturbruksprogrammet.

Figur 5 Antalet elever per profilområde inom naturbruksprogrammet



Källa: Skolverket, bearbetning Kontigo, 2016

Antal elever

Det är flest kvinnor som söker till gymnasieprogrammen, vilket gäller alla utom naturbruksprogrammet. Det visar att det finns uppenbara risker att en ojämlig könsstruktur befästs inom de turistrelaterade delarna av arbetsmarknaden. En anledning till att fler män söker till naturbruksprogrammet kan vara att programmet i allmänhet presenterar utbildningar i yrken som traditionellt varit mansdominerande. Det är med andra ord troligen inte så att programmets turistiska profil lockar fler män än kvinnor.

Tabell 2 Totalt sökande till programmen varav män, kvinnor och utlandsfödda

	SÖKANDE HT 14	VARAV KVINNOR	VARAV MÄN	VARAV UTLANDSFÖDDA
Hotell- och turismprogrammet	1 318	1 080	239	250
Restaurang- och livsmedelsprogrammet	2 504	1 457	1 047	259
Naturbruksprogrammet	249	42	208	9

Källa: Skolverket, bearbetning Kontigo 2016

I synnerhet är andelen kvinnor som söker hotell- och turismprogrammet avsevärt högre än andelen män. Andelen utrikes födda är relativt lågt för samtliga program vilket indikerar att det kan bli en utmaning att skapa mångfald på den turistiska marknaden i framtiden.

2.3 Utbildningar på universitet och högskolor

Tolv universitet och högskolor erbjuder utbildningar inriktade mot turism som vi definierat det i kartläggningen. Av sammanlagt trettio utbildningar är nio inriktade mot mathantverk.

Tabell 3 Universitet/Högskolor med utbildningar som är inriktade mot turismrelaterade ämnen

UTBILDNINGSANORDNARE	UTBILDNINGENS NAMN
Högskolan Dalarna	International tourism management
Högskolan Dalarna	Magisterprogram i destinationsutveckling
Högskolan Dalarna	Magisterprogram i nationalekonomi med inriktning turism och evenemang
Högskolan i Halmstad	Hållbar turismutveckling
Mittuniversitetet	Magister i turismvetenskap
Mittuniversitetet	Turism och destinationsutveckling
Linnéuniversitetet	Music & event management
Linnéuniversitetet	Turism och hållbarhet, magisterprogram
Linnéuniversitetet	Turism och hållbarhet, masterprogram
Linnéuniversitetet	Turismprogrammet
Lunds Universitet	Kandidatprogram i service management, hotel & restaurant management
Lunds Universitet	Kandidatprogram i service management, tourism management
Lunds Universitet	Masterprogram i service management, tourism management
Högskolan i Kristianstad	Magisterprogram i mat- och måltidskunskap
Högskolan i Kristianstad	Gastronomiprogrammet
Södertörns Högskola	Turismprogrammet
Karlstads universitet	Turismprogrammet
Umeå Universitet	Högskoleprogrammet i naturguidning
Umeå Universitet	Gastronomiprogrammet kreativ matlagning
Umeå Universitet	Gastronomiprogrammet värdskap
Umeå universitet	Masterprogrammet i tourism
Umeå universitet	Turismprogrammet inriktning destinationsutveckling och turismplanering/inriktning turism och hotell
Högskolan i Borås	Event management
Göteborgs Universitet	Kostekonomprogrammet inriktning ledarskap
Göteborgs Universitet	Guidekunskap
Örebro universitet	Hotell och värdskap
Örebro universitet	Kulinarisk kock och måltidskreatör
Örebro universitet	Magisterprogram i måltidskunskap och värdskap
Örebro universitet	Måltidsekologiprogrammet
Örebro universitet	Sommelier och måltidskreatör

Källa: UHR, bearbetning Kontigo, 2016

För en majoritet av utbildningarna har det varit fler sökande än det funnits tillgängliga platser. För vissa utbildningar har det dock funnits ett lägre söktryck sett till förstahandssökande än erbjudna platser.

De utbildningar där antalet förstahandssökande varit färre än antalet erbjudna platser är: sommelier och måltidskreatör vid Örebro universitet; måltidsekologiprogrammet vid Örebro universitet; gastronomiprogrammet värdskap vid Umeå universitet; kostekonomprogrammet inriktning ledarskap vid Göteborgs universitet; turism och destinationsutveckling vid Mittuniversitetet; turismprogrammet med inriktning destinationsutveckling och turismplanering vid Umeå universitet;

turismprogrammet inriktning turism och hotell vid Umeå universitet; hållbar turismutveckling vid Högskolan i Halmstad; turismprogrammet vid Karlstads universitet.

Utöver programmen ges sammanlagt 56 kurser varav tre på avancerad nivå (magister eller master) som kan läsas som fristående kurser vid fjorton universitet och högskolor. Kurserna varierar från 5 högskolepoäng till 30 högskolepoäng.

Figur 6 på nästa sida visar på differensen mellan antalet antagna studenter och antalet förstahandssökande i varje program.

Vad påverkar söktrycket?

Det finns en rad aspekter som påverkar relationen söktryck och antal antagna studenter. En faktor är givetvis antalet platser som utbildningen erbjuder. En annan faktor är utbildningens rykte, vilket kan handla om dess kvalitet. Men det kan även handla om att utbildningen är ny och att den ännu inte hunnit bli känd. Ytterligare en viktig faktor är universitetets eller högskolans geografiska placering, det är inte säkert att studenterna vill flytta vart som helst i landet för att gå en viss utbildning.

I Universitetskanslerämbetets, UKÄ, stora kvalitetsutvärdering av bland annat turismutbildningar fick flera av ovanstående program omdömet hög och mycket hög kvalitet.⁵ Men några fick också omdömet bristande kvalitet. Vissa har åtgärdat det som UKÄ kritiserade, medan andra universitet och högskolor valt att lägga ner utbildningen. I intervjuer med sakkunniga inom universitetet och högskolor understryks att det är utbildningarnas ojämna kvalitet, snarare än antalet utbildningar, som är besöksnäringens stora problem.

Ytterligare en aspekt som sannolikt kan påverka söktrycket är utbildningens inriktning. Turismprogrammet vid Södertörns högskola som är en utbildning med högt söktryck har en tydlig profil mot privat- och affärsresande i storstadsregioner. Det är också relativt många som söker till Linnéuniversitetet som har en profil mot destinationsutveckling. Umeå universitet och Karlstads universitet har också fler antagna än förstahandssökanden till sina turismprogram. Dessa är inriktade mot affärsutveckling inom hotell och besöksnäring respektive samhällsplanering och kommunikation.

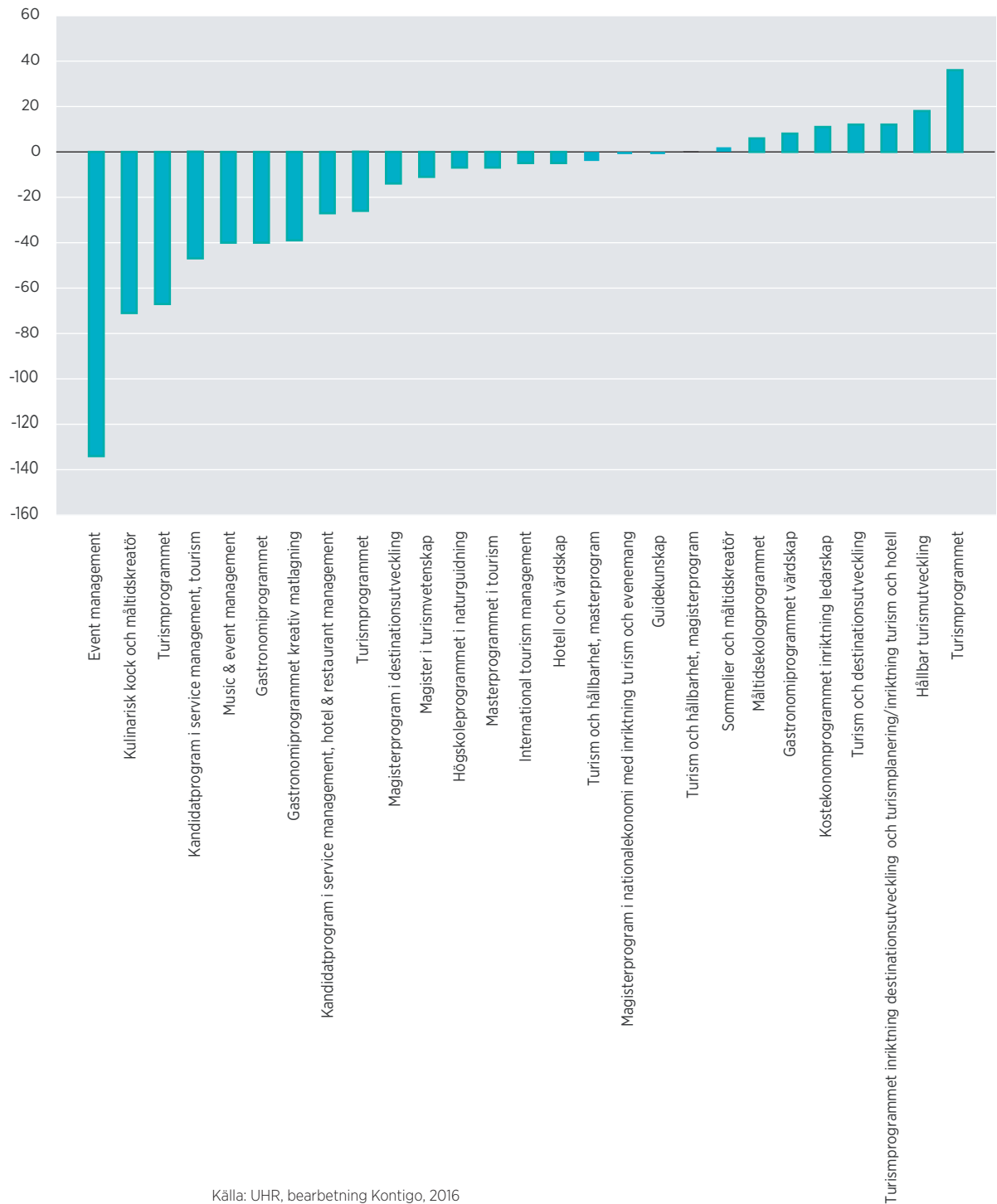
De flesta sökande är kvinnor, få är utlandsfödda

Det är fler kvinnor än män som söker till nästan alla utbildningar. Undantagen är utbildningarna gastronomiprogrammet kreativ matlagning, gastronomiprogrammet värdskap samt programmet kulinarisk kock och måltidskreatör där andelen män är större eller i paritet med andelen sökande kvinnor.

Andelen sökanden med utländskt personnummer är lågt för de flesta utbildningar undantaget magister- och masterprogram. De som främst söker dessa är utbytesstudenter. Att de kvalificerade utbildningarna i synnerhet eftersöks av utbytesstudenter kan på sikt innebära en konkurrensnackdel för den svenska besöksnäringen om dessa studenter väljer att arbeta i andra länder.

⁵ Universitetskanslersämbetet (2014), Kvalitetsutvärdering av hållbar turismutveckling, mat- och måltidskunskap, måltids- och restaurangvetenskap, måltidskunskap och värdskap, turism, turismvetenskap, samhällsplanering, service management och upplevelseproduktion

Figur 6 Differensen mellan antagna studenter och förstahandssökande per program (ju lägre värde desto högre söktryck)



Källa: UHR, bearbetning Kontigo, 2016

Majoriteten av studenterna är mellan 20 och 24 år. Undantaget är magister- och masterutbildningarna där medelåldern är något högre. Tabell 4 illustrerar andel kvinnor respektive andel personer med utländskt personnummer bland förstahandssökande till utbildningarna.

Tabell 4 Andel kvinnor samt andel sökande med utländskt personnummer bland utbildningarnas förstahandssökande

UTBILDNINGENS NAMN	ANDEL KVINNOR	ANDEL MED UTLÄNDSKT PERSONNUMMER
International tourism management	72 %	51 %
Magisterprogram i destinationsutveckling	71 %	70 %
Magisterprogram i nationalekonomi med inriktning turism och evenemang	0 %	100 %
Hållbar turismutveckling	74 %	0 %
Magister i turismvetenskap	71 %	70 %
Turism och destinationsutveckling	63 %	2 %
Music och Event Management	74 %	4 %
Turism och hållbarhet, magisterprogram	67 %	25 %
Turism och hållbarhet, masterprogram	80 %	17 %
Turismprogrammet	74 %	0 %
Kandidatprogram i service management, hotel och restaurant management	79 %	2 %
Kandidatprogram i service management, tourism management	75 %	4 %
Gastronomiprogrammet	65 %	1 %
Turismprogrammet	78 %	4 %
Turismprogrammet	77 %	0 %
Högskoleprogrammet i naturguidning	51 %	2 %
Gastronomiprogrammet kreativ matlagning	47 %	3 %
Gastronomiprogrammet värdskap	50 %	0 %
Masterprogrammet i tourism	50 %	85 %
Turismprogrammet inriktning destinationsutveckling och turismplanering/ inriktning turism och hotell	63 %	14 %
Event management	84 %	0 %
Kostekonomiprogrammet inriktning ledarskap	77 %	0 %
Guidekunskap	70 %	0 %
Hotell och värdskap	69 %	0 %
Kulinarisk kock och måltidskreatör	41 %	2 %
Måltidsekologiprogrammet	82 %	0 %
Sommelier och måltidskreatör	52 %	0 %

Källa: UHR, bearbetning Kontigo, 2016

2.4 Utbildningar inom yrkeshögskolan

Utbildningar inriktade mot turism inom yrkeshögskolan finns i Dalarnas, Jämtlands, Jönköpings, Skåne, Stockholms, Södermanlands, Värmlands, Västerbottens, Västra Götalands, Örebro och Östergötlands län. 18 av 42 utbildningar återfinns i Stockholms län.

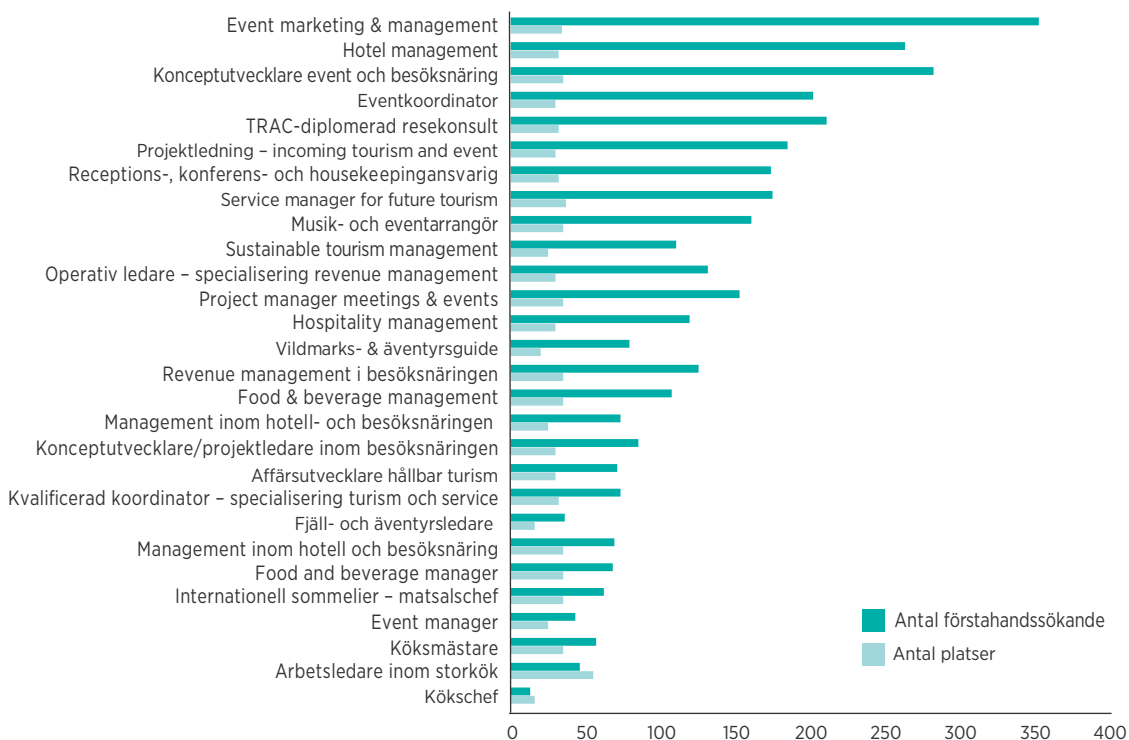
Tabell 5 Yrkesutbildningar per lärosäte och kommun

KOMMUN	LÄROSÄTE	UTBILDNINGENS NAMN
Båstads kommun	Akademi Båstad	Operativ ledare – specialisering revenue management
Båstads kommun	Akademi Båstad	Affärsutvecklare hållbar turism
Båstads kommun	Akademi Båstad	Kvalificerad koordinator – specialisering turism och service
Forshaga kommun	Forshagaakademien	Fiske- och jaktguide
Göteborgs kommun	IHM Business School Göteborg	Konceptutvecklare event och besöksnäring
Göteborgs kommun	Kompetenskompaniet Väst	Arbetsledare inom storkök
Göteborgs kommun	Yrgo	TRAC diplomerad resekonst
Göteborgs kommun	Yrgo	Bagare och konditor
Göteborgs kommun	Yrgo	Event marketing management
Göteborgs kommun	Yrgo	Hospitality management
Göteborgs kommun	Yrgo	Receptions-, konferens- och housekeepingansvarig
Landskrona kommun	Yrkeshögskolan Landskrona	Eventkoordinator
Lycksele kommun	Tannbergsskolan	Gastronomisk kock/Gastronomiskt entreprenörskap
Malmö kommun	Yrkeshögskolan Malmö	Service manager for future tourism
Norrtälje kommun	Plushögskolan – Affärshögskolan	Konceptutvecklare/projektledare inom besöksnäringen
Norrtälje kommun	TEC Travel Education Centre Norrtälje	Internationell resekonst – TRAC med IATA/UFTAA Foundation Course
Nyköpings kommun	Campus Nyköping	Musik- och eventarrangör
Nyköpings kommun	Campus Nyköping	Köksmästare
Stockholms kommun	Frans Schartaus Handelsinstitut	Supervisor: Reception, konferens och housekeeping
Stockholms kommun	Frans Schartaus Handelsinstitut	Hotel management
Stockholms kommun	Frans Schartaus Handelsinstitut	TRAC – diplomerad resekonst
Stockholms kommun	Frans Schartaus Handelsinstitut	Revenue management i besöksnäringen
Stockholms kommun	Frans Schartaus Handelsinstitut	Sustainable tourism management
Stockholms kommun	Frans Schartaus Handelsinstitut	Projektledning - incoming tourism and event
Stockholms kommun	Frans Schartaus Handelsinstitut	Food and beverage management
Stockholms kommun	Företagsekonomiska Institutet Stockholm	Corporate events
Stockholms kommun	Företagsekonomiska Institutet Stockholm	Food and beverage manager
Stockholms kommun	IHM Business School Stockholm	Konceptutvecklare event och besöksnäring
Stockholms kommun	Restaurangakademien	Internationell sommelier – matsalschef
Stockholms kommun	Restaurangakademien	Internationell barchef/ledare i baren
Stockholms kommun	TEC Travel Education Centre Stockholm	Internationell reseagent, inkommande turism
Stockholms kommun	TEC Travel Education Centre Stockholm	Project manager meetings och events
Stockholms kommun	TEC Travel Education Centre Stockholm	Management inom hotell- och besöksnäring
Söderköpings kommun	Östsvenska yrkeshögskolan	Management inom hotell- och besöksnäringen
Södertälje kommun	Vuxenutbildningen Södertälje	Köksmästare med ekologi- och hållbarhetsperspektiv
Tranås kommun	TUC Sweden	Arbetsledare inom måltidsservice
Uddevalla kommun	Plushögskolan Uddevalla	Småskalig livsmedelsförädlare
Åre kommun	Campus Åre	Event manager
Åre kommun	Campus Åre	Vildmarks- och äventyrsguide
Älvdalens kommun	Älvdalens utbildningscentrum	Fjäll- och äventyrsledare
Älvdalens kommun	Älvdalens Utbildningscentrum	Kökschef
Örebro kommun	Stiftelsen yrkeshögskolan Sverige	Congress, conference and meeting professional, PCO

Källa: Myndigheten för yrkeshögskolan, MYH, bearbetning Kontigo, 2016

För samtliga utbildningar finns det fler förstahandssökande än det finns platser. Figur 7 nedan illustrerar de utbildningar där differensen mellan antalet förstahandssökande och lediga platser är som störst.

Figur 7 Förstahandssökande och antal platser vid ett antal av YH-utbildningarna



Källa: MYH, bearbetning Kontigo, 2016

2.5 Utbildningar inom komvux och folkhögskolor

En liten andel av antalet studerande inom turism finns vid landets kommunala vuxenutbildningar, (komvux) och folkhögskolor. De flesta av komvuxutbildningarna är livsmedelsrelaterade. Av 29 utbildningar är endast fyra direkt inriktade mot turistisk verksamhet.

Dessa utbildningar är turist och event, turistguide och evenemangsvärd, turism och event, lärling respektive skidlärare. Utbildningarna återfinns i Västerås, Sundbybergs och Åres kommuner. Lärosäte för samtliga utbildningar är Astar, utom för inriktningen skidlärare där Campus Åre är utbildningsanordnare.

De folkhögskolor som presenterar utbildningar inom turism finns i nio län. Utbildningarnas huvudinriktning är främst naturguidning.

Tabell 6 Folkhögskolor med utbildningar inriktade mot turism

LÄN	PROFILOMRÅDE	UTBILDNINGENS NAMN
Västerbottens län	Naturguidning	Fjälledarutbildning
Västra Götalands län	Naturguidning, ledarskap och träning	Idrotts- & friluftsguide
Kronobergs län	Naturguidning	Berg- & forsguide - Internationell yrkesutbildning Nepal
Jämtlands län	Naturguidning	Fjäll & friluftsliv - Ledarskap
Dalarnas län	Naturguidning och fjälledarskap	Fjäll- och vildmarksledare
Norrbottnens län	Naturguidning med fokus på vinteraktiviteter	Natur- och aktivitetsguide
Norrbottnens län	Naturguidning med fokus på fiske	Flugfiskeguide
Norrbottnens län	Förberedande utbildning inom naturguidning	Naturguideutbildningen - basår
Skåne län	Reseförsäljning	Turismutbildningen - Yrkesutbildning teori/traineeprogram inom rese- och besöksnäringen
Kronobergs län	Drift inom rese- och hotellbranschen	Turism rekreation service - Yrkesutbildning/praktik
Värmlands län	Upplevelseturism och naturguidning	Turism & uteliv
Blekinge län	Introduktion till arbete i restaurangbranschen	Mat/hälsa/storkök
Dalarnas län	Matproduktion och matkultur	Foodmaker - urban matproduktion

Källa: Folkhögskolorna, bearbetning Kontigo, 2016

3 Utbildningarna från ett kompetensförsörjningsperspektiv

Besöksnäringens forsknings- och utvecklingsfond, BFUF, konstaterar i rapporten *Besöksnäringens forsknings- och innovationsagenda* att turisterna blir alltmer krävande med alltmer skiftande behov. Med en ökad efterfrågan på besöksnäringens varor och tjänster bedömer BFUF att konkurrensen om de mest kompetenta medarbetarna kommer att öka. Att hitta, utveckla och upprätthålla spetskompetens anses därför bli en av de allra viktigaste frågorna under de kommande tio åren. Framgångsreceptet spås vara tydligare karriärvägar, där erfarenhet, utbildning och kompetens är viktiga ingredienser.⁶ Utbildningsnivån på den svenska arbetsmarknaden har ökat under de senaste årtiondena där för-gymnasiala och kortare utbildningar i allt högre utsträckning ersatts med längre gymnasiala utbildningar och eftergymnasiala utbildningar.

Tillväxtverkets undersökning *Företagens villkor och verklighet* bekräftar bilden av att högre utbildning blir allt viktigare för företag inom besöksnäringen. Det konstateras vidare att 72 procent av företagen inom besöksnäringen ser bristen på personer med rätt utbildning som ett hinder för att möta de ökade krav som marknaden ställer.⁷

Gymnasiala utbildningar viktiga för besöksnäringen

I besöksnäringens utbildningssystem finns det flest studenter på de gymnasiala utbildningarna. Såväl hotell- och turismprogrammet som restaurang- och livsmedelsprogrammet ger dock endast grundläggande behörighet till högskolan. För särskild behörighet till högskola eller universitet krävs kompletterande specifika kurser. Att så många personer – i synnerhet unga kvinnor – läser gymnasieprogrammen kan ge en risk för att besöksnäringen blir inlåst som en bransch med låg utbildningsnivå. I intervjuer med företrädare från ett flertal gymnasieskolor understryks att många av eleverna också ges möjlighet till arbete direkt efter utbildningen – till och med i samband med den arbetsplatsbaserade praktiken. Den som får arbete direkt efter utbildningen har förstås svaga incitament att läsa extra kurser för att därefter få behörighet att söka in vid universitet och högskola.

Det råder ingen tvekan om att de gymnasiala utbildningarna har betydelse för besöksnäringen. Efterfrågan på i synnerhet restaurangrelaterade yrken bedöms öka kraftigt under de kommande årtiondena.⁸ Det är viktigt att det finns gymnasieutbildningar inriktade mot turism i kommunerna, eftersom besöksnäringen operativt verkar på lokal nivå.

Att det enligt Skolverkets data 2015/2016 saknades elever i restaurang- och livsmedelsprogrammets årskurs 3 i 185 kommuner och att 218 kommuner saknade

⁶ BFUF (2014), Besöksnäringens forsknings- och utvecklingsagenda

⁷ Tillväxtverket (2014), Företagens villkor och verklighet

⁸ Arbetsförmedlingen (2016)

elever i årskurs 3 vid hotell- och turismprogrammet indikerar att det finns utmaningar för en näring som vill växa och rekrytera i alla delar av landet. Man kan också konstatera att även om det finns omkring 3 065 elever sammanlagt i årskurs 3 inom hotell- och turismprogrammet och restaurang- och livsmedelsprogrammet så är behovet av nyrekryteringar i snitt närmare 46 000 personer per år fram till år 2020.⁹ Sett till de elevvolymerna som finns inom restaurang- och hotellrelaterade program på gymnasienivå kommer inte antalet elever att kunna möta den efterfrågan på arbetskraft som branschen ser framöver.

YH-utbildningar finns på få orter

YH-utbildningarna utgör ytterligare inflöde av kompetens till besöksnäringen. I mars 2016 fanns nästan 850 elever 2016 inskrivna som deltagare inom YH-utbildningar som är kopplade till besöksnäringen. Utbildningarna finns dock på relativt få orter. Detta är oväntat då branschen har ett växande behov av kompetent arbetskraft i hela landet, och syftet med YH-utbildningarna är att erbjuda utbildningar som ligger i linje med den lokala och regionala arbetskraftsefterfrågan. I storstadsregionerna Stockholm och Göteborg finns över hälften av de YH-utbildningar som riktas mot besöksnäringen.

Som vi nämnt ovan menar programansvariga för gymnasieprogrammets utbildningar riktade mot besöksnäringen att eleverna med rätt stor sannolikhet får arbete inom branschen i anslutning till examen. Den arbetsplatsledda praktiken bedöms vara en viktig ingång till arbetsmarknaden. Men närheten till lokala destinationsorganisationer som i förekommande fall ingår i gymnasieprogrammets programråd möjliggör också en utbildning som kan utformas efter besöksnäringens behov. Också vid YH-utbildningar förekommer det att destinationsorganisationer är en del av styrgruppen, vilket kvalitetssäkrar utbildningarna mot de kompetensbehov som branschen säger sig ha. I likhet med gymnasieprogrammen uppskattar personer vid YH-utbildningarna att omkring 90 procent av eleverna får arbete inom ett halvår efter avslutad utbildning. Även vid YH-utbildningarna är praktiken ett viktigt steg till jobb. Arbetsgivarna visar ofta intresse för anställning av eleverna efter genomförd praktik.

Viss tveksamhet i branschen inför att rekrytera högutbildade

De utbildningar som enligt de intervjuade tycks ha svårast att generera anställning som är direkt är universitets- och högskoleutbildningarna. Intervjuerna pekar på att det finns en oro bland företagen i besöksnäringen inför att rekrytera någon med högre formell utbildning. Anledningen kan i viss mån vara en osäkerhet om vad en person med formell universitets- eller högskoleutbildning, men utan arbetserfarenhet och kunskap om platsen i fråga, kan tillföra verksamheten. Det bedöms då tryggare att rekrytera någon som företagaren eller destinationsorganisationen redan känner och som är bekant med den destination där organisationen verkar. Rädslan för att rekrytera högutbildade speglar i sig en omogenhet i branschen. Ytterligare förståelse bland besöksnäringens organisationer kring hur formell utbildning kan bidra till värden i arbetet är en aspekt som lyfts i intervjuerna. Här ses vidareutbildning som ett betydelsefullt verktyg för att stärka kunskapen om behovet av högre utbildning hos aktörer som idag är verksamma i besöksnäringens ledande positioner på lokal och regional nivå.

⁹ Uppgifter från branschorganisationen Visita samt BFUF (2014) Tillväxtvärk?

Ytterligare en aspekt som framkommer vid intervjuerna är att det inte är antalet universitets- och högskoleutbildningar och profilområden som är problemet. De utbildningar som finns bedöms av de intervjuade som nog så tillräckliga. Däremot finns farhågor kring utbildningarnas kvalitet. Om universitet och högskolor vill utbilda framtidens kompetenser inom besöksnäringen måste utbildningarna också utvecklas. Att åtta utav 17 granskade utbildningar fick underkänt vid Universitetskanslersämbetets genomgång kastar givetvis skuggor och misstänksamhet på alla besöksrelaterade utbildningar på högre nivå. Även de utbildningar som fick höga poäng i granskningen dras ned av de lägst presterande – en dålig nyhet uppmärksammas alltid mer än en positiv nyhet.

Vad tillför de högre utbildningarna?

Gällande de högre utbildningarna finns det också anledning att fråga sig vilken nytta dessa egentligen har för rekryteringar inom besöksnäringen. Frågan är spekulativ och grundar sig på Tillväxtanalys utvärdering av hållbara turistdestinationer.¹⁰ I utvärderingen spekuleras det i om dagens universitetsprogram inom besöksnäringen möter de behov som turistföretag och destinationsorganisationer har. Personer verksamma inom besöksnäringen bör besitta en mångfacetterad kunskap som omfattar marknadsföring, företagsekonomi, samhällsplanering, statsvetenskap, kulturgeografi, historia, organisationsteori samt ha god kännedom om flernivåstyre och relationen mellan offentlig och privat sektor – något som dagens turismutbildade långt ifrån får i sina utbildningar. Det kan vara så att de kunskaper som krävs för det turistiska systemets olika delar lika gärna kan erhållas genom mer generiska utbildningar inom marknadsföring, företagsekonomi etcetera. Exempelvis är en marknadsförare utbildad för att marknadsföra en vara eller tjänst oavsett om den är turistrelaterad eller inte. Det är snarare kunskaper och färdigheter för att hantera olika frågor som är intressanta ur ett rekryteringsperspektiv, något som inte med nödvändighet kräver en utbildning som ingår i ett turismblock på universitet eller högskola.

Naturbruksprogrammet på gymnasiet, flertalet inriktningar inom folkhögskolorna samt ett antal YH-utbildningar är inriktade mot naturturism vilket bedöms kunna bli ett turistiskt område med stor framtida potential. Vad som är intressant – men kanske inte förvånande – är att det är utbildningsanordnare med påtaglig lokal representation som är först med att erbjuda utbildningar inom naturturismen. Universiteten och högskolorna saknar i hög grad utbildningar som är riktade mot naturturism. En nackdel – om nu universitet och högskolor ska nischas mot besöksnäringen genom specifika utbildningar – är att avsaknaden av naturturism inom högre utbildning omöjliggör att från start sätta en hög kompetensnivå inom ett nytt och växande område inom svensk besöksnäring.

¹⁰ Tillväxtanalys (2015), Utvärdering av hållbara turistdestinationer; PM 2015:06

4 Analys och reflektioner över hur turismutbildningarna svarar upp mot kompetensbehoven

Gymnasieutbildningar dominerar utbildningssystemet

Kartläggningen visar på ett stort intresse för utbildningar inom turism och destinationsutveckling eftersom andelen förstahandssökande är större än antalet platser på majoriteten av utbildningarna. Utbildningar inom hotell- och turismprogrammet respektive restaurang- och livsmedelsprogrammet finns representerade i samtliga län. Därtill kommer utbildningar inom naturbruksprogrammet med turistisk profil som återfinns i 14 län. Sammantaget har 266 gymnasieskolor utbildningar inom ett eller fler av dessa tre program.

En reflektion är att hela 82 procent av de individer som utbildar sig inom turism på alla utbildningsnivåer återfinns inom gymnasiet. Då inget av de tre gymnasieprogram som redovisas i kartläggningen ger behörighet till fortsatta universitets- och högskolestudier finns risk för att många unga med intresse för besöksnäringen inte kommer fortsätta att studera efter gymnasiet.

Mot bakgrund av att besöksnäringens utbildningssystem främst bidrar med gymnasial arbetskraft finns risk för att besöksnäringen fortsättningsvis kommer att definieras som en bransch som är förknippad med låg andel högutbildade. Sett till antalet elever på de olika utbildningsnivåerna kommer utflödet av personer från utbildningssystemet att skapa en bred bas av utbildade för enklare uppgifter inom restaurang, hotell och turism.

För att stärka utbildningsnivån i branschen bör besöksnäringen stärka informationsinsatserna mot elever idag inskrivna vid gymnasieprogrammen, kring högre utbildning inom besöksrelaterade frågor. Detta kräver att eleverna vid gymnasieprogrammen inledningsvis "lockas" att läsa kompletterande gymnasiala kurser för att nå tillräcklig behörighet. Något som i sin tur kan vara en utmaning då de flesta elever erbjuds arbete innan examen.

Utbildade från gymnasium och YH-utbildningar får jobb direkt

Trots att de flesta som studerar en utbildning riktad mot besöksnäringen går på gymnasiet är antalet elever för litet i förhållande till de rekryteringsbehov som branschen säger sig ha. Många av de elever som examineras får arbete direkt efter att de gått färdigt utbildningen, i likhet med personer som tar examen från besöksnäringensrelaterade YH-utbildningar. För att matcha kompetensefterfrågan behöver man därför öka inflödet mot de gymnasiala utbildningar och YH-utbildningar som är kopplade mot besöksnäringen.

Att öka inflödet till gymnasieutbildningarna för att matcha kompetensefterfrågan blir än mer prioriterat med en ambition som utgår från att samtidigt öka andelen gymnasieelever som läser vidare vid universitet och högskola.

Stort intresse för utbildning

Det finns ett stort söktryck mot utbildningar som är relaterade till besöksnäringen. Detta gäller för utbildningssystemets samtliga nivåer som Kontigo kunnat verifiera med data. Antalet förstahandsvalssökande överstiger antalet platser för de flesta utbildningar vid yrkeshögskolor och vid universitet och högskolor. Att det finns fler sökande än platser indikerar att intresset för att arbeta i besöksnäringen är stort.

Då besöksnäringen generellt behöver höja sin utbildningsnivå, samtidigt som det finns fler förstahandssökande än platser, bör utbildningsanordnarna tillsammans med näringen reflektera över möjligheterna att öka antalet utbildningsplatser i systemet.

Det är också viktigt att utbildningarnas kvalitet kontinuerligt ses över och stärks. Man kan skönja en korrelation mellan utbildningsanordnare som erhållit svaga omdömen i Universitetskanslersämbetets utredningar och söktrycket mot dessa utbildningsanordnares utbildningar. Det finns sannolikt också anledning att se över hur utbildningarna marknadsförs mot potentiella studenter. Utbildningar med en relativt konkret inriktning har generellt sett ett högre söktryck än utbildningar som presenterar en mer allmän inriktning.

En intressant iakttagelse är att det finns en viss skevhet kring hur YH-utbildningarna fördelas över landet. Utifrån att besöksnäringen är en näring med verksamhet i hela landet är det något förvånande att drygt 40 procent av YH-utbildningarna ges i Stockholms län och mindre än 1 procent i de nordligaste länen.

Universitetet och högskolorna ger en bredd av utbildningar

Universitetet och högskolorna erbjuder en rad utbildningar riktade mot besöksnäringen. Utbildningarna sträcker sig över ett flertal ämnen vilket kan innebära att utbildningar som är riktade mot besöksnäringen kan uppfattas som spretiga. Den samlade bilden är att det högre utbildningssystemet erbjuder dels breddprogram som spänner över en rad områden som är relevanta för besöksnäringen, dels mer nischade utbildningar som exempelvis naturguidning. En konsekvens av bredden av utbildningar är att utbildningssystemet kan anses vara väl riggat för att möta såväl behovet av kompetenser inom strategiska och planerande befattningar, management och utvecklingsfunktioner som befattningar av mer specialiserad karaktär.

Utbildningarna lockar framför allt kvinnor men har svårt att uppvisa etnisk mångfald

Besöksrelaterade utbildningar oavsett utbildningsnivå domineras i huvudsak av kvinnor. Detta bidrar till en könsuppdelad arbetsmarknad för sysselsatta inom besöksnäringen. Här krävs sannolikt åtgärder från såväl arbetsgivare som utbildningsanordnare för att bryta det könssegregerade utbildningsmönstret. Det finns också anledning att se över hur fler individer med annan bakgrund än svensk, kan ges plats på utbildningar inom besöksrelaterade yrken. I nuläget är det endast masterutbildningar och internationellt inriktade utbildningar på universitets- och högskolenivå som uppvisar något fler studenter med utländska personnummer, jämfört med andra besöksinriktade utbildningar. Samtidigt kan konstateras att också de gymnasiala utbildningarna har få utlandsfödda elever. Den sammantagna bilden skapar grund för ett behov av riktade insatser för att stärka mångfalden i de utbildningar som relateras till besöksnäringen.

Kvalificerad vidareutbildning saknas för besöksnäringens organisationer

Det finns en överlappning mellan ett antal utbildningar sett till vad branschen efterfrågar. Framför allt säger flera av de vi pratat med att många frågor inom besöksnäringensrelaterad verksamhet kan genomföras utan att man genomgått en utbildning inriktad mot besöksnäringen. Marknadsförare, organisationsutvecklare, samhällsplanerare, företagsekonomer är exempel på yrken som finns inom besöksnäringens företag och destinationsorganisationer och som inte kräver utbildning med inriktning mot besöksnäringen.

Trots att flera utbildningar inom såväl YH som vid universitet och högskola betraktas som relativt breda och omfattande saknas utbildningsinriktningar som ger insikt i kvalificerat projektledarbete, insikter i att leda nätverksorganisationer och insikter i att arbeta i gränslandet mellan offentlig och privat verksamhet. Utbildningarna har bredd men det saknas möjligheter till kvalificerad vidareutbildning på universitet och högskola för besöksnäringens organisationer. Det vore önskvärt att en sådan vidareutbildning kring affärsmodeller, marknadsföringsinsatser, kommunikation etcetera kunde erbjudas etablerade företag och destinationsorganisationer. Organisationerna skulle få en direkt effekt genom en ökad kunskap, men den långsiktiga effekten vore att öka kunskapen om betydelsen av kunskap så att utbildade vid universitet och högskolor enklare kan ta sig över rekryteringströsklarna in i branschen. Ur ett kompetensförsörjningsperspektiv bedöms inriktningen på de gymnasiala utbildningarna vara rätt. Här är det snarare volymen elever som är för låg. I de högre utbildningarna krävs sannolikt en översyn av vad utbildningarnas bidrag till besöksnäringen är som inte redan kan fångas i de generiska utbildningarna. Vidare krävs åtgärder för att personer i ledande ställning i besöksnäringens företag och organisationer, ska få större insikt om vad högre utbildad personal kan tillföra verksamheten.

5 Utbud och efterfrågan inom naturturism – en fördjupning

Inom ramen för kartläggningen har Kontigo gjort en fördjupning inom området naturturism. Syftet är att ge en övergripande bild av utbildningsutbudet inom naturturism och att ge en bild av hur kompetensbehovet ser ut inom denna delbransch av besöksnäringen. Förutom att samla in statistiska uppgifter från lärosäten har åtta utbildningsanordnare och nio företagare inom naturturism intervjuats.

5.1 Utbildningar inriktade mot naturturism

Vi har tittat på utbildningar på fyra nivåer i utbildningssystemet: universitet och högskola, yrkeshögskola, gymnasium och folkhögskola. Totalt har vi identifierat 42 utbildningar som bedöms ha relevant inriktning. Antalet inskrivna, baserat på senast tillgängliga data, uppgår till 1 243 individer. I tabellen nedan visas dels antalet utbildningar, dels andelen av totala antalet inskrivna fördelat på utbildningsnivå. Utbildningar som bedöms vara inriktade mot naturturism återfinns på samtliga nivåer i systemet. Gymnasieprogrammen dominerar sett till antalet deltagare, följt av folkhögskola, högskola och universitet respektive yrkeshögskola.

Tabell 7 Antal utbildningar och andel av totala antalet inskrivna per utbildningsnivå

	ANTAL INSKRIVNA/DELTAGARE 2015/2016	ANTAL UTBILDNINGAR
Högskola/Universitet	77	4
Gymnasium ¹	890	24
YH	36	3
Folkhögskola	240	12
Summa	1 243	42

Källa: Sammanställning av Kontigo.

¹ Avser samtliga 3 årskurser läsåret 2015/16

Högskolor och universitet

Utbildningar som bedöms vara tydligt inriktade mot naturturism har identifierats vid fyra av landets högskolor och universitet. Av dessa är tre fristående kurser och ett program (högskoleprogrammet i naturguidning vid Umeå universitet). Kursen turismens natur- och kulturresurser ryms inom Karlstads universitets generella turismutbildning men går även att söka som fristående kurs. Sammantaget var 77 personer antagna vid dessa utbildningar höstterminen 2015, vilket redovisas i tabell 8 nedan.

Tabell 8 Universitetsutbildningar inriktade mot naturturism med start 2016

SKOLA	HP	UTBILDNING	FÖRSTAHANDS-SÖKANDE HT 13	FÖRSTAHANDS-SÖKANDE HT 14	FÖRSTAHANDS-SÖKANDE HT 15	ANTAGNA HT15
Umeå universitet	120 HP	Högskoleprogrammet i naturguidning	45	49	56	49
Högskolan Dalarna	7,5 HP	Analys av destinationer och landskap	Gick ej	Gick ej	1	5
Karlstads universitet	15 HP	Turismens natur- och kulturresurser	Gick ej	Gick ej	2	3
Umeå universitet	9 HP	Fjällsäkerhet	29	45	42	20
Totalt			74	94	101	77

Källa: Universitets- och högskolerådet

Yrkeshögskolor

För yrkeshögskolorna har vi identifierat tre utbildningar med tydlig koppling mot naturturism. Utbildningarna finns i Dalarna, Jämtland och Värmland. Tabellen nedan redovisar antalet deltagare 2015, och antalet sökande från 2011 och framåt.

Tabell 9 YH-utbildningar riktade mot naturturism med start 2016

SKOLA	UTBILDNING	SÖKANDE 2011	SÖKANDE 2012	SÖKANDE 2013	SÖKANDE 2014	SÖKANDE 2014	ANTAGNA 2015
Campus Åre	Vildmarks- och äventyrsguide	Gick ej	43	67	67	79	20
Forshagaakademien	Fiske- och jaktguide	33	Gick ej	43	46	Gick ej	-
Älvdalens Utbildningscentrum	Fjäll- och äventyrsledare	35	47	50	Gick ej	36	16
Totalt	-	68	90	160	113	115	36

Källa: MYH

Gymnasium

I tabellen nedan finns statistik över de 23 gymnasier i Sverige som erbjuder naturbruksprogrammet med inriktning skog och med en profil som är riktad mot naturturism. Då naturturism (eller annan inriktning) är profiler som beslutas vid respektive skola för inte Skolverket statistik över antalet som specifikt läser en utbildning med inriktning mot naturturism (det kan till exempel handla om profiler så som "natur och äventyr" eller "vildmark och äventyr"). Statistiken i tabell 10 avser program som rymmer denna profil, men dessa program kan även

Tabell 10 Gymnasier som erbjuder naturbruksprogrammet med valbar profil riktad mot naturturism med start hösten 2016

KOMMUN	SKOLA	PROFILOMRÅDE	SÖKANDE HT13	SÖKANDE HT14	SÖKANDE HT15	ELEVER ALLA ÅRSKURSER
Krokom	Dille Gård naturbruksgymnasium	Skog: Jakt & fiske samt äventyrsturism	6	8	17	33
Forshaga	Forshagaakademien	Skog: fiskeguide samt äventyrsturism	17	6	16	56
Lysekil	Gullmarsgymnasiet	Marint naturbruksprogram med bl.a. "upplevelsebaserad naturturism" som profil	Statistik saknas	Statistik saknas	Statistik saknas	32
Danderyd	Marina läroverket Danderyd	Marinbiologi med bl.a. "vatten & miljö" som profilval	Statistik saknas	Statistik saknas	Statistik saknas	217
Osby	Naturbruksgymnasiet Osby	Skog: vildmark & äventyr samt fisketurism & vattenbruk	8		1	84
Svenljunga	Naturbruksgymnasiet Svenljunga	Skog: naturguide	3	17	11	80
Borås	Realgymnasiet Borås	Skog: natur & äventyr	2	5	4	11
Eskilstuna	Realgymnasiet Eskilstuna	Skog: natur & äventyr	Gick ej	3	1	4
Gävle	Realgymnasiet Gävle	Skog: natur & äventyr	4	5	1	19
Göteborg	Realgymnasiet Göteborg	Skog: natur & äventyr	3	8	3	19
Helsingborg	Realgymnasiet Helsingborg	Skog: natur & äventyr	Gick ej	Gick ej	3	4
Linköping	Realgymnasiet Linköping	Skog: natur & äventyr	Gick ej	3	2	6
Lund	Realgymnasiet Lund	Skog: natur & äventyr	Gick ej	6	Gick ej	4
Malmö	Realgymnasiet Malmö	Skog: natur & äventyr	5	4	4	19
Norrköping	Realgymnasiet Norrköping	Skog: natur & äventyr	1	2	2	4
Nyköping	Realgymnasiet Nyköping	Skog: natur & äventyr	1	8	3	12
Stockholm	Realgymnasiet Stockholm	Skog: natur & äventyr	11	15	16	46
Sundsvall	Realgymnasiet Sundsvall	Skog: natur & äventyr	3	4	3	9
Uppsala	Realgymnasiet Uppsala	Skog: natur & äventyr	5	2	2	13
Västerås	Realgymnasiet Västerås	Skog: natur & äventyr	Gick ej	3	1	4
Ljungby	Ryssbygymnasiet	Skog: natur & äventyr	25	20	32	114
Hylte	Vildmarksgymnasiet	Skog: fiske & vattenvård samt vildmarksliv	8	4	5	12
Älvdalen	Älvdalens utbildnings- centrum	Skog: sportfiskeguide & äventyrsguide	31	25	23	88
Totalt	-	-	133	148	150	890

Källa: Skolverket

rymma andra profiler. Uppgifterna nedan avser därmed elever som läser program med valbara profiler inom naturturism. Givet dessa avgränsningar hittar vi 890 elever som läser vid gymnasiet vid något av dessa program (avser samtliga tre årskurser läsåret 2015/16).

Folkhögskolor

På landets folkhögskolor identifierade vi 12 utbildningar som är riktade mot naturturism och som var aktiva och sökbara under 2016. Totalt samlade dessa utbildningar omkring 240 elever under 2015. Att inhämta statistik över utbildningarnas söktryck var svårt, då inte alla skolor tillhandahåller dessa siffror. Därför finns inte uppgifterna i tabell 11. Statistiken över antal elever under 2015 inhämtades från Folkbildningsrådet.

Tabell 11 Folkhögskoleutbildningar med inriktning mot naturturism 2016

SKOLA	UTBILDNING	ELEVER ALLA ÅRSKURSER 2015
Storumans folkhögskola	Fjälledarlinjen	14
Hjälmarets folkhögskola	Idrott- & friluftsguide	17
Grimslövs folkhögskola	Berg- & forsguide - Internationell yrkesutbildning Nepal	42
Åredalens folkhögskola	Fjäll & friluftsliv - Basår	25
Åredalens folkhögskola	Fjäll & friluftsliv - Ledarskap	9
Malungs folkhögskola	Fjäll- och vildmarksledare	29
Tornedalens folkhögskola	Natur- och aktivitetsguide	6
Tornedalens folkhögskola	Flugfiskeguide	5
Tornedalens folkhögskola	Naturguideutbildningen - Basår	21
Klarälvdalens folkhögskola	Turism & uteliv	27
Sjöviks folkhögskola	Friluftsliv-hantverk-ledarskap	22
Lillsveds folkhögskola	Sport- & äventyrspedagog	23
Totalt		240

Källa: Folkbildningsrådet

5.2 Intervjuer med utbildningsanordnare

Merparten av intervjuerna med utbildningsanordnare genomfördes under juni månad 2016, samtliga via telefon. Intervjuerna har haft tre övergripande teman: hur intresset för utbildningen och området har utvecklats, hur de studerandes arbetsmarknad ser ut efter avslutad utbildning och om man arbetar för att fånga upp utvecklingsbehov i branschen (till exempel hur man samarbetar med företag och branschaktörer för att säkerställa utbildningarnas relevans).

När det gäller intresset för utbildningar så ger intervjuerna bilden av en svagt positiv trend senaste åren. De svarande ser tillväxten i besöksnäringen som främsta orsak, vilket också bidragit till ett ökat intresse för att arbeta inom näringen generellt (vilket man menar även gynnat naturturismen).

Gällande de studerandes arbetsmarknad efter utbildningen ger intervjuerna bilden av att majoriteten av de studerande får arbete inom turism, eller inom den bredare servicenäringen, relativt snabbt. I princip samtliga av de utbildningsanordnare som intervjuats menar att arbetsmarknaden är förhållandevis god och att den håller på att växa.

Flera intervjuade utbildningsanordnare (oavsett nivå i utbildningssystemet) pekar samtidigt på att turismens branschlogik med säsongsberoende innebär att de utbildade sällan får en fast heltidstjänst direkt efter avslutad utbildning. Det förutsätts ofta att man är beredd att ha olika jobb under olika säsonger

– åtminstone under de första åren av karriären. Sett ur ett kompetensförsörjningsperspektiv menar flera av de vi intervjuat att en utmaning ligger i att göra sektorn mer attraktiv, framför allt i fråga om möjligheten att få en fast anställning.

Det framkommer inte i intervjuerna att det finns något större glapp mellan det som efterfrågas på arbetsmarknaden och det som utbildningarna rymmer. Flera pekar på hur viktig yrkesförlagd praktik under utbildningen är för möjligheterna att få jobb. I den mån vi haft möjlighet att kartlägga det förefaller praktikperioder finnas inom i princip alla de längre utbildningarna.

Bilden från intervjuerna med utbildningsanordnare på folkhögskolor och yrkes-högskolor är att de flesta utexaminerade relativt snabbt hamnar i jobb som har koppling till naturturism. En bidragande orsak är sannolikt att utbildningsskullarnas storlek ofta anpassas till branschens behov så väl som möjligt – det gäller särskilt YH-skolorna som har tydliga krav på sig om att utbildningarna ska matcha arbetsmarknadens efterfrågan på personal.

Intervjuerna indikerar att andelen av de studerande som läser vidare på högskola och universitet är låg. Detta beror till viss del på att många väljer att läsa dessa utbildningar för att arbeta med praktiska guide- och naturturismjobb och att de studerande har litet intresse för eller upplever liten nytta av högre teoretiska studier. På gymnasienivå krävs dessutom att man läser extrakurser för att nå högskolebehörighet, då naturbruksprogrammet främst är ett yrkesförberedande program.

För att säkerställa utbildningarnas relevans har utbildningsanordnare till exempel kontaktat destinationsorganisationer. Vissa utbildningar har företrädare från destinationsbolag representerade i ledningsgrupper eller utbildningsråd. Andra samarbetar med destinationsbolag kring evenemang, fallstudier och eller forskningsprojekt. Svenska turistföreningen (STF) tycks vara den vanligaste aktören som utbildningarna har utbyte med. Utbytet sker bland annat genom möjlighet till praktik på STF-fjällstationer för eleverna samt via gästföreläsningar. Vissa uppger sig ha viss kontakt med Visita. Som vi nämnde ovan är det även vanligt med yrkesplatsförlagd praktik inom utbildningarna.

5.3 Intervjuer med företagare inom naturturism

Intervjuerna med företagen byggde även de på tre teman: hur de svarande upplever utvecklingen i branschen, hur de arbetar med kompetensutveckling samt vilka utvecklingsbehov de upplever sig ha kopplat till kompetensutveckling. Intervjuerna genomfördes via telefon under juni månad 2016 och riktades mot små företag, oftast utan anställda.

Den bild vi får från företagen är att området är inne i en positiv trend avseende tillväxt. Man upplever ett ökat intresse och ett ökat antal kunder. Vi ser dock samtidigt att företagen inte förefaller ha rekryterat i någon större omfattning. I den mån man söker kompetens – antingen för samarbete eller inför en rekrytering längre fram – efterfrågar man en tydlig inriktning mot den specifika verksamheten. Det kan handla om erfarenheter av hundar och djurvård, fiske, vilt-hantering och slakt eller guidning.

En bidragande orsak till att man inte rekryterar kan vara att valet att driva företag i första hand bygger på ett intresse för natur och friluftsliv. Intresset av att växa och expandera förefaller därmed vara lågt hos de svarande. Tillväxt och

uppväxling av verksamheten förefaller i hög grad ske genom samarbete i nätverk med andra företag och aktörer. Samarbete i nätverksform är också för flera ett sätt att lösa specifika kompetensbehov – till exempel att samarbeta med livsmedelsproducenter, lantbruk eller lokala kulturproducenter för att skräddarsy ett upplevelsepaket. Samarbete med lokala destinationsorganisationer och andra typer av nätverksorganisationer lyfts fram som ett sätt att utveckla sin kompetens – både genom kompetensutvecklingsinsatser och genom utbyte och kunskapsutväxling mellan företagen.

Andra intervjuade pekar på att till exempel guideverksamhet är beroende av restauranger och kaféer eftersom heldagsguidningar ju innebär att mat, fika, etcetera behöver ordnas fram. På samma sätt sker också samarbeten med hotell och konferensanläggningar, till exempel genom att hotell som tar emot konferensgrupper kan lotsa vidare gäster som uppger sig vara intresserade av att gå på guidad tur. Researrangörer, och särskilt bussresearrangörer, är också viktiga aktörer som man får många kunder genom.

När det gäller kompetensbehoven hos de svarande kan man ur intervjuerna utläsa ett antal utvecklingsområden. Vi har försökt att spegla dessa under de fyra punkterna nedan.

1. *Ökad kompetens inom digitalisering:* Digitala verktyg för marknadsföring, kundkommunikation och bokning lyfts fram som viktigt. I dag behöver man marknadsföra sig via sociala medier och vara synlig på nätet för att kunna konkurrera. Att bygga upp och bibehålla kompetens kring detta är därmed av vikt. Kopplat till detta ligger också att kunna hantera och bemöta återkoppling och kritik, som idag i högre utsträckning ges direkt på nätet (och därmed blir sökbart). Att på ett bra sätt bemöta återkoppling och ha koll på hur verksamheten beskrivs på nätet är viktigt. Det är också viktigt att kunder på ett enkelt sätt kan boka och betala aktiviteter via nätet, något som i dag i det närmaste förutsätts av besökare, menar flera intervjuade.
2. *Kompetens att utveckla och stärka sitt företag:* Intervjuerna pekar på att man som företagare ofta är självlärd. Utvecklingsbehoven ligger primärt inte i själva driften av små företag, såsom bokföring, anställning och skötsel av den löpande verksamheten. Däremot pekar flera intervjuade på ett behov av ökad kompetens och stöd med till exempel marknadsföring och prissättning.¹¹
3. *Kompetens inom språk, värdskap och internationalisering:* Naturturism bedöms av de intervjuade vara inne i en positiv trend. Inte minst ser man ett ökat intresse internationellt för den svenska naturen. I takt med denna utveckling ökar kraven på språkfärdigheter och värdskap samt på den generella kvalitetsnivån. När det gäller internationalisering handlar det även om att bygga upp kompetens kring vad framtidens turister kommer att efterfråga (vill besökare till exempel ha små- eller storskaliga naturturismupplevelser, traditionell vandringsturism eller mer äventyrsinriktad turism?). Att bygga upp och utveckla denna kunskap ses som centralt. Utmaningen ligger här framför allt i att som småskalig företagare få tid och resurser att vidareutveckla sig.

¹¹ Här skiljer sig inte resultaten i någon större utsträckning från det som t.ex.framkommit i den analys Kontigo genomförde kring kompetensbehov inom besöksnäringen, se huvudrapporten *Kompetensförsörjning och kompetensbehov i svensk besöksnäring*, rapport 0197.

4. *Kvalitetssäkring och certifiering*: en återkommande åsikt genom många intervjuer är att "branschen" behöver professionaliseras (vi är medvetna om att det inte är helt oproblematiskt att kalla naturturism för en bransch). Det tydligaste konkreta exemplet på detta som lyfts fram är ett behov av en tydligare kvalitetssäkring och licensiering av guideyrket. De intervjuade efterfrågar tydligare och mer tvingande standarder, vilket flera menar finns i flera andra västländer som Sverige konkurrerar med.

Utöver behov och utmaningar kopplat till kompetens och kunskap har de svarande lyft fram ett antal mer generella utmaningar som man står inför som företagare. Det är framför allt tre områden som – i lite olika form – tas upp:

Den första utmaningen är balansgången mellan en orörd natur och en ökad naturturism och vikten av hur regelverk kring detta utformas. Ett exempel som tas upp är hur fiskevårdsområden och hållbart fiske på ett bra sätt förhåller sig till en ökad turism; andra pekar på hur skogsbruk och naturism kan komma att stå i konflikt. En annan svarande menar att allemansrätten innebär en utmaning för att till exempel kunna garantera att svamp och bär finns tillgängliga för turister på egna marker. Här önskas en ökad tydlighet från det offentliga sida kring hur dessa intressen ska balanseras på ett bra sätt. Man ser gärna att företrädare från branschen i högre grad tillåts vara med och utforma regelverken.

Den andra utmaningen rör vikten av en väl fungerande infrastruktur och tillgänglighet. Det handlar egentligen om tre typer av infrastruktur.

- Det måste finnas sätt att kunna ta sig till och från resmålet – där utbyggda tåg- och flygförbindelser är viktiga.
- En utbyggd digital infrastruktur är viktig (att det finns mobiltäckning och tillgång till mobilt internet), något företagen menar att de flesta besökare förväntar sig idag. Det är även en förutsättning för betallösningar.
- Det finns behov av att ordna och underhålla vandringsleder, både vad gäller skyltning och framkomlighet, framför allt för vandringsturism. Här menar ett par intervjuade företag att det offentliga, genom kommun och länsstyrelse, kan ta ett större ansvar än man gör idag.

5.4 Avslutande reflektioner om naturturism

Vi kan konstatera att utbildningar som bedöms ha inriktning mot naturturism finns på samtliga nivåer i systemet. Enligt de intervjuade utbildningsanordnarna har intresset för området ökat, vilket även statistiken över antalet sökande indikerar. Gymnasieskola och folkhögskola står för det största antalet inskrivna. Vi ser samtidigt att andelen av hela gruppen inskrivna som läser på högre nivå är liten. Samma mönster såg vi i kartläggningen av utbildningsutbudet inom besöksnäringen.

Enligt utbildningsanordnarna finns stor efterfrågan av nyutbildade på arbetsmarknaden. Framför allt gäller det utbildade från yrkeshögskolan och folkhögskolor. Dessa bedöms av utbildningsanordnare kunna få jobb snabbt. Flera intervjuade betonar också att det i många fall är säsongsarbete och förhållandevis korta anställningar som är aktuella, framför allt för tiden direkt efter examen. Utbildningsanordnarna menar att de har relativt mycket praktisk yrkesförberedande undervisning i utbildningen. Yrkesförlagd praktik förekommer i hög grad enligt intervjuerna. Man har även kontakt med kringliggande företag och organisationer för att säkerställa utbildningarnas relevans.

De intervjuade företagen förefaller inte ha rekryterat i någon större utsträckning. Vi kan ur intervjuerna se att drivkraften bakom företagande framför allt är att få arbeta med natur och friluftsliv snarare än med tillväxtföretagande. Det verkar alltså finnas ett stort inslag av livsstilsföretagande. Tillväxt sker framför allt genom samarbete med andra företag och andra aktörer och samarbete med andra tycks också vara ett vanligt sätt att möta kompetensbehov och att utveckla den egna verksamheten.

De utmaningar som gäller kompetens skiljer sig inte på en övergripande nivå från den bild som framkommit i andra studier. Vi menar att det går att urskilja tre typer av kompetensbehov hos företagen. Dessa är

- ökad kompetens inom digitalisering
- kompetens inom språk, värdskap och internationalisering
- kvalitetssäkring och certifiering av guider.

Digitaliseringens ökade betydelse för besöksnäringen har lyfts av flera branschbedömare och företagare. Att vara synlig på nätet och hantera kundkommunikation och marknadsföring, att vara bokningsbar och ha möjlighet att hantera betallosningar är exempel på viktiga delar som man som företagare behöver hantera idag. Det finns även ett behov av att kontinuerligt utveckla värdskap och kunskap om internationalisering, något man delar med besöksnäringen i stort. Ett behov som är mer specifikt för naturturism är behovet av att kvalitetssäkra guidning, vilket lyfts av flera intervjuade företagare.

Bilaga 1 Fördjupad beskrivning av syfte, frågeställningar och metod

Syfte och frågeställningar för kartläggningen av utbildningar

Undersökningen har haft två övergripande syften:

- att kartlägga det samlade utbudet av utbildningar kopplat till turism vid universitet och högskolor, yrkeshögskola, folkhögskola, den kommunala vuxenskolan, komvux, och gymnasieskolan
- att göra en analys av utbildningarna från ett kompetensförsörjningsperspektiv.

Dessa två frågeområden har delats upp i ett antal frågeställningar. Se tabellen nedan.

Tabell 12 Kartläggningens frågeställningar

FRÅGEOMRÅDE	FRÅGESTÄLLNINGAR
Beskrivning av utbildningar	Grundinformation; Lärosäten, utbildningens namn, geografisk plats, programinnehåll, kontaktuppgifter, profilområde. Vad innehåller utbildningarna? Hur ser söktrycket ut till utbildningarna? Vilka är det som söker (kvinnor/män/etnisk bakgrund/ålder)? Anställning efter genomförd utbildning?
Analys av utbildningar från ett kompetensförsörjningsperspektiv	Identifiera eventuella brister och överlappningar i innehåll. Hur ser utbudet av turismutbildningar ut i förhållande till turistdestinationernas kompetensbehov? Finns det några skillnader mellan det samlade utbudet av utbildningar relaterade till turism och besöksnäringens behov av kompetens?

Rapporten kompletterades med en fördjupning rörande naturturism. Dess syfte och metod beskrivs på nästa uppslag.

Metod och urval vid kartläggning

Kartläggningen och den fördjupade analysen av utbildningar har genomförts i tre steg.

I det första steget identifierades relevanta utbildningar som tydligt kan relateras till turistiska ändamål. Kontigo valde att begränsa urvalet som annars kunnat bli väldigt brett och otydligt. Därför ingår hotell- och restaurangverksamhet medan utbildningar inriktade mot exempelvis handel och transporter lämnats utanför urvalet. Kontigo gick igenom utbildningsutbudet hos landets lärosäten (universitet, högskolor, yrkeshögskola, folkhögskola, komvux och gymnasieutbildningar) via deras webbplatser, med hjälp av universitetskanslersämbetets NU-databas och Myndigheten för yrkeshögskolans databaser samt de sammanställningar som Skolverket gör.

Steg två var att strukturera informationen och ställa den mot de frågor som presenteras i tabell 12 – temaområde 1 vilket utgör utbildningskartläggningens analysram. De data som kunnat inhämtas via register vid exempelvis Universitets-

kanslersämbetet, Myndigheten för yrkeshögskolan och Skolverket bekräftades också genom kontakt (e-post och telefon) med främst handläggare vid utbildningsmyndigheterna och utbildningsanordnare.

Utbildningar som listats är sådana som var sökbara vid undersökningens genomförande 2016. Det fanns då ytterligare elever på vissa utbildningar där man beslutat att utbildningen ska läggas ner och/eller där utbildningen inte fått anslag för att anta fler elever, men dessa redovisas inte. Detta för att kartläggningen ska reflektera utbildningsutbudet vid undersökningstillfället.

En möjlig svaghet med detta tillvägagångssätt är att det utifrån denna kartläggning blir osäkrare att uttala sig om hur många elever som deltar i turismutbildningar (eftersom det finns elever som går utbildningar som inte går att söka). Styrkan med detta tillvägagångssätt är att det blir enklare att tala om hur många aktiva utbildningar som finns.

Steg tre bestod av fördjupade intervjuer med utbildningsanordnare, destinationsorganisationer, turismforskare samt sakkunniga vid nationella myndigheter och departement. Samtalen har framför allt kretsat kring temaområde 2 i tabell 12. Intervjuerna har varit semistrukturerade till sin karaktär och genomförts på plats hos respondenterna eller som telefonintervjuer.

En fördjupad metodbeskrivning finns i bilaga 2, där vi beskriver urvalskriterier och statistikällor för respektive utbildningsnivå.

Syfte för den fördjupade studien av utbildningar och kompetensbehov inom naturturism

Som komplement till arbetet med kartläggningen av turismutbildningar efterfrågade Tillväxtverket en fördjupning inom området naturturism. Syftet var att ge en övergripande bild av utbildningsutbudet inom naturturism samt att ge en bild av hur kompetensbehovet ser ut inom denna delbransch av besöksnäringen. Mer konkret skulle fördjupningen besvara nedanstående tre frågeställningar:

1. Hur ser utbildningsutbudet ut inom området naturturism inom högskola och universitet, gymnasium, yrkeshögskola samt folkhögskola? I detta ligger att ta fram uppgifter om antal utbildningar, antal inskrivna samt vid vilka lärosäten eller hos vilka utbildningsanordnare utbildningarna ges. I den utsträckning det är möjligt ska även förändringen över tid beskrivas avseende antalet inskrivna.
2. Hur bedömer utbildningsanordnare att intresset för utbildningarna har utvecklats, hur arbetsmarknaden för de studerade ser ut samt hur man arbetar för att fånga upp de utvecklingsbehov de upplever finns för området?
3. Hur ser företagare och verksamma inom branschen på behovet av kompetens, såväl vid eventuell rekrytering, som i egen kompetensutveckling? Hur bedömer man utvecklingstrenden för området och vilka utvecklingsbehov ser man?

Metod och urval vid kartläggning av naturturism

För att besvara dessa frågeställningar har Kontigo använt tre typer av källor:

För det första, den sammanställning av utbildningar som är verksamma inom besöksnäringen som tagits fram tidigare i arbetet, dvs det som återfinns i kapitel 2 i denna rapport. En mer fördjupad genomgång av utbildningarnas inriktning och innehåll har här gjorts för att säkerställa att utbildningarna är relevanta för denna studie. I den mån det finns tillgängliga data har vi tagit fram uppgifter om söktryck fler år bakåt.

För det andra har vi intervjuat ett urval av utbildningsanordnare inom området naturturism. Intervjuerna har kretsat kring deras syn på hur intresset för utbildningarna har utvecklats, vart de examinerade tar vägen på arbetsmarknaden och vilka utvecklingsbehov de upplever. Totalt har åtta utbildningsanordnare intervjuats. Intervjuerna har fördelats jämnt över de fyra utbildningsnivåerna högskola och universitet, yrkeshögskola, gymnasium samt folkhögskola. Dessa har valts utifrån det statistiska underlaget som tagits fram.

För det tredje har vi intervjuat ett urval företag och företagare verksamma inom naturturism. Intervjuerna har berört vilka kompetensbehov de ser (såväl avseende vilka yrken/kompetenser man efterfrågar vid en eventuell anställning som affärsmässig/entreprenöriell kompetens hos företagaren), vilka utvecklingstrender de ser inom området och vilka utmaningar och utvecklingsbehov de står inför. Totalt har vi intervjuat nio företag.

Avgränsningar naturturism

Vi har strävat efter att fånga upp utbildningar med koppling mot både turism och natur. Områdets karaktär gör gränsdragningen svår och vi är medvetna om att det går att diskutera huruvida bedömningen är korrekt. Vi har sökt att enbart inkludera utbildningar som i sin kursbeskrivning (eller motsvarande) tydligt uttrycker att de är inriktade mot turism/besöksnäring med inriktning mot natur (eller motsvarande). Detta innebär till exempel att mer "generella" turismutbildningar inte ingår. Inte heller inkluderas ämnen som i olika hög grad kan sägas beröra naturturism, såsom utomhuspedagogik, vilket återfinns som inriktning för till exempel barn och fritidsprogrammen på gymnasiet, eller generella utbildningar kopplade till friluftsliv som saknar uttalad koppling mot turism/besöksnäring. Utbildningar som genomförs vid intresseföreningar eller motsvarande – såsom Visita eller Svenska turistföreningen, STF – ingår inte i kartläggningen. Vidare omfattas endast utbildningar som varit sökbara under 2016.

Detta innebär att kartläggningens urval är något snävare än till exempel Naturvårdsverkets kartläggning av friluftsutbildningar från 2015.¹²

¹² Se Sandberg, E (2015) Nationell enkät om kvalificerade utbildningar inom friluftsliv 2015, Naturvårdsverket: rapport 6701

Bilaga 2 Fördjupad beskrivning av underlagsdata

Gymnasieskolan

Urval

Det är viktigt att skilja mellan program, inriktning och profil på gymnasieutbildningar. Det finns 17 nationella program i Sverige, varav tre är intressanta i detta uppdrag. Varje program har sedan ett antal olika inriktningar där eleven får välja mer specifikt vad den vill inrikta sig mot.

Hotell- och turismprogrammet och restaurang- och livsmedelsprogrammet är utbildningar som rekommenderas av den svenska besöksnäringens branschorganisation Visita för arbete inom besöksnäringen. För dessa program bedöms alla inriktningar vara av intresse. Hotell- och turismprogrammet har två inriktningar (vilka båda är inkluderade): hotell och konferens samt turism och resor. För restaurang- och livsmedelsprogrammet finns tre inriktningar, nämligen bageri och konditori, kök och servering samt färskvaror, delikatess och catering. Även här är alla inriktningar inkluderade.

Naturbruksprogrammet har också valts efter dialog med Tillväxtverket, eftersom studenter som väljer att läsa naturbruksprogrammet med inriktningen "skog" får utbildning inom naturguidning. Följaktligen redovisas alltså endast skolor som erbjuder programmet med inriktningen skog. Övriga inriktningar på programmet inriktar sig mot lantbruk. Inom ramen för naturbruksprogrammet finns även ett fåtal skolor med speciella inriktningar som är intressanta för uppdraget. Dessa specialinriktningar inriktar sig mot marinbiologi, fiskevård, båtutrustning och naturguidning – vilket gör dem relevanta att kartlägga.

Profil är ytterligare en nivå av specialisering som eleven ibland kan välja redan inför det första läsåret eller inför det andra läsåret. På naturbruksprogrammet med inriktning skog ger vissa skolor möjlighet att profilera sig mot till exempel natur- eller fiskeguidning. För naturbruksprogrammets utbildningar inkluderas utbildningar med en profil som riktar sig särskilt mot naturturism. Exempelvis erbjuder Forshagaakademien inriktningen skog med profilerna fiskeguide eller äventyrsturism.

Statistik

I statistiken inkluderas skolor som erbjuder något av tre tidigare nämnda program. Dessa har hittats utifrån Skolverkets uppgifter om var programmen är sökbara, alltså vilka skolor som har intag på programmen hösten 2016. Gymnasieutbildningar startar endast på hösten.

Statistiken för sökande är för läsåret 2014/2015 och visar söktrycket inför skolornas intag hösten 2014. Den är baserad endast på förstahandssökande. Siffran visar alltså hur många personer som hade förstahandsval att börja årskurs ett på en skolas program hösten 2014. Kolumnerna "varav kvinnor", "varav män" och "varav utlandsfödda" visar könsfördelningen och antal utlandsfödda bland de sökande. Observera att det finns ett fåtal undantagsfall där det bara finns

siffror för antalet deltagare, och där Skolverket redovisat hur stor andel av programdeltagarna på en skola som är kvinnor.

Statistiken för deltagare gäller läsåret 2015/2016. Skolverket inhämtade uppgifterna i oktober 2015 och statistiken visar därmed hur många elever totalt (årskurs 1, 2 och 3) som gick ett program på en skola vid denna tidpunkt. Deltagarstatistiken har alltså även på ett fåtal ställen använts för att visa hur stor andel av deltagarna som är kvinnor. Detta har endast gjorts för skolor där ingen sökstatistik funnits tillgänglig, för att ändå kunna erbjuda en bild av hur könsfördelningen ser ut.

Utbildningar som saknar statistik för sökande men har deltagare 2015/2016 är antingen utbildningar som är nystartade och inte fanns då Skolverket tog fram statistik över sökande, eller utbildningar som sökstatistik helt enkelt saknas för.

De utbildningar som saknar statistik över sökande och deltagare är nystartade utbildningar som har första intag hösten 2016 eller som helt enkelt inte har några elever (endast aktuellt för ett fåtal mindre kommuner och/eller friskolor som haft problem att locka till sig elever).

Komvux, den kommunala vuxenutbildningen

Urval

De kurser som har valts är sådana som enligt sökportalen allastudier.se är sökbara våren 2016 inom kategorin hotell, restaurang och turism. Endast längre kurser har valts. Dessa kurser sträcker sig mellan en och två terminer.

Statistik

Skolverket ansvarar för statistik för komvux, men den är relativt bristfällig.

Folkhögskolor

Urval

De valda utbildningarna var sökbara när vi gjorde studien, vilket innebär att de hade intag under hösten 2016 eller i januari 2017. Folkhögskoleutbildningarna har mer flexibla startdatum än gymnasierna och utbildningar kan därmed starta antingen på hösten eller våren – varför även utbildningar med start i början av 2017 finns med. Vi har hittat utbildningarna med hjälp av folkhögskolornas gemensamma sökportal, folkhögskola.nu, främst genom att söka i portalens kategori för turismutbildningar. Detta har också kompletterats med fritextsökningar på utbildningar inom hotell och restaurang på folkhögskola.nu samt genom att jämföra med vilka sökbara utbildningar som allastudier.se uppvisar inom kategorin turism och service.

Endast utbildningar som pågår minst en termin har valts, kortare vecko- eller helgkurser är inte listade. De flesta av de valda utbildningarna är mellan ett och två år långa.

Statistik

Statistiken över antal deltagare är främst från Folkbildningsrådet. Den har också kompletterats med uppgifter från skolorna själva. Statistiken visar hur många elever utbildningarna hade totalt under hela 2015. Detta innebär att samtliga elever som deltagit i utbildningen under 2015 redovisas (till exempel både elever

som gått i årskurs 1 och årskurs 2, om utbildningen är tvåårig och intag sker varje år).

Yrkeshögskolor

Urval

De valda utbildningarna är sådana som enligt Myndigheten för yrkeshögskolan (MYH) startade under hösten 2016 eller början av 2017. Även för YH-utbildningar gäller att startdatum är relativt flexibelt jämfört med gymnasierna som endast tillämpar höstintag.

Utbildningarna som valts är sådana som av yrkeshögskolan.se kategoriseras inom Hotell, restaurang och turism. Yrkeshögskolan.se drivs av MYH. Alla utbildningar är program, då YH-utbildningar inte ges i kortare kursform.

Statistik

Statistiken för sökande och deras könsfördelning är för 2015 och kommer från MYH. Statistiken visar hur söktrycket såg ut vid intaget under 2015. Ingen av utbildningarna har haft mer än ett intag under 2015, vilket innebär att statistiken bara gäller ett intag. Platser visar hur många elever som utbildningen hade plats för vid intaget.

De utbildningar som saknar statistik över sökande har inte haft något intag av studenter under 2015.

Universitet och högskolor

Urval

Utbildningarna som valts är sådana som av antagning.se rapporterades vara sökbara inför höstterminen 2016 eller vårterminen 2017. Antagning.se drivs av Universitets- och högskolerådet (UHR). De valda utbildningarna har hittats i kategorin turism på antagning.se samt genom fritextsökningar på turism, service, hotell, restaurang etc. på UHRs webbplats studera.nu, och i den privata sökportalen studentum.se.

Då kartläggningen avser det nationella utbudet av utbildningar på svenska lärosäten, har vi exkluderat t.ex. kurser som drivs online i regi av utländska lärosäten. Även utbildningar som är förlagda helt utomlands och som bedrivs av utländska lärosäten har exkluderats. Det är dock värt att ha i åtanke att även dessa typer av utbildningar finns som alternativ för svenskar som vill jobba i besöksnäringen.

Vi har endast valt program, och därmed exkluderat kortare kurser som inte ger någon examen. Detta är i linje med tillvägagångssättet för övriga utbildningsnivåer och grundar sig i att kartläggningen bör redovisa kvalificerade utbildningar riktade mot besöksnäringen. Många kurser ingår dessutom i kursplanerna för de programutbildningar som redan finns i materialet. Genom att exkludera kurser undviker vi därmed dubbelräkning av studenter.

På kortare kurser finns troligtvis även några studenter som läser dessa som frikurser. Även om de troligtvis inte blir tillräckligt kvalificerade för att jobba inom besöksnäringen, kan det vara värt att ha i åtanke att dessa studenter finns men alltså inte listas i detta material.

Statistik

Statistiken över sökande gäller höstterminen 2015 och kommer från statistik.uhr.se, där UHR rapporterar söktryck för alla svenska högskoleutbildningar för varje termin. Vanligtvis startar programutbildningar på högskolenivå på hösten. Inga av utbildningarna startade våren 2015.

Vid ansökan till universitet och högskolor går det att söka flera utbildningar åt gången, men den sökande måste prioritera vilken utbildning han eller hon vill bli antagen till i första hand. För att få ett mer rättvisande material har vi här endast redovisat förstahandssökande. Detta överensstämmer även med tillvägagångssättet för gymnasieutbildningar då Skolverket endast för statistik över förstahandssökande.

UHR för inte statistik över deltagare, utan endast över hur många som antagits. Det gör att statistiken för högskolor och universitet inte visar hur många som läser utbildningarna totalt i Sverige just nu, utan endast hur många som antogs vid senaste intag. Antal antagna är slutliga antalet elever som antogs på programmet. Program med fler antagna än förstahandssökande har haft utbildningsplatser kvar att erbjuda åt personer som sökt i andra hand.

UHR för ingen statistik över hur många utlandsfödda som sökt en utbildning, men redovisar däremot hur många sökande som har svenskt personnummer. Statistik kring "varav kvinnor" och "varav män" visar endast könsfördelningen bland sökande med svenskt personnummer, då UHRs statistik inte visar könsfördelningen för sökande utan svenskt personnummer. Program med många sökande utan svenskt personnummer går oftast på engelska.

"Utbildningsort" visar om utbildningen är förlagd på annan ort än själva lärosätet.

Potentiella svagheter i materialet

En brist är att all statistik inte är enhetlig. Detta eftersom de olika ansvariga myndigheterna inte alltid för statistik över samma parametrar. Det gör det svårare att generalisera utifrån hela materialet och gör att tolkningar måste göras utifrån varje separat utbildningsnivå och den statistik som finns tillgänglig där.

Det kan givetvis inte uteslutas att någon utbildning saknas i kartläggningen. Det bör dock nämnas att kartläggningen utförts i två kompletterande steg; dels har vi inkluderat alla relevanta, sökbara utbildningar som gått att finna i tidigare nämnda databaser, dels har vi sedan kontrollerat detta mot den deltagar- eller sökstatistik som funnits för de olika utbildningsnivåerna för att se om någon utbildning har missats. Vi har också kompletterat med stickprov i andra källor.

Bilaga 3 Forskningsmiljöer

Besöksnäringens forsknings- och utvecklingsfond, BFUF, konstaterar i rapporten Besöksnäringens forsknings- och innovationsagenda 2014 att behovet av kunskap kring besöksnäringen sträcker sig över flera områden och att kombinationen av de olika delarna gör det viktigt att involvera lärosäten och innovationsmiljöer inom olika områden och över hela landet. Den sammantagna bild som ges av BFUF är att forskning riktad mot besöksnäringen bedrivs av tio universitet, sex innovationskontor och tre institut. Forskningsmiljöerna uppvisar samlat en relativt mångfasetterad verksamhet även om det också finns en viss inriktning mot vissa specifika profilområden.

Var bedrivs turismforskning?

Främst förekommer turismforskning vid universiteten, med några undantag. Till exempel har Handelns utredningsinstitut (HUI Research) också bedrivit viss forskning i ämnet, bland annat om snabbväxande företag inom besöksnäringen. Ett annat undantag är Riksidrottsförbundet som bedriver ett kompetensutvecklingsprojekt kring evenemangsturism och idrottsekonomi i samarbete med BFUF. Andra forskningsinstitut som arbetar med besöksrelaterad forskning är exempelvis Interactive Institute Swedish ICT som arbetar med visualisering, storytelling och interaktiva nätverk, SNITTS som är ett nätverk som bedriver verksamhet för att stärka kopplingen mellan innovationsmiljö och transportsektorn samt Viktoria Swedish ICT som i sin verksamhet bland annat inriktar sig mot hållbara transporter och digital tjänsteutveckling.

Exempel på forskningsprojekt

I övrigt finns alltså de tongivande forskningsmiljöerna vid universiteteten. Vid Luleå tekniska universitet (LTU) har man exempelvis forskat på polarturism. Man har också forskat på destinationsvarumärken och digital kommunikation. Även Lunds universitet har forskat på destinationers varumärken och kommunikation, kopplat till huruvida turister upplever destinationer som attraktiva eller inte baserat på den information som ges om resmålet. Denna forskning bedrivs på institutionen för service management och tjänstevetenskap, en institution som erbjuder flera turismutbildningar. Samma institution har också forskat på huruvida turister som kommer till Sverige kan tänka sig att stanna längre och spendera mer pengar.

På Internationella handelshögskolan i Jönköping har man bland annat bedrivit turismforskning i en mer nationalekonomisk tappning. Forskarna har tittat närmare på besöksnäringens kluster över tid, i jakt på faktorer och mönster som kan förklara varför vissa satsningar på vissa platser blivit mer framgångsrika än andra. Ett annat projekt har gjort en komparativ analys av innovation i besöksnäringen jämfört med andra branscher. Även detta är ett projekt som har drivits vid den nationalekonomiska institutionen. Liknande projekt har också genomförts vid Luleå tekniska universitet samt vid Umeå universitet.

Innovation inom besöksnäringen är också i fokus i ett projekt som drivs vid Göteborgs universitets institution för företagsekonomi. I projektet undersöks hur innovationer skapas och främjas inom hotellnäringen samt bland annat hur

företagens konkurrenskraft påverkas av innovationerna. Vid Göteborgs universitet återfinns också institutionen Centrum för turism. Här bedrivs till exempel forskning inom kultur-, event- och idrottsturism. I ett nystartat projekt tittar institutionen närmare på hur intresset för svenska idrottsevenemang ska kunna ökas.

Örebro universitets restaurang- och hotellhögskola har i ett forskningsprojekt granskat restaurangbranschens koppling till den svenska besöksnäringen och hur branschen ska kunna bidra till den turistiska tillväxten, framför allt genom att bättre möta kunderna och turisternas efterfrågan på spännande måltidserbjudanden. Också vid Restauranghögskolan på Umeå universitet har restaurangbranschens samspel med turism undersökts. I ett forskningsprojekt studeras till exempel hur besökarens måltidsbeslut tas, det vill säga var turisterna äter och varför. Även här är förhoppningen att kunna landa i slutsatser om hur måltidsföretagare ska kunna bli ännu bättre på att möta kundernas efterfrågan.

Vid Högskolan i Borås slutfördes 2015 ett forskningsprojekt där mat och måltiders betydelse för turism betonades. I fokus för projektet var fenomenet kulinarisk turism. Man studerade hur denna typ av turism växer fram och vilken potential Sverige har inom fältet.

Högskolan i Dalarna genomförde under 2016 en studie av besöksnäringen som arbetsmarknad och dess kompetensförsörjning. Projektet, som studerar besöksnäringen i Bergslagen, syftar till att kunna identifiera viktiga faktorer för att attrahera och behålla personal samt vilka faktorer som styr företagets personalomsättning. Forskare vid högskolan har också belyst genusaspekter i besöksnäringen i publikationer om lantgårdsbaserad turism.

Turismforskningsinstitutet Etour vid Mittuniversitetet är också en viktig aktör. Bland annat forskar institutet på naturturism ur ett hållbart perspektiv. I portföljen ingår också en mer kulturgeografisk forskning, där turismens inverkan på platser och dess invånare står i fokus.

Forskningen vid Linnéuniversitet har som profil destinationers hållbarhet och anpassningsbarhet. Vid Centrum för forskning om regional utveckling (Cerut) som inryms inom Karlstads universitet bedrivs forskning inriktat mot tjänstinnovation och turism samt nya medier och turismupplevelser.

Tillväxtverket

Swedish Agency for Economic
and Regional Growth

Tel 08-681 91 00
tillvaxtverket.se



Utbildningar inriktade mot turism

Nationell kartläggning

Rapport 0211