



**Vägledning
för livskraftiga
landsbygder**

Tar du skydd eller ser möjligheterna?

På omslagsbilden ser du nioåriga Uffe på byvägen utanför sitt hem i Övre Kaxås, Offerdal i Jämtlands län. Bilden är tagen av Susanne Kvarnlöf och ingår i den digitala fotoutställningen Rota Mi, som handlar om relationen till en plats.

Vi stärker Sverige genom att stärka företagens konkurrenskraft

Tillväxtverket ska skapa så bra förutsättningar som möjligt för företag i hela landet att vara konkurrenskraftiga. Det innebär att vi öppnar dörrar och river barriärer – för ett Sverige där fler företag vill, kan och vågar.

Kunskap, nätverk och finansiering är våra viktigaste verktyg. Tillväxtverkets insatser skapar direkta resultat hos de företag och aktörer som vi samverkar med, men även förutsättningar för företag och regioner att möta framtidens utmaningar. Vårt största enskilda uppdrag är att bidra till att EU-medel investeras i projekt för regional konkurrenskraft och sysselsättning.

Tillväxtverkets publikationer kan laddas ner på tillvaxtverket.se.

Östersund, januari 2022. Uppdaterad version november 2023.
ISBN 978-91-89255-54-8
Rapport 0389

Har du frågor om denna publikation, kontakta Tillväxtverket:

Telefon, växel 08-681 91 00

Hur tar du tillvara kraften i landsbygder?

För oss på Tillväxtverket är det självklart att jobba med insatser för att utveckla hela landet. Vi gör det dagligen. Inom många olika områden – ofta i samverkan med civilsamhället, näringslivet, kommuner, regioner och andra myndigheter.

Samtidigt tänker jag att vi kan bli ännu bättre på att omfamna den betydelse geografin har och de skiftande förutsättningar som finns på den mångfald av platser som tillsammans är Sverige. Visste du att landet består av fler än 5 000 orter och utöver det en mängd mindre samhällen?

I vissa avseenden går utvecklingen i otakt – men potential för utveckling finns överallt. I landsbygdskommuner ser vi till exempel en stor tillväxtvilja hos företagen, men också fler och större tillväxthinder än i stadskommuner. Vi ser förändrade flyttmönster som visar att landsbygder blir alltmer attraktiva att leva i. Här finns också nyckelresurser för omställning till ett hållbart samhälle – vilket kan stärka inte bara landsbygder utan Sverige som helhet.

För att ta vara på kraften i våra landsbygder vill vi med denna vägledning ge både övergripande riktning och konkret hjälp i arbetet med att lyfta landsbygdsperspektiven hos kommuner, regioner och myndigheter. För oss ivriga finns till exempel handfasta tips om hur vi kan starta arbetet redan idag.

Ett viktigt ingångsvärde är att fokus ligger på att skapa utveckling på fler platser i Sverige – inte att ställa landsbygder och städer mot varandra. Ett annat att landsbygdsperspektiven gör oss mer träffsäkra i våra insatser. Det kan i sin tur leda till ett mer effektivt arbete mot målen i Agenda 2030. Ett tredje ingångsvärde är att perspektiven behöver lyftas inom många områden i samhället.

Jag vill tacka alla som bidragit till denna vägledning. Ni 16 myndigheter som tänkte högt tillsammans med oss i Landsbygdslabbet. Och ni som generöst bidragit med kunskap och tankar direkt till vägledningen – Medborgarinitiativet Krokoms växtkraft, Örnsköldsviks kommun, Region Gotland, Länsstyrelsen Västerbotten, Landsbygdsnätverket, Boverket, Post- och telestyrelsen samt Sverigeslantbruksuniversitet.

Det är tillsammans vi skapar livskraftiga landsbygder.

Patrik Sällström
Avdelningschef
Tillväxtverket

Sammanfattning

Ett par välslipade geografiska glasögon och stora öron är den kanske viktigaste utrustningen i arbetet med att stärka landsbygdsperspektiv. Att se och lyssna genom utveckling av kunskap och samverkan kan bidra till att identifiera såväl förutsättningar som behov i landsbygder – och till att välja väg i hur dessa bäst kan bemötas.

Tillväxtverket har tagit fram *Vägledning för livskraftiga landsbygder* inom ramen för ett uppdrag från regeringen att stärka arbetet mot det landsbygdspolitiska målet. Innehållet svarar också upp mot ambitionerna i den regionala utvecklingspolitiken där en nationell strategi för hållbar regional utveckling pekar på behovet av att stärka det territoriella perspektivet hos aktörer på olika nivåer.

Båda politikområdena är tydliga med *att* detta ska ske – men *hur* är inte lika givet.

Mångfald av möjligheter

I vägledningen lyfter vi fram en mångfald av möjligheter för dig som vill lyfta landsbygdsperspektiven i en kommun, region eller myndighet. Vi går också igenom centrala utgångspunkter och grundläggande förutsättningar att hantera. Det handlar till exempel om att:

- ▶ Se hur ett stärkt landsbygdsperspektiv kan fungera som en katalysator för arbetet med Agenda 2030 och hållbar utveckling – genom att det bidrar till att synliggöra hur behov och lösningar skiftar mellan olika platser.
- ▶ Se samband och beroenden mellan olika delar av geografin – inte att ställa landsbygder och städer mot varandra.

- ▶ Se på arbetet med landsbygdsperspektiv som strategi – och komplettera med operativa verktyg för genomförandet.

- ▶ Bedriva arbetet med landsbygdsperspektiven genom etablerade arbetssätt, men också att lära av andra och ta hjälp av särskilda verktyg för att sätta extra fokus på frågorna.

Innehållet bygger på en sammanställning av teoretisk kunskap, praktiska perspektiv och styrande ramverk till varför landsbygdsperspektiv är viktiga – och hur arbetet kan drivas genom effektiva arbetssätt. En princip i vägledningen är att vi problematiserar och ställer frågor i högre grad än vad vi ger exakta svar på hur du ska göra.

Del av ett samlat metodstöd

Som komplement till de övergripande beskrivningarna i vägledningen innehåller alla avsnitt fakta och fördjupning. Där får du tips om vidare läsning, lärande exempel och länkar till andra vägledningar. Till detta kommer reflektionsfrågor och ett stort antal konkreta tips. Både för er som organisation och för dig som medarbetare.

Vägledningen är en del av ett samlat metodstöd som också innehåller konkreta verktyg, lärande exempel och en långsiktig kunskapsutveckling.

Tio punkter för hela Sverige

- 1.** Stärk landsbygdsperspektiven i er verksamhet och bidra till Sveriges utveckling – tillsammans gör vi skillnad.
- 2.** Stärk landsbygdsperspektiven och utveckla kapaciteten att leverera ännu bättre inom er ordinarie verksamhet.
- 3.** Använd landsbygdsperspektiv som en hävstång för arbetet med hållbar utveckling och genomförandet av Agenda 2030.
- 4.** Lyft fram sambanden mellan olika platser – bidra till berättelsen om ett Sverige där både landsbygder och städer finns med.
- 5.** Se på arbetet med landsbygdsperspektiv som strategi – och komplettera med operativa verktyg för genomförandet.
- 6.** Skapa en stabil grund för arbetet med landsbygdsperspektiv genom att dyka djupt i problemen och sätta mål.
- 7.** Lägg resurser på att fördjupa er kunskap för livskraftiga landsbygder och sätt den i arbete.
- 8.** Ta vara på kraften i samverkan – få värdefulla perspektiv och stärk förtroendet för er verksamhet.
- 9.** Rivstarta arbetet genom att använda särskilda verktyg för att lyfta landsbygdsperspektiv.
- 10.** Lär av andra i arbetet med stärkta landsbygdsperspektiv – och dela själv med er av erfarenheter.

Innehåll

Vägledning för livskraftiga landsbygder	7
Förändring från två håll	8
Om det politiska och praktiska	8
Läsanvisning	9

KAPITEL 1

Geografiska glasögon vässar verksamheten	13
Bidra till samhällsinnovation	14
Landsbygdspolitiken ger riktning	16
Koppla grepp på begreppen	18

KAPITEL 2

Centrala utgångspunkter	22
Katalysator för hållbarhet	23
Om ett Sverige som hänger ihop	26
Integrering som strategi	29

KAPITEL 3

Grundläggande förutsättningar	32
Bygg en stabil grund	33
Sätt kunskap i arbete	38
Ta vara på kraften i samverkan	42

KAPITEL 4

Hur kan vi arbeta i vardagen?	47
Rikta fokus genom särskilda verktyg	48
Lär av andra	50

KAPITEL 5

Att göra nu-tips	53
-------------------------------	-----------

KAPITEL 6

För dig som vill lära mer	56
--	-----------

Vägledning för livskraftiga landsbygder

Med denna vägledning vill Tillväxtverket ge riktning i arbetet med att stärka landsbygdsperspektiven hos kommuner, regioner och myndigheter. Som komplement till vägledningen finns också möjlighet för dig att ta del av lärande exempel, löpande kunskapsutveckling och konkreta verktyg¹.

Landsbygdsperspektiv² handlar i grunden om att omfamna betydelsen av geografi – och människorna som befolkar den – som en faktor att förhålla sig till. Om att förstå utmaningar och ha förmåga att ge kraft åt utvecklingspotentialen i landsbygder. Inte främst som en särskild post i budgeten eller genom en tillfällig satsning, utan som en del i det löpande arbetet. Landsbygdsperspektiv är både ett förhållningssätt och en förmåga att driva perspektiven genom effektiva arbetsätt.

Vi vill redan inledningsvis lyfta att möjligheterna står i fokus. Vägledningen finns för att skapa utveckling – inte för att undvika avveckling. Det handlar om att bidra till hållbar utveckling och ett Sverige där människor och företag trivs och tar del av välfärd – oberoende av var vi finns i geografien. Genom att synliggöra hur behov och lösningar skiftar mellan olika platser kan ett stärkt landsbygdsperspektiv också fungera som katalysator för arbetet med målen i Agenda 2030.

¹ De olika beståndsdelarna bildar ett samlat metodstöd för stärkt landsbygdsperspektiv hos kommuner, regioner och myndigheter. Du kan ta del av det på Tillväxtverkets webbplats www.tillvaxtverket.se/landsbygder

² Betydelsen av begreppet landsbygdsperspektiv utvecklas löpande genom vägledningen. Under avsnitt Koppla grepp på begreppen, finns en genomgång av det och andra centrala begrepp.

Förändring från två håll

I vissa fall står ni som offentlig aktör inför, eller är mitt i, ett arbete med att stärka landsbygdsperspektiven. Kanske är det ledningen som tagit initiativet och även avsatt resurser för arbetet. Vår förhoppning är att vägledningen i dessa fall kan vara ett stöd för er som organisation att skapa strukturer och integrera perspektivet i ordinarie planering och uppföljning.

I andra fall kanske du som enskild medarbetare sitter på ett begränsat mandat, utan en specifik uppdragsbeskrivning eller inom ett sakområde, men ändå med en ambition om att stärka landsbygdsperspektiven i verksamheten. I dessa fall hoppas vi att vägledningen rustar dig med kunskap, nya insikter och inspiration för att kunna driva arbetet framåt.

Detta dubbla förhållningssätt utgår från att förändringar i praktiken sällan drivs utifrån ideala förutsättningar. Insatser formas och arbetssätt utvecklas både underifrån och ovanifrån. Vi ser ingen motsättning i dessa perspektiv – utan tror de berikar varandra och bidrar till dynamik i organisationer.

Om det politiska och praktiska

Den politiska utgångspunkten för vägledningen är Sveriges nationella landsbygds politik – och också den regionala utvecklingspolitiken med sitt bredare fokus på territoriella perspektiv. Båda dessa politikområden har långsiktiga mål som är beslutade i riksdagen med inriktning på hållbar utveckling i alla delar av landet. Båda politikområdena är också beroende av att många aktörer bidrar till genomförandet. Det finns en förväntan från regeringen att alla vi offentliga aktörer ska stärka vår förmåga att hantera utmaningar och möjligheter i såväl landsbygder som städer.

Den praktiska utgångspunkten handlar om en grundläggande insikt att det spelar roll för människor, företag och organisationer hur offentliga aktörer synliggör och möter utmaningar och behov i olika typer av landsbygder och städer. Att vi offentliga aktörer också når våra skiftande mål bättre, när vi låter geografin påverka utformningen av verksamheten.

En bärande princip i vägledningen kan beskrivas som hjälp till självhjälp. Vi bedömer att arbetet med landsbygdsperspektiv i stor utsträckning bör kännetecknas av ett utforskande förhållningssätt och öppenhet för att testa olika lösningar – utifrån egna ambitioner och förutsättningar. Detta gör att fokus i vägledningen ligger på att lyfta viktiga perspektiv, bidra till reflektion och peka på möjligheter.

Läsanvisning

- ▶ I kapitel 1 kan du läsa om landsbygdsperspektiven i ett sammanhang. Vad säger politiken om vad som ska göras och varför är det viktigt med stärkta landsbygdsperspektiv? I detta kapitel kan du också ta del av viktiga begrepp.
- ▶ I kapitel 2 kan du läsa om tre centrala utgångspunkter för arbetet med landsbygdsperspektiv. Vi lyfter Agenda 2030 och hållbarhetsfrågorna, landsbygderna som en del av en större helhet samt landsbygdsperspektiv som strategiskt förhållningssätt.
- ▶ I kapitel 3 kan du ta del av hur tre grundläggande förutsättningar kan hanteras för att bidra till ett effektivt arbete med att stärka landsbygdsperspektiv. Det handlar om vikten av att koppla arbetet till befintliga strukturer, att göra genomtänkta val i arbetet med kunskap samt att ta vara på kraften i samverkan.
- ▶ I kapitel 4 lägger vi fokus på själva genomförandet och där kan du läsa om möjligheterna att använda särskilda verktyg som sätter fingret just på landsbygdsperspektiven samt vikten av att lära av andra.
- ▶ I kapitel 5 ger vi 30 handfasta tips om hur du kan göra för att starta (eller utveckla) arbetet med landsbygdsperspektiven redan idag. Tipsen vänder sig i första hand till dig som medarbetare – som ett sätt att lyfta frågorna underifrån i din organisation.
- ▶ I kapitel 6 ställer vi samman det material som ligger till grund för vägledningen – vilket kan fungera som en startpunkt för dig som vill lära mer.

Alla kapitel i vägledningen innehåller en inledande text, som kompletteras med fakta och fördjupning där du får tips om vidare läsning, lärande exempel³ och andra metodstöd. Till detta kommer också reflektionsfrågor och förslag på vad du och din organisation kan göra som nästa steg. De olika delarna utgör skikt som ni väljer att ta del av utifrån intresse och ambition.

³ Vi bedömer att de exempel vi lyfter bidrar till att konkretisera hur arbetet med landsbygdsperspektiv kan se ut i praktiken – och därmed också till insikter och inspiration. Vi kan däremot inte uttala oss om vilka effekter insatserna i exemplen ger, baserat på oberoende utvärdering. Ett viktigt medskick genom vägledningen är att alltid ha som ambition att skapa förutsättningar att följa upp och utvärdera de insatser som genomförs.



Reflektera

Här möter du som medarbetare frågeställningar utan självklara svar – som vi tror berikar arbetet med landsbygdperspektiv. Avsätt tid för att reflektera på egen hand, eller gör det till ett inslag på enhetsmöten och i arbetsgrupper där du medverkar.

Agera

Här får ni som organisation förslag på hur ni kan ta arbetet med landsbygdperspektiv vidare, kopplat till de olika avsnitten i vägledningen. Börja smått och välj en fråga som känns särskilt angelägen, eller lägg upp en plan för ett mer långsiktigt arbete.

Med mera

Här hittar du fakta, fördjupning länkar till viktig kunskap. Vi hänvisar bland annat till politisk styrning, lärande exempel och andra metodstöd som vi bedömer att du och din organisation kan ha nytta av.



AGERA: Tillväxtverkets roll

Vägledningen är en del av Tillväxtverkets uppdrag att stärka arbetet för livskraftiga landsbygder och hållbar utveckling i hela Sverige. En särskild inriktning i uppdraget är att rusta offentliga aktörer med kunskap för att synliggöra, beakta och integrera ett landsbygdsperspektiv i sina skiftande verksamheter.

Som ett sätt att konkretisera vägledningen har vi tillsammans med ett 20-tal nationella myndigheter tagit fram särskilda verktyg för hur det kan göras. Inom ramen för myndighetens uppdrag sprider vi också lärande exempel och följer upp utvecklingen i våra landsbygder på nationell nivå.

Andra och näraliggande insatser är till exempel stöd för service i landsbygder och insatser för att öka kunskapen om företag i landsbygder – och de utmaningar och behov som finns för deras digitalisering.



REFLEKTERA: Cementerar vi bilden?

I denna vägledning utgår vi från begreppet landsbygdsperspektiv. Upplever du att vi genom det cementerar bilden av att just landsbygder behöver en särskild hantering för att de avviker? Gör det att vi brister i vår helhetssyn? Är det mer fruktbart att använda neutrala uttryck som plats-baserade eller geografiska perspektiv? Vad väljer du och din organisation att fokusera på i arbetet för livskraftiga landsbygder?

En genväg till hur du kan göra

Du som mest är intresserad av hur du och din organisation kan arbeta i praktiken ska fokusera på faktarutorna Reflektera & Agera, som finns integrerade i hela vägledningen. Du kan också hoppa direkt till sidan 53 för handfasta tips för hur ni kan utveckla landsbygdsperspektivet med start redan i dag och sidan 56 för dig som vill lära mer.

Geografiska glasögon vässar verksamheten

I grunden är det enkelt: Förutsättningarna för utveckling skiftar från plats till plats. Mellan och inom kommuner och regioner. Mellan byar och bygder. Kust och inland. Olika typer av landsbygder och städer. Det hänger i sin tur ihop med faktorer som befolkningens storlek, det geografiska läget, strukturen på näringslivet, kapaciteten hos offentliga aktörer och mycket annat.

Genom att förstå och i ökad utsträckning möta dessa skiftande förutsättningar når du och din organisation ut med er verksamhet till fler platser – oavsett om ni jobbar med till exempel välfärdsfrågor, infrastruktur, kultur eller hållbarhet. På köpet stärker ni förutsättningarna att bo, leva och verka i hela landet.

Bidra till samhällsinnovation

För dig som vill förstå hur förutsättningar skiftar och påverkar behovet av anpassade insatser finns skäl att ta del av begrepp som platsbaserade och territoriella perspektiv. Lite förenklat handlar det om att slipa de geografiska glasögonen.

En verksamhet kan sägas vara territoriellt orienterad eller platsbaserad då den är anpassad för att bidra till utveckling med utgångspunkt i lokala förutsättningar som historia, kultur och geografi – och låter detta få genomslag i det dagliga arbetet. Tyngdpunkten ligger på plats, människor och kunskap i stället för olika sektorer i samhället. Det handlar om att identifiera vägar till utveckling genom att balansera lokala styrkor med de förutsättningar som råder internationellt. Av stor vikt är också förmågan att förstå hur olika områden samverkar och att designa insatser och politik som tillsammans utvecklar en plats.

Ett mervärde av arbetet med territoriella perspektiv är att det stimulerar till samhällsinnovation – det driver oss mot nya sätt att arbeta och nya modeller för att möta samhällsutmaningar. Samverkan över både nivåer och sektorer i samhället är tillsammans med kunskapsutveckling grunden för att kunna utveckla territoriella perspektiv i en verksamhet.

"Tyngdpunkten ligger på plats, människor och kunskap i stället för olika sektorer i samhället."

MED MERA:

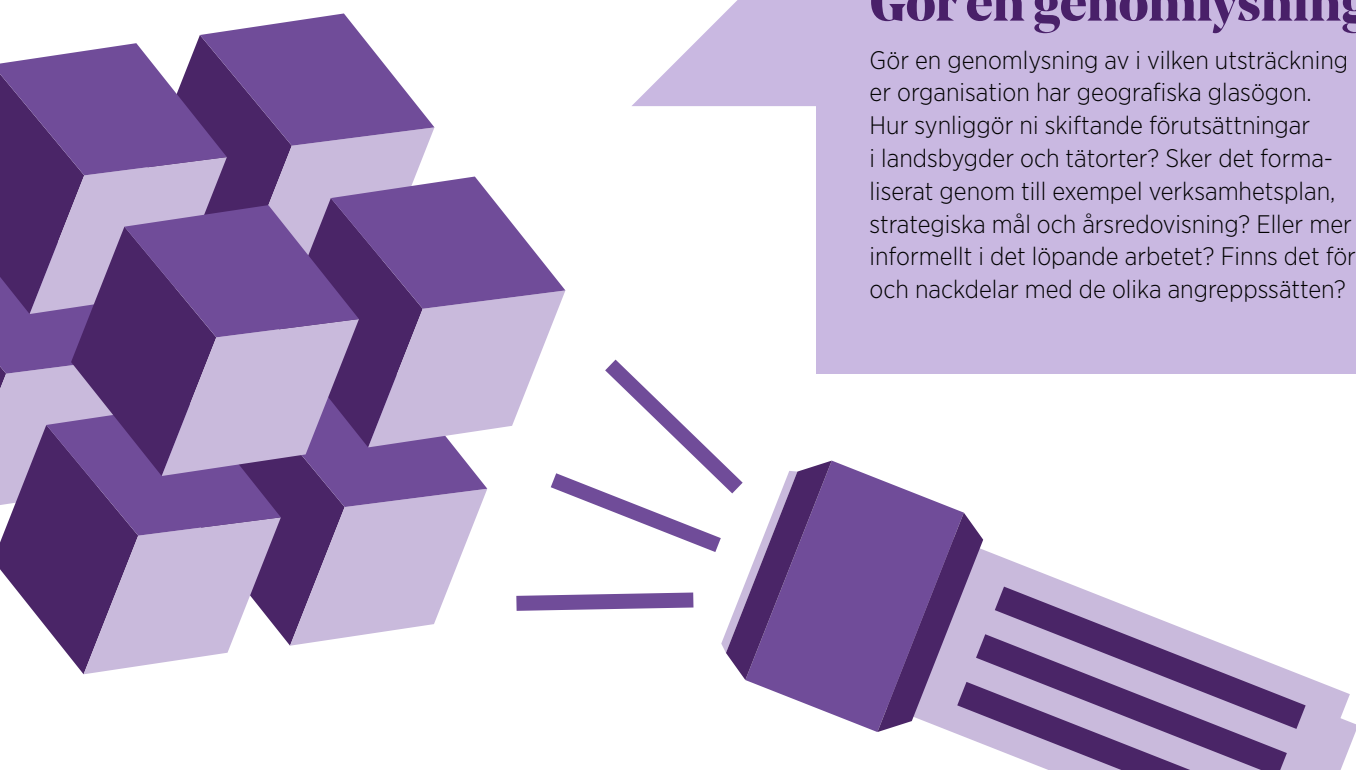
Snabbguide för geografiska glasögon

- ▶ **Tänk geografi i allt:** Stärk den geografiska dimensionen i all kunskapsutveckling du är med i. Lägg till en analys som fångar upp betydelsen av geografi – och få nya insikter att omsätta till verksamhet.
 - Ett tredje är att göra det möjligt för fler att ta del av insatser. Går det att hitta vägar för att till exempel små aktörer kan ta del av medel som vanligtvis går till stora?
- ▶ **Se över representationen:** Vilka är med i samverkansarenor du hanterar? Finns det balans mellan företag som har en bakgrund i olika typer av geografier? Både landsbygdskommuner och stadskommuner (eller delar av kommunen)? Forskare med olika inriktning? Människor från hela Sverige och med olika bakgrund?
 - Ett sätt är att fråga efter ansökningar som fokuserar på (förutsättningar i) en viss del av geografien.
 - Ett annat att driva fram projekt där idén är att utveckla synergier mellan landsbygder och städer.
- ▶ **Hantera platsers skiftande förutsättningar:** Tänk till i nästa utlysning av projektmedel.
 - Ett tredje är att göra det möjligt för fler att ta del av insatser. Går det att hitta vägar för att till exempel små aktörer kan ta del av medel som vanligtvis går till stora?
- ▶ **Se över din kommunikation:** Vi vill gärna kommunicera normkritiskt, men hur lyckas vi? Samhället präglas idag av en urban norm, som syns tydligt i hur vi kommunicerar. Heter det resa ut på landet, men in till staden? Satsningar i städer, men bidrag i landsbygder? Hur syns urbana och rurala miljöer i bilderna som illustrerar våra texter? Övergripande tips: Skriv både landsbygder och städer i plural – av respekt för att det finns skillnader mellan olika typer av landsbygder och olika typer av städer.
- ▶ **Visa var insatser landar:** Bygg upp en struktur för det från början. Kanske redan som bakgrund i verksamhetsplaneringen? Definitivt i projektplanen. En idé kan vara att införa kriterium i till exempel ansökningar som fångar upp hur projekt ger effekt i olika geografier. Det säkerställer att perspektivet finns med i planering av projekt, i beslutsprocess, genomförande samt uppföljning och utvärdering.

AGERA:

Gör en genomlysning

Gör en genomlysning av i vilken utsträckning er organisation har geografiska glasögon. Hur synliggör ni skiftande förutsättningar i landsbygder och tätorter? Sker det formaliserat genom till exempel verksamhetsplan, strategiska mål och årsredovisning? Eller mer informellt i det löpande arbetet? Finns det för- och nackdelar med de olika angreppssätten?



Landsbygdspolitiken ger riktning

Sedan 2018 finns ett långsiktigt mål för livskraftiga landsbygder. Drivkraften för politikens framväxt är att den ekonomiska omvandlingen under lång tid har missgynnade landsbygder – och att offentliga aktörer (staten) inte lyckats balansera utvecklingen.

Det långsiktiga målet är ”en livskraftig landsbygd med likvärdiga möjligheter till företagande, arbete, boende och välfärd som leder till en långsiktigt hållbar utveckling i hela landet.” Det breda målet skapar behov av insatser inom många olika områden. I den så kallade landsbygdspolitiska budgetramen finns bland annat pengar för näringslivsutveckling i landsbygdskommuner, bredbandsutbyggnad, vägunderhåll och statlig närvaro genom servicecenter.

Ett effektivt arbete mot målet förutsätter också att landsbygdsperspektiven blir mer framträdande hos aktörer på lokal, regional och nationell nivå. Det handlar då inte bara om särskilda satsningar i budgeten, utan om att utveckla befintliga verksamheter utifrån behov i landsbygder.

En viktig poäng är att det är motiverat att prata om olika landsbygder, eftersom skillnaderna mellan dem kan vara mycket stora. Men det finns också gemensamma förutsättningar för olika landsbygder. Det gäller till exempel de utmaningar som följer av glesa strukturer, långa avstånd och demografisk obalans. Synsättet ligger i linje med hur till exempel EU⁴ och OECD⁵ beskriver skiftande förutsättningar i olika typer av landsbygder.

Landsbygdspolitiken lyfter särskilt behovet av statens närvaro i hela landet och betydelsen av civilsamhället.⁶ Statens närvaro stärker tillgängligheten till service och bidrar med arbetstillfällen. Civilsamhället driver service som varken det offentliga eller privata vill eller kan prioritera. Civilsamhället erbjuder också fritidsaktiviteter och kan bidra till framtidstro och stärkt lokal identitet. Ytterligare en utgångspunkt för politiken är att ekonomisk utveckling och sysselsättning skapas lokalt. Detta gör att förmågan till innovation och näringslivets förutsättningar ska ses grundläggande beståndsdelar i livskraftiga landsbygder.

REFLEKTERA: Vad kan stärka ert arbete?

Landsbygdspolitiken ska enligt regeringen ses som en plattform för den fortsatta utvecklingen av beslut och åtgärder. Vilken typ av initiativ vill du se för att stärka ert arbete med landsbygdsperspektiv? Kan du och din organisation redan idag dra större nytta av landsbygdspolitiken för att motivera och mobilisera?

4 EU har på många sätt stor betydelse för utvecklingen i landsbygder, både genom generella insatser och genom insatser som riktar sig direkt till landsbygder. Det senare genom till exempel den gemensamma jordbrukspolitiken och den långsiktiga visionen för Europas landsbygder 2040. Visionen har ett brett perspektiv och stora likheter med den svenska landsbygdspolitiken. Många regioner och vissa städer omvärldsbevakar EU-frågor genom egna kontor i Bryssel. Vår för inte höra med kontoret i din region om (och i så fall hur) landsbygdspolitiken bevakas och bedöms kunna stärka utvecklingen i era landsbygder? [Svenska regionkontor, Bryssel | SKR](#)

5 OECD är en organisation där Sverige och ytterligare 37 länder är medlemmar. Uppgiften för OECD är att genom eget analysarbete föreslå politiska och ekonomiska policyåtgärder till gagn för tillväxt, demokrati och marknadsekonomi. Inom OECD finns bland annat arbetsgrupper för regional utveckling, urban utveckling och landsbygdspolitiken. Den senare heter WPRUR och lanserade under 2020 ett ramverk som pekar ut framtida utvecklingsmöjligheter för landsbygder med olika förutsättningar: [Rural Well-being: Geography of Opportunities | en | OECD](#). Vid klimatmötet COP26 lanserade WPRUR också en Rural Agenda för Climate Action: [Realising opportunities in rural regions in the transition to net-zero - OECD](#).

6 I denna vägledning använder vi termen civilsamhället. Vanliga synonymer är den ideella sektorn eller föreningslivet, när människor organiserar sig tillsammans för att de har ett gemensamt mål, ideal eller intresse.

MED MERA:**Politik för regional utveckling**

Den nationella strategin för hållbar regional utveckling är vägledande för Sveriges regionala utvecklingspolitik. De strategiska områden och prioriteringar regeringen lyfter fram i strategin är mycket lika områdena inom landsbygdspolitiken. Den är i sig ett exempel på nationell styrning med uttalad ambition om att insatser för utveckling behöver utgå från hur förutsättningar skiftar i olika delar av landet. Strategin bidrar till genomförandet av Sveriges landsbygdspolitik. Politiken redovisas inom utgiftsområde 19 i statens budget.

[Nationell strategi för hållbar regional utveckling i hela landet 2021–2030 - Regeringen.se](#)

Den gemensamma jordbrukspolitiken

I Sverige och övriga EU-länder finns en strategisk plan som beskriver landets jordbrukspolitik.

EU:s gemensamma jordbrukspolitik (CAP) har fokus på miljö och hållbarhet och konkurrenskraftiga företag som kan se till att vi har mat på borden.

Leader är en metod där privat, ideell och offentlig sektor arbetar tillsammans för att bidra till lokal utveckling. I Sverige finns 40 leaderområden.

[Jordbrukspolitiken, CAP - Jordbruksverket.se](#)

En sammanhållen politik för Sveriges landsbygder

Den sammanhållna landsbygdspolitiken är Sveriges nationella landsbygdspolitik, som bygger på förarbeten av den parlamentariska landsbygdskommittén. Politiken har en bred ansats med det övergripande målet att skapa en livskraftig landsbygd med likvärdiga möjligheter till företagande, arbete, boende och välfärd som leder till en långsiktigt hållbar utveckling i hela landet. Politiken redovisas inom utgiftsområde 23 i statens budget.

[En sammanhållen politik för Sveriges landsbygder – för ett Sverige som håller ihop - Regeringen.se](#)

Landsbygdspolitik i Skandinavien

Den norska regeringen genomförde efter lanseringen av en ny landsbygdspolitik i både Sverige och Danmark en jämförelse mellan de tre länderna. Fokus ligger på politikens utformning, men också utvecklingen i landsbygder jämförs översiktligt.

[Landsbygdspolitik i Skandinavien - regjeringen.no](#)

**AGERA:****Identifiera er egen roll**

Gör en analys av hur er verksamhet relaterar till landsbygdspolitikens mål. Identifiera er egen roll i helheten och utforska om det är möjligt att knyta ihop politikens inriktning med era egna styrdokument. Börja gärna med att ta del av den kortfattade beskrivning av vem som gör vad i politikens genomförande:

[Vem gör vad för landsbygder - Tillväxtverket \(tillvaxtverket.se\)](#)

Koppla grepp på begreppen

När du och din organisation arbetar för att stärka landsbygdsperspektiven i er verksamhet har ni nytta av en gemensam förståelse av grundläggande begrepp. Nedan går vi igenom fem av dem.

Landsbygder

En av de första frågorna den som avser att stärka landsbygdsperspektiven bör ställa sig är vad som menas med landsbygder? Svaret på den frågan hänger nära ihop med den tänkta tillämpningen. En så kallad kommunindelning kan till exempel vara lämplig för att på nationell nivå synliggöra likheter och skillnader mellan olika typer av kommuner - medan en sådan indelning blir för grov på regional eller kommunal nivå.

Tre bra definitioner av landsbygder:

- ▶ Tillväxtverket och regeringen använder en kommungruppsindelning som bygger på befolkningsstorlek och avstånd. Enligt denna indelning består Sverige av sex kategorier av kommuner varav tre benämns som landsbygdkommuner. En fördel med denna indelning är att den synliggör att det finns olika typer av landsbygder - som ofta uppvisar skilda utvecklingsmönster. Den utgår från ett så kallat rutnätssystem vilket är anpassat för internationella jämförelser⁷.
- ▶ Sveriges kommuner och regioner (SKR) har också en så kallad kommungruppsindelning där Sverige delas in i nio grupper av kommuner som i sin tur bildar tre huvudgrupper. Indelningen bygger på kriterier som tätortsstorlek, närhet till större tätort och pendlingsmönster. Landsbygdkommuner med stort beroende av besöksnäring bildar en egen grupp.⁸ En fördel är att databasen Kolada⁹ erbjuder en stor mängd statistik utifrån denna indelning.

- ▶ Statistiska Centralbyrån (SCB) har en geografisk indelning som kallas DeSo - där Sverige delas in i nästan 6 000 områden vilket gör den användbar också på kommunal och regional nivå. Indelningen utgår från tätorter och valdistrikt, men tar även hänsyn till förutsättningar i geografi och infrastruktur som vattendrag och järnvägar. Områdena klassificeras utifrån om de till största delen ligger i kommunens centralort, i annan tätort eller utanför en större befolkningskoncentration.¹⁰

Och en mindre bra:

- ▶ I vissa sammanhang uppfattas landsbygder som en motsats till tätorter. SCB definierar tätorter som sammanhängande bebyggelse med minst 200 invånare. Övriga Sverige benämns som "utanför tätort" vilket i praktiken ofta tolkas som landsbygder. I detta perspektiv utgör landsbygder något som befinner sig mellan tätorterna, vilket kan ses som problematiskt då det kan leda till att behov och möjligheter synliggörs på olika sätt i landsbygder och tätorter. Tätort är ett grovt mått som omfattar en dryg procent av Sveriges yta och 87 procent av befolkningen.¹¹

I praktiken förekommer ett stort antal definitioner av landsbygdsbegreppet - och i många fall är det outtalat vad som avses med landsbygder. Vidgar vi perspektivet också till internationella definitioner varierar andelen människor som bor i landsbygder från 13 till 76 procent - bara beroende på hur vi räknar. Det finns också närliggande begrepp som i viss mån ersätter behovet av att definiera just landsbygder. Ett sådant exempel är *tillgänglighet*, som ofta används för att mäta hur människor och företag kan ta del av olika typer av samhällsservice.

⁷ [Olika typer av landsbygder - Tillväxtverket \(tillvaxtverket.se\)](#)

⁸ [Kommungruppsindelning | SKR](#)

⁹ Databasen Kolada ägs av *Rådet för främjande av kommunala analyser*, där svenska staten och Sveriges kommuner och regioner (SKR) är medlemmar. Uppdraget för rådet är att underlätta uppföljning och analys av olika verksamheter i kommuner och regioner genom att tillhandahålla statistik. Kolada innehåller över 5 000 olika så kallade nyckeltal.

¹⁰ [DeSO - Demografiska statistikområden \(scb.se\)](#)

¹¹ [Tätorter i Sverige \(scb.se\)](#)

Du och din organisation bör vara vaksam på att inte indelningen i landsbygder och tätorter blir begränsande. Det finns en fysisk åtskillnad mellan tätorter och landsbygder, men det pågår också ett kontinuerligt växelspel mellan dessa områden.

Att vara medveten om det är av stor vikt – det handlar om att förstå och dra nytta av hur verksamhet och insatser i en viss del av geografin också kan ge effekter i en annan. I praktiken betyder det att en investering i till exempel landsbygder kan ge positiva effekter i näraliggande tätorter, eller vice versa.

*"Landsbygds-
perspektiv ska ses
övergripande och
som ett strategiskt
begrepp."*

Landsbygdsperspektiv

Det finns flera närliggande begrepp som pekar på behovet av att förstå och möta hur förutsättningar för utveckling skiftar mellan olika platser. Inom EU och den regionala utvecklingspolitiken används begreppen platsbaserade och territoriella perspektiv. Ett annat förekommande begrepp är geografiska perspektiv. I denna vägledning använder vi huvudsakligen begreppet landsbygdsperspektiv, även om mycket av innehållet är relevant också för övriga nämnda perspektiv.

Landsbygdsperspektiv ska ses övergripande och som ett strategiskt begrepp. Det är inte renodlat geografiskt, vilket betyder att begreppet också avser förutsättningar i landsbygder som inte har direkt att göra med geografiska förutsättningar.

Det finns också mer operativa men fortfarande närliggande begrepp. Två vanliga är landsbygdsbedömning och landsbygdsssäkring, som båda är benämningar på det konkreta arbetet med att bedöma om och i så fall hur landsbygderna utgör en relevant dimension i en specifik fråga.

Likvärdiga förutsättningar

Begreppet likvärdiga förutsättningar ingår som en del i målet för landsbygdspolitiken, där det kopplas ihop med medborgarnas möjlighet att arbeta, bo och leva – i såväl landsbygder som städer i hela Sverige. Till begreppet knyts också förmågan att ta tillvara förutsättningarna till företagande och sysselsättning på ett långsiktigt hållbart sätt.

Likvärdighet kan se olika ut och behöver inte bygga på likadana lösningar överallt. Kunskapen hos myndigheter att förstå och utforma insatser utifrån lokala och regionala skillnader, till exempel via digitala lösningar, har därför avgörande betydelse. Vår bedömning är att också den lokala och regionala nivåns arbete är av stor betydelse för möjligheterna att skapa likvärdiga förutsättningar.

Livskraftiga landsbygder

Begreppet livskraftiga landsbygder ingår som en del i målet för den sammanhållna landsbygdspolitiken. I Tillväxtverkets tolkning av begreppet menar vi att det måste finnas både förutsättningar och förmågor att utvecklas långsiktigt hållbart, om en plats ska kunna vara livskraftig.

Förutsättningar kan till exempel handla om att det finns kommunikationer som fungerar, attraktiva bostäder och tillgänglig service. Förmågor kan handla om kompetens och innovationskraft – där betydelsen av människor och deras drivkraft är central. Vi menar också att det i livskraftiga landsbygder finns en långsiktig anpassningsförmåga till förändringar i omvärlden.

REFLEKTERA: Missar ni möjligheter?

Vilka normer upplever du existerar i hur din organisation ser på landsbygder? Hur ser ni på framtiden, företagen eller människorna? Finns det risk att ni missar möjligheter genom att låta dessa normer påverka er?

Urban norm

Normer beskrivs ofta som samhällets dominerande synsätt, oskrivna lagar eller underliggande värderingar – som vare sig behöver stämma eller vara konstruktiva. Samhället har under lång tid präglats av att det finns en urban norm, vilket är ett synsätt där städer och dess boende ses som det normala, medan landsbygder och de som bor där ses som avvikande.

Effekterna är flera. På individnivå kan en urban norm till exempel påverka självbild och självkänsla hos människor i landsbygder (och i städer). På samhällsnivå att resurser styrs mot tätbefolkade miljöer och regelverk utformas med städernas förutsättningar som mall. Normer förändras över tid. Genom till exempel mediernas rapportering och delvis förändrade flyttmönster finns signaler om att synen på landsbygder kan vara under förändring.

MED MERA: Bredda bilden

Jämtland Härjedalens hembygdsförbund Heimbygda har med hjälp av Region Jämtland Härjedalen och Europeiska regionala utvecklingsfonden jobbat med att bredda bilden av landsbygder. Den urbana normen utmanas genom att snäva och begränsande bilder och berättelser av platser och människor byts ut. Här finns tips och råd för mer representativa bilder av landsbygder. www.bildnavoss.se





REFLEKTERA: **Finns det problem med etiketter?**

Finns det problem med att sätta etikett på platser – även om avsikterna är goda? Tror du att vi omedvetet tillskriver till exempel företag i landsbygder särskilda egenskaper om vi kallar dem landsbygdsföretag? Vad kan det medföra?

MED MERA: **Inventera begreppen**

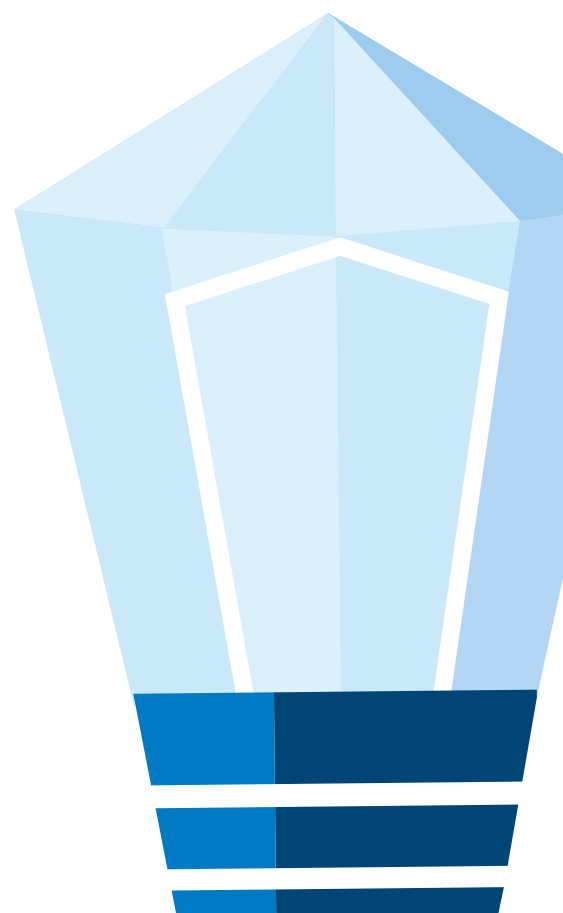
Gör en inventering av hur er organisation använder landsbygdsbegreppet i olika delar av verksamheten. Är det tydligt vilka definitioner ni använder? Finns det förutsättningar att samordna användningen för att synliggöra mer samlade landsbygdsperspektiv? Är det möjligt för er nationella myndigheter att mer enhetligt tillämpa Tillväxtverkets kommunindelning med ett eller flera andra mått som utgår från verksamhetens sakområden?

AGERA: **Synliggör tillgängligheten**

Genom Serviceanalys kan du enkelt göra kartor som visar tillgängligheten till olika typer av kommersiell service inom din kommun, region eller annat geografiskt område. Du kan också simulera hur tillgängligheten förändras om till exempel en viss livsmedelsbutik läggs ned.

Serviceanalys är främst avsedd att användas som stöd för handläggare på kommuner, länsstyrelser och regioner i ärenden som rör kommersiell service. Den kan också användas av myndigheter som har uppdrag inom serviceområdet. Det är gratis att använda Serviceanalys men du behöver ansöka om inloggningsuppgifter från Tillväxtverket.

[Serviceanalys | Pupos](#)



Centrala utgångspunkter

I detta kapitel lyfter vi fram tre centrala utgångspunkter för arbetet med att stärka landsbygdsperspektiv – det handlar om Agenda 2030 och hållbarhetsfrågorna, landsbygderna som en del av en större helhet samt landsbygdsperspektiv som strategiskt förhållningssätt.

Vi ger också tips på fördjupad läsning, lärande exempel och utmanar med reflektionsfrågor. Avslutningsvis visar vi hur Tillväxtverket genom en intern process där olika delar av myndigheten bidrog valde att lyfta fram fem principer för hur vi ser på arbetet med landsbygdsperspektiv.

Katalysator för hållbarhet

En central utgångspunkt i denna vägledning är att stärkta landsbygdsperspektiv kan fungera som katalysator för omställningen till hållbar utveckling och genomförandet av Agenda 2030.

Både landsbygdspolitiken och den regionala utvecklingspolitiken har mål som syftar till att skapa hållbar utveckling i alla delar av landet. Inom landsbygdspolitiken motsvarar tre delmål de tre dimensionerna av hållbar utveckling; den sociala, den ekonomiska och den miljömässiga. Också den regionala utvecklingspolitiken integrerar de tre dimensionerna.

Resurser i landsbygder spelar en viktig roll i omställningen mot hållbar utveckling ur ett miljömässigt perspektiv. Här finns jordbruksmark, skog, kraft från vatten och vind. Här finns också innovationskritiska metaller och mineraler – vilka bland annat lägger grunden för den omfattande industriella utveckling som pågår i norra Sverige.

I denna vägledning lyfter vi i stället fram möjligheterna med att sätta hållbarhetsutmaningar i landsbygdsperspektiv – och därmed se nya lösningar. Det kan i sig leda till både mer ändamålsenliga insatser och kraftfull policyutveckling.

Ett sätt kan vara att studera hur och varför utsläpp av till exempel växthusgaser skiftar mellan olika platser. Det bidrar till att öka kunskapen om hur en viss typ av klimatinsatser ger effekt och är olika mycket motiverade beroende på var i geografien de landar.¹² Ett annat sätt kan vara att fördjupa kunskapen om förutsättningarna att driva arbetet med hållbarhet, till exempel hos landsbygdskommuner. På så sätt ökar möjligheterna att utforma effektiva stöd och styrmedel för att stärka arbetet.¹³

Tydlig koppling till Agenda 2030

Arbetet med att genomföra Agenda 2030 som ett integrerat perspektiv i hela samhället kräver förändrade arbetssätt och stärkt innovationsförmåga.¹⁴ Att sätta geografiska glasögon på verksamheten i din organisation ska i detta sammanhang ses som ett sätt att bidra till den utvecklingen.

Myndigheter kan anpassa egna insatser efter skiftande förutsättningar i olika typer av landsbygder och städer, men också bidra till att fler aktörer gör detsamma. 65 procent av delmålen i agendan bedöms vara direkt eller indirekt beroende av arbetet på lokal och regional nivå. Förmågan att definiera och prioritera insatser utifrån platsbaserade förutsättningar är avgörande för hur framgångsrikt arbetet blir.

Mer utvecklade landsbygdsperspektiv på alla nivåer i samhället kan därför fungera som en hävstång för arbetet med målen i Agenda 2030 – och öka takten i omställningen.

Detta gäller inte bara för de mål som har en uppenbar geografisk dimension utan i hög grad också andra typer av mål, till exempel Mål 4: God utbildning för alla, Mål 9: Hållbar industri, innovationer och infrastruktur samt Mål 11: Hållbara städer och samhällen.

¹² Allt om miljö och hållbarhet på landsbygden, Jordbruksverket, 2013

¹³ Glesbefolkade landsbygdskommuners förutsättningar att främja en hållbar utveckling och samtidigt arbeta för att nå miljömålen, Naturvårdsverket, 2021

¹⁴ Proposition 2019/20:188, Sveriges genomförande av Agenda 2030, s 25.



Bild: De 17 globala målen i Agenda 2030.

Intressekonflikter och synergier

Samhället är i förändring eftersom vi har komplexa samhällsutmaningar att lösa. Arbetet för hållbar utveckling kräver omfattande omställning – där olika intressen ibland står mot varandra.

Genom att synliggöra och föra dialog kring intressekonflikter inom ramen för arbetet med landsbygds-perspektiv kan mer informerade och medvetna beslut fattas. Det kan också synliggöra nya lösningar och bidra till en större legitimitet för beslut även när de inte är till fördel för landsbygder – eller för dem som verkar och bor där. Samtidigt samverkar och stärker också intressen varandra, vilket kan upptäckas då de på ett systematiskt sätt synliggörs.

Att ha ett helhetsperspektiv är centralt för att nå en långsiktigt hållbar utveckling i hela landet. Detta förhållningssätt är också centralt i Agenda 2030, där de 17 målen är integrerade och odelbara. Det medför att inget mål kan nås på bekostnad av ett annat, vilket betyder att kommuner, regioner och myndigheter måste ha förmåga att bedöma hur synergier och konflikter mellan olika mål kan hanteras i samhällsutvecklingen. Ett systematiskt arbete med landsbygds-perspektiv bidrar till att stärka den förmågan.

Ett exempel på område med omfattande intressekonflikter gäller vindkraftens utbyggnad. I frågan finns komplexa motsättningar mellan olika typer av miljömål och mellan riksintressen för till exempel vindbruk, rennärning, totalförsvaret samt naturvård och friluftsliv. Inte sällan leder också planerna på att bygga vindkraft till starka reaktioner hos människor som bor i närheten.

Intressekonflikterna vad gäller vindkraften kommer med stor sannolikhet finnas kvar under lång tid, vilket kräver utveckling av förmågan att hantera dem på ett både effektivt och legitimt sätt. Inom till exempel projektet Vindpiloten har Västra Götalandsregionen tagit fram och testat metoder för planering och hantering av målkonflikter kopplat till vindkraft.¹⁵

¹⁵ [Vindpiloten - Västra Götalandsregionen \(vregion.se\)](#). Genom forskningsprogrammet Vindval finansierar Naturvårdsverket och Energimyndigheten också forskning som berör olika aspekter av vindkraft. Under 2021 resulterade det till exempel i en rapport om vindkraftens påverkan på människors intressen inom områden som samhällsnytta, hälsa och ohälsa, landskap och planering samt sociala konsekvenser. [Vindkraftens påverkan på människors intressen \(naturvardsverket.se\)](#)

MED MERA:**Hållbara beslut för de gröna näringarna**

När Jordbruksverket tar fram underlag till beslut finns alltid hållbarheten med – där landsbygdernas förutsättningar och behov är en integrerad del i den sociala hållbarheten. Som stöd för arbetet finns tankekarta, checklista och utbildning.

[Hållbara beslut för de gröna näringarna - Tillväxtverket \(tillvaxtverket.se\)](#)

Hållbarhetssäkrar på ett djupare plan

Att hållbarhetssäkra handlar inte bara om att se möjligheter, utan också om att identifiera risker. Det vet Region Kronoberg, som sedan ett par år använder ett verktyg för hållbarhetssäkring med geografiska perspektiv som en viktig dimension.

[Hållbarhetssäkrar på ett djupare plan - Tillväxtverket \(tillvaxtverket.se\)](#)

**REFLEKTERA:****Hur skiftar utmaningar?**

Välj en hållbarhetsfråga som din organisation verkar för att bidra till. Föreställ dig tre platser med olika karaktär inom den geografi du verkar. Skulle arbetet med frågan kunna anpassas för att ge mesta möjliga nytta på de olika platserna? Skiftar utmaningarna? Vilka är de mest effektiva insatserna?

AGERA:**Stärk arbetet med hållbar utveckling**

Se över hur landsbygdsperspektiven (eller bredare geografiska perspektiv) syns i ert arbete med hållbar utveckling och Agenda 2030. Lyft om landsbygdsperspektiv kan berika hållbarhetsarbetet – och integreras i eventuellt befintliga strukturer för det arbetet.

Om ett Sverige som hänger ihop

En central utgångspunkt i denna vägledning är att vi i arbetet med landsbygdsperspektiv bidrar till berättelsen om ett land som hänger ihop. Till ett Sverige som är summan av en mängd platser – och de mervärden som uppstår av den mångfalden.

Många människor uppfattar att det finns ett motsatsförhållande mellan landsbygder och städer – genom sin vardag eller mediernas rapportering som bygger på en logik som inte sällan premierar konflikter. Men också inom ett område som forskning syns spåren av detta motsatsförhållande. En forskningsöversikt från 2020¹⁶ visar att det studerade materialet i mycket hög grad utgår från skillnader, där land och stad framstår som oförenliga. En slutsats från översikten är att fokus för relationen i högre grad bör riktas mot flöden, länkar och synergier. Kunskapen behöver breddas med fler berättelser och perspektiv.

I praktiken är alla människor och företag beroende av andra platser. Det finns ett finmaskigt nät av flöden, som handlar om allt från humankapital till värderingar, pengar, naturresurser och innovationer. Redan före pandemin beskrev begreppet rurbanisering¹⁷ ett sätt att se på relationen mellan landsbygder och städer – genom allt det som binder samman. Och mycket talar för att effekter av coronapandemin som ökad andel distansarbete och förändrade flyttmönster ytterligare bidrar till att stärka beroendet mellan olika typer av geografier.

Diskutera vad som är acceptabelt

Det finns signaler om att delar av befolkningen i landsbygder upplever en känsla av att stå utanför samhällskontraktet.

Det är svårt att bedöma hur utbredd den känslan är och vad den medför i form av mobilisering och handlingskraft eller passivitet och missnöje. När människor kämpar för att behålla en busslinje, ett bibliotek eller vägbelysning kan det ses som en styrka i lokalsamhället – men också som en utmaning för demokratin när människor på vissa platser upplever att de behöver driva frågor som på andra platser hanteras via skattsedel.

För politiker på olika nivåer kan det vara relevant att diskutera hur stora skillnader i likvärdighet som är acceptabla inom en kommun, en region eller i landet som helhet. På nationell nivå är till exempel olika nivåer i kommunalskatt en fråga som diskuteras. Bland annat Riksrevisionen har lyft om det är rimligt med runt sex kronors skillnad i skatt per intjänad hundralapp mellan de kommuner som har lägst respektive högst skattesats? I konsultationen som EU-kommissionen gjorde i arbetet med den långsiktiga visionen för Europas landsbygder svarade 4 av 10 att de känner sig övergivna (left behind) av samhället och dem som utformar politiska insatser.¹⁸

Likvärdiga förutsättningar mellan olika delar av landet är i ett långsiktigt perspektiv sannolikt ett effektivt skydd mot att människor upplever sig stå vid sidan om samhället. Det betyder att offentliga aktörer i stort förmår möta och balansera de behov som finns på olika platser.

Det är en viktig uppgift för dig och din organisation – oavsett om ni är en kommun, region eller myndighet – att vara medvetna om hur ni väger av behov i olika delar av geografien. I vissa fall kan insatser anpassas för att bättre möta behov i landsbygder eller städer, men i andra fall handlar det om att prioritera utifrån begränsade resurser. Kanske kan det inte finnas vårdcentral, konserthus och poliskontor på alla orter – men prioriteringar som görs behöver vara synliga och ha legitimitet hos dem som påverkas. En aspekt att vara vaksam på är det nödvändiga i att hantera behov i landsbygder och städer fritt från geografiska normer.

¹⁶ Städer och landsbygder - Tillväxtverket (tillvaxtverket.se)

¹⁷ Begreppet används bland annat inom ramen för Reglab, som är ett forum för lärande inom regional utveckling. Begreppet rurban fokuserar på de många länkar som finns mellan olika typer av geografier, i stället för att fastna i en statisk och förenklad syn på stad och land. Det handlar då om att ta tillvara på samspel, synergier och ömsesidiga beroenden.

¹⁸ Också till exempel EU-ländernas territoriella agenda och forskare som professorerna Jean-Michel Paul (Economics of Discontent) och Andrés Rodríguez-Pose (The revenge of the places that don't matter) tar sin utgångspunkt i riskerna med missnöje – och behovet av en balanserad utveckling.



REFLEKTERA: **Vilken roll spelar hur?**

Vilka värden ni levererar i landsbygder är självklart centralt, men spelar det också roll *hur* ni levererar? Hur tänker du kring möjligheterna att arbeta med dialog och delaktighet för att skapa förståelse och förtroende för er verksamhet. Vilka andra mervärden kan det medföra?

AGERA: **Prata om förtroende**

Ta reda på hur förtroendet för er som organisation ser ut hos intressenter i olika delar av kommunen, regionen eller landet. Gör det genom dialog med till exempel företag, patienter, kulturbesökare, civilsamhället eller elever (eller ta ett annat grepp och gör en opinionsundersökning). En inriktning för dialogen kan vara att föra samtal utifrån de möjligheter och utmaningar som följer av det landsbygdspolitiska målet om likvärdiga förutsättningar.

MED MERA: **Polarisering och tillit**

Forskning visar att trots stort medialt fokus på klyftorna mellan landsbygder och städer har vi ingen hög grad av polarisering i Sverige. Ur ett geografiskt perspektiv finns små (men synliga) skillnader mellan hur människor i landsbygder och städer har förtroende för demokratin i stort.

Utmaningarna vad gäller polarisering verkar i hög grad finnas inom kommuner, som en följd av till exempel förändringar i välfärden. Demokratirådet synliggör hur den känslomässiga polariseringen ökar i Sverige, men också att vårt partisystem och medborgarnas allsidiga nyhetskonsumtion skyddar mot allvarliga missnöjesyttringar.

Samtidigt lyfter de att en viss ideologisk polarisering är bra för en levande demokrati. Människor i Sverige har hög tillit både generellt och i lokalsamhället – men det finns omfattande skillnader mellan olika platser. De följer i stor utsträckning av faktorer som utbildningsnivå och uppväxtförhållanden. Håll koll på utvecklingen genom den årliga resultatuppföljningen av demokratipolitiken under Utgiftsområde 1 i statens budget.

MED MERA: **Regionen låter fler röster höras**

När Region Jämtland Härjedalen tog fram en ny regional utvecklingsstrategi var det viktigt att ge strategin en bredare förankring. Genom det skiftade fokus från hårda investeringar och ekonomisk tillväxt till mer av hållbar utveckling och människors livsval.

[Regionen låter fler röster höras i planer - Tillväxtverket \(tillvaxtverket.se\)](#)



Integrering som strategi

En central utgångspunkt i denna vägledning är att integrering utgör en strategi för att stärka landsbygdsperspektiven inom en verksamhet. Genom detta breddar vi bilden jämfört med de senaste 20 årens idé och praktik.

Integrering av landsbygdsperspektiv har tidigare i stor utsträckning varit synonymt med olika bedömningsmodeller för hur beslut påverkar landsbygder - med målet att hindra dem från att ge negativa effekter. Arbetet kallas ofta landsbygdssäkring, konsekvensanalys eller på engelska "rural proofing".

Ett undantag från inriktningen mot det negativa var den så kallade Flataklocksmodellen som infördes på Regeringskansliet 2011. I sin enkelhet byggde den på frågor om i vilken utsträckning tänkta beslut skulle göra livet *bättre* för människor i Flataklocken¹⁹. Modellen fick dock aldrig något större genomslag.

Forskning visar att det finns utmaningar i arbetet med landsbygdssäkring. De checklistor som ofta finns, tillämpas inte alltid konsekvent. Även andra förutsättningar brister.²⁰ Modeller för landsbygdssäkring kan trots utmaningarna ha ett stort värde - inte minst genom den dialog och samverkan som brukar utgöra en del av arbetssättet.

Det finns också generella utmaningar med ambitionen att integrera nya perspektiv i gamla strukturer. Strukturerna i sig kan vara bristfälliga - och samtidigt mycket hållfasta. Det kan i sig göra det svårt att nå längre än till små effekter.

Vi bedömer därför att så kallade utmaningsdrivna arbetssätt²¹ kan vara motiverade för att öka möjligheterna till större effekter. Det innebär ofta nya typer av samverkan men också en ökad grad av experimentella arbetsformer och testverksamhet.

Mångfald av metoder

Arbetet med stärkta landsbygdsperspektiv utgår från att olika mål kräver olika metoder - och att dessa behöver anpassas utifrån skiftande förutsättningar och ambitioner. Landsbygdssäkring eller konsekvensanalyser är med ett sådant perspektiv bara metoder bland flera andra för att nå mål för arbetet med stärkta landsbygdsperspektiv.

Vår bedömning är att detta synsätt öppnar för att många organisationer kan arbeta för att stärka landsbygdsperspektiven inom sin verksamhet. Kanske finns inte tillräckligt tydliga signaler från regeringen, resurser eller kompetens för att jobba med "fullskaliga" konsekvensanalyser. Att till exempel införa geografiska perspektiv i verksamhetsplaneringen eller följa upp hur utbetalda investeringsstöd fördelar sig mellan olika typer av geografier kan däremot vara möjligt.

¹⁹ Flataklocken är ett berg i Medelpad och betraktas av många som Sveriges geografiska mittpunkt

²⁰ Att sätta fokus på landsbygder, s 12

²¹ Det finns ingen enhetlig definition av begreppet utmaningsdrivna arbetssätt. I stort handlar det om att sätta utmaningar i centrum och arbeta över olika gränser för att mer effektivt kunna lösa dem. Detta ska ses i kontrast till mer traditionella arbetssätt som kan ha en mer självcentrerad utgångspunkt inom ett visst sakområde. Läs mer om utmaningsdrivna arbetssätt - till exempel om svårigheterna med att utmana så kallade sociotekniska system: John Holmberg, Oseglade vatten? - då behövs expeditioner! Eller fördjupa dig i Tillväxtanalys kunskapsprojekt om den tredje generationen näringspolitik.

MED MERA:

Fem principer för synen på landsbygdsfrågorna

När Tillväxtverket fick uppdrag av regeringen att stärka arbetet för det landsbygdspolitiska målet genomförde vi en intern process där vi ringade in vår syn på frågorna. I arbetet deltog medarbetare från olika delar av myndigheten – vilket gav viktiga perspektiv och övergripande riktning i arbetet.

- ▶ **Vi rör oss framåt.** Tillväxtverket har ett utvecklingsinriktat perspektiv i arbetet med landsbygdsfrågor. Våra insatser vilar på idén att livskraftiga landsbygder bidrar till hela Sveriges utveckling – och att landsbygderna är en strategisk resurs i omställningen till ett hållbart samhälle.
- ▶ **Vi bygger kunskap.** Vi strävar efter att bygga insatser på befintlig kunskap, eller vid behov utveckla ny. Vi följer upp insatser och arbetar systematiskt med att sprida kunskap – både internt och externt. Med utgångspunkt i myndighetens uppdrag har vi också ett ansvar att bidra till policyutvecklingen av politikområdet.
- ▶ **Vi gör geografier synliga.** Vi strävar efter att synliggöra hur förutsättningar för utveckling och tillväxt ser ut i olika geografier - både i kunskapsutveckling och kommunikation. Vi vill bidra till att Tillväxtverket systematiskt hanterar behovet av att forma insatser efter variationer i geografien. Genom detta kan nationella insatser bli mer träffsäkra och effektiva.
- ▶ **Vi fokuserar på flöden.** Tillväxtverket arbetar med landsbygdsfrågor både genom särskilda insatser och som ett integrerat perspektiv i andra insatser. Fördjupning och bredd lever sida vid sida. Vi ser samband mellan olika typer av geografier och strävar efter att synliggöra synergieffekter.
- ▶ **Vi inkluderar.** Vi strävar efter att i ett tidigt skede förankra insatser hos våra målgrupper och är lyhörda för de skiftande perspektiv som aktörer på olika nivåer och inom olika sektorer representerar. Vi anpassar våra mötesformer efter möjligheterna till deltagande hos våra målgrupper.

AGERA:

Skapa långsiktiga förutsättningar

Lärdomar från snart 30 års arbete med jämställdhetsintegrering är att integreringsprincipen är komplex och kräver uthållighet över tid. Hur kan ni skapa långsiktigt goda förutsättningar för att arbetet med landsbygdsperspektiv ska fungera över tid? Kan ni ta fram en plan för arbetet, tydliggöra ansvar och mål eller samverka brett inom er organisation?



REFLEKTERA:

Bara önsketänkande?

Det finns röster inom landsbygdsforskningen som uttrycker tvivel kring potentialen vad gäller integrering av landsbygdsperspektiv. Själva idén om att man kan uppnå landsbygdspolitiska mål utan att tillföra pengar har beskrivits som önsketänkande. Hur ser du på den frågan? Vilka möjligheter ligger i att integrera frågorna brett – och vilka begränsningar?



Grundläggande förutsättningar

I detta kapitel går vi igenom tre grundläggande förutsättningar att hantera i arbetet med landsbygdsperspektiv. Det handlar för det första om att stärka förankringen av arbetet, för det andra om att ha ett genomtänkt förhållningsätt till behovet av kunskap och för det tredje om att nyttja kraften i samverkan med andra aktörer.

Bygg en stabil grund

För att ge legitimitet och stabila förutsättningar åt arbetet med stärkta landsbygdsperspektiv bör det förankras i organisationens struktur.

Arbetet med jämställdhetsintegrering har pågått i Sverige sedan början av 1990-talet – och bär på lärdomar också om hur landsbygdsperspektiv kan integreras. Forskning om jämställdhetsintegrering visar till exempel att arbetet i hög grad saknar en separat förvaltningsstruktur, vilket gör att utfallet i hög grad blir personberoende. En studie av kommunernas arbete med att sätta fokus på landsbygder visar att detsamma verkar gälla arbetet med landsbygder. Detta gör att arbetet är sårbart och riskerar att uppfattas som ett särintresse. En stabil grund blir därför också viktigt för att göra arbetet uthålligt över tid.

Arbetet med landsbygdsperspektiv ska, som all annan verksamhet, bygga på strukturerade arbetssätt. Det finns därför mycket att lära av etablerade modeller för verksamhetsstyrning och förändringsledning, vilket ökar möjligheten att uppnå den tänkta nyttan med en förändring (se MED MERA faktaruta på sid 49). Men redan i detta avsnitt pekar vi på behovet av förankring som en del av de grundläggande förutsättningarna för arbetet.

Olika typer av styr signaler²²

Regeringen styr på olika sätt för att motivera varför en organisation, eller en viss del inom en organisation, ska arbeta för att stärka landsbygdsperspektiven. Styrningen är både av generell karaktär och mer specifik för vissa typer av aktörer eller enskilda aktörer.

- De nationella målen för landsbygdspolitiken och den regionala utvecklingspolitiken är utgångspunkt för statens politik på området – och pekar ut önskvärd riktning för utvecklingen i Sverige. Vill du blicka utanför Sverige kan målen i EU-kommissionens långsiktiga strategi för Europas landsbygder vara en ytterligare förankringspunkt för din organisation.

- Landsbygdspropositionen och Nationell strategi för hållbar regional utveckling 2021-2030 fördjupar innebörden i målen – och fungerar som vägledande styr signaler på övergripande nivå. I dessa finns motiv för att stärka landsbygdsperspektiven inom områden som företagande, digitalisering, samhällsplanering, service, kultur, kompetensförsörjning och civilsamhällets delaktighet.

Utöver dessa nationella styr signaler som riktar sig brett mot aktörer från lokal till nationell nivå finns också andra och mer avgränsade. Det handlar då till exempel om regeringens styrning av myndigheter via regleringsbrev och instruktion, om lag och förordning inom den regionala utvecklingspolitiken samt om likställighetsprincipen i kommunallagen. I samtliga regioner finns också regionala utvecklingsstrategier som lyfter behovet av att jobba med utvecklingsfrågor i hela regionen, vilket kan vara en bra ingång för till exempel kommuner och myndigheter. Också regionernas strategier för Smart specialisering²³ kan vara relevanta att ta del av för andra aktörer.

Alla offentliga aktörer använder också interna styr signaler, som påverkar förutsättningarna att lyfta landsbygdsperspektiven. Det handlar då till exempel om inriktningen i värdegrund, vision, verksamhetsplaner, strategier, handlingsprogram, projektstyrning och konkreta verksamhetsmål.

Ledningen i din organisation påverkar i hög grad vilka förutsättningar arbetet med landsbygdsperspektiven har. Kanske allra tydligast genom hur mycket resurser de avsätter för arbetet. Men ledningen spelar också en mycket viktig roll för hur arbetet synliggörs som helhet i de interna styr signalerna. Det påverkar i sin tur både legitimiteten och möjligheterna att utveckla insatser och uppföljning.

²² Styr signaler är ett samlat uttryck för de olika sätt till exempel regeringen styr sina myndigheter på. Styr signaler i det fallet är då till exempel särskilt avsatta pengar, lag och förordning, nationella strategier, återrapporteringskrav och mycket mer.

²³ Smart specialisering (S3) är ett verktyg för regional utveckling som är centralt inom EU:s sammanhållningspolitik. Syftet är att förstärka regionernas konkurrenskraft genom att identifiera och prioritera områden med potential för tillväxt. [Vad är smart specialisering? - Tillväxtverket \(tillvaxtverket.se\)](#)

MED MERA:**Strategi som lyfter storstans skärgård**

Stockholmsregionen är inte bara ett storstadsområde. Med drygt 160 000 invånare utanför tätorterna har regionen landets tredje största landsbygdsbefolkning. För att stärka landsbygds-perspektivet har Region Stockholm tagit fram en särskild strategi för landsbygd och skärgård.

[Strategi som lyfter storstans skärgård - Tillväxtverket \(tillvaxtverket.se\)](#)

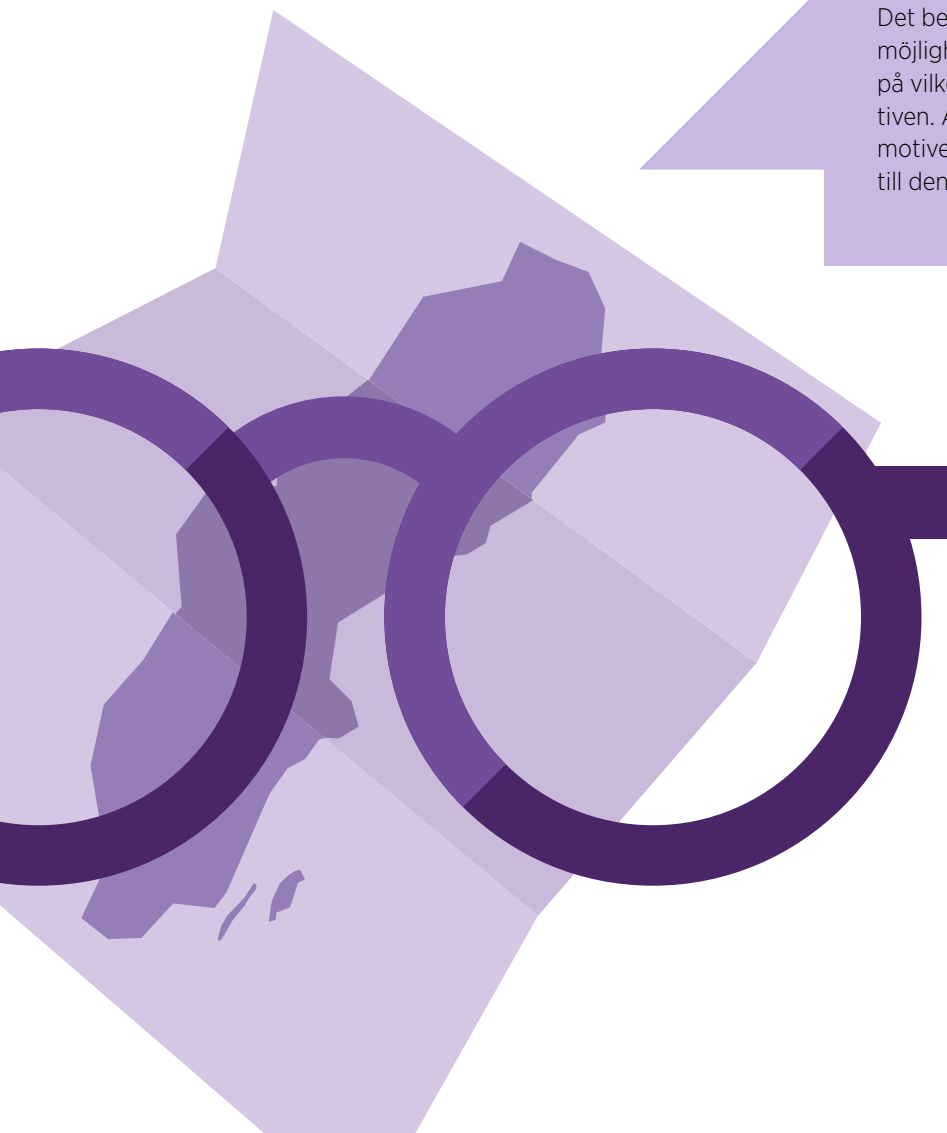
Samverkan gav kommuner gemensam röst

Samverkan mellan sju kommuner i Umeåregionen har resulterat i en gemensam strategi för landsbygdsutveckling, vilket kan ses både som ett slut och en början.

[Sju kommuner har nu gemensam röst - Tillväxtverket \(tillvaxtverket.se\)](#)

AGERA:**Länka ihop styrningen**

Den sammantagna bilden är att styrningen av landsbygdsperspektiv är mångfacetterad. Det betyder att ni som enskilda aktörer har möjlighet att tolka i vilken utsträckning och på vilket sätt ni arbetar för att stärka perspektiven. Analysera vilken styrning som kan motivera er och diskutera hur det kan länkas till den interna styrningen.



Dyk djupt i problemen

En annan del i att förankra arbetet handlar om att sätta mål, vilket hänger ihop med vilka problem som ska åtgärdas. Det finns ibland en syn på att problemen är för svagt definierade i arbetet med landsbygdsperspektiv. Kanske har det gått slentrian i synen på att just landsbygder behöver särskilda insatser för att utvecklas?

På många sätt är utvecklingen i tätortsnära landsbygder god, medan glesa landsbygder har fler utmaningar – men också tydliga fördelar för människor och företag som växer där. Samtidigt kämpar många tätorter med utmaningar som kan kräva särskilda insatser. Under coronapandemin har till exempel "the donut city" blivit ett begrepp som illustrerar hur kransområden runt tätorter växer, medan kärnorna kämpar mot butiksdöd och nya flyttmönster.

Väl identifierade problem kan bidra till att skapa legitimitet för arbetet med att stärka landsbygds-perspektiv – och utgör också en grund för mål och ett effektivt genomförande.

Tillgängliga resurser och andra förutsättningar är i många fall givna från början, och då handlar det givetvis om att anpassa ambitionerna efter det. Även i de fall ett mål inte åtgärdar hela problemet, eller är så långtgående som är motiverat utifrån behoven, kan själva tillkomsten i sig skapa kraft för insatser.



MED MERA:

Vad ska målen fokusera på?

Tydliga problem är en bra hjälp för att sätta mål och utveckla insatser. Ett konkret verktyg för att identifiera problem är Tillväxtverkets så kallade Ännu Mera Nyttaprocess. Arbetsmodellen skapar en verksamhetslogik som är möjlig att följa upp samt bidrar till samsyn, fokus och att synliggöra hur olika insatser bidrar till övergripande målsättningar.

Hur ska målen formuleras?

Vilka problem målen ska komma åt är viktigt. Men det finns också anledning att sträva efter att formulera målen rätt, eftersom det spelar roll för möjligheterna till uppföljning. En vanlig uppfattning är att målen ska vara SMART formulerade, vilket betyder att de ska vara Specifika, Mätbara, Accepterade, Realistiska och Tidsatta. Dessa principer är en bra utgångspunkt men även mer otydligt formulerade mål kan vara värdefulla. Ekonomistyrningsverket (ESV) lyfter till exempel fram att det kanske allra viktigaste är att målen är begripliga.

[Resultatredovisningen ska utgå från bland annat mål - Ekonomistyrningsverket \(esv.se\)](#)



REFLEKTERA:

Kan förankringen breddas?

Är ert arbete med landsbygdsperspektiv personberoende? På vilket sätt kan det vara en styrka? Hur kan du som kanske är den personen arbeta för att bredda förankringen i organisationen?

AGERA:

Diskutera var mål gör mest nytta

Diskutera på ledningsnivå vilka övergripande områden som är särskilt önskvärda att målsätta ur landsbygdsperspektiv. Utgå från regeringens styrning, signaler från omvärlden och egna verksamhetsmål. Finns områden med tydlig brist på likvärdighet inom kommunen, regionen eller landet? Vilken nytta skulle det ge organisationen att gå vidare med målformuleringar och insatser?

Organisera ändamålsenligt

Arbetet med att driva landsbygdsperspektiv bör utgå från relevanta styrsignaler, ha fastställda mål och utifrån det rimliga resurser.

Vår bedömning är också att ägarskapet för frågorna behöver vara tydligt och ansvaret organiseras på ett genomtänkt sätt, utifrån mål och insatsområden. I kommunernas arbete med landsbygdsperspektiv handlar centrala frågor till exempel om tillgänglighet till service, bredbandstäckning, näringslivsutveckling, bostäder, skolor och civilsamhället – vilket i sig bör påverka hur ägarskapet organiseras.

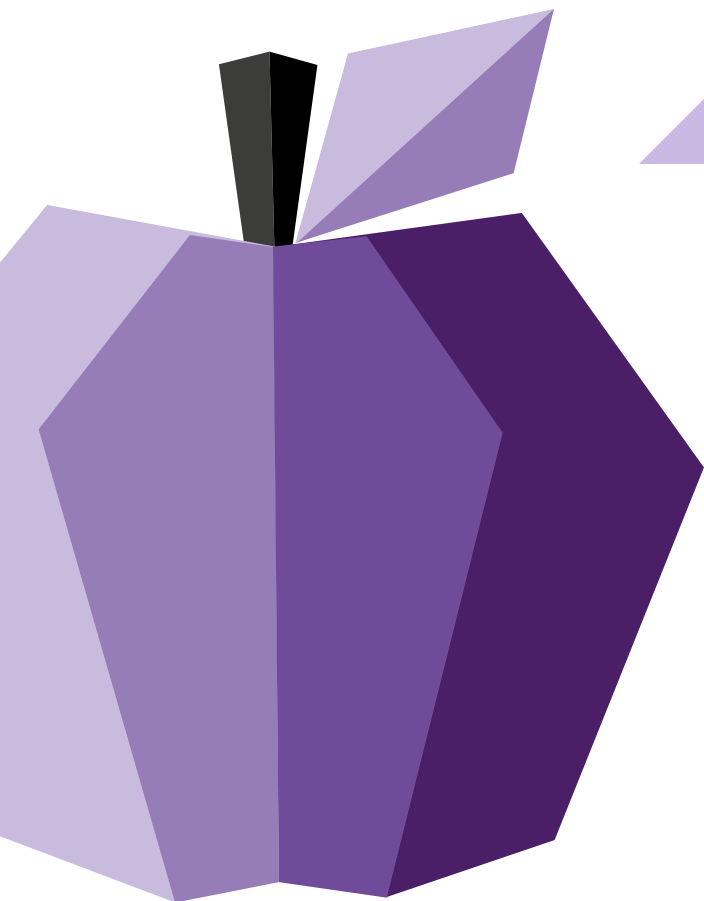
Ska det samlas i en särskild enhet eller spridas ut på flera? Renodlat operativa frågor behöver knappast lyftas till strategisk nivå i genomförandet, men bör hanteras inom rätt sakområde. Och strategiska frågor ska knappast organiseras inom operativa enheter med begränsad rådighet.

Å ena sidan kan ett samlat ansvar för landsbygds-perspektivet på en enhet eller i en funktion ge kraft åt arbetet – samtidigt som det riskerar att andra upplever att de inte berörs och därmed inte ser sin roll. Å andra sidan riskerar ett arbete för att stärka landsbygds-perspektiv brista i genomförandekraft om det bara integreras som en del i andra sakområden.

Då landsbygdsperspektiven i stor utsträckning skär över enhetsgränser kan det också finnas skäl att skapa förutsättningar för samverkan inom en organisation. Det kan drivas på medarbetarnivå, men får ökad tyngd genom ett tydligt uppdrag från ledningen.

AGERA: **Se över er organisering**

Gör en kartläggning av hur landsbygds-perspektivet organiseras inom er organisation. Bedömer ni att det är ändamålsenligt utifrån inriktningen på arbetet? Finns det balans mellan behovet av brett deltagande och förutsättningar för ledarskap och effektivt genomförande?



Sätt kunskap i arbete

I en värld av snabb förändring är kunskap både färskvara – och en grundläggande beståndsdel i genomförandet av offentliga uppgifter i vid bemärkelse.

Samhället är i ständig rörelse. Vi blir utmanade av klimatförändringens effekter, obalanser i demografin där färre behöver försörja fler och klyftor inom Sverige som i sig kan leda till sociala spänningar. Globalisering och digitalisering bidrar med möjligheter – men ger också upphov till nya utmaningar. Förändringarna hänger dessutom ihop genom komplexa samband, som ofta är svåra att förutse.

Samtidigt skärps kraven på att offentliga aktörer utvecklar förmågan att ”navigera” i denna komplexitet och finner innovativa sätt att vara effektiva utifrån de nya förutsättningar som utvecklas. För den som arbetar för att stärka landsbygdsperspektiv är denna kunskapsroll central, och samtidigt utmanande att ringa in.

Lärdomar från nationella myndigheter

En studie²⁴ av hur nationella myndigheter hanterar landsbygdsperspektiv i sitt arbete med kunskap visar att perspektivet förekommer i olika utsträckning. Tre lärdomar är särskilt tydliga:

- ▶ Ett tydligare landsbygdsperspektiv kan bidra till ökad förståelse för hur insatser behöver anpassas till olika geografiska områdens förutsättningar – för att få större genomslag.
- ▶ Sakområden där landsbygder är så självklara att de inte ens benämns som landsbygder är ofta bärare av viktiga lärdomar. Genom att i högre utsträckning använda landsbygdspolitiska begrepp skapas ett mer enhetligt språk – vilket kan bidra till spridning av lärdomar.
- ▶ I många fall finns landsbygderna med i de beskrivande delarna av myndigheternas kunskapsproduktion. Genom att i analys och slutsatser diskutera landsbygdernas betydelse för måluppfyllelsen inom andra politikområden kan lärandet stärkas.

Lärdomar från kommuner och regioner

En studie²⁵ av hur kommuner och regioner använder kunskap i sitt arbete med att sätta fokus på landsbygder breddar lärdomarna från myndigheternas arbete. Studien identifierar tre kategorier av kunskap som kompletterar varandra:

- ▶ Vetenskaplig kunskap och statistik. Vad säger forskningen? Vad säger rådgivande myndigheter? Hur ser statistiken ut inom det aktuella sakområdet eller geografiska området? Vilka klyftor finns mellan olika typer av geografier?
- ▶ Målgrupper och dialog. Vad tycker medborgarna, företagen eller andra berörda intressenter? Vilka perspektiv kan de tillföra? Hur ser förutsättningar för genomförandet av en insats ut – är de tänkta målgrupperna intresserade och har kapacitet att delta i planerade aktiviteter?
- ▶ Politik och värderingar. Hur ser styrande politiska värderingar och mål ut på olika nivåer? Strategier? Handlingsprogram? Finns det andra och mer dagsaktuella politiska frågor att förhålla sig till?

Till detta kommer behovet av kunskap om hur arbetet med landsbygdsperspektivet kan bedrivas effektivt – både internt och gentemot externa målgrupper. Det kan då till exempel handla om kunskap kring modeller för samverkan, fungerande checklistor eller olika typer av finansieringslösningar.

24 Rapport Hur syns landsbygder i myndigheters verksamhet, Tillväxtverket diarienummer Å2022-3517.

25 Att sätta fokus på landsbygder, del 1 och Att sätta fokus på landsbygder, del 2.

MED MERA:

Indikatorer för utvecklingen i Sverige

Nedan visar vi exempel på lärdomar från Tillväxtverkets uppföljning av den nationella landsbygdspolitiken. Indikatorer fungerar där som verktyg för att skapa gemensam förståelse av utvecklingen och utgör underlag för policyutveckling – men kräver samtidigt fördjupad kunskapsutveckling.

- ▶ Den långsiktiga trenden med positiva flyttnetton till storstäder och täta kommuner har delvis brutits. Under de senaste åren har de tätortsnära landsbygdskommunerna vuxit medan människor flyttat från storstädernas tätaste kommuner.
- ▶ Utbyggnaden av snabbt bredband sker i hela landet. Skillnaderna mellan och inom kommungrupperna är dock betydande, med lägst tillgång i de glesta- och tätortsnära landsbygdskommunerna.
- ▶ Restider till butiker, drivmedelsstationer och grundskolor är ganska oförändrade de senaste åren men skillnaderna är stora över landet.

Sårbarheten är stor i glesta strukturer där nedläggningen av till exempel en livsmedelsbutik kan göra att avstånden till fler typer av kommersiell service ökar kraftigt.

- ▶ Hur stor andel av befolkningen som arbetar har ökat i samtliga kommungrupper – mest positivt för de mycket glesta landsbygdskommunerna som nu uppvisar det högsta medelvärdet som grupp. Inom kommungrupperna är variationen betydande – med kommuner både under 70 procent och över 85 procent.
- ▶ En generell utbildningsökning har skett nationellt under de senaste 35 åren. Däremot har denna ökning skett till olika grad per kommuntyp – de regionala skillnaderna har inte blivit mindre utan för den högre utbildningsnivån snarare större. Människor i storstadskommuner, tätortsnära landsbygd och täta blandade kommuner är också mer nöjda med sina möjligheter att utbilda sig än människor i glesta och mycket glesta kommuner.

Här används den kommunindelning som Regeringen och Tillväxtverket använder. Läs mer om definitioner av landsbygder på sidan 18.

MED MERA:

Omvärldsarbete som strategiskt verktyg

Omvärldsarbete ska på övergripande nivå ses som ett strategiskt framtidsverktyg. Det definieras ofta som ett systematiskt sätt att hämta in och analysera information från omvärlden för att kunna fatta strategiska beslut, som i slutändan leder till en stärkt position. Vanliga delar i omvärldsarbetet är till exempel systematisk nyhetsbevakning, omvärldsbevakning och omvärldsanalys.



REFLEKTERA:

Hur kan ni lära av omvärlden?

Har ni ett systematiskt omvärldsarbete för ert arbete med landsbygdsperspektiv? Vilka olika delar skulle kunna ingå i den systematiken? Vilka värden skulle det kunna tillföra? Inom hela er organisation, inom ert arbete med landsbygdsperspektiv eller i er samverkan med andra aktörer?



REFLEKTERA:

Vad kan uppföljning bidra med?

På vilket sätt tänker du att uppföljning och utvärdering bidrar till utvecklingen av ert arbete på kort och lång sikt? Har ni tillräckligt tydliga mål för att följa upp och utvärdera? Kan ni själva? Finns det hjälp att få inom organisationen? Eller utrymme för att köpa in hjälp utifrån (eller kanske ta hjälp av studenter)?

MED MERA:

Kunskap stärker unga i landsbygder

Unga i landsbygder känner sig mindre inkluderade i samhället än vad unga i städer gör. Det visar en rapport som Myndigheten för ungdoms- och civilsamhällesfrågor har gjort. Med den kunskapen som grund har myndigheten bland annat avsatt en särskild pott med pengar för projekt i landsbygder.

[Pengapott stärker unga i landsbygder - Tillväxtverket \(tillvaxtverket.se\)](https://www.tillvaxtverket.se)

MED MERA:

Utvärdering bidrar till utveckling

En särskild typ av kunskap handlar om uppföljning och utvärdering. Behovet av detta är inte specifikt för landsbygdsperspektiv, men bidrar med viktiga värden också i det arbetet.

Uppföljning handlar om att redovisa vad som hänt inom en insats genom att identifiera och beskriva de resurser som tagits i anspråk, vilka aktiviteter som genomförts och vilka effekter som uppnåtts.

Utvärdering handlar om att bedöma och värdera om och hur insatsen bidragit till önskade effekter, och på vilket sätt. Utifrån utvärderingens resultat kan arbetet sedan justeras, för att bättre nå önskade mål.

AGERA:

Inventera era behov av kunskap

Inventera kunskapsbehoven i arbetet med att stärka landsbygdsperspektiven. Tänk brett och försök ta höjd för olika typer av kunskap på såväl kort som lång sikt. Diskutera hur ni säkerställer att det finns resurser och kompetens att både samla in och sätta den i arbete.

MED MERA:

Indikatorer synliggör likheter och skillnader

Indikatorer är ett verktyg som synliggör status eller trender inom ett område. En vanlig typ av indikator inom offentlig verksamhet beskriver utfall eller resultat som ett stöd för att kunna bedöma effekter i förhållande till uppställda mål. En fördel med indikatorer är att de på ett enkelt sätt synliggör komplexa frågor, vilket ger en bra grund för diskussion om utveckling av nya insatser eller fördjupad kunskapsutveckling. Samtidigt kan indikatorer i vissa fall ge en alltför begränsad eller förenklad bild av verkligheten.



REFLEKTERA:

Kan indikatorer lyfta landsbygderna?

I vilken utsträckning har ni indikatorer som fångar upp utvecklingen i olika delar av er geografi eller hur er verksamhet landar i geografin? Tror du det finns utvecklingspotential? Vilken nytta skulle indikatorer kunna spela för att lyfta ert arbete med landsbygdsperspektiv?



REFLEKTERA:

Vad kan framtiden bidra med?

Kunskap är ofta tillbakablickande. Men hur ser du på möjligheterna att med utgångspunkt i den kunskap ni har om era landsbygder i stället vända blicken framåt och föra en diskussion om olika framtidsscenarier? Vad skulle en sådan diskussion kunna bidra med? Hur skulle den kunna genomföras?



Ta vara på kraften i samverkan

Samverkan är på samma sätt som kunskap ett viktigt område att hantera i arbetet med stärkt landsbygds- perspektiv. Hur samverkan bedrivs i praktiken bör anpassas till sitt sammanhang och ta sin utgångspunkt i vilka värden den är tänkt att tillföra. Med kraften i samverkan finns förutsättningar att utveckla verksamheten i din organisation.

Spännvidden är stor till varför vi bör lägga kraft på att samverka – och hur den bör utformas.

I ena ändan av skalan beskriver regeringen både i landsbygdspolitiken och den regionala utvecklingspolitiken vikten av en fungerande samverkan – med utgångspunkt i de samhällsutmaningar Sverige står inför. Ingen enskild aktör har mandat eller möjlighet att av egen kraft driva arbetet mot de nationella målen – men tillsammans blir det möjligt. Perspektiven är flera men sammanfattningsvis ses samverkan som ett viktigt verktyg för att möta utmaningar och identifiera synergier.

I andra ändan av skalan finns behov av samverkan för att genomföra också tydligt avgränsade insatser. Det kan till exempel handla om att skapa kanaler för fördelning av bygdemedel, driva en process för platsutveckling eller lyssna av en särskild fråga. Också inom en organisation finns goda motiv att samverka systematiskt för att ge kraft åt arbetet med landsbygdsperspektiv.

MED MERA:

Nätverk samlar kraft

Landsbygdsnätverket är ett nätverk som samlar ett stort antal organisationer, föreningar och myndigheter – med målet att skapa hållbar utveckling i landsbygder och kustsamhällen. Nätverket syftar till att stödja genomförandet av EU:s jordbrukspolitik men har ett brett perspektiv på landsbygdsfrågor.

[Landsbygdsnätverket - Samverkan för utveckling \(landsbygdsnatverket.se\)](http://Landsbygdsnätverket - Samverkan för utveckling (landsbygdsnatverket.se))

Samverkan är ömsesidig

Samverkan är resurskrävande och tar ofta mer tid än vi tror. Det kan behövas tid för att förstå en komplex frågeställning. Det tar tid att förstå varandra, andra perspektiv och att se synergier mellan olika perspektiv.

Vi vill särskilt lyfta vikten av att ge de personer och organisationer som deltar i samverkan goda förutsättningar i form av tid och resurser för att kunna bidra.

Samverkan är också ömsesidig. Det finns en kraft i att tillsammans analysera behov, formulera mål och ta del av varandras erfarenheter och kompetenser. När vi gör det stärker vi varandra både i våra ordinarie verksamheter och vårt gemensamma arbete.

Erfarenheter från till exempel regionernas samverkan inom kommersiell service visar att regioner som tar en ledarroll, sätter engagerande syften och avsätter resurser för arbetet är framgångsrika i sin samverkan.

Några av de effekter en framgångsrik samverkan ger:

- ▶ Fokus på frågorna
- ▶ Tillit mellan aktörer och stärkt legitimitet för den som bjuder in
- ▶ Ökade resurser när flera aktörer bidrar tillsammans
- ▶ Kunskap om varandras verksamheter, roller och olika uppdrag
- ▶ Spridning av goda exempel
- ▶ Ökad sannolikhet att identifiera utvecklingsmöjligheter



REFLEKTERA: Vilka möjligheter ger digitala möten?

Vilka möjligheter ser du som en följd av ökad vana att delta i digitala mötesformer? Påverkar det frekvensen i er samverkan? Påverkar det vilka som deltar? Kan ni tänka nytt och samverka med andra delar av landet eller världen – eller en aktör som på annat sätt inte varit möjlig att samverka med tidigare?

MED MERA: Regional samverkan kan stärkas

Ett perspektiv på regional samverkan är relationen mellan regioner och länsstyrelser. Båda aktörerna har betydelse för arbetet med landsbygdsperspektiv, men utifrån olika uppdrag och förutsättningar. I en analys från 2021 konstaterar Statskontoret att det finns utvecklingspotential. Samtidigt finns också många exempel på att samverkan fungerar bra, vilket bland annat syns i de årliga redovisningar regionerna gör av det regionala utvecklingsarbetet. Ett annat perspektiv gäller relation mellan regionerna och Leader-områdena, som Tillväxtverket bedömer kan stärkas. Där kan lokala och regionala utvecklingsstrategier fungera som utgångspunkt för diskussioner om potentialen till synergier och samordning mellan arbetet på lokal och regional nivå.

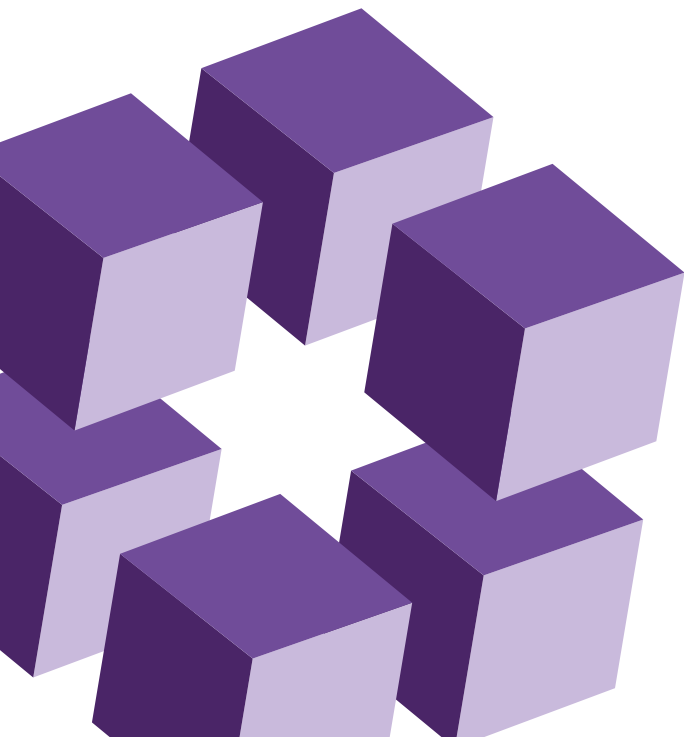
Fungerande samverkan i väst

I Västra Götaland finns flera exempel på ett fungerande samarbete mellan regionen och länsstyrelsen. Inom resurscentret Lokalproducerat i Väst har de samarbetat tillsammans i 15 år.

[Matsamarbete kan ge fler jobb i väst - Tillväxtverket \(tillvaxtverket.se\)](https://www.tillvaxtverket.se/matsamarbete-kan-ge-fler-jobb-i-vest)

AGERA: Rigga en utmanande samverkan

Landsbygdsperspektiven kan ibland kräva att vi tänker nytt som organisationer. Har ni samverkansformer som kan vara en hjälp för det? Som är riggade för att utmana strukturer, har friare arbetsformer och ett mer utmaningsdrivet fokus?



Samverkan med civilsamhället

Samverkan mellan offentliga aktörer och civilsamhället är vanligt förekommande i arbetet med landsbygds-perspektiv. Själva mötet har ett värde i sig. Det leder inte alltid till förändringar men kan vara viktigt för den ömsesidiga tilltron.

Att involvera civilsamhälle och andra aktörer tidigt i beslutsprocesser kan också vara ett verktyg för samhälls-innovation. När insatser ska anpassas till förutsättningar i landsbygder är en viktig del att identifiera rollfördel-ningen mellan civilsamhällets uppgifter, den offentliga verksamheten och näringslivet. Lösningarna kräver ofta en öppenhet för olika former av organisatoriska lösningar – med utgångspunkt i en plats specifika förutsättningar.²⁶

En studie av hur kommuner och civilsamhället samverkar i landsbygdsfrågor lyfter värdet av samverkan men pekar också på utmaningar.

Coronapandemin satte fysiska mötesformer på paus – vilket i viss utsträckning lett till förnyelse. Möten mellan kommuner och intressenter i landsbygder sker i ökande utsträckning via sociala kanaler och intressegrupper på till exempel Facebook. Digitaliseringen av kommunikationen har gjort att möjligheterna till dialog direkt mellan politiker och medborgare har ökat. Det finns samtidigt tecken på att gensvaret minskar när kommunen bjuder till möte i bygdegårdar eller andra fysiska möteslokaler.²⁷

I många fall ligger det på enskilda tjänstepersoner att efter bästa förmåga ta vidare frågor som väcks i möten och dialoger. Det i sig kan vara problematiskt där kvalitén i återkopplingen påverkar hur framgångsrik samverkan är. Studien lyfter fram att det finns exempel att lära av där samverkanstrukturen kopplas ihop med en grupp tjänstepersoner som samordnar och fångar upp frågor som uppstår i samverkan.

”Det leder inte alltid till förändringar men kan vara viktigt för den ömsesidiga tilltron.”

²⁶ Landsbygds-samhällets medborgarskap - en studie av organisering av service och infrastruktur i gränslandet mellan det ideella, kommersiella och politiska (Patrik Cras, 2017)

²⁷ Att sätta fokus på landsbygder, del 2, s 41



REFLEKTERA: Kan du utveckla mötetekniken?

När uppdaterade du senast era mötesformer för att bli mer ändamålsenliga? Det finns idag mycket kunskap att ta del av som handlar om till exempel möteteknik och facilitering. Diskutera utvecklingspotential med dina kollegor – men börja med att ta del av [Checklista för bra möten - Servicebanken \(helasverige.se\)](https://www.helasverige.se).

MED MERA: Modell för samverkan med civilsamhället

Myndigheten för ungdoms- och civilsamhällesfrågor har tillsammans med representanter för civilsamhället och offentliga aktörer tagit fram en modell för samverkan. Modellen riktar sig till offentlig sektor vid samverkan med civilsamhället och kan användas på lokal, regional och nationell nivå.

[Samverkansmodell för offentliga aktörer och civilsamhället | MUCF](#)

Medborgardialog stärker demokratin

Medborgares möjlighet till inflytande och delaktighet i det lokala samhällets utveckling är en viktig fråga för kommuner och regioner. Sveriges kommuner och regioner samlar därför kunskap och metoder om hur hållbara och långsiktiga samverkansrelationer kan utvecklas mellan kommuner, regioner och civilsamhällets organisationer.

[Medborgardialog, delaktighet | SKR](#)

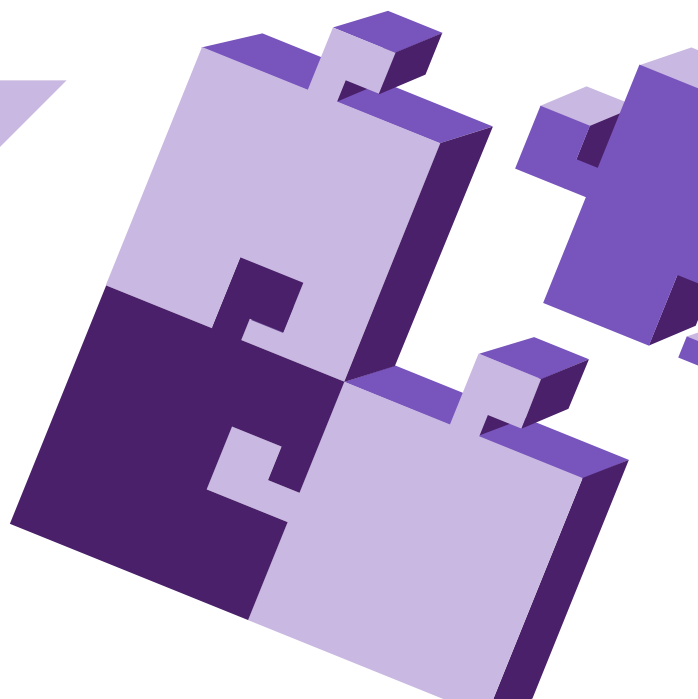
Promenad utvecklar orter i Varberg

Promenader är första stegen till strategier för att utveckla orterna i Varberg. Politiker, tjänstepersoner och representanter från bygderna bildar arbetsgrupper, men hela bygden bjuds in till stormöte för bygdens utveckling.

[Promenad utvecklar orter i Varberg - Tillväxtverket \(tillvaxtverket.se\)](#)

AGERA: Utvärdera er samverkan

Gör en utvärdering av er samverkan i frågor som är viktiga för utvecklingen i landsbygder. Uppnår ni avsedda effekter? Fokusera särskilt på om ni når rätt deltagare utifrån syftet. Är mötesformerna anpassade utifrån till exempel hur unga och äldre bäst involveras? Har ni bra rutiner för att hantera de frågor som uppstår i er samverkan?





Hur kan vi arbeta i vardagen?

Arbetet med landsbygdsperspektiv bör som all verksamhet ske med arbetsmetoder som lever upp till de krav som finns på offentliga aktörer – och som hjälp för det finns etablerade modeller för verksamhetsstyrning och förändringsledning. Som ett komplement till dessa kan det ibland vara motiverat att tillämpa särskilda verktyg som lyfter just landsbygds-perspektivet. Att lära av andra kan också vara en viktig väg till både inspiration och kunskap om hur arbetet kan bedrivas.

Rikta fokus genom särskilda verktyg

Som komplement till generella arbetssätt (se faktaruta på sidan 49) har Tillväxtverket tillsammans med ett 20-tal myndigheter och andra aktörer utvecklat specifika verktyg som kan användas i arbetet med utvecklade landsbygdsperspektiv.

Verktygen är lämpade för olika nivåer i organisationer och i olika faser av ett arbete. Gemensamt är att de på olika sätt bidrar till att ge användaren svar på vilka nyttor ett stärkt landsbygdsperspektiv ger och hur man kan jobba för att uppnå de nyttorna.²⁸

Ett att verktygen är av mer övergripande karaktär och bygger på generella metoder för ett målstyrt arbete. Utgångspunkten är att komplexa och sammansatta problem kräver ett stegvist arbetssätt genom små steg framåt, ett lärande och ibland cirklar tillbaka. Kunskap och insikter skapas steg för steg och kan förändras när ny kunskap uppstår. Förståelsen för olika perspektiv växer fram genom interaktion, lyssnande och samtal. Verktöget innehåller sju steg med hjälpfrågor inom varje avsnitt.



Andra exempel på särskilda verktyg för arbetet med landsbygdsperspektiv:

- ▶ Guiden "Kommunikation för hela Sverige" hjälper till att utveckla geografiska glasögonen i planering och genomförande av kommunikationsarbete. Hur skildrar vi landsbygder i bild och hur skriver vi en mer likvärdig kommunikation ur ett geografiskt perspektiv? I detta verktyg varvas generella principer med övergripande råd.
- ▶ "Landsbygdsbarometern" och "Slipa dina geografiska glasögon" är två verktyg som hjälper till att belysa närvaron av landsbygdsperspektiv i organisationen. De kan båda användas som en start i diskussionen om ett integrerat landsbygdsperspektiv, som en övning och som en ögonöppnare.
- ▶ "Landsbygdsverkstad" är ett verktyg som kan liknas vid en mötesplats eller workshop. Den kan genomföras av er som har kommit en bit på väg och påbörjat ett arbete för ett stärkt landsbygdsperspektiv. Konceptet skapar dialog, lärande och samtal kring organisationens aktiviteter kopplat till ett stärkt landsbygdsperspektiv.
- ▶ Checklistan "Stöd till strategiska processer" innehåller frågor som styr mot genomtänkta val av hur landsbygdsperspektivet synliggörs och balanseras mot andra perspektiv. Checklistan fungerar som stöd för att stärka landsbygdsperspektiven i strategiska dokument och kan användas när du svarar på remisser, lämnar yttranden eller kanske som stöd för ökad förståelse inom din egen verksamhet.

²⁸ Ta del av de samlade verktygen på Tillväxtverkets webbplats för livskraftiga landsbygder.



REFLEKTERA: Finns osynliga insatser?

Genomför ni insatser för stärkt landsbygds-
perspektiv som inte blir synliga genom de
verktyg för verksamhetsstyrning ni normalt
sett använder i organisationen? Tror du det
finns möjlighet att klä på dessa insatser
en struktur – för att bidra till såväl ett mer
effektivt arbete som stärkt legitimitet?

AGERA: Sätt verktygen i arbete

Stäm av era ambitioner mot de särskilda
verktyg som finns för att belysa landsbygds-
perspektiv. Finns det några ni kan sätta
i arbete direkt? Eller inom en viss del av
verksamheten? Som kan sätta fart på frågor ni
inte riktigt funnit formerna för att hantera?

MED MERA: En process för planering och uppföljning

Ekonomistyrningsverket har utvecklat en
sammanhållen process för planering och
uppföljning som skapar goda förutsättningar
för intern styrning och kontroll, och för att
verksamheten når sina mål. En viktig poäng i
processen är att planering också leder till att
verksamheten blir möjlig att följa upp. Har vi
gjort det vi planerade? Blev resultatet som vi
tänkt oss?

[Planering och uppföljning är en förutsättning
för en effektiv verksamhet - Ekonomistyr-
ningsverket \(esv.se\)](#)

Förändringsledning i tre steg

I vissa fall kan ett arbete med landsbygds-
perspektiv vinna på att hanteras i en modell
för förändringsledning. Med ett strukturerat
arbete ökar möjligheten att uppnå den tänkta
nyttan med en förändring.

[Förändringsledning i tre steg - Ekonomistyr-
ningsverket \(esv.se\)](#)

Stöd för att styra och leda

Sveriges kommuner och regioner (SKR)
har omfattande stöd för att styra och leda,
framför allt riktat mot kommuner och
regioner. SKR lyfter fram att organisering,
styrning och ledning måste samverka i arbetet
för hållbar samhällsutveckling. Med utgångs-
punkt i de tre delarna erbjuder SKR olika
typer av stöd till kommuner och regioner.

[Stöd för att styra och leda | SKR](#)



Lär av andra

På alla nivåer och inom många områden i samhället pågår insatser som levererar utveckling i Sveriges landsbygder. Även om ett arbete med landsbygdsperspektiv behöver utgå från specifika ambitioner och förutsättningar finns mycket att lära av andra.

Ökat lärande kan bidra till både ökad effektivitet och kvalitet inom organisationer och när spridningen tar fart till förändringar på samhällsnivå. Pedagogiken att "lära av andra i samma situation" är en metod som driver fram utveckling med både små och stora steg.

Impulser utifrån är ett kraftfullt verktyg för att se på sin verksamhet med nya ögon – och kan bidra till lösningar som annars hade varit svåra att upptäcka. Behovet av att lära av goda exempel och så kallat kollegialt lärande blev också tydligt utpekat i det så kallade Landsbygdsrabbet²⁹ som Tillväxtverket drev tillsammans med ett 20-tal andra nationella myndigheter under 2021.

Lärandet kan ske inom en organisation, mellan samma typ av organisationer men också mellan organisationer på olika sektorer och nivåer i samhället. Just gränsöverskridande lärande bidrar till ömsesidig förståelse, men bär också på potential till mer radikala idéer.

Att lära av andra kan ofta behöva systematik för att nyttjas fullt ut, men givetvis finns genvägar också inom detta område. Genom att följa nyheter och delta på webinarier från aktörer som Hela Sverige ska leva, Landsbygdsnätverket, Nordregio, Reglab, Sveriges lantbruksuniversitet, Tillväxtverket och andra kunskapsorganisationer finns möjlighet att ta del av kunskap om vad andra gör och vad som finns att lära.



REFLEKTERA: Vad kan andra lära av er?

Vänd på perspektivet och fundera över vilket lärande er organisation kan sprida. Vad tycker du är det viktigaste andra kan lära av er? Framgångar? Fallgropar? Vad är det som gör att du tänker på just de exemplen?

²⁹ Inom Landsbygdsrabbet samverkade myndigheter i en så kallad tjänstedesignsprocess – för att utveckla gemensamma verktyg för hur landsbygdsperspektiv kan stärkas hos nationella myndigheter. Processen ingick som en del i ett större uppdrag och redovisades genom rapporten "Uppdrag om förslag till samlat metodstöd för landsbyggsbedömning samt förslag utifrån en samverkans- och dialogprocess med regionala nivåer", Dnr 2020-83.

MED MERA:

Fem snabba vägar till att lära av andra

I guider och verktyg har Tillväxtverket samlat smarta sätt att jobba från kommuner och regioner. Här finns metoder inom områden som hållbarhet, kompetensförsörjning, digitalisering och samhällsplanering – där landsbygdsperspektivet ofta är relevant.

[Guider och verktyg - Tillväxtverket \(tillvaxtverket.se\)](https://tillvaxtverket.se)

Många arbetar på nya sätt för att landsbygder ska vara starka och livskraftiga. Inom Tillväxtverkets uppdrag för landsbygder har vi samlat exempel och tips från kommuner, regioner och myndigheter. Exempelen berör områden som samverkan, kunskapsutveckling och finansieringsformer.

[Lärande exempel om landsbygder - Tillväxtverket \(tillvaxtverket.se\)](https://tillvaxtverket.se)

För att kunna bo, jobba och driva företag på en plats behövs grundläggande service som mataffärer, mackar, post och apotek. Genom att analysera vilka servicelösningar som fungerar och varför har Tillväxtverket identifierat fem faktorer som behöver samspela för att skapa långsiktigt hållbar service.

[Så får vi servicearbete att fungera - Tillväxtverket \(tillvaxtverket.se\)](https://tillvaxtverket.se)

Också vi som arbetar med landsbygder kan lära av insatser för utveckling av städer. Genom Urbact finns tillgång till en omfattande verktyglåda som ska stärka arbetet med inkluderande samhällsplanering. Många av delarna är relevanta också i landsbygder.

[Verktyglåda för inkluderande samhällsplanering - Tillväxtverket \(tillvaxtverket.se\)](https://tillvaxtverket.se)

Det finns ibland en föreställning av att effektiva metoder sprider sig själva, vilket sällan stämmer. Mot bakgrund av det har SKR tagit fram en handbok till stöd för att sprida effektiva arbetsätt och tjänster från ett sammanhang till ett annat.

[Inspirera och dela | SKR](https://skr.se)

AGERA:

Samla hur ni lär av andra

Kartlägg hur ni lär av andra i arbetet med landsbygdsperspektiv idag. Finns det interna forum för kollegialt lärande eller skulle det vara möjligt att inrätta? Deltar ni på rätt externa forum? Kan ni samla länkar till lärande av andra på någon av era interna kommunikationskanaler?



Att göra nu-tips

Nedan listar vi 30 tips om hur du kan göra för att starta (eller utveckla) arbetet med landsbygdsperspektiven redan idag. Vi hoppas genom det bidra med handlingskraft – och en insikt om att också långa resor börjar med ett första steg.

Tipsen vänder sig i första hand till dig som medarbetare – som ett sätt att lyfta frågorna underifrån i din organisation. Se dem som en inspirationskälla – och använd de som passar dig och de förutsättningar du har i arbetet. Du har säkert andra tips på snabba och smarta sätt att lyfta landsbygdsperspektiven – dela dem gärna med oss och andra.³⁰

³⁰ Aktuella kontaktuppgifter hittar du på våra sidor om Livskraftiga landsbygder på www.tillvaxtverket.se.

1. **Organisera er!** Bilda ett nätverk för er som vill utveckla arbetet med landsbygdsperspektiv i din organisation. I väntan på ett formellt mandat ses ni på frukostmöten och lunchträffar. Eller varför inte starta ett e-postnätverk om fysiska möten inte är möjliga?
2. **Plocka frukt!** Finns det några lågt hängande frukter? Något som känns enkelt att börja med i arbetet med landsbygdsperspektiv – som bidrar till utveckling men kanske i ännu högre grad till känslan av att ha åstadkommit den. Tänk gärna högt tillsammans med andra – kanske inom ramen för det nystartade nätverket?
3. **Lyssna till ledningen!** Skicka en fråga om hur de ser utmaningar och möjligheter i olika delar av kommunen/regionen/landet bör vägas mot varandra. Erbjud dig att delta i en diskussion på ett möte med ledningsgruppen.
4. **Sök sanningen!** Använd sökfunktionen och gå igenom årsredovisning, verksamhetsplan och andra strategiska dokument i din organisation – se i vilken utsträckning och på vilket sätt landsbygdsperspektivet framträder som en del av helheten.
5. **Lyft perspektiven!** Ta för vana att lyfta landsbygdsperspektiven även när det inte är uttalade landsbygdsfrågor som står på schemat. Håll det enkelt och fråga hur ett visst beslut, eller en viss insats, ger effekt i landsbygder.
6. **Kontakta en kommunikatör!** Sprid snabbguiden för geografiska glasögon på sidan 15 i era interna kommunikationskanaler.
7. **Gör en grammatisk tankeövning!** Vem är subjektet i ert arbete med landsbygdsperspektiv? Är det en plats, människor på en plats, kommuner, eller kanske företag, kulturutövare eller civilsamhällets aktörer? Unga, gamla eller mitt emellan? Finns det anledning att förändra den bilden?
8. **Använd Pareto-principen** – den matematiska regel som säger att 20 procent av orsakerna ofta står för 80 procent av verkan. Översätt till landsbygdsperspektiv och identifiera vilka 20 procent av er verksamhet som betyder mycket för utvecklingen i landsbygder inom ert område.
9. **Samla idéer!** Ta kontakt med en person i veckan och fråga om de har idéer för hur landsbygdsperspektivet kan stärkas i er verksamhet. Gärna också utomstående. Samla på en öppen digital samarbetsyta. Efter ett halvår bokar du ett möte med alla som bidragit och diskuterar vad som är möjligt att ta vidare.
10. **Glo och sno!** Ta del av arbetet med hållbar utveckling inom er organisation och fundera på vad du kan lära. Titta särskilt på jämställdhetsområdet, som ofta är väl etablerat och bygger på liknande principer som landsbygdsperspektiven.
11. **Sätt verksamheten under lupp!** Använd checklistan för strategiskt arbete ([Checklista för strategiskt arbete - Tillväxtverket \(tillvaxtverket.se\)](#)) och analysera innehållet i er egen verksamhetsplan.
12. **Fokusera på verksamhetsplanen!** Kontakta ansvarig funktion för verksamhetsplanen och fråga när och på vilket sätt du kan bidra med förslag på utveckling. Lyft möjligheten att lägga in en rubrik där all planerad verksamhet beskrivs utifrån vad den förväntas ge för effekter i olika delar av geografien.
13. **Rusta dig med kunskap!** Investera 15 minuter om dagen i att läsa de styrande ramverken för landsbygdsperspektiven – ta med dig minst en lärdom från varje kvart. Utgå från litteraturlistan i kapitel 6.
14. **Anta en utmaning!** Utmana dig själv med att använda dina nya lärdomar. Sikta på att dela varje lärdom med minst en annan person.
15. **Blicka utåt!** Prenumererar din organisation på nyhetsbevakning? Bjud in dig till ett möte för att prata om hur bevakningen bättre kan fånga upp relevanta landsbygdsfrågor. I annat fall finns gratis bevakningstjänster på internet. Och glöm inte att fånga upp hur frågorna syns i sociala kanaler – där viktig opinionsbildning sker.
16. **Stärk andra!** Sätt nyhetsbevakningen i arbete genom att börja varje måndag med att skicka ut förra veckans mest intressanta nyheter till andra i organisationen.

- 17. Följ utvecklingen!** Använd din webbläsare för att samla tio flikar med länkar till viktig kunskap inom landsbygdsområdet. Blockera en halvtimme i kalendern varje månad då du surfar in på sidorna. Sprid vidare när det är relevant.
- 18. Vidga perspektiven!** Bjud in dig att regelbundet sitta på olika platser i ditt arbete för att få nya perspektiv. På en bygdegård, hos en företagsfrämjande aktör eller en kommun, region eller myndighet.
- 19. Belys bilderna!** Gå igenom bilderna på er webb och analysera hur era landsbygder ser ut. Du som vill ha struktur för din analys kan titta på 1) vad bilderna föreställer 2) hur de framställs samt 3) vilka budskap de förmedlar.
- 20. Prata om hur ni skriver!** Bjud in kommunikatörerna i din organisation att prata om hur de tänker kring hur de synliggör landsbygder och städer i er kommunikation. Använd guiden Kommunikation för hela Sverige ([Kommunikation för hela Sverige - Tillväxtverket](http://kommunikationforhela sverige.se) (tillvaxtverket.se) som diskussionsunderlag.
- 21. Sök stöd!** Förändring kan vara svårt. Kolla om det finns en person i din organisation som jobbar med så kallad förändringsledning – och fråga hur hen kan hjälpa till när landsbygdsperspektiven ska stärkas.
- 22. Öppna upp!** Berätta i sociala kanaler om vad ni gör för att lyfta landsbygdsperspektiven. Kanske kan ni öppna upp för inspel till det fortsatta arbetet – för att ta tillvara goda idéer och skapa delaktighet. Och varför inte tagga #livskraftigalandsbygder?
- 23. Få nya intryck!** Går det trögt? Lyssna på en podd! Gå på konferens! Eller delta i ett lunchseminarium. För att öka nyttan tar du med dig minst en kollega som du kan diskutera dina intryck med i efterhand.
- 24. Skapa nya intryck!** Sätt ihop en gratis utbildning i landsbygdsperspektiv för dig själv och andra. Kalendersurfa och använd det tillgängliga utbudet av webinarier hos Tillväxtverket, Landsbygdsnätverket, Sveriges lantbruksuniversitet och alla andra.
- 25. Prisa en person!** Utnämna årets landslyftare i er organisation och rikta på så sätt fokus mot frågorna. Låt högsta chef dela ut utmärkelsen.
- 26. Ta hjälp av andra!** Tanka inspiration och nya idéer genom att ringa fem andra du tycker verkar bedriva ett bra arbete med landsbygdsperspektiv. Dela utmaningar och framgångsfaktorer med varandra.
- 27. Reflektera mera!** Starta en tankesmedja eller studiecirkel – utgå från reflektionsfrågorna i vägledningen. Håll den intern eller bjud ännu hellre in externa intressenter. Glöm inte att skicka vidare resultatet till din organisation. Kanske finns det ett arbete med ständiga förbättringar som kan fungera som mottagare?
- 28. Nyp fast frågorna!** När du/ni gjort en insats som varit framgångsrik – använd tillfället till att diskutera frågorna internt och peka på vinsterna med att lyfta landsbygdsperspektiven.
- 29. Skicka vidare!** Dela denna vägledning med fem personer. Be dem i sin tur att skicka den vidare.
- 30. Sätt vägledningen i arbete!** Bjud in till en workshop på din enhet eller med relevanta personer/funktioner för att diskutera hur landsbygder kan få större fokus

"Tagga #livskraftigalandsbygder i sociala kanaler för att dela med dig av arbete med landsbygder."

För dig som vill lära mer

Vägledningen bygger på material som samlar både praktiska och teoretiska perspektiv. För dig som vill fördjupa kunskaperna listar vi de viktigaste nedan.

Den politiska inramningen

I propositionen för landsbygdspolitiken och dess förarbeten kan du ta del av den politiska viljeinriktningen för Sveriges landsbygder. En uppföljning från 2021 visar hur det går med politikens genomförande och utvecklingen i Sverige, vilket också redovisas i kortform under utgiftsområde 23 i statens budget.

- ▶ Proposition 2017/18:179, En sammanhållen politik för Sveriges landsbygder – för ett Sverige som håller ihop
- ▶ Proposition 2021/22:1 Budgetpropositionen för 2022 (börja med utgiftsområde 23 och utgiftsområde 19)
- ▶ SOU 2016:26, På väg mot en ny politik för Sveriges landsbygder – landsbygdernas utveckling, möjligheter och utmaningar
- ▶ SOU 2017:1, För Sveriges landsbygder – en sammanhållen politik för arbete, hållbar tillväxt och välfärd
- ▶ Ett uppföljningssystem för den sammanhållna svenska landsbygdspolitiken (Tillväxtverket, dnr: Å2020-85)
- ▶ Skrivelse 2020/21:133, En nationell strategi för hållbar regional utveckling 2021-2027

Andra viktiga dokument

Här listar vi några underlag som på olika sätt bidragit med fakta, insikter eller kunskap till arbetet med landsbygdsperspektiv – ur både praktiska och teoretiska vinklar. Här finns de internationella perspektiven sida vid sida med de svenska.

- ▶ Agenda 2030 ([Agenda 2030 och de globala målen för hållbar utveckling - Regeringen.se](#))
- ▶ Att sätta fokus på landsbygder – del 1: Så gör kommuner och regioner ([Tillväxtverket, rapport_0373](#))
- ▶ Att sätta fokus på landsbygder – del 2: Lärdomar från kommuner och regioner ([Tillväxtverket, rapport_0377](#))
- ▶ Centrum mot periferi?: Om missnöje och framtidstro i Sveriges olika landsdelar, Linköpings universitet 2021, [Centrum mot periferi - även i Sverige? - Linköpings universitet \(liu.se\)](#)
- ▶ Decenniet för handling är nu, [Decenniet för handling är nu - Tillväxtverket \(tillvaxtverket.se\)](#)
- ▶ [Det splittrade Sverige – stor variation avseende tillit och trygghet – Ersta Sköndal Bräcke högskola \(esh.se\)](#)
- ▶ En framtid för alla platser – den territoriella agendan 2030 ([Territoriella Agendan 2030 | En framtid för alla platser \(territorialagenda.eu\)](#))
- ▶ EU-kommissionens långsiktiga vision för Europas landsbygder: starka, resilienta och livskraftiga landsbygdsområden med god konnektivitet ([En långsiktig vision för landsbygdsområden \(europa.eu\)](#))
- ▶ Feminism som byråkrati: Jämställdhetsintegrering som strategi, Alnebratt K & Rönnblom M (Leopold förlag)
- ▶ Geografier som inte syns - Om landsbygder och städer i de regionala utvecklingsstrategierna, (Tillväxtverket, rapport 0362)
- ▶ Glesbefolkade landsbygdskommuners förutsättningar att främja en hållbar utveckling och samtidigt arbeta för att nå miljömålen (Naturvårdsverket, 2021, NV-09762-21)
- ▶ Landsbygdspolitik och landsbygdssäkring – i Finland, Norge, Storbritannien och Kanada (Tillväxtanalys, PM 2016:11)
- ▶ Länsstyrelserna och landsbygdspolitiken – sammanställningar av årsredovisningar (Tillväxtverket, rapport 0370)

- ▶ Lärande exempel för livskraftiga landsbygder. Från kommuner, regioner och myndigheter [Lärande exempel om landsbygder - Tillväxtverket \(tillvaxtverket.se\)](#)
- ▶ Regional utveckling – regionernas erbjudanden och länsstyrelsernas roll (Statskontoret, rapport 2021:11)
- ▶ Regionalt tillväxtarbete 2020 - Sammanställning av redovisningar från aktörer med regionalt utvecklingsansvar och länsstyrelser (Tillväxtverket, dnr Å2020-2838)
- ▶ Rural Well-being – Geography of Opportunities (OECD, oktober 2020)
- ▶ Statliga myndigheters medverkan i det regionala tillväxtarbetet och arbetet att utveckla Sveriges landsbygder – sammanställning av redovisningar från statliga myndigheter som har i uppdrag att återskildra sin medverkan i det regionala tillväxtarbetet (Tillväxtverket, dnr Å2020-378)
- ▶ Städer och landsbygder – forskning, fakta och analys (Tillväxtverket, rapport 0343)
- ▶ Polarisering i Sverige – Demokratirådets rapport 2021, [Polarisering i Sverige – Demokratirådets rapport 2021 | SNS.se](#)

Länkar

Agenda 2030

<https://www.regeringen.se/regeringens-politik/globala-malen-och-agenda-2030/17-globala-mal-for-hallbar-utveckling/>

Checklista för bra möten, Hela Sverige ska leva

<https://servicebanken.helasverige.se/planera-for-motet/>

Databasen Pipos, Tillväxtverket

<https://pipos.se/vara-tjanster/serviceanalys>

Databasen Kolada, Rådet för främjande av kommunala analyser

<https://kolada.se/>

Definition tätorter, Statistiska centralbyrån

<https://www.scb.se/hitta-statistik/sverige-i-siffror/miljo/tatorter-i-sverige/>

Det kommunala utjämningsystemet – Riksrevisionen

<https://www.riksrevisionen.se/rapporter/granskningsrapporter/2019/det-kommunala-utjamningssystemet---behov-av-mer-utjamning-och-battare-forvaltning.html>

En process för planering och uppföljning

[Planering och uppföljning är en förutsättning för en effektiv verksamhet - Ekonomistyrningsverket \(esv.se\)](#)

EU:s långsiktiga vision för Europas landsbygder

https://ec.europa.eu/commission/presscorner/detail/sv/IP_21_3162

Forskningsprogrammet Vindval, Energimyndigheten och Naturvårdsverket

<https://www.naturvardsverket.se/vindval>

Fungerande samverkan i Väst

<https://tillvaxtverket.se/tillvaxtverket/guiderochverktyg/exempelfranverkligheten/exempelfranverkligheten/matsamarbetekangeflerjobbivast.4018.html>

Förändringsledning i tre steg

<https://forum.esv.se/verksamhets-utveckling/forandningsledning/esvs-process-for-forandningsledning-i-tre-steg/>

Hållbara beslut för de gröna näringarna

<https://tillvaxtverket.se/tillvaxtverket/guiderochverktyg/exempelfranverkligheten/exempelfranverkligheten/hallbarabeslutfordegronanaringarna.4029.html>

Hållbarhetssäkrar på ett djupare plan

<https://tillvaxtverket.se/tillvaxtverket/guiderochverktyg/exempelfranverkligheten/exempelfranverkligheten/hallbarhetssakrapaettdjupareplan.4077.html>

Indelning i demografiska statistikområden (DeSo),
Statistiska centralbyrån

<https://www.scb.se/hitta-statistik/regional-statistik-och-kartor/regionala-indelningar/deso---demografiska-statistikomraden/>

Inspirera och dela arbetssätt

<https://skr.se/skr/naringslivarbetedigitalisering/forskningochinnovation/innovation/inspireraochdela.25363.html>

Jordbruksverkets information om EU:s jordbrukspolitik
<https://jordbruksverket.se/stod/eus-politik-for-jordbruk-och-fiske/strategiska-planen--for-eus-jordbrukspolitik#h-Denstrategiskaplanenbeskrivervarjordbrukspolitik>

Kommunindelning, SKR

<https://skr.se/skr/tjanster/kommunerochregioner/fakta-kommunerochregioner/kommungruppsindelning.2051.html>

Kommunindelning, Tillväxtverket

<https://tillvaxtverket.se/amnesomraden/regional-kapacitet/livskraftiga-landsbygder/olika-typer-av-landsbygder.html>

Kunskap stärker unga i landsbygder

<https://tillvaxtverket.se/tillvaxtverket/guiderochverktyg/exempelfranverkligheten/exempelfranverkligheten/pengapottstarkerungailandsbygder.4025.html>

Landsbygdsnätverket

<https://www.landsbygdsnatverket.se/2.2e7051841506a4adf404a58.html>

Lärande exempel livskraftiga landsbygder, Tillväxtverket

<https://tillvaxtverket.se/tillvaxtverket/guiderochverktyg/metodstodforlivskraftigalandsbygder/larandeexempelomlandsbygder.4845.html>

Medborgardialog stärker demokratin, SKR

<https://skr.se/skr/demokratiledningstyrning/medborgardialogdelaktighet.371.html>

Modell för samverkan med civilsamhället, MUCF

<https://www.mucf.se/verktyg/samverkansmodell-offentliga-aktorer-och-civilsamhallet>

Målkonflikter vindkraft Västra Götalandsregionen

<https://www.powervast.se/aktiviteter/vindpiloten/>

Nordregio – kunskapsutveckling om
landsbygdsutveckling

<https://nordregioprojects.org/rural/#>

OECD Rural development and rural well-being

<https://www.oecd.org/regional/rural-development/>

Promenad utvecklar orter i Varberg

<https://tillvaxtverket.se/tillvaxtverket/guiderochverktyg/exempelfranverkligheten/exempelfranverkligheten/promenadutvecklarorterivarberg.4078.html>

Regionalt utvecklingsarbete, Tillväxtverket

<https://tillvaxtverket.se/tillvaxtverket/omtillvaxtverket/detharartillvaxtverket/varauppdrag/regionaltutvecklingsarbete.2573.html>

Resultatredovisning ska utgå från mål,

Ekonomistyrningsverket

<https://forum.esv.se/styrning/resultatstyrning/resultatredovisning/>

Rurban region, Reglab

<https://www.reglab.se/projekt/rurban-region/>

Samverkan gav kommuner en gemensam röst

<https://tillvaxtverket.se/tillvaxtverket/guiderochverktyg/exempelfranverkligheten/exempelfranverkligheten/sjukommunerharnugemensamrost.4079.html>

Skandinavisk landsbygds politik

<https://www.regjeringen.no/no/dokumenter/landsbygdpolitikk-i-skandinavia/id2625714/>

Smart specialisering, Tillväxtverket

<https://tillvaxtverket.se/tillvaxtverket/omtillvaxtverket/detharartillvaxtverket/varauppdrag/smartspecialisering.2556.html>

Stöd för att styra och leda, SKR

<https://skr.se/skr/demokratiledningstyrning/stodforattstyraochleda.2646.html>

Strategi som lyfter storstans skärgård

<https://tillvaxtverket.se/tillvaxtverket/guiderochverktyg/exempelfranverkligheten/exempelfranverkligheten/strategisomlyfterstorstansskargard.4075.html>

Städer och landsbygder – fakta, forskning och analys

<https://tillvaxtverket.se/tillvaxtverket/statistikochanalys/statistikomregionalutveckling/staderochlandsbygder.1788.html>

Svenska regionkontor, Bryssel | SKR

<https://skr.se/skr/demokratiledningstyrning/euinternationellt/svenskaregionkontorbryssel.3569.html>

Sveriges lantbruksuniversitet - Stärkt forskning om landsbygder

<https://www.slu.se/institutioner/stad-land/samverkan/uppdrag-landsbygd/>

Så får vi servicearbetet att fungera

<https://tillvaxtverket.se/tillvaxtverket/guiderochverktyg/faservicearbetetilandsbygderattfungera.1838.html>

Tillväxtverkets webbplats för livskraftiga landsbygder

<https://tillvaxtverket.se/amnesomraden/regional-kapacitet/livskraftiga-landsbygder.html>

Guider och verktyg, Tillväxtverket

<https://tillvaxtverket.se/amnesomraden/regional-kapacitet/utvecklingsguide.html>

Verktyslåda för inkluderande samhällsplanering

<https://tillvaxtverket.se/tillvaxtverket/guiderochverktyg/verktygforinkluderandesamhallsplanering.1867.html>

Vilka effekter skapar den tredje generationens näringspolitiska program? Tillväxtanalys

<https://www.tillvaxtanalys.se/studieomraden/projekt-klara/genomforda-ramprojekt/2021-07-06-vilka-effekter-skapar-den-tredje-generationens-naringspolitiska-program.htm>

Fler underlag till vägledningen

Andra viktiga underlag i arbetet med vägledningen har varit en systematisk nyhetsbevakning, dialog med aktörer på olika nivåer och sektorer, andra vägledningar samt erfarenheter från arbetet med lärande exempel där kommuner, regioner och myndigheter generöst delat med sig av lärdomar. Givetvis också relevanta styrdokument som till exempel förordningar, regleringsbrev, instruktioner och återrapporteringar.

En utgångspunkt för vägledningen har varit Tillväxtverkets tidigare uppdrag att utveckla ett metodikstöd för nationella myndigheter att stärka sitt arbete med landsbygdsperspektiv inom sina olika sektorsområden (Uppdrag om förslag till samlat metodstöd för landsbygdsbedömning samt förslag utifrån en samverkans- och dialogprocess med regionala nivå, Tillväxtverket, dnr Å2020-83).

Tillväxtverket

Swedish Agency for Economic
and Regional Growth

Tel 08-681 91 00
tillvaxtverket.se

Tillväxtverket arbetar för hållbar tillväxt och konkurrenskraftiga företag i alla delar av Sverige.

Det gör vi genom att stärka företag och regioner. Vi erbjuder kunskap, nätverk och finansiering. Det ger direkt nytta till företag, och också förutsättningar för företag och regioner att möta framtidens utmaningar. Tillväxtverket är en nationell myndighet med regional närvaro på nio orter. Ett Sverige med fler företag som vill, kan och vågar är vår vision.