



Bouvier Advisory

Regionala rummet

Verkstad för regional strategisk planering

Tema: Hälsans och sjukvårdens geografi

Digitalt seminarium, 2025-09-11

Regionala rummet – Verkstad för regional strategisk planering

Dokumentation och kort analys från digitalt seminarium inom regeringsuppdraget till b.la. Tillväxtverket att erbjuda stöd om strategisk planering i det regionala utvecklingsarbetet

Kontaktpersoner

Isaac Karlsson, Tillväxtverket
isaac.karlsson@tillvaxtverket.se

Tobias Lundberg, Tillväxtverket
tobias.lundberg@tillvaxtverket.se

Konsulter

Victor Öberg, Bouvier Advisory
victor.oberg@bouvier.se

Ebba Gröndahl, Bouvier Advisory
ebba.grondahl@bouvier.se

Lärdomar från två regioner som arbetat med strategisk rumslig planering inom hälso- och sjukvården



Bakgrund och syfte

Bakgrund

Seminarier fokuserade på arbetsätt för att kartlägga hälso- och sjukvården geografiskt och hur kunskapen kan användas i den regionala strategiska planeringen.

Två regioner, Östergötland och Kalmar län, delade erfarenheter från sina pågående arbeten med att kartlägga och analysera geografiska förutsättningar för en mer jämlik, nära och behovsanpassad vård.

Syfte

Syftet med dagen var att öka förståelsen för hur samverkan mellan regionens olika förvaltningar kan se ut genom exemplet regional rumslig planering och hälso- och sjukvården. Fokus för dagen var vilka nyttor och utmaningar som finns och hur samverkan mellan aktörer kan utvecklas.

Deltagarna ombads särskilt att lyssna efter:



Presentation 1: Region Östergötland

Rumsliga dimensioner av hälso- och sjukvården. [Länk till rapport](#)

Bakgrund

Region Östergötlands arbete tog sin utgångspunkt i en avsiktsförklaring om "Nära vård" samt ett uppdrag att fördjupa den rumsliga strategin inom den regionala utvecklingsstrategin. Uppdraget var prioriterat både politiskt och i budgeten.

Genomförande och resultat

Arbetet omfattade en kartläggning av vårdinrättningar, deras roll och placering i regionen samt information om vilka aktörer som bedriver vård.

Resultatet blev ett underlag i den rumsliga strategin och bidrog till att formalisera samverkan mellan regional planering och hälso- och sjukvården. Tidigare projektbaserade samarbeten är nu en del av löpande processer.

Ytterligare ett resultat av arbetet var att en samrådsstruktur utvecklades gentemot kommunerna, där regionen samlar planeringsfrågor, kollektivtrafik och hälso- och sjukvård i en gemensam dialog. Tidiga dialoger och en systematisk bevakning av detaljplaner har blivit viktiga inslag.

Fortsatt arbete

Region Östergötland arbetar vidare med omvärldsbevakning, utveckling av forum internt och externt samt nya kartläggningar.

Pipos regionalanalys planeras att användas som stöd för att kunna uppdatera och tillgängliggöra data löpande.

Nyttor

- Samverkan mellan planering och hälso- och sjukvård har gått från att vara projektbaserad till att vara integrerat i löpande processer
- Stärkt kommunikationsvägar och ökat förståelsen för vårdens roll i samhällsbygget
- Utvecklat nya forum för dialog med kommunerna

Fallgropar

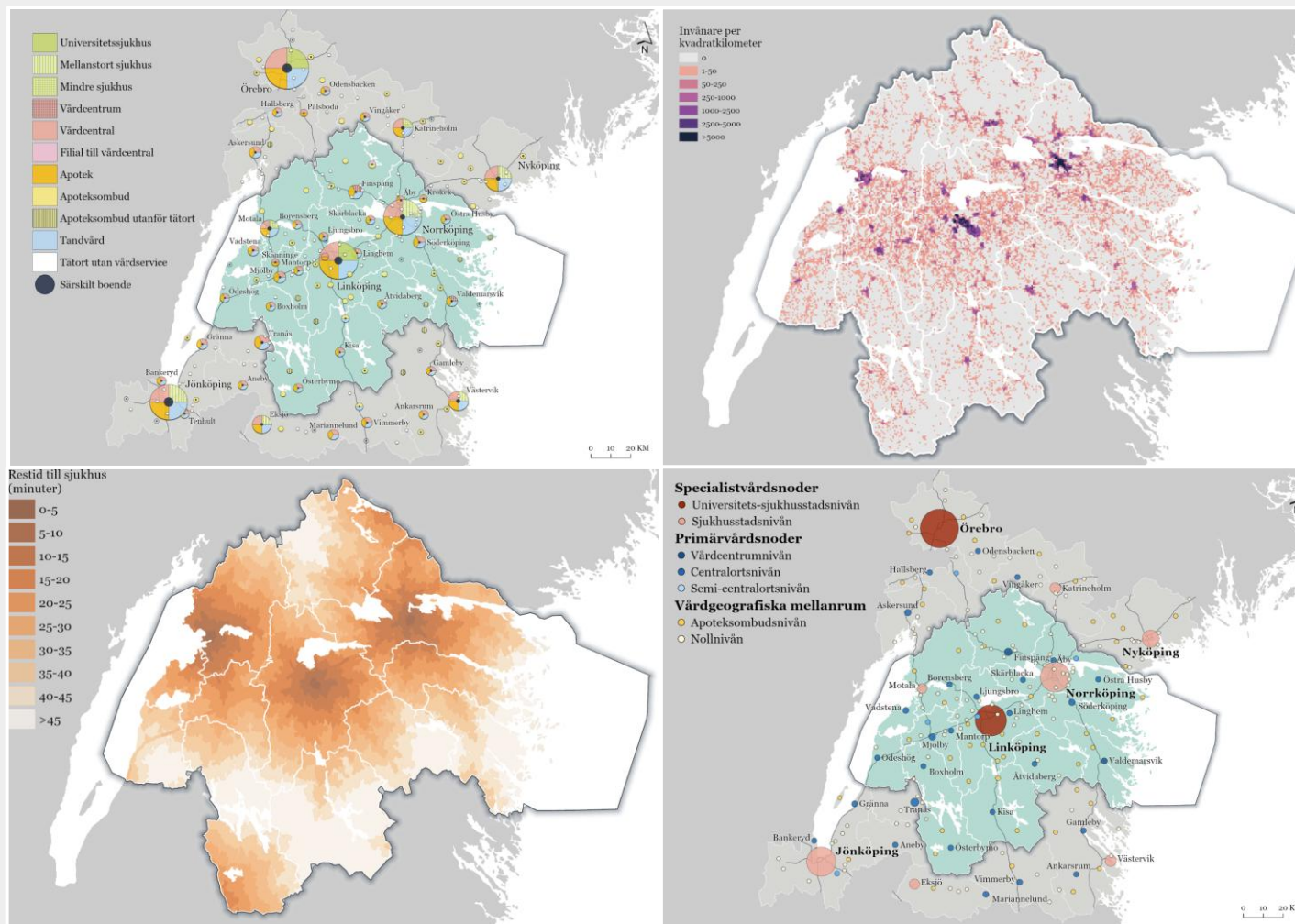
- Regionens insatser riskerar att komma för sent in i kommunala planprocesser, vilket kan leda till missade möjligheter vid detaljplanering

Framgångs-faktorer

- Formella samverkansformat
- Ett starkt politiskt uppdrag
- Tillgång till gemensamma data

Bilder från Region Östergötlands arbete

Rumsliga dimensioner av hälso- och sjukvården. [Länk till rapport](#)



Presentation 2: Region Kalmar län

Hälsans och sjukvårdens geografi. [Länk till rapport](#)

Bakgrund

Region Kalmar län har tagit fram ett regionalt kunskapsunderlag om hälsa och sjukvård med inspiration från bland annat Östergötland, Sörmland och Skåne.

Arbetet har bedrivits inom ramen för framtagandet av en strukturbild, har haft en långsiktig finansiering och har varit en del i att skapa samverkan internt mellan förvaltningar

Genomförande och resultat

2022 beslutades om femårig projektfinansiering för strukturbildsarbetet. En konsultfirma har följt arbetet, vilket har skapat kontinuitet, men personalomsättning hos konsulten har varit en utmaning.

Arbetet inleddes med en kartläggning av primärvård och specialistvård. Specialistvården kartlades utifrån tillgången på specialiteter snarare än närhet till sjukhus generellt. Därefter kartlades även bl.a. apotek, särskilda boenden och ambulanser. En svårighet var att få tag på data, särskilt över länsgränserna.

Fokus ändrades sedan till hälsans geografi där socioekonomiska faktorer och grannskapseffekter analyserades på DeSO-nivå. Analysen visar att befolkningen ökat mest i områden med stora socioekonomiska utmaningar och i områden med mycket goda socioekonomiska förutsättningar, vilket pekar på ökad segregation.

Fortsatt arbete

För att kunna använda resultaten i praktiken har regionen infört en socioekonomisk utvecklingspeng inom vårdvalet. Den möjliggör riktade insatser för hälsocentraler i de områden som har de största utmaningarna

Nyttor

- Synliggjort ojämlikheter i vårdbehov och möjliggjort riktade insatser
- Fungerat som murbräcka för intern samverkan
- Ökat uppmärksamheten från regionledningen

Fallgropar

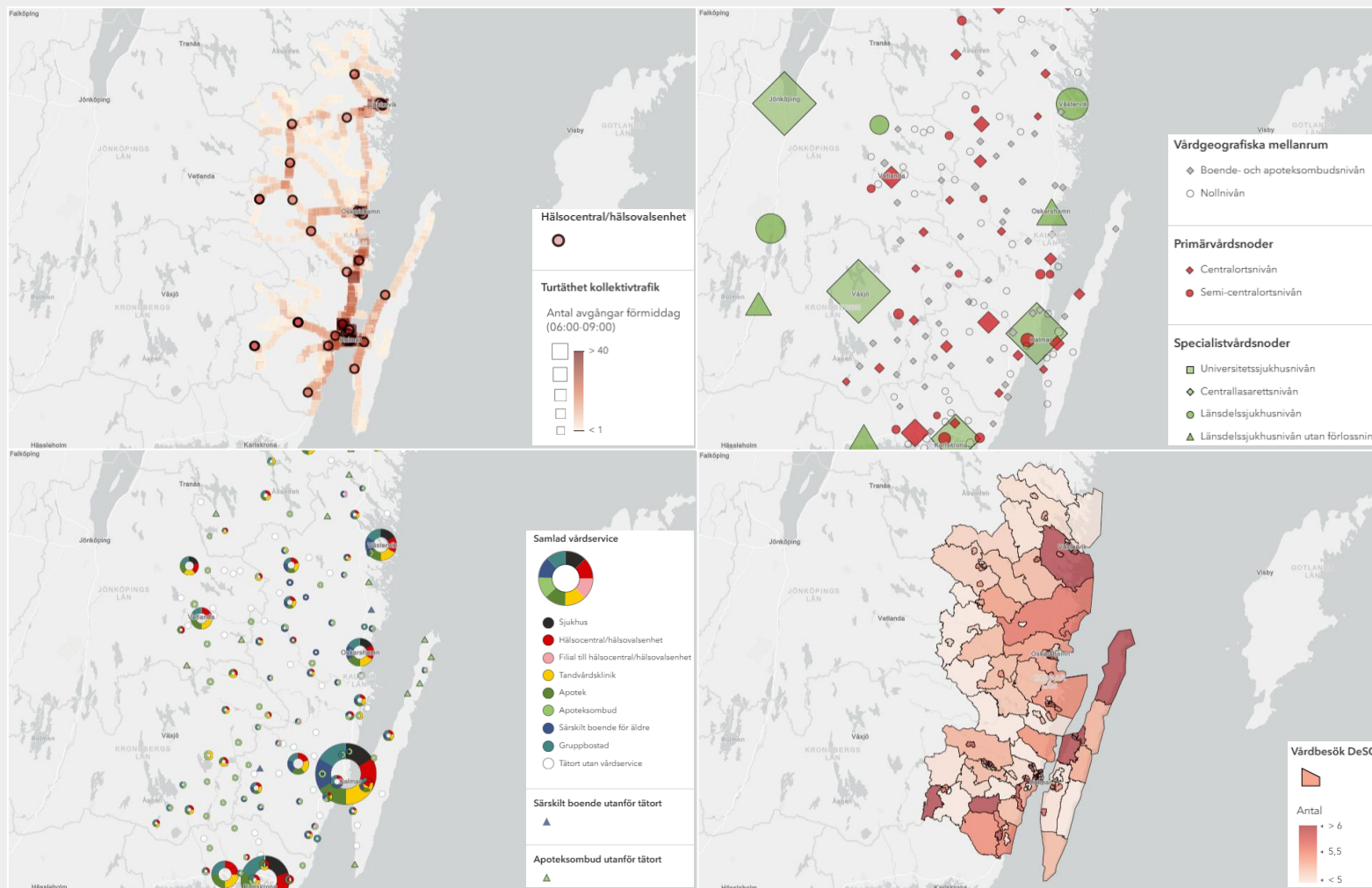
- Arbetet inleddes med sjukvårdens geografi i stället för hälsans, vilket krävde omfattande omarbetning
- Bristande tillgång till tillförlitlig data har varit en ständig utmaning

Framgångs-faktorer

- Långsiktig finansiering
- Bred intern förankring har bidragit till lärande

Bilder från Region Östergötlands arbete

Rumsliga dimensioner av hälso- och sjukvården. [Länk till rapport](#)



Sammanfattning av gemensamma reflektioner och diskussion

Samverkan

I den avslutande diskussionen diskuterades hur samverkan fungerar i olika regioner. Resultaten från Menti visade att dialogen mellan regional utveckling och hälso- och sjukvårdsförvaltning finns, men ofta kan stärkas. I flera regioner finns enstaka individer som arbetar med båda förvaltningarna, exempelvis en analytiker eller GIS-resurs.

Nationellt stöd

Flera deltagare pekade på behovet av nationellt stöd i form av bättre data och kunskap om vilka insatser som är mest effektiva.

Vårdens attraktionskraft

Diskussionen handlade om tillgång till vård som en faktor för inflyttning och utflyttning, där vård betraktas som en del av attraktiva livsmiljöer. Kalmar gav exempel från Oskarshamn, där diskussionen om att omvandla akutsjukvård till närsjukvård är högaktuell

Vårdfastigheter

Ytterligare en reflektion var vikten av att höja kunskapsnivån kring vårdfastigheters behov. Exempel gavs på kommunala planer som inte mött kraven för vårdfastigheter, vilket försvårat samverkan. Här lyftes behovet av tydligare vägledning och dialog.

Avslutande reflektioner (Bouvier Advisory)

Nyttan av att samverka: Konkret bidrag till en mer jämlik hälso- och sjukvård

Arbetena i Östergötland och Kalmar gav konkreta exempel på hur hälso- och sjukvårdsfrågor kan integreras i den regionala samhällsplaneringen och belyste nyttan av att involvera sakkunniga i analyserna för att resultatet ska bli ett användbart planerings- och beslutsunderlag för, i det här fallet, både hälso- och sjukvården och regional samhällsplanering.

I Region Kalmar har analysarbetet på strategisk planeringsnivå redan bidragit till en konkret insats: En socioekonomisk utvecklingspeng som möjliggör riktade insatser för hälsocentraler i de områden som enligt kartläggningen har störst utmaningar.

Under seminariet framgick att den regionala strategiska planeringen vinner på att samverka och involvera sakkunniga från ett tidigt skede, både för att höja kvaliteten på det aktuella arbetet och för att samverkan skapar kontaktvägar, verkar kunskapshöjande i organisationen, förankrar arbetet brett i organisationen och underlättar för framtida samarbeten.

Fortsatt arbete

En viktig slutsats från dagen var att metoderna som presenterades inte enbart är relevanta för hälso- och sjukvård, utan även kan appliceras på andra samhällsområden. Några av de förslag som lyftes var kultur, näringsliv och friluftsliv.

Det är tydligt att regionerna skiljer sig åt, men att de också delar många utmaningar och möjligheter inom olika sakfrågor. Samverkan och inspiration behöver därför inte begränsas till geografiskt närliggande regioner, utan värdefulla erfarenheter kan även inhämtas från andra delar av landet. När regionerna tar ansvar för allt fler komplexa sakfrågor blir erfarenhetsutbyte mellan Sveriges 21 regioner allt viktigare. Detta utbyte kan underlätta planeringen i olika sakfrågor, särskilt i inledande skeden. Lärdomar från andra regioner kan då fungera som en startpunkt och samtidigt möjliggöra regionala anpassningar så att metoder och arbetssätt passar den specifika kontexten och processerna i respektive region.

Lärdomar



Framgångsfaktorer





B

Bouvier Advisory