

Regionalfondens bidrag till utveckling i Östra Mellansverige

En summering av programperioden 2014-2020



Sammanfattning

Målet för Europeiska regionala utvecklingsfonden under perioden 2014–2020 var att bidra till smart, hållbar och inkluderande tillväxt för alla. Tillsammans med svenska aktörer på nationell och regional nivå skulle fonden investera i projekt som bidrar till ökad regional konkurrenskraft och hållbar tillväxt.

I oktober 2023 avslutades de sista projekten inom programperioden 2014-2020. Ett omfattande arbete har genomförts av projektägare och projektpartners. Projekten har involverat företag och organisationer som investerat tid och pengar för att uppnå förändring och tillväxt. Ambitionen med denna rapport är att ge en övergripande bild över vilka typer av projekt som beviljats, hur dessa kopplar an till de utmaningar som programmet är tänkt att möta samt att beskriva vilka huvudsakliga resultat som uppnåtts. Förhoppningen har varit att ge en inblick i vad genomförandet av Regionalfonden resulterat i.

Analysen har genomförts av medarbetare vid enheten Regional utveckling Mellersta Sverige med insyn i såväl projekt som programmet i sin helhet. Till grund för analysen ligger samlade bedömningar av projektens rapporter, uppföljningsbesök samt projektens egna och externa utvärderingar. Alla bedömningar är enhetens egna, om inte annat framgår.

Under genomförandet av programmet har det skett både breda och mer riktade utlysningar. Dessa har resulterat i en projektporfölj bestående av en blandning av både bredd och spets, både storregionala och mer lokala projekt. Sammantaget är bedömningen att portföljen ligger i linje med de utmaningar som initialt pekades ut för Östra Mellansverige.

Utifrån projektens resultat så har följande nyttor identifierats:

- Storregional samverkan
- Ökad konkurrenskraft genom ett mer samordnat och utvecklat stödsystem
- Ökad konkurrenskraft genom närmare samverkan mellan akademi och näringsliv
- Ökad konkurrenskraft genom innovativa och hållbara lösningar
- Hållbar samhällsomställning genom förnybar energi och resurseffektivisering.

Den primära målgruppen för programmet är små och medelstora företag och nyttorna kan kopplas både direkt och indirekt till en stärkt konkurrenskraft i företagen. Projekten har tillsammans gett stöd till nästan 12 600 företag och flera av dessa har tillsammans bidragit till att 2 160 nya arbetstillfällen skapats.



Innehåll

Sammanfattning	2
1 Östra Mellansverige och Regionalfonden.....	4
1.1 Östra Mellansveriges utmaningar	4
1.2 Regionalfondsprogrammet Östra Mellansverige	5
1.3 Genomförandet av programmet	6
2 Regionalfondens nytta i Östra Mellansverige	7
2.1 Storregional samverkan	7
2.2 Stärkt konkurrenskraft genom samordnat och utvecklat stödsystem ...	8
2.3 Stärkt konkurrenskraft genom samverkan mellan akademi och näringsliv	8
2.4 Stärkt konkurrenskraft genom innovativa och hållbara lösningar	9
3. Metod för portföljanslys	10
Portföljanslys: Regionalfondsprogrammet i Östra Mellansverige	11
Insatsområde 1: Stärka forskning, teknisk utveckling och innovation	11
Projektportföljen insatsområde 1	12
Projektens resultat inom insatsområde 1	13
Summering insatsområde 1	16
Insatsområde 2: Öka små och medelstora företags konkurrenskraft.....	16
Projektportföljen insatsområde 2	17
Projektens resultat inom insatsområde 2	18
Summering insatsområde 2	20
Insatsområde 3: Stödja övergången till en koldioxidsnål ekonomi inom alla sektorer	20
Projektportföljen insatsområde 3	21
Projektens resultat inom insatsområde 3	22
Summering insatsområde 3	26
Förteckning tabeller och diagram	27

1 Östra Mellansverige och Regionalfonden

1.1 Östra Mellansveriges utmaningar

I Regionen Östra Mellansverige ingår fem län, Östergötland, Örebro, Sörmland, Västmanland och Uppsala. Sammanlagt omfattas 52 kommuner. Länen har liknande utmaningar men förutsättningarna skiljer sig en del. Sammantaget har dock regionen flera stora innovationsföretag och universitet och kan anses vara en utav de ledande innovationsregionerna.

Inför skrivningen av det operativa programmet 2014-2020 gjorde de fem regionalt utvecklingsansvariga organisationerna en analys för att identifiera vilka utmaningar Östra Mellansverige stod inför. Analysen visade bland annat att företagens investeringar i forskning och utveckling var relativt låga och att det behövdes en ökad samverkan mellan näringsliv, akademi och samhället för att öka takten av kommersialiseringar.

Det är små och medelstora företag som i allt högre grad skapar nya arbetstillfällen och även nya tjänster och produkter. Tillväxtviljan för redan existerande företag var inför programperioden låg, vilket kan ha ett samband med den låga internationaliseringsgraden i regionen. Internationaliserade små- och medelstora företag har i högre utsträckning än andra en vilja att växa. En högre andel företag i Östra Mellansverige än i riket uppgav också att tillgången till externt ägarkapital var ett hinder för tillväxt.

Utsläppen av klimatpåverkande gaser i regionen var större i Östra Mellansverige än riksgenomsnittet inför programperioden. Befintligt bostadsbestånd visade potential att bli mer energieffektivt och nybyggnationer likaså. Förutsättningarna för en hållbar samhällsutveckling behövde bli bättre genom till exempel samplanering med offentlig infrastruktur. Transportsektorn stod för en relativt stor andel av koldioxidutsläppen i regionen. Satsningar för att minska de miljöskadliga utsläppen i transportsektorn behövde därmed göras.



1.2 Regionalfondsprogrammet Östra Mellansverige

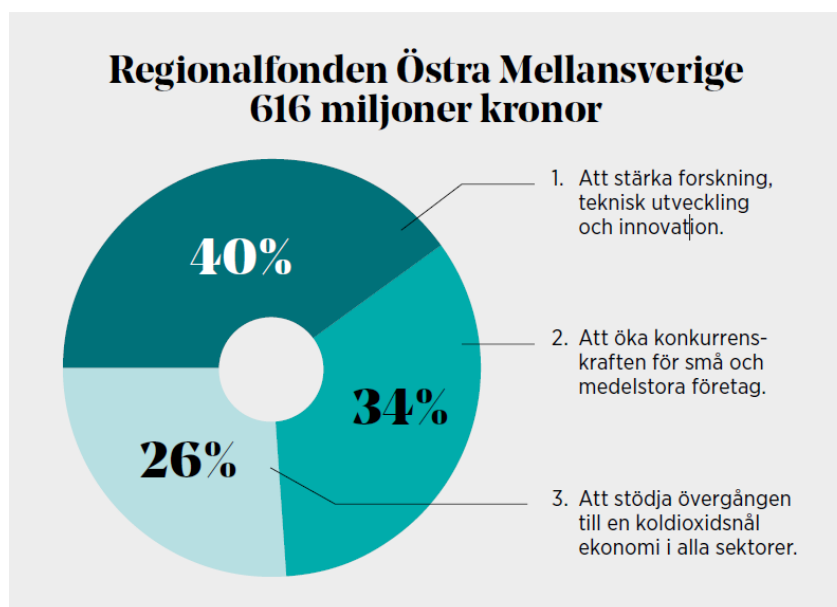
Regionalfondens syfte är att stärka sammanhållningen inom EU. Genom att arbeta för ett smartare, grönare och mer sammanlänkat Europa, ska fonden minska skillnaderna mellan rika och fattiga regioner och främja fred, stabilitet och välbefinnande.

Det är de regionalt utvecklingsansvariga organisationerna i Östra Mellansverige som tillsammans har skrivit programmet men Tillväxtverket utsågs till förvaltande myndighet och har därmed ansvarat för att genomföra det. Programmet för Östra Mellansverige omfattade 616 miljoner kronor och fördelades mellan tre insatsområden för att möta de utmaningar som analysen visade på.

Insatsområde 1 som handlade om att förbättra forsknings- och innovationsinfrastrukturen och kapaciteten att utveckla spetskompetens. Det handlade också om att främja företagsinvesteringar inom forskning och innovation och utveckla samverkan mellan företag, forsknings- och utvecklingscentrum och den högre utbildningssektorn.

Insatsområde 2 vars syfte var att öka konkurrenskraften hos små och medelstora företag genom att utveckla och implementera nya affärsmodeller, särskilt med avseende på internationalisering, men också genom att främja entreprenörskap.

Insatsområde 3 som hade något av ett tydligare hållbarhetsfokus. Där handlade det om att öka energieffektiviteten och nyttjandet av förnybar energi i företag. Det fanns också en avsikt att stödja energieffektivitet, smart energiförvaltning och användning av förnybar energi inom offentliga infrastrukturer, även i offentliga byggnader och inom bostadssektorn.



1.3 Genomförandet av programmet

Som regel genomfördes två utlysningar per år där projektmedel kunde sökas för förstudier eller genomförandeprojekt. För varje program finns ett strukturfondspartnerskap vars roll har varit att prioritera mellan inkomna projektansökningar. Dessa är sammansatta av förtroendevalda för kommuner och regioner, länsstyrelsen, länsarbetsnämnder, intresseorganisationer och föreningar.

Redan innan programperioden startade genomförde de regionalt utvecklingsansvariga organisationerna ett mobiliseringsarbete inför kommande utlysningar. Detta gjorde att det redan vid programstart fanns ett antal större samverkansprojekt som kom igång snabbt. Inledningsvis i programperioden fanns ett stort intresse för insatsområde 1 och 2 medan intresset för insatsområde 3 var svalare. Det lite svalare intresset för insatsområde 3 har präglat hela programperioden och kan delvis förklaras med att det var ett nytt insatsområde som delvis adresserar andra aktörer än dem som vanligtvis söker regionalfondsmedel. Det kan också förklaras med att det periodvis fanns andra medel för samma typer av insatser och att aktörerna valde dessa medel då de anses vara lättare att söka än EU-medel. Dessa två anledningar bedöms också ha påverkat karaktären på de projekt som söktes inom insatsområde 3. Till antal var projekten många, men till budgetomfång små. Många av projekten var förstudier och de flesta var projekt som syftade till samverkan på olika sätt.

För insatsområde 1 och 2 har det pågått regelbundna dialoger och omvärldsbevakning i regionen men också nationellt för att säkerställa att utlysningar träffar rätt utmaningar i rätt tid. Detta har även gjorts för insatsområde 3 men där har strategin ändå varit att inte begränsa utlysningarna utan att öppna för satsningar utifrån hela insatsområdets innehåll. Inledningsvis gjordes en långsiktig indikativ strategi för att få en bättre framförhållning och möjliggöra för aktörerna att vara mer proaktiva. Efter merparten av utlysningarna har det genomförts en portföljanalys för att hela tiden följa programgenomförandet i förhållande till programmets mål. Dessa portföljanalyser har sedan, tillsammans med tidigare nämnda faktorer, legat till grund för utlysningarnas inriktning.

I slutet av mars 2020 fick Tillväxtverket ett regeringsuppdrag att förbereda och vidta åtgärder inom regionalfondsprogrammen för att möta effekterna av covid-19. En mer riktad utlysning i spåren av covid-19 med särskilt fokus på industrins utmaningar, dels i det akuta skedet, men framför allt långsiktigt, öppnades. Bedömningen är att det inte har påverkat genomförandet nämnvärt. Många projekt kunde göra mindre justeringar av planerade insatser.

Mot slutet av programperioden beslutade regeringen om en ändring av växelkursen i förordningen. Detta innebar att programmet tillfördes ytterligare ungefär 60 miljoner kronor. Då dessa medel kom sent i programperioden samtidigt som det också blev klart att tiden för att bedriva projekt kunde förlängas till 2023-12-31 så öppnades en utlysning för redan beviljade projekt där de kunde söka en förlängning och utökning av budget. Detta visade sig vara intressant för många av de pågående projekten.

2 Regionalfondens nytta i Östra Mellansverige

Nyttorna är en ansats till att beskriva projektens resultat på en aggregerad nivå i ett regionalt sammanhang. Detta för att visa vad regionalfonden har bidragit till för nyttor i Östra Mellansverige. Insatserna inom regionalfonden syftar ofta till långsiktig strukturförändring vilket innebär en utmaning att vid projektens slut utvärdera effekterna. Portföljanalysen tar sin utgångspunkt i de resultat som kan utläsas av de projekt som har genomförts. De nyttor som har identifierats för regionalfonden i Östra Mellansverige sammanfattas i figuren nedan.



Stärkt konkurrenskraft kan sägas vara grunden för hela programmet. Respektive nytta kan i sin tur ses som möjliggörare eller olika metoder för att uppnå denna nytta då målet ytterst är att stärka konkurrenskraften. Detta är något som till viss del är mätbart genom de givna aktivitetsindikatorerna och projektens egna indikatorer. Till exempel kan vi se att ungefär 12 569 företag på olika sätt har fått stöd genom fondens projekt och att 2 160 nya arbetstillfällen har skapats i de deltagande företagen. Vi kan se att företag minskat sin energiförbrukning med sammanlagt 74 419 MWh vilket också kan förväntas bidra till att företagen blir mer konkurrenskraftiga. En problematik kring indikatorerna är dock att det är svårt att fastställa huruvida tillväxten i ett bolag beror på deltagandet i projektet eller om det finns andra omständigheter som påverkar. Aktivitetsindikatorerna behöver därför kompletteras med goda exempel på företag som kan bekräfta att de har haft nytta av att delta i projektet, här finns det gott om exempel. Flera av insatserna syftar till exempel till att förbättra det befintliga stödsystemet och testa nya modeller för att ge stöd till företag och här ger projektutvärderingarna många gånger svar på hur företagen menar att de har utvecklats genom insatserna. Nedan beskrivs respektive nytta utifrån hur de bidrar till stärkt konkurrenskraft samt en hållbar samhällsomställning vilket också är ett syfte med programmet.

2.1 Storregional samverkan

Storregional samverkan är en nytta som inte är direkt knuten till projekten men kan ändå sägas vara en produkt av genomförandet av programmet. Det finns en uppbyggd struktur med politisk styrgrupp, ledningsgrupp och arbetsgrupper. Dessa är inte finansierade med strukturfondsmedel men är en struktur som troligtvis inte hade funnits utan dem. Länen är förhållandevis små och enskilt inte särskilt konkurrenskraftiga globalt sett. Tillsammans kan dock Östra Mellansveriges län

utgöra en stark och relevant aktör. Genom att samverka har det byggts upp ett förtroende mellan länen som gör att konkurrensen mellan dem minskar och att man istället försöker att dra nytta av varandras styrkor.

Regionerna har också pekat ut gemensamma utmaningsområden som grundar sig i länen strategier för smart specialisering. Arbetet har främst skett inom ramen för de regionalfondsfinansierade projekten ÖMS3 och ECS. Områdena är:

- Morgondagens energilösningar
- Smart industri
- Life science med välfärd och hälsa
- Hållbar livsmedelsförsörjning.

I och med att gemensamma områden har pekats ut, som är prioriterade för satsningar inom programområdet, så kan medel användas på ett mer effektivt sätt. Det finns ett flertal exempel på projekt som svarar upp mot de olika områdena. Områdena utgör nu en grund i regionalfondsprogrammet för 2021- 2027.

2.2 Stärkt konkurrenskraft genom samordnat och utvecklat stödsystem

Det finns flera exempel på hur regionalfonden har använts för att utveckla men också samordna det befintliga stödsystemet i regionen. De fem länen har olika styrkor och förutsättningar, genom att stärka och samordna skapar det ett värde i form av bättre stöd för hela Östra Mellansveriges näringsliv.

Idag finns till exempel en väl utarbetad samverkan mellan regionens samtliga fyra ALMI Företagspartner som förutom att tillsammans utveckla nya modeller för rådgivning och coachning också arbetar med att öka kunskapen kring energieffektivisering både internt och hos företagen. Det finns också en ökad samverkan och samordning mellan regionens inkubatorer och scienceparks vilket bidrar till att företagen har större möjlighet att få mer behovsanpassat stöd oavsett i vilket län de befinner sig. Även med fokus på energieffektivisering och förnybar energi finns samverkan mellan till exempel Östra Mellansveriges Energikontor, i syfte att samordna insatser och lära av varandra.

Det har också funnits satsningar av mer avgränsad karaktär som bidragit till att främjandesystemet utvecklats för att nå ut till företagen på ett bättre och mer anpassat sätt. Exempel på det är riktade insatser till besöksnäringen, socialt entreprenörskap och innovationer inom vården.

2.3 Stärkt konkurrenskraft genom samverkan mellan akademi och näringsliv

En annan del av främjandesystemet är akademien som i många fall har tillgång till kunskap och forskning om bland annat affärsutveckling, modeller och metoder kopplat till tillväxt. Denna kunskap är värdefull för företag. Det fanns därför ett utpekat behov i programmet att öka samverkan mellan akademi och näringsliv.

Det finns flera exempel på hur regionalfonden har bidragit till närmare samverkan mellan akademi och näringsliv. Programmet har exempelvis finansierat insatser för att öka samverkan mellan akademi och företagsrådgivare som resulterat i att forskning omsatts i nya rådgivnings- och arbetsmetoder till gagn för små och medelstora företag. Dessa insatser har lett till fler projekt med syfte att ytterligare utveckla och befästa samverkan och samarbete mellan akademi och övriga delar av främjandesystemet.

Lärosätena i Östra Mellansverige har också utvecklat nya processer och metoder för samverkan med näringslivet för att öka innovationskapaciteten i små och medelstora företag. Forskningsinfrastruktur har öppnats upp och tillgängliggjorts för företagen. Samarbetsprojekt och piloter har genomförts i nära samverkan mellan forskare/ studenter och företag. Näringsliv och akademi har också förts samman i flera projekt som rör energiförbrukning och omställning till förnybar energi där näringslivet har fått stöttning i form av exempelvis kartläggningar genomförda av studenter.

2.4 Stärkt konkurrenskraft genom innovativa och hållbara lösningar

Regionalfonden har också bidragit till nya innovativa och hållbara lösningar, som stärkt företagets konkurrenskraft. Nya produkter och tjänster har utvecklats, testats och i vissa fall nått marknaden. Ett exempel på hållbara lösningar som programmet bidragit till är välfärdsteknik som har utvecklats tillsammans med näringslivet och som är till gagn för vårdpersonalen. Det finns också exempel på innovationer inom industrin där AI och automatisering lett till produktionsvinster och en mer hållbar utveckling.

Insatser har också genomförts för att främja socialt företagande och entreprenörskap som lett till nya affärsutvecklingsmetoder där hållbarhetsdimensionerna ingår. Det finns idag en större kunskap inom främjandesystemet kring socialt entreprenörskap och dess vikt för näringslivsutvecklingen samt affärscoachning särskilt riktat till dessa företagare. Ett konkret exempel på hur regionalfonden har bidragit till social hållbarhet är att det har utvecklats modeller för att underlätta för utlandsfödda att bli företagare. Indirekt finns också koppling till miljöaspekten då det mer och mer är hållbara produkter som efterfrågas på marknaden och stödsystemet har anpassats mot den typen av rådgivning.

Vidare finns exempel där regionalfonden har lett till att företag med idéer i form av tjänster och produkter för minskad energiförbrukning eller resurseffektivisering har fått sin första kund, som ett resultat av samverkan mellan näringsliv, akademi och det offentliga.

3. Metod för portföljanalys

Denna portföljanalys syftar till att göra en analys av vilka typ av projekt som har beviljats inom programmet och vilka resultat det har lett till. Syftet är också att belysa vilka nyttor som programgenomförandet har bidragit till i stort i Östra Mellansverige. Analysen ger en bild av hur väl portföljen av projekt, som har beviljats under programperioden 2014–2020, möter de behov som pekats ut i programmet. För en fullständig förteckning över vilka projekt som ingått i portföljanalysen, se projektbanken.¹

Arbetet med portföljanalysen har bestått av analyser i olika steg. I ett första steg har programmets projekt granskats utifrån huruvida insatserna kopplar an till de utmaningar och behov som programmet pekar ut. I ett andra steg har de enskilda projektens resultat granskats. Detta genom att studera projektens egna slutrapporter där de beskriver vilka aktiviteter som genomförts och vilka huvudsakliga resultat det har lett till. Samtliga projekt som har beviljats under programperioden har granskats, förutom förstudier då de enbart syftar till att förbereda för genomförandeprojekt. Några av de viktigaste resultaten för varje projekt, i betydelsen att de kan anses vara strukturpåverkande i någon mening, har sedan valts ut som grund för en analys av vilka aggregerade resultat som uppnåtts per insatsområde. Data om projekten är hämtat i mars 2024 då samtliga projekt hade hunnit avslutas och skickat in sin slutredovisning.

I ett sista steg har resultaten analyserats på programnivå genom att aggregera projektresultaten, vilket har lett till ett antal slutsatser avseende vilka nyttor som Regionalfonden har bidragit med i Östra Mellansverige. Begreppet nytta definieras här som programmets samlade resultat och vad dessa har lett till under den aktuella programperioden. Resultat definieras som de ”leveranser” som projekten har bidragit med.

Som underlag för analysen har dessa källor använts:

- Projektens egna slutrapporter samt i vissa fall externa utvärderingar
- Inrapporterade data i projektmedelssystemet Nyps
- Programdokument för Östra Mellansverige²



¹ Projektbanken är en databas över samtliga projekt som beviljats under programperioden som finns på Tillväxtverkets hemsida, genom att söka på programområde Östra Mellansverige framgår det vilka projekt som ligger till grund för portföljanalysen.

² CCI: 2014SE16RFOP004 Operativt program inom målet investering för sysselsättning och tillväxt Östra Mellansverige

Portföljanalys: Regionalfondsprogrammet i Östra Mellansverige

Detta kapitel syftar till att ge en bild av vilka projekt som har beviljats i Östra Mellansverige under programperioden 2014–2020, uppdelat på programmets tre insatsområden. Projektportföljen beskrivs utifrån vilken typ av projekt som beviljats, hur det möter programmets mål och vilka resultat som kan ses av projekten.

För att se vilka projekt som har beviljats inom respektive insatsområde hänvisas till Tillväxtverkets projektbank.

Insatsområde 1: Stärka forskning, teknisk utveckling och innovation

Trots att innovations- och företagsklimatet i Östra Mellansverige, i jämförelse med andra regioner i Europa, är mycket bra så är kommersialiseringen av innovativa produkter och utvecklingen av snabbväxande innovativa företag under genomsnittet i landet. I programmet finns flera utpekade behov för att uppnå ett bättre innovationsklimat:

- ökad samverkan mellan akademi, näringsliv och samhälle
- ökad innovationskapacitet bland regionens små och medelstora företag
- jämnare tillgång till forskningsresurser och innovationsstödsystem inom regionen
- öka företagens investeringar i FoU och stärka kommersialisering av innovationer
- ökade investeringar i tekniska innovationer såväl som organisatoriska-, marknads- och sociala innovationer



Projektportföljen insatsområde 1

Tabell 1: Beviljade projekt inom insatsområde 1

Typ av projekt	Antal	Beviljat belopp
Förstudie	8	2 385 403
Projekt	9	46 163 801
Samverkansprojekt	18	229 061 636
Totalt	35	277 610 840

35 projekt har beviljats inom insatsområdet vilket motsvarar närmre 280 miljoner kronor i beviljat stöd. Av dem består en relativt stor andel, över 50 procent, av samverkansprojekt vilket innebär att flera aktörer driver projektet gemensamt. De tre vanligaste projektägarna är Västerås Science Park, Stuns och Linköpings universitet. Över lag är högskolor och universitet samt Science Parks väl representerade som projektägare och finansiärer i projekten inom detta insatsområde.

Det relativt få antalet förstudier kan delvis förklaras av att det fanns många vana projektaktörer som var redo att söka när programperioden startade. Det hade redan gjorts ett förarbete i form av förstudier och mobilisering av aktörerna vid slutet av programperioden 2007–2013 som gjorde det möjligt att söka för genomförandeprojekt direkt, vilket också återspeglas i att en stor andel av projekten beslutades redan i inledningen av programperioden runt 2015 och 2016.

Det kan också konstateras att en stor del av projekten, 48 procent, är länsöverskridande vilket betyder att aktörer från fler än ett län deltar. Inom detta insatsområde är det särskilt vanligt med länsöverskridande samverkansprojekt där samtliga av Östra Mellansveriges fem län deltar, vilket förekommer i cirka 34 procent av projekten. Detta beror bland annat på att några större satsningar har gjorts för att stärka innovationstödsystemet inom hela Östra Mellansverige. Ytterligare utmärkande för projektportföljen inom detta insatsområde är att omkring hälften av projekten syftar till att bidra till Smart specialisering. Det kan handla om koppling till regionernas strategier eller utpekade utmaningsområden i det ÖMS-gemensamma arbetet för Smart specialisering: Hållbar livsmedelsförsörjning, Life science med välfärd och hälsa, Morgondagens energilösningar och Smart industri. Ytterligare några projekt har en indirekt koppling genom att ett eller flera av regionernas styrkeområden är adresserade, men det är inte uttalat att det handlar om genomförande av Smart specialiseringsstrategierna.

Gemensamt för projekten som beviljats inom insatsområde 1 är att de ska bidra till stärkt innovationskraft på olika sätt. De flesta av projekten har varit riktade mot specifika branscher eller kompetensområden men det finns även exempel på bredare satsningar. Ett sätt att beskriva projektportföljen är utifrån hur de olika projekten bidrar till stärkt innovationskraft. Med utgångspunkt i de behov som lyfts fram i programmet har fyra olika kategorier av projekt identifierats:

1. Fördjupa samverkan mellan akademi, näringsliv och samhälle
2. Stärka snabbväxande innovativa företag
3. Kraftsamla kring regionernas styrkeområden
4. Öka kommersialisering av innovationer.

Det kan konstateras att projekten är mycket jämnt fördelade mellan de olika kategorierna, med undantag för *Stärka snabbväxande innovativa företag* som endast har fyra projekt. Här återfinns samtidigt den största satsningen inom insatsområdet,

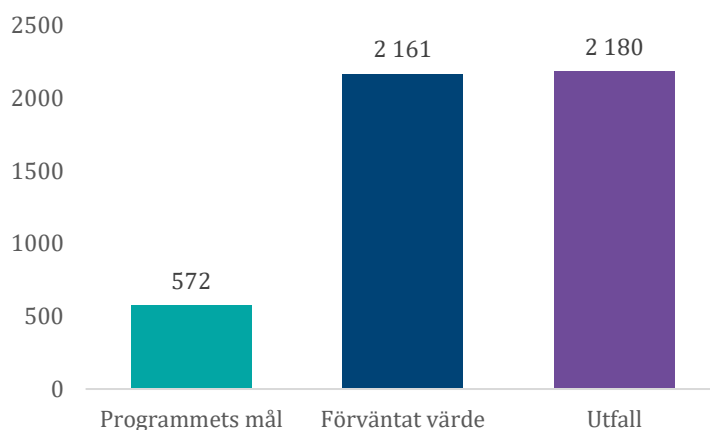
sett till budget och antalet medverkande aktörer, genom projekten *Växtzon 1* och *Växtzon 2*.

Projektens resultat inom insatsområde 1

Nedan följer en sammanfattning av de viktigaste resultaten inom insatsområdet, på en aggregerad nivå. Projekten är indelade i fyra projektkategorier utifrån vilka behov i programmet de är tänkta att möta. Det är inte alltid som projektens resultat i detta insatsområde kan beskrivas i form av ökad omsättning, fler arbetstillfällen, nya produkter på marknaden och så vidare. Ofta handlar det istället om resultat i form av nya metoder, arbetssätt och processer som på sikt kan leda till mätbara effekter.

En central indikator, som är genomgående för samtliga insatsområden, är antalet företag som får stöd.

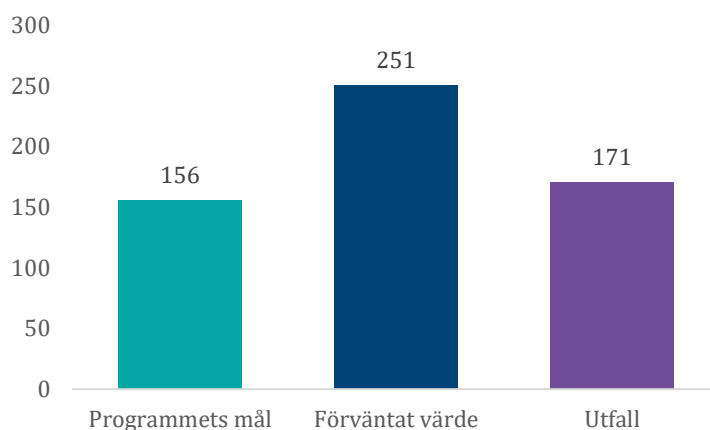
Diagram 1: Antal företag som fått stöd inom insatsområde 1



Totalt sett kan vi konstatera att närmre 2 200 företag har fått stöd inom insatsområdet vilket är strax över det förväntade värdet, det vill säga projektens egen prognos över utfallet. Sett till programmets målvärde, som var strax under 600 företag, så är utfallet klart över förväntan. Det ska emellertid nämnas att programmets målvärden över lag är lågt satta då det var svårt att förutse hur många företag som projekten skulle nå. Värt att nämna är också att det varierar stort i hur långtgående stöd som företagen har fått, allt ifrån enstaka punktinsatser till mer omfattande rådgivning och coaching, vilket gör det svårt att bedöma huruvida det har lett till att företagen har ökat sin tillväxt och innovationsförmåga. Den stora mängden företag som varit föremål för insatserna har främst valts ut för sin tillväxtpotential snarare än innovationshöjd.

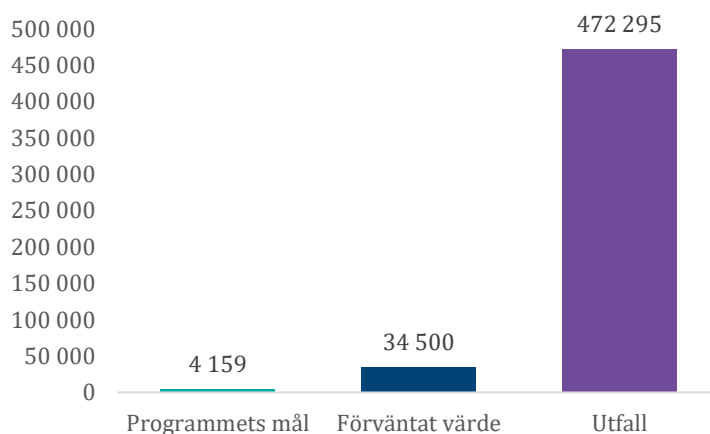
En annan indikator som är signifikant för insatsområdet är företag som samarbetar med forskningsinstitutioner.

Diagram 2: Antal företag som samarbetar med forskningsinstitutioner



Denna indikator visar på samverkan mellan näringsliv och akademien. Här ser vi att utfallet på cirka 170 företag är något lägre än projektens förväntade värde men däremot högre än programmetts målvärde. Ytterligare en indikator som är specifik för insatsområdet är privata investeringar som matchar offentligt stöd till innovations- eller FoU-projekt.

Diagram 3: Privat investering som matchar offentligt stöd till innovations- eller FoU-projekt, 1000-tal



Här har både projektens förväntade värde och programmetts mål överskridits avsevärt. Det kan delvis förklaras av projekt som fick oväntade investeringar från utländska företag, men också att indikatorn har varit svårbedömd både vad gäller rimligt målvärde samt hur investeringarna ska mätas. Några projekt hade också som krav att deltagande företag själva skulle finansiera delar av investeringar och det visade sig att det fanns mer intresse än vad som var väntat.

Indikatorerna ger en överskådlig bild av projektens resultat men behöver kompletteras med projektens egna beskrivningar av konkreta resultat. Projekt inom kategorin *Fördjupa samverkan mellan akademi, näringsliv och samhälle* har på olika sätt bidragit till ökad samverkan mellan aktörer inom innovationsfrämjande systemet. Processer och samverkansmodeller har skapats för samverkan mellan regionernas universitet/högskolor, företagsfrämjande aktörer såsom Almi och näringslivet. Både nya platser och former för samverkan har skapats, exempelvis Green Innovation Park där företag inom den gröna näringen har etablerat sig och utökat sin samverkan med forskare vid Sveriges lantbruksuniversitet. En del projekt har haft ett mer allmänt fokus på att utveckla samverkan, exempelvis har lärosätena i Uppsala, Linköping och Örebro tagit fram en gemensam modell som beskriver samverkansprocessens olika steg i samverkan mellan forskare/student och företag.

På respektive lärosäte har också egna processer utvecklats för att stödja innovationer och generellt har små och medelstora företag blivit en allt viktigare målgrupp för akademien. Andra projekt har varit mer nischade mot områden såsom gröna näringar, hållbara material, digitalisering, AI och Life science. En mängd projektansökningar och forskningsprojekt har initierats mellan företag och forskare inom dessa områden. Under pandemin blev samverkan inom innovationsstödsystemet särskilt viktig, då det ledde till att företag snabbt kunde slussas till rätt stödaktör oavsett vilken aktör som hade den inledande konversationen med företaget.

Några betydande resultat finns också inom *Stärka snabbväxande innovativa företag* även om det är färre projekt som tillhör denna kategori. Här handlar det till stor del om att de innovationsfrämjande aktörerna har utvecklat sina erbjudanden, samarbeten och metoder för att stödja företagen. Företag med innovations- och tillväxtpotential har identifierats och metoder och verktyg för att möta deras behov har utvecklats. Insatserna har anpassats efter vart företagen befinner sig på sin tillväxtresa och olika plattformar har skapats för att stötta företagen. Särskilda insatser har exempelvis riktats mot Scale-up bolag utifrån deras behov och utmaningar. Det handlar också om resultat såsom att små och medelstora företag har fått möjlighet till interaktion med större bolag eller akademien och forskningsinstitut vilket har hjälpt dem vidare i sin utveckling. Ett annat exempel är att företag har fått hjälp med validering av sina produkter och ett antal patent har sökts och beviljats. Det är svårt att säga huruvida dessa stödinsatser har lett till ökad innovation och tillväxt hos företagen men i vissa projekt har en omsättningsökning hos deltagande företag kunnat uppmätas.

Inom kategorin *Öka kommersialisering av innovationer* förekommer resultat såsom att nya produkter och tjänster har nått marknaden. Till exempel har nya produkter inom automation och robotisering nått marknaden och fått sin första order. Ett annat exempel är att det har utförts pilotinstallationer i nära dialog med kommuner och regioner med välfärdsteknik som syftar till att avlasta personalen. Flera kommuner har köpt in dessa lösningar till sina avdelningar. Vanligare är dock att projekten resulterat i att skapa förutsättningar för kommersialisering. Företag har fått feedback på sina produkter och tjänster för sin fortsatta kommersiella utveckling, samt fått möjlighet till testning som kan resultera i att nya produkter och tjänster når marknaden på sikt. Det handlar också om resultat i form av utvecklade metoder, processer och verktyg som innebär att aktörerna kan erbjuda ett bättre stöd. Ett sådant exempel är att det inom primärvården i Uppsala har upprättats en kanal mellan företag och vården, där Region Uppsala Innovation fungerar som samordnande aktör och förmedlar kontakterna. Likaså har processer för hantering av innovativa idéer inom vården, en så kallad innovationssluss, utvecklats inom Region Örebro län och Region Västmanland dit idébärare såsom företag, privatpersoner och organisationer kan vända sig. Ett annat exempel är att det inom robotik har utvecklats en idé- och kommersialiseringsprocess i samråd med det omgivande innovationssystemet. En process som beskriver stegen från idé till produkt och vilka parter som är involverade i varje steg.

Inom *Kraftsamla kring regionernas styrkeområden* ses resultat i form av ökad samordning och samverkan inom och mellan regionerna. Här har en större satsning genomförts där samtliga fem regioner gått samman för att arbeta strategiskt på en ÖMS-nivå. Bakgrunden till satsningen var insikten om att fem olika strategier för Smart specialisering riskerar att skapa suboptimering och fragmentering. Inom ramen för satsningen har det genomförts analyser av regionala styrkor och utmaningar som har resulterat i att fyra gemensamma utmaningsområden har pekats ut för Östra Mellansverige, där regionernas smarta specialiseringar kan bidra. En strategi och färdplan har tagits fram för det fortsatta arbetet med Smart specialisering vilket har varit styrande i utformningen av programmet för 2021-

2027. Nya samverkansformer har etablerats, exempelvis processer för ÖMS-samverkan och företagsnätverk för respektive utmaningsområde.

Vidare finns exempel på satsningar på regional nivå som syftar till att kraftsamla inom specifika styrkeområden. Exempelvis har företag i Västmanland tillförts generell och specialiserad kompetens inom styrkeområdena automation, järnväg, energi och välfärd och hälsa. Det har etablerats en samverkansplattform som resulterat i en gemensam målbild och ökad samverkan mellan stödsystemaktörer inom dessa områden. Ett annat exempel är att det har etablerats en stark nod inom Örebro län för additiv tillverkning. Detta har resulterat i att Karlskoga blev etableringsorten när några av de största industrierna gick samman för att bilda ett nytt företag inom 3D-printing. I Östergötland har kraftsamling skett kring styrkeområdet visualisering och simulering genom att ett industriellt visualiseringslabb har etablerats i anslutning till Visualiseringscenter i Norrköping. Genom detta har företag fått kunskap om hur de kan visualisera sin data.

Summering insatsområde 1

Sammantaget är bedömningen att beviljade projekt ligger väl i linje med intentionerna i programmet. Projekten är relativt jämnt fördelade över projektkategorierna och de behov som programmet pekar ut, bortsett från något färre projekt inom kategorin att stärka snabbväxande innovativa företag. Detta är i sig inte så anmärkningsvärt då det ligger nära intentionerna för insatsområde 2, så för programmet som helhet finns en god representation av den typen av projekt.

Det kan också konstateras att det har varit särskilt prioriterat med satsningar för att utveckla regionernas styrkeområden och att skapa samverkansstrukturer som omfattar delar eller hela Östra Mellansverige. Detta kan utläsas av portföljen av beviljade projekt där omkring hälften av projekten är länsöverskridande. Det finns också exempel på mer lokala satsningar utifrån regionernas specifika prioriteringar, ofta kopplat till Smart specialisering. Sammantaget har portföljen av projekt inom insatsområdet medfört en kraftsamling kring styrkeområden såsom Life science, automation, gröna näringar, avancerade material, digital teknik med mera.

Även om projekten generellt svarar upp mot den målbild som uttrycks i programmet finns det luckor. Ett exempel är området energi- och miljöteknik som programmet anger som ett potentiellt styrkeområde för ÖMS. Det finns emellertid inget projekt som haft målsättningen att introducera ny teknik som minskar utsläpp och ökar energieffektivisering. Detta kan delvis förklaras av att den typen av projekt återfinns inom insatsområde 3 men kan ändå anses vara en lucka i förhållande till vad programmet pekar ut som prioriterade områden för insatsområdet.

Förutom den typ av resultat som redan lyfts kan **storregional samverkan** ses som en utkomst av projekten. Den länsöverskridande samverkan kan ses som ett resultat av projekten även om det inte är ett utpekat mål i sig. Förutom att det har bidragit till att forskningsresurser och stödsystem blivit mer tillgängligt för näringslivet så är ett mervärde att aktörerna har lärt känna varandra och sina styrkor bättre. Det finns numera en gemensam riktning och färdplan på flera områden som aktörerna tillsammans bidrar till.

Insatsområde 2: Öka små och medelstora företags konkurrenskraft

Insatser inom ramen för insatsområde 2 ska bidra till att öka sysselsättningen och en hållbar tillväxt. Det sker genom satsningar som både ska stödja och bevara ett starkt, diversifierat och konkurrenskraftigt näringsliv, där främjande av tillväxten i de små och medelstora företagen står i centrum. Målsättningen är att åstadkomma ett mer gynnsamt företagsklimat genom att avlägsna hinder, dra nytta av

globaliseringen samt underlätta kommersialiseringen av innovationer. Samma grupp av företag är också i behov av fungerande strukturer för riskkapital och stöd för ökad internationalisering.



Projektportföljen insatsområde 2

Tabell 2: Beviljade projekt inom insatsområde 2

Typ av projekt	Antal	Beviljat belopp
Finansieringsinstrument	1	75 000 000
Förstudie	14	4 023 186
Projekt	6	21 025 640
Samverkansprojekt	11	118 866 645
Totalsumma	32	218 915 471

Totalt har 32 projekt beviljats inom insatsområdet vilket motsvarar närmre 220 miljoner i beviljat stöd. En relativt stor andel, omkring 44 procent, utgörs av förstudier. Detta beror på att flera satsningar har behövt inledas med förstudier för att sedan gå vidare till genomförandeprojekt. Några av de största projektägarna är Almi-bolagen, Coompanion, Agroöst och Sörmlands Turismutveckling. Här ses också några kommuner som projektägare och finansiärer.

Det är något färre andel projekt som är samverkansprojekt inom detta insatsområde, omkring 35 procent. Andelen länsöverskridande projekt är däremot större, omkring 47 procent, vilket innebär att projekten ofta har en bredare spridning än det egna länet även om de inte drivs i form av samverkansprojekt.

En annan typ av projektform som förekommer inom detta insatsområde är finansieringsinstrument. 75 miljoner kronor av programmet har investerats i en fond för riskkapital. Almi Invest beviljades och genomförde detta projekt.

Med utgångspunkt i de utmaningar som pekats ut i programmet har fyra olika kategorier av projekt identifierats:

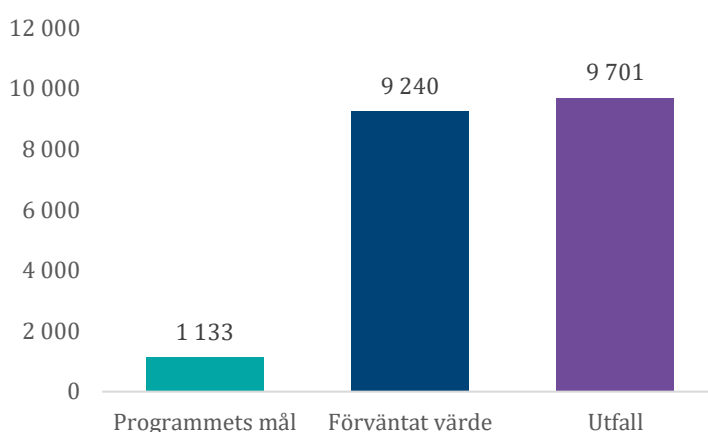
1. Ökad tillgång till externt ägarkapital
2. Högre tillväxtvilja hos SMF
3. Utvecklad internationaliseringsgrad
4. Stärkt socialt entreprenörskap.

Det bör poängteras att identifierade kategorier inte utesluter varandra, det vill säga att projekt många gånger arbetar med insatser som kan kopplas till flera olika kategorier. Särskilt påtagligt är det mellan kategori två och tre där tillväxtvilja och en vilja att nå ut på en internationell marknad ofta hänger samman. Det finns en tydlig tyngdpunkt på *Högre tillväxtvilja hos SMF* då hela 60 procent av projekten kan anses tillhöra denna kategori. Omkring 20 procent tillhör kategorin *Stärkt socialt entreprenörskap* och resterande är fördelade på övriga kategorier vilket innebär endast ett projekt inom *Utvecklad internationaliseringsgrad* och ett inom *Ökad tillgång till externt ägarkapital*. Sammantaget är bedömningen att beviljade projekt ligger väl i linje med intentionerna i programmet.

Projektens resultat inom insatsområde 2

Nedan följer en sammanfattning av de viktigaste resultaten inom insatsområdet, på en aggregerad nivå. Ett sätt att mäta resultaten av de olika insatserna är genom de utpekade indikatorerna. En central indikator inom detta insatsområde är antalet företag som får stöd.

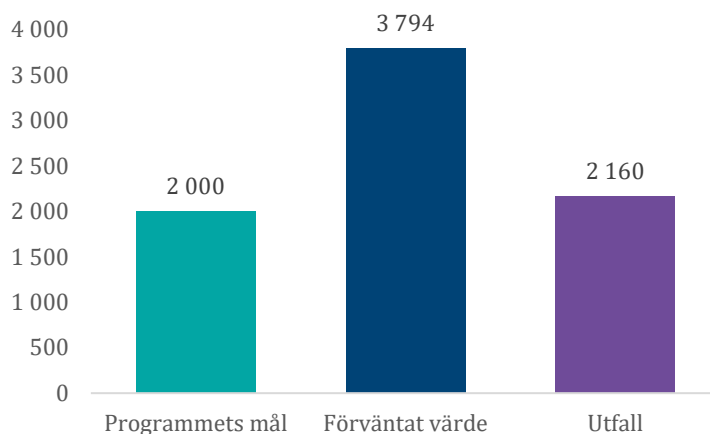
Diagram 4: Antal företag som fått stöd inom insatsområde 2



Det kan konstateras att omkring 9 700 företag har fått stöd totalt under programperioden vilket är strax över det förväntade värdet, det vill säga det projekten själva har prognosticerat. Det är dock långt över programmets målvärde på 1 133 företag och projekten har därmed presterat långt över förväntan. Detta beror till största del på att det inkom två större projekt som omfattade hela regionen och som arbetade brett med många företag vilket inte förutsågs när programmet skrevs. Värt att poängtera är att det varierar stort hur långtgående stöd som företagen fått. Det kan vara allt från enstaka punktinsatser till mer omfattande rådgivning och coachning, vilket gör det svårt att bedöma huruvida stödet har lett till att företagen ökat sin tillväxt och konkurrenskraft.

Av de 9700 företag som har fått stöd så har 59 fått stöd genom finansieringsinstrument. Investeringar har gjorts bland annat i brancher som teknik, clean tech, besöksnäring, industri och life science. Dessa investeringar har i sin tur bidragit till att attrahera närmare 500 miljoner i privata investeringar i företagen.

Diagram 5: Sysselsättningsökning i företag som får stöd



En annan indikator som är relevant för insatsområdet är sysselsättningsökning i deltagande företag, det vill säga ökning av antalet årsarbetskrafter. Här är utfallet på 2 160 något lägre än projektens förväntade värde, men samtidigt i nivå med programmets målvärde.

Utifrån projektens egna beskrivningar av konkreta resultat kan det konstateras att de allra flesta projekten har uppnått resultat som ligger i linje med *Högre tillväxtvilja hos små och medelstora företag*. Övergripande kan det ses en förflyttning från ett stuprörliknande främjandesystem till ett mer koordinerat och samverkande främjandesystem. Det har resulterat i ökad tillgång på relevanta stödtjänster för regionens företag. Det handlar dels om samverkan mellan de olika Almi-bolagen i Östra Mellansverige som tillsammans lärt sig att kombinera och utveckla olika former av rådgivning och insatser som därmed ökat flexibiliteten i rådgivningsformerna. Inget företag är identiskt något annat och en mer behovsanpassad rådgivning i Almi:s verktygslåda är något som gynnar företagen i sin utveckling mot tillväxt och internationalisering. En typ av resultat är ett mer samordnat och utvecklat främjandesystem i regionen som har givit företag större möjligheter att nyttja de olika styrkor som projektaktörerna har.

Det har också funnits satsningar av mer lokal och branschspecifik karaktär som bidragit till att främjandesystemet utvecklats till att nå ut och på ett bättre sätt än tidigare kunnat stödja exempelvis besöksnäringen. I företagen har detta lett till bland annat ökad kunskap om sina kunder samt potentiella kunder, utvecklade turismtjänster och ökad kunskap om vikten av digitaliseringsarbete. Detta för att vidga sin marknad både nationellt och internationellt. Andra exempel på branschspecifika satsningar är att det skapats skräddarsydda utbildnings- och coachningsinsatser för företag verksamma inom hästbranschen. Också livsmedelsföretag har fått behovsanpassat stöd och framtagen tillväxtplan samt ökad kunskap om tillgång och förutsättningar att attrahera riskkapital. Metoder och coachningsprogram har utvecklats för att stötta små och medelstora företag att ställa om industrin för att även i fortsättningen kunna vara underleverantörer till större företag. Vidare har det startats nätverk och särskilda utvecklingsprogram riktade mot kvinnor i industrin.

En annan del av främjandesystemet är akademien som i många fall har tillgång till kunskap och forskning om bland annat affärsutveckling, modeller och metoder kopplat till tillväxt. Denna kunskap är värdefull för företag. Programmet har finansierat insatser för att öka samverkan mellan akademi och företagsrådgivare som resulterat i att forskning omsatts i nya rådgivnings- och arbetsmetoder till gagn för små och medelstora företag. Till exempel har samverkan mellan Almi och Linköpings universitet fördjupats där bland annat studentuppdrag förmedlats

mellan deltagande företag och olika studentgrupper. Dessa insatser har lett till fler projekt för att ytterligare utveckla och befästa samverkan mellan akademi och övriga delar av främjandesystemet.

Insatsområdet rymmer också ett antal projekt som tagit sikte på de utmaningar som Östra Mellansverige har kopplat till social hållbarhet. Sammantaget har projekt inom kategorin *Stärkt socialt entreprenörskap* lett till bland annat att fler sociala företag i fler län än tidigare har möjlighet att söka hjälp med finansiering. Möjligheterna till finansiering har också gjorts mer tillgängligt med hjälp av framtagna finansieringsguider. Genom ett projekt testades en ny modell för att öka entreprenörskapet bland personer som erhåller försörjningsstöd och står långt från arbetsmarknaden. Detta genom att erbjuda utbildningar och annat stöd. Det unika och som tidigare inte varit möjligt är att entreprenörerna kunnat erhålla försörjningsstöd samtidigt som de startat sitt företag. Tidigare har det inte varit möjligt att inneha F-skattsedel och samtidigt få försörjningsstöd, vilket då inneburit en stor risk för entreprenören att satsa på sin affärsidé. Ambitionen är att sprida och utveckla arbetsmetoden till andra delar av landet.

Utöver detta så finns några exempel på resultat inom kategorin *Utvecklad internationaliseringsgrad*. Främst handlar det om etablerad exportsamverkan mellan relevanta aktörer i Västmanland men också att Almi har utvecklat metoder för rådgivning kring företags internationalisering. Några resultat finns även inom *Ökad tillgång till externt ägarkapital* och där handlar det främst om att deltagande företag har fått behovsanpassat stöd såsom ökad kunskap om finansieringsmöjligheter.

Summering insatsområde 2

Programmet tar sikte på den låga internationaliseringsgrad som råder för företag i Östra Mellansverige, vilket flera projekt haft som intention att förbättra. I de fall projekten bedöms ligga i linje med identifierade behov i regionen är det dock oklart om projekten adresserar målen på ett effektivt sätt. Exempelvis behöver insatser för ökad internationalisering inte nödvändigtvis resultera i att företagen bedriver export efter deltagande, utan snarare att förutsättningarna har förstärkts för att export ska kunna bedrivas i framtiden. Det kan handla om ny kunskap om affärsmodeller, nya nätverk och nya kontakter. Det kan också handla om att företagen stärkt sin ställning på befintliga marknader som kan vara marknader där handel bedrivs över nationsgränser. Sammanfattningsvis skulle det kunna sägas att det i många fall saknas ett gediget grundjobb som krävs för att ta steget till export och internationalisering, vilket medför att det blir första steget i projekten.

Över lag kan insatserna anses möta programmets intentioner, men det finns vissa luckor. Exempelvis är det få projekt som haft ökad tillgång till externt ägarkapital som fokus trots att det är ett uttalat behov enligt programmet. Detsamma gäller utvecklad internationaliseringsgrad enligt resonemanget ovan, även om flera projekt har adresserat behovet. Istället har många projekt jobbat med bredare insatser för att stärka främjandesystemet och bättre kunna möta företagets behov. En stor mängd företag har också fått behovsanpassat stöd inom ramen för dessa satsningar, vilket bland annat lett till en konstaterad sysselsättningsökning. Det är dock inte möjligt i många fall att mäta effekterna på företagets konkurrenskraft inom ramen för projekttiden utan får utvärderas på längre sikt.

Insatsområde 3: Stödja övergången till en koldioxidsnål ekonomi inom alla sektorer

I den analys som tagits fram för programmet pekas ett antal regionala utmaningar ut som projekten ska adressera inom insatsområde 3:

- utsläppen av klimatpåverkande gaser i regionen per invånare är större i Östra Mellansverige än riksgenomsnittet
- potential till förbättrad energieffektivitet
- omfattande användning av fossila bränslen
- behov av ett hållbart transportsystem för att minska koldioxidutsläppen.

Östra Mellansverige är ett stort arbetsmarknadsområde och analysen visar att regionen har stor arbetspendling. Trots att användningen av kollektivtrafik ökat i regionen är bil det i särklass vanligaste färdmedlet. Regionen står även inför utmaningar gällande bebyggelsestruktur och samhällsplanering i stort. Utveckling och införande av energi- och klimateffektiv teknik, beteendeförändringar samt samhällsplaneringsinsatser är alla nödvändiga åtgärder för att stödja övergången till en hållbar samhällsstruktur och därmed en koldioxidsnål ekonomi.



Projektportföljen insatsområde 3

Tabell 3: Beviljade projekt inom insatsområde 3

Typ av projekt	Antal	Beviljat belopp
Förstudie	19	4 431 095
Projekt	13	30 606 556
Samverkansprojekt	25	119 156 484
Totalsumma	57	154 194 135

Totalt har 57 projekt beviljats inom insatsområdet vilket motsvarar närmre 155 miljoner i beviljat stöd. Det är således det insatsområde som haft flest antal projekt men också minst projekt sett till budget. Relativt många av projekten utgör förstudier, omkring en tredjedel, vilket kan förklaras av att det var ett nytt insatsområde för Regionalfonden som tillkom under programperioden 2014-2020 och som delvis vänder sig till nya projektaktörer. Det har därför funnits ett större behov av att genomföra förstudier innan genomförandeprojekt kan starta. Även inom detta insatsområde är majoriteten, omkring 60 procent, länsöverskridande

projekt och ett flertal av dem omfattar alla fem län. Det är också relativt många, cirka 44 procent, som utgör samverkansprojekt. Några av de vanligaste projektägarna är regioner, där särskilt Örebro och Östergötland sticker ut, och även länsstyrelser och vissa kommuner.

Alla projekt som beviljas stöd ska bidra till att stödja övergången till en koldioxidsnål ekonomi. För att bidra till övergången behövs en bredd av projekt. Projekten har delats in i fyra kategorier med utgångspunkt i deras huvudsakliga mål:

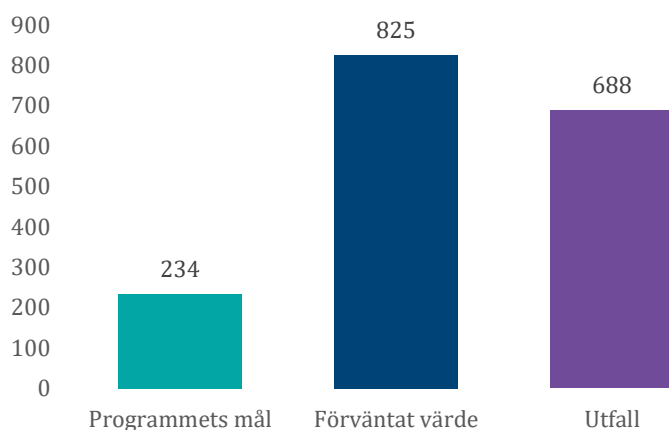
1. Hållbara transporter och infrastruktur
2. Hållbart byggande
3. Omställning till förnybar energi
4. Resurseffektiva företag

Målgruppen för programmet, små och medelstora företag, är gällande även för detta insatsområde men här kan vi se en mer breddad målgrupp där även de offentliga organisationerna men också individen blir föremål för insatserna. Projekten är relativt jämnt fördelade på kategori 1 och 4 medan 2 och 3 har betydligt färre projekt. Särskilt *Hållbart byggande* där endast ett projekt har det som huvudfokus. Tyngdpunkten på insatser kopplade till transporter och energieffektivisering i företag syns också genom att flera av de största projekten återfinns här, samt att de många gånger är storregionala och omfattar flera län.

Projektens resultat inom insatsområde 3

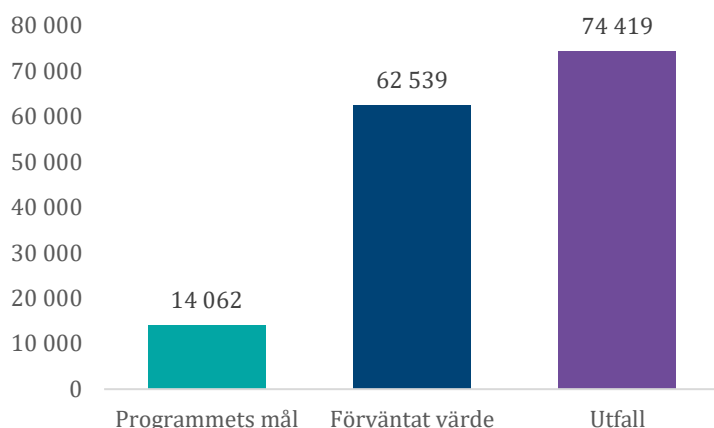
Även om små och medelstora företag inte är en lika given målgrupp inom detta insatsområde så används indikatorn antal företag som får stöd.

Diagram 6: Antal företag som fått stöd inom insatsområde 3



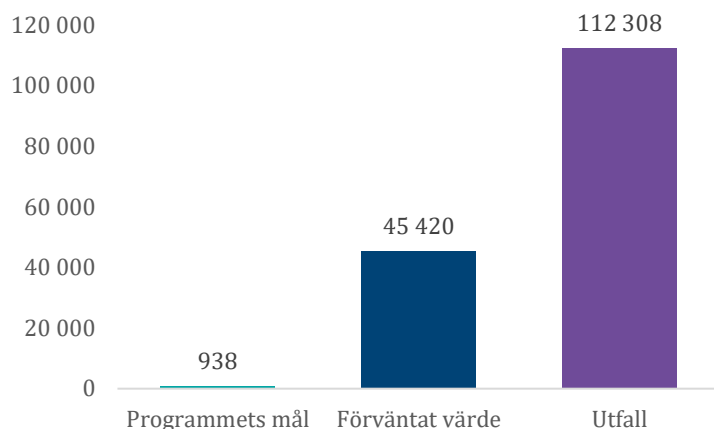
Närmre 700 företag har fått stöd vilket är något lägre än projektens förväntade värde. En förklaring till detta är att det vid inledningen av programperioden var otydligt vad som skulle räknas som stöd till företag. De företag som faktiskt rapporterats in har tagit del av fördjupade kunskapshöjande aktiviteter eller fått del av företagsspecifika energikartläggningar. Det finns även projekt som överskattat intresset för deras aktiviteter och vad som krävs för att ett företag ska attraheras och ta del av projektets erbjudanden. Utfallet är emellertid långt över programmets målvärde som är relativt lågt satt för detta insatsområde.

Diagram 7: Minskad energiförbrukning hos projektmedverkande företag och organisationer (kWh/år)



När det gäller minskad energiförbrukning kan det konstateras att projekten har överträffat förväntningarna då det är långt över programmets mål och även en bit över projektens förväntade värde. Det är framför allt ett projekt som rapporterat betydligt högre utfall än vad som var förväntat, vilket visar på svårigheten att uppskatta utfallet för den här typen av insatser. Värt att nämna är att den minskade energianvändning som företagen rapporterat in är ett resultat av genomförda åtgärder som varit möjliga att utvärdera inom ramen för projektens projektperiod. Energiminskning som uppnåtts efter projektperioden har därmed inte tillgodoräknats projekten. I de fall som åtgärder vidtagits inom ramen för projektperioden är det viktigt att känna till att åtgärderna i dessa fall har finansierats av företagen själva eller genom att de sökt stöd i någon annan del av det företagsfrämjande systemet. Här kan vi se vikten av att det från början finns en interventionslogik som möjliggör ett faktiskt hemtagande av resultat. Kunskapshöjande aktiviteter är viktiga men bör efterföljas av aktiviteter som möjliggör ett faktiskt omsättande av kunskapen till handling.

Diagram 8: Uppskattad minskning av växthusgaser per år (Ton CO₂- ekvivalenter)



När det gäller minskning av växthusgaser är förhållandet det omvända, att utfallet på cirka 112 000 ton CO₂- ekvivalenter kraftigt överskrider projektens förväntade värde och i synnerhet programmets målvärde. Detta beror på svårigheten att uppskatta utfallet av denna typ av insatser både i programmering och i projekt, flertalet projekt således har överträffat sina mål betydligt.

När det gäller projektens egna beskrivningar av resultat så kan vi se att inom kategorin *Hållbara transporter och infrastruktur* har projekten bidragit till att minska användning av fossila bränslen och ett hållbart transportsystem. Detta har skett genom kompetenshöjande och infrastrukturomvandlande insatser i form av till exempel vägledning för upphandling av förnyelsebara drivmedel och transporter

och framtagande av planer för utbyggnad av fossilfri infrastruktur. Det har skapat förutsättningar som främjar övergången till fossilfria resor och transporter. Genom att ta fram verktyg som möjliggör uppföljning av organisationers fordonsflotta och användning av drivmedel har projekten också bidragit till att det offentliga har fått kunskap och ordning på data kring fordonsanvändandet. Detta i sin tur möjliggör insatser som förändrar såväl beteende hos de som genomför transporterna som en möjlighet för organisationerna att ställa om till en fossilfri fordonsflotta. Det är inte bara fordon och drivmedel som behöver anpassas för att få till stånd en förändring utan även människors beteenden kring resor behöver förändras. För att få folk att välja andra alternativ än bil vid resor har så kallade nudgingaktiviteter genomförts. Det handlar exempelvis om synliggjorda cykelstråk och erbjudande om att testa pendlarkort för lokaltrafik för att ändra invanda beteenden så att användandet av privatbil byts mot lokaltrafik och cykel.

En annan typ av resultat som projekten bidragit till är *Omställning till förnybar energi*. För att bidra till en ökning av förnybar energi och samtidigt stärka företagens konkurrenskraft har insatser genomförts för att lyfta fram förnybar energi som ett alternativ för företagen. Projekten har bidragit till att synliggöra framtidens solex i Östra Mellansverige genom att sprida kunskap kring bland annat lönsamhet vid investeringar i solex. Detta har resulterat i att kunskapen om omställning till förnybar energi i form av solex ökat hos företagen vilket i sin tur bedöms kunna bidra till att företagets intresse för att investera i solex ökar. Ett annat exempel på insatser är insamling av data och tillgängliggörande av information inom förnyelsebar energi som gjort att data blivit tillgängligt för såväl forskning, beställare av solexanläggningar och företag som har nya tekniska lösningar inom solexområdet. En energiportal för öppna data har skapats för information om lönsamhet vid investeringar i solex vilket bidragit till att tillgängliggöra data som leder till ökad kunskap och förståelse. Det har dock inte varit möjligt att mäta i vilken utsträckning dessa satsningar har resulterat i faktiska investeringar i solex. Förutom solex finns också exempel på en satsning på minskad klimatpåverkan från plast inom kommunal verksamhet, som lett till att kommunerna i Uppsala valt förnybara material istället för plast.

Projekten har även bidragit till *Resurseffektiva företag*. Detta mot bakgrund av att företagen i regionen behöver få kunskap som bidrar till energieffektiviseringar och ett effektivare användande av tillgängliga resurser. Dessa två delar kan på sikt bidra till att minska de miljöskadliga utsläppen i regionen samtidigt som företagen ökar sin konkurrenskraft. Genom projekten har det skapats mötesplatser för små och stora bolag där de tillsammans har höjt kunskapen kring energilösningar och även fått möjlighet att utveckla och testa lösningar i form av klimat och energieffektiv teknik som svarar på behov och utmaningar som står i vägen för minskad energianvändning i företag och byggnader. Projekten har resulterat i förslag på hur det offentliga kan bidra till innovationskraft genom att agera beställare av och utgöra testbädd för företags innovativa energilösningar. Satsningarna har bidragit till samverkan mellan det offentliga, akademi, företag och aktörer i innovationssystemet för att finna lösningar som bidrar till att främja energieffektivitet och användningen av förnybar energi i företag. En ökad förståelse för klimatfrågan har gjort att arbetssätt utformats som bidragit till att skapa ett helhetsperspektiv kring hållbarhet i företagen. Företagsfrämjande aktörer har i sin tur utvecklat sin rådgivning så att den, utöver traditionell affärsrådgivning, även kan ge råd kring hur en process eller verksamhet kan bli mer resurseffektiv. Energikartläggningar har genomförts i företagen så att både kunskapen har ökat och beteenden kan förändras. Detta efterföljs i bästa fall av att företagen omsätter förvärvad kunskap i praktisk handling genom att exempelvis byta ut gammal belysning mot ny som kräver mindre energi.

Det kan konstateras att det skett en bredd av insatser inom ramen för energieffektiviseringen. Ett annat exempel är aktiviteter som riktats mot restaurangbranschen, energikartläggningar och förändrat arbetssätt kring framtagande av restaurangmenyer som visar rättens klimatavtryck och där kunden därigenom kan göra ett aktivt val. Projekt med fokus på energieffektiviseringsarbete i företag har medfört att företag och akademi möts och tillsammans hittat lösningar på utmaningar som företagen står inför.

Projekten har även bidragit till att minska CO₂-utsläpp inom offentlig sektor inom kategorin *Hållbart byggande* även om det är betydligt färre projekt som haft detta som fokus. För att minska bostädernas miljöpåverkan behöver fastighetsägare få kunskap om ny teknik och goda exempel på hur andra inom fastighetsbranschen uppdaterat sina fastigheter. Ett nätverk för fastighetsägare i Örebro län har etablerats för att skapa en arena där företag, akademi och det offentliga möts. Nätverket har bidragit till kunskaps- och nätverksbyggande inom området energi- och resursbesparingar i befintliga fastigheter. Genom att i bland annat fallstudier presentera ny teknik för att skapa effektiva lösningar har deltagarna fått kunskap om lösningar för att förändra fastigheternas prestanda.

Summering insatsområde 3

I projektportföljen för insatsområdet har det funnits en bredd av projekt som alla haft den gemensamma nämnaren att bidra till att Östra Mellansverige blir en koldioxidsnål region och ekonomi. Utifrån kategoriseringen av projekt bedöms beviljade projekt ligga väl i linje med de aktiviteter som programmet ursprungligen efterfrågade för att möta identifierade utmaningar. För att stödja övergången till en hållbar samhällsstruktur och därmed en koldioxidsnål ekonomi efterfrågades exempelvis projekt som bidrar till utveckling och införande av energi- och klimateffektiv teknik, beteendeförändringar samt samhällsplaneringsinsatser både lokalt och regionalt samt hos individer, företag och det offentliga. Vi kan se att beviljade projekt i stort adresserar dessa behov. Det finns dock luckor såsom satsningar för att företag ska omsätta energianalyser i åtgärder till exempel energieffektivisering, ta steget till att investera i förnybar energi samt utveckling av småskalig energiproduktion.

Det finns ett fortsatt behov av att möta de utmaningar som uppstår vid övergången till allt fler elbilar. Det är inte bara fler laddstationer som behövs utan även befintliga fastigheter och nät behöver anpassas till de effektuttag som uppstår när elfordon ska laddas. Effektoptimering och balansering av befintliga resurser mellan fastigheter och elnät skulle kunna vara intressanta utmaningar för kommande projekt att undersöka vidare.

När det gäller indikatorer för detta insatsområde, såsom uppskattad minskning av växthusgaser och minskad energiförbrukning hos medverkande företag, har det visat sig mycket svårt att både uppskatta och mäta det faktiska utfallet av ett projekts aktiviteter. Det gör att indikatorernas utfall ska tolkas med försiktighet. Över lag kan konstateras att projekten har bidragit till att skapa förutsättningar för omställning till en mer hållbar utveckling genom kunskapshöjande och beteendeförändrande insatser hos företag och offentlig verksamhet, men att det krävs ytterligare satsningar för att göra den förflyttning som är önskvärd.

Förteckning tabeller och diagram

Tabell 1: Beviljade projekt inom insatsområde 1	12
Tabell 2: Beviljade projekt inom insatsområde 2	17
Tabell 3: Beviljade projekt inom insatsområde 3	21
Diagram 1: Antal företag som fått stöd inom insatsområde 1.....	13
Diagram 2: Antal företag som samarbetar med forskningsinstitutioner.....	14
Diagram 3: Privat investering som matchar offentligt stöd till innovations- eller FoU-projekt, 1000-tal.....	14
Diagram 4: Antal företag som fått stöd inom insatsområde 2.....	18
Diagram 5: Sysselsättningsökning i företag som får stöd	19
Diagram 6: Antal företag som fått stöd inom insatsområde 3.....	22
Diagram 7: Minskad energiförbrukning hos projektmedverkande företag och organisationer (kWh/år)	23
Diagram 8: Uppskattad minskning av växthusgaser per år (Ton CO ₂ - ekvivalenter)	23



Du kan ladda ned Tillväxtverkets publikationer på tillvaxtverket.se.
© Tillväxtverket
Stockholm, Maj 2024
Digital: ISBN: 978-91-89730-72-4
Rapport: 0483

Har du frågor om den här publikationen, kontakta:
Linn Johansson
Telefon, växel 08-681 91 00