



# Nyanlända och vägen till arbete och företagande

30 lärdomar för att utveckla  
insatser inom integration

# Vi fortsätter satsa på nyanländas företagande

Tillväxtverket har arbetat med nyanlända och företagande ända sedan flyktingvågen kom under hösten 2015. Vi har lärt oss mycket och kommit en bit på väg. Idag kan vi faktiskt säga att vi vet en hel del om vilka verktyg som behövs för att nyanlända ska lyckas starta och driva företag i Sverige eller hitta sysselsättning eller försörjning.

För oss är frågan viktig, för om vi ska få fler företag som vill kan och vågar, vilket är vår vision, så är det viktigt att ta vara på all kompetens och erfarenhet som finns i Sverige. Att inte göra det vore att förbise möjligheter till utveckling för det svenska näringslivet. Vi behöver nyanländas kompetens för att få nya företag och en mångfald av affärsidéer, för att internationalisera företag och för att få tillgång till kompetens som saknas i små och medelstora svenska företag idag.

Helena Nyberg Brehnfors,  
enhetschef Tillväxtverket






# Försörjning för integration

Företagande är en viktig väg till sysselsättning för nyanlända, dels direkt genom egen försörjning, dels indirekt genom växande företag som anställer. Under 2015 sökte över 160 000 personer asyl i Sverige och omkring 80 000 personer är idag inskrivna i Arbetsförmedlingens etableringsuppdrag. Om vi lyckas tillvarata de kunskaper, kompetenser och erfarenheter som nyanlända har med sig kan vi göra Sverige än starkare.

OECD:s rapport "Working Together: Skills and Labour Market Integration of Immigrants and their Children in Sweden" visar att Sverige har en välutvecklad och hållbar politik för mottagande och etablering, men att det stora antalet asylsökande 2015 har skapat nya utmaningar. Trots att många initiativ redan tagits kvarstår flera stora utmaningar, inte minst på grund av att vi i Sverige har tagit emot ett stort antal asylsökande på väldigt kort tid. Den som är flykting har till exempel längre väg än arbetskraftsinvandrare till att etablera sig på den svenska arbetsmarknaden.



 [Ta del av OECD:s rapport.](#)



# **Vi sprider kunskap för att påverka system och strukturer och initierar och finansierar insatser för att nyanlända snabbt ska kunna starta företag. Vi påverkar också strukturer för att nyanlända ska se företagande som ett attraktivt sätt att försörja sig.**

Tillväxtverket har sedan flyktingströmmen kom under hösten 2015 arbetat intensivt med olika integrationsinsatser för att underlätta för asylsökande och nyanlända att snabbare komma till egen försörjning. Våra insatser ska hjälpa nyanlända att starta företag och matcha företagens kompetensbehov med nyanländas kompetens, erfarenhet och intressen.



Vi har samlat på oss kunskap om nyanländas förutsättningar att starta och driva företag i Sverige i en lång rad samarbeten med myndigheter, intresseorganisationer och företag samt genom egna studier. Den kunskapen sprider vi i syfte att påverka nuvarande system och strukturer för företagande. Vi initierar och finansierar skarpa insatser som underlättar för nyanlända att snabbt starta företag i Sverige. Vi arbetar också struktur- och attitydpåverkande för att främja företagande som ett attraktivt alternativ för nyanländas egenförsörjning.

I den här foldern presenterar vi Tillväxtverkets insatser inom integrationsområdet. I kapitlet "Rekommendationer framåt", sammanfattar vi våra slutsatser och rekommendationer så här långt och hur vi mot den bakgrunden vill arbeta vidare.



# Kunskap är grunden

För att få djupare kunskap i hur villkoren ser ut för nyanländas företagande i Sverige har vi genomfört flera studier, som utgör en viktig grund för vårt fortsatta arbete. Kunskapen från studierna har spridits till myndigheter, företagsfrämjare och projektledare, men också direkt till nyanlända och asylsökande som vill starta företag i Sverige. Här nedan presenterar vi fyra av studierna.

# Studie 1:

## Migration, företagande och etablering.

I studien har vi kartlagt hur gällande lagar och regler ser ut för asylsökande och nyanlända som vill arbeta eller starta företag i Sverige. Den tittar på vad reglerna får för konsekvenser och hur man kan förbättra möjligheterna för asylsökande och nyanlända att få arbete eller starta företag.

Studien bygger på tidigare forskning och utredningar om möjligheter och hinder för att starta och driva företag i Sverige med fokus på asylsökande och nyanlända. En genomgång av relevanta lagar och regler, förordningar och föreskrifter har också gjorts. Vi har intervjuat ett stort antal aktörer på området, till exempel statliga myndigheter, lokala och regionala offentliga aktörer, bransch- och företagarorganisationer samt aktörer i den ideella sektorn.

### Lärdomar från studien

#### **Möjliggör spårbyte för egenföretagare.**

En asylsökande som varit anställd i fyra månader och har ett löfte om fortsatt anställning i 12 månader kan vid avslag på sin asylansökan byta spår och ansöka om ett arbetstillstånd istället för asyl. Den som har drivit företag under asyltiden har inte möjlighet till en sådan alternativ väg utan riskerar i stället att bli utvisad, även om företaget är framgångsrikt och lönsamt. Vi bedömer att det är viktigt att utreda möjligheterna att införa spårbyte även för dem som drivit företag under asyltiden.



**Ta del av studien**  
**Migration, företagande och etablering.**

**Gör det lättare att få undantag från arbetstillstånd (AT-UND) och samordningsnummer.** Den asylsökande kan arbeta under asylprövningen om Migrationsverket beviljar ett undantag från kravet på arbetstillstånd, ett så kallat AT-UND. Ett AT-UND medför att Skatteverket kan dela ut ett samordningsnummer som den asylsökande behöver för att kunna bli anställd. Även den som vill starta företag måste ha ett samordningsnummer. Vi anser att processerna kring AT-UND och samordningsnummer bör förenklas och påskyndas så att asylsökande kan starta företag eller söka arbete så snabbt som möjligt. Skatteverket har fått i uppdrag av regeringen att vidta åtgärder för att förbättra kunskapen hos olika aktörer och enskilda om samordningsnummer samt förbättra samordningsnumrens funktion i samhället.

**Underlätta företagande genom lika förutsättningar för företagare och anställd.** Det är svårt att förutse vilka effekter lagen om tillfälliga uppehållstillstånd får, men klart är att tillfälliga uppehållstillstånd på drygt ett år istället för permanenta uppehållstillstånd förändrar läget för de asylsökande som beviljas uppehållstillstånd. Den som får stanna max ett år i landet får antagligen svårare att hitta ett arbete, och blir mindre motiverad att starta företag. Idag ställs bland annat krav på att företagare redan vid ansökningstillfället ska kunna visa att företaget är lönsamt.

**Stärk samarbetet mellan nyckelaktörer.** Nyckelaktörer, var för sig och i samverkan, behöver sprida information och kunskap, göra rätt prioriteringar och skapa bra arbetsformer för att nå asylsökande och nyanlända på ett effektivt sätt. Intervjuer visar att varken Arbetsförmedlingen eller Migrationsverket har eller känner ett övergripande ansvar för att företagande ska bli en självklar del i etableringsarbetet. Informationsinsatserna om eget företagande bedöms som begränsade, inte minst gentemot asylsökande. Detta hör ihop med ansvarsfrågan: Arbete och praktik ses som en mer självklar del av arbetet med etablering. Migrationsverket och Arbetsförmedlingen behöver därför stärka sitt samarbete och sin samordning. För att fler ska få ta del av de insatser som finns behöver myndigheterna också stärka sitt samarbete med aktörer på lokal nivå, som kommuner, näringslivet och den ideella sektorn.



**Vi behöver underlätta för nyanlända att starta företag så att det blir minst lika enkelt och intressant att starta företag som att få en anställning**

**Säkerställ lika villkor i hela landet.**

En stor utmaning är att säkerställa att alla asylsökande och nyanlända får lika villkor och tillgång till samma insatser och stöd oavsett var i landet de hamnar. Flera utredningar visar att så inte är fallet. Målet bör vara att hålla samma kvalitet och tillåta samma flexibilitet och anpassning oavsett var i landet insatserna erbjuds.

**Stärk jämställdhetsperspektivet.** Flera utredningar visar att färre kvinnor än män tar del av insatser, både då de söker asyl och i samband med att de etablerar sig i Sverige, till exempel genom arbete. Insatser för kvinnor ger också sämre resultat än insatser för män, en mindre andel kvinnor går vidare till arbete, utbildning eller företagande efter en avslutad insats. Jämställdhet behöver därför integreras bättre i insatser och aktiviteter.

**Fler deltagare i etableringsfrämjande insatser.** Mycket få asylsökande och nyanlända deltar i etableringsfrämjande insatser medan de söker asyl och de första åren efter uppehållstillstånd. Det spelar ingen roll hur väl anpassade insatser som erbjuds om inte tillräckligt många tar del av dem. Vi behöver få fler att delta, för att fler ska lyckas etablera sig i Sverige genom arbete eller företagande.



## Studie 2:

# Utrikesfödda och företagens internationalisering.

I rapporten undersökte vi hur små och medelstora företag kan ta vara på utrikesföddas kompetenser och därmed lyckas bättre i sitt arbete med att bli internationaliserade, öka handel, tillväxt och sysselsättning. Studien ska bidra med kunskap både till företag och till företagsfrämjare och andra som arbetar med internationaliseringsfrågor, regional utveckling och integration.

## Lärdomar från studien

Studien visade att det finns ett positivt samband mellan andelen utrikesfödda och utrikeshandel. Nya kontaktnät leder till mer handel över gränserna. Utrikesfödda kan bidra i ett företag genom sociala nätverk, goda språkkunskaper, kontakter och erfarenhet av affärer i andra länder, kompetens som är nödvändig för många utrikesaffärer. Offentliga organisationer som vill utforma insatser för att ta vara på utrikesföddas potential behöver ta fram väl avgränsade insatser och lägga resurser på att identifiera och rekrytera lämpliga deltagare.

### Ta del av studien

Utrikesfödda och företagens internationalisering.

**Utrikesfödda kan bidra i ett företag genom sociala nätverk, goda språkkunskaper, kontakter och erfarenhet av affärer i andra länder, kompetens som är nödvändig för många utrikesaffärer.**

## Studie 3:

# Behov av stöd hos nyanlända företagare.

I studien tittade vi på behoven och utmaningarna hos befintliga företagare, som under de tre senaste åren startat företag i Sverige som nyanlända. Studien bygger på kvalitativa intervjuer med nio företagare.

## Lärdomar från studien

Studien visar att behovet av stöd och information hos nyanlända som har startat eller är på väg att starta företag i viss utsträckning är detsamma som för andra nyföretagare i Sverige. Det finns dock en del områden där utmaningarna kan vara större:

**Bättre nätverk.** Alla företag behöver nätverk. Nätverket kan ge information och kunskap som är nödvändig för att kunna starta företaget, men det kan också vara ett sätt att bygga upp en kundbas. För en person som kommer till ett nytt land finns normalt sett inte något etablerat kontaktnät och därför är behovet av stöd i att bygga nätverk extra stort.

**Mentorskap och rådgivning på fler språk.** En rådgivare eller en mentor kan avhjälpa bristen på nätverk och dela med sig av värdefull kompetens och erfarenhet genom att hjälpa och stödja i konkreta frågor. Flera nyanlända företagare har vittnat om hur viktigt det har varit att få stöd från enskilda personer. Vi ser ett behov av att få tillgång till mentorer och rådgivning på fler språk.

**Bättre kunskap om företagande.** Den kunskap som behövs kan delas in i generisk kunskap, som till exempel bokföring, och i branschspecifik kunskap, som till exempel byggregler. Kunskapsbehovet finns hos alla företag. I gruppen nyanlända företagare behövs framför allt bransch- och marknadskunskap samt kunskap om svenska skatte- och redovisningsregler.

**Ta del av studien**

**Behov av stöd hos nyanlända företagare.**



**Information på fler språk.** Brist på språkkunskaper kan bli en barriär i företagets etablering eftersom information till företagare ofta enbart finns på svenska. Att erbjuda information på fler språk än svenska skulle kunna vara ett snabbt sätt att nå fler personer. Särskilt i tidiga insatser bör information, nätverksträffar och föreläsningar tillgängliggöras på fler språk än svenska och engelska.

**Bättre kunskap om svensk affärskultur.** Det finns oskrivna regler i alla kulturer och kunskap eller okunskap om sådana påverkar hur en person uppfattas. Det kan avgöra om en affär blir av eller inte. Det finns ett behov att lära sig den svenska affärskulturen bland företagarna.

**Bättre finansieringsmöjligheter.** Det kan vara svårt att hitta finansiering för alla företagare. För nyanlända finns det dessutom lagar som gör att det kan vara svårare att få bli företagskund i svenska banker. De stöd som finns att få utanför banker är begränsade och det finns ett behov av att förbättra alternativa finansieringsvägar samt tydliggöra informationen om dessa alternativ.

## Studie 4:

# Mångfald och tillväxt i företag – En studie om sambandet mellan mångfald och tillväxt i små och medelstora företag.

I studien undersöks sambandet mellan mångfald och tillväxt i små och medelstora företag (SMF). Studien bygger dels på en litteraturöversikt på området, dels på intervjuer med branschorganisationer, mångfalds- och rekryteringsföretag samt ett antal små och medelstora företag.

## Lärdomar från studien

Studien visar att den främsta orsaken till att företag väljer att jobba med mångfaldsfrågor är behovet av kompetens. Risker att gå miste om värdefull kompetens och därmed möjligheter till utveckling, innebär att företag behöver arbeta aktivt med att bredda sin rekrytering. Mycket talar för att medveten och strategisk rekrytering och kompetensutveckling leder till ökad mångfald och hållbar tillväxt i företagen.

### Ta del av studien

Mångfald och tillväxt i företag.



**Mycket talar för att medveten och strategisk rekrytering och kompetensutveckling leder till ökad mångfald och hållbar tillväxt i företagen.**



**Hur gick  
det för de  
projekt vi  
finansierat?**

# Snabbare integration genom företagande och sysselsättning

Tillväxtverket initierade hösten 2015 en satsning på förstudier och pilotprojekt för snabbare integration genom företagande och sysselsättning. Tillväxtverket ville testa olika projektmetoder och arbetssätt för att sälla ut de bästa och sprida vidare till fler aktörer och regioner. I satsningen ingick därför flera olika typer av projekt.

Några arbetade med att matcha företags behov av kompetens med nyanländas kompetens, erfarenheter och intressen, andra inriktade sig på att underlätta för nyanlända att snabbare starta företag. Ytterligare andra syftade till att underlätta integration genom socialt företagande samt genom mötesplatser och nätverkande. 11 miljoner kronor fördelades på 28 projekt i Sverige med totalt cirka 1000 deltagare. Ett hundratal fick praktikplats, ett 20-tal fick anställning, ett företag startades och ytterligare fler företag planeras.

I ”Snabbare integration genom företagande och sysselsättning – en studie av Tillväxtverkets satsning på förstudier och pilotprojekt för snabbare integration”, har vi studerat projektens metoder och arbetssätt. Fokus ligger på att identifiera framgångsfaktorer och utmaningar i projektens genomförande. Studien identifierar också nyttan med projekten för individ, organisation och samhälle. Lärdomarna från studien bygger på intervjuer med projektägare och deltagare samt slutrapporter från projekten.



11 miljoner kronor fördelades på 28 projekt i Sverige med totalt ca 1000 deltagare.

Studien visar att de arbetssätt som har fungerat framgångsrikt består av flera komponenter som tillsammans lett till ett lyckat projekt. Störst tycks nyttan ha varit på individnivå. Flera projekt rapporterar om stärkta individer med förbättrade språkkunskaper.

## Lärdomar från studien

- De viktigaste framgångsfaktorerna är enligt projektledare och intressenter engagemang och flexibilitet hos projektägare, lokal eller regional förankring i projektet och att projektet utgår från etablerade samsamarbetsstrukturer.
- De största utmaningarna har varit bristande kunskaper om målgruppen och om migrations- och integrationsprocessen. Det har också varit svårt att hitta kvinnor som vill delta i projektet.
- Insatserna har visat att företagande och entreprenörskap är en möjlig väg för att nå egenförsörjning.
- Insatserna har visat att intresse för och erfarenhet av företagande finns bland nyanlända.
- Insatserna för snabbare integration har gjort företagarkartan tydligare, det vill säga gett en konkret bild över vilka företagsförberedande insatser som är nödvändiga för att nyanlända ska lyckas som företagare i Sverige, till exempel språk, mentorskap, nätverk med mera.
- Projekten som arbetat med att matcha nyanländas kompetenser med företagets kompetensbehov har lett till flest konkreta resultat, i form av anställningar, praktikplatser och företag. I denna kategori finns också flest identifierade framgångsfaktorer och nyttor för individ, organisation och samhälle.
- Språkträning med utbildning eller praktik, utveckling av specifika yrkeskunskaper genom utbildning och praktik samt tillgång till nätverk har visat sig vara viktiga komponenter.

### Ta del av studien

Snabbare integration genom företagande och sysselsättning.

**De projekt som har arbetat med att matcha nyanländas kompetenser med företagets kompetensbehov har lett till flest konkreta resultat, i form av anställningar, praktikplatser och företag.**

# Underlätta för nyanlända att snabbt starta företag i Sverige

Våren 2016 fick Tillväxtverket ett regeringsuppdrag att tillsammans med Arbetsförmedlingen komplettera befintliga metoder och verktyg för att underlätta för nyanlända att snabbt starta företag i Sverige. I uppdraget ingick att ge förslag på en modell för att identifiera nyanlända med företagarbakgrund.

## **Kartläggning av företagarbakgrund**

Tillväxtverket gjorde en inventering av befintliga metoder för kartläggning av nyanlända med företagarbakgrund. Vårt förslag är att inkludera frågor om företagarbakgrund i Arbetsförmedlingens digitala kartlägningsverktyg Job Skills, där asylsökande och nyanlända själva kan registrera sina erfarenheter och kompetenser. Verktyget lanserades i april 2017 och finns tillgängligt på sex språk. Profilen kan fyllas i på modersmålet och översätts sedan till svenska innan den delas med arbetsgivare över hela Sverige. I dagsläget finns inte möjlighet att ange om man har erfarenhet av att driva eget företag. Vi samarbetar med Arbetsförmedlingen och förbereder för en sådan komplettering i en kommande version som ska lanseras under hösten 2017. För att nå ut till målgruppen informerar Tillväxtverket om tjänsten på våra sidor för asylsökande och nyanlända på [verksamt.se](http://verksamt.se). Vi kommer tillsammans med Arbetsförmedlingen ta fram en plan för kommande marknadsföringsinsatser.

## **Snabbspår för nyanlända företagare**

De 22 projekt som fick finansiering i Tillväxtverkets utlysning var inriktade på att förbereda nyanlända för att starta företag genom till exempel företagartutbildningar, rådgivning, mentorskap, nätverk, praktik eller språkinsatser. Målet var att vidareutveckla befintliga metoder och modeller för att bättre och snabbare ta vara på nyanländas kompetens och erfarenhet av företagande. Utlysningen riktades till befintliga aktörer i det företagsfrämjande systemet som redan hade erfarenhet av liknande projekt och därför hade potential att nå goda resultat på kort tid. 16 miljoner kronor fördelades till projekten som avslutades i april 2017.



Tillväxtverket har följt de finansierade projekten i "Nyanlända och företagande – en studie av Tillväxtverkets insatser för att underlätta för nyanlända att snabbt starta företag i Sverige". Studien fokuserar på att hitta utmaningar och framgångsfaktorer i projektens metoder och arbetssätt. Lärdomarna från studien bygger på intervjuer med projektägare och deltagare samt slutrapporter från projekten.

### Resultat

Drygt 3 200 personer nåddes av informationsinsatser och intervjuer med målgruppen och 1 200 personer deltog även i fördjupade aktiviteter som utbildning och mentorskapsprogram. Insatserna ledde framför allt till att nyanlända fick ökad kunskap om företagande samt ökad motivation och inspiration till att starta företag. Projekten fick också konkreta resultat i form av 83 nystartade företag och att 22 deltagare har fått sysselsättning i form av anställning eller praktik. Den mest lyckade metoden är en modell som innefattar utbildning, rådgivning och finansiering.



83 / 22

83 nystartade företag har bildats och 22 deltagare har fått sysselsättning i form av anställning eller praktik.

## Lärdomar från studien

**Befintliga metoder och arbetssätt.** Att projekten fick i uppdrag att använda sig av befintliga metoder och arbetssätt var en framgångsfaktor. De flesta har utgått från sina egna metoder, exempelvis för rådgivning, och anpassat dem för att bättre möta målgruppen nyanlända. Att projektägaren har goda kunskaper om målgruppen sågs också som en framgångsfaktor.

**Personlig rådgivning, nätverk och mentorskap är viktiga komponenter.** Andra viktiga framgångsfaktorer som lyfts fram är att projektdeltagare får personlig rådgivning som fokuserar på individens behov, tillgång till nätverk och kontakter med etablerade företag samt att projektet erbjuder förebilder och mentorer som ger stöd och inspiration till projektdeltagarna. Trovärdighet och legitimitet hos projektledaren är avgörande för projektets framgång. Projektledare som själv har utländsk bakgrund och är företagare fungerar både som brobyggare och förebild för projektdeltagarna.

**Svårt att hitta deltagare.** Generellt var det svårt för projekten att rekrytera deltagare inskrivna i Arbetsförmedlingens etableringsuppdrag, vilket resulterade i ett mindre tillflöde av deltagare än väntat. Från Arbetsförmedlingens sida fanns en initial osäkerhet kring huruvida enskilda projekt överlappade eller krockade med Arbetsförmedlingens upphandlade företagartutbildning. De projekt som fick deltagare på andra sätt än via Arbetsförmedlingen fick fler deltagare. Tillväxtverket och Arbetsförmedlingen samarbetar för en förbättring i kommande projekt.


Nyanlända med intresse för företagande är en mångfacetterad grupp som är svår att nå. Tidsbegränsade uppehållstillstånd försvårar situationen liksom, socioekonomiska problem och andra hinder för företagsetablering.

**Svårt att nå kvinnor.** Flera projekt berättar att det har varit svårt att hitta nyanlända kvinnor som vill delta. För att hantera den här utmaningen har flera arbetat mer uppsökande mot målgruppen nyanlända kvinnor. Vissa projekt har också anpassat innehållet så att det ska passa kvinnor bättre.

**Tillfälliga uppehållstillstånd försvårar.** Flera intervjuade projektledare pekar särskilt på att tillfälliga uppehållstillstånd försämrar nyanländas förutsättningar att starta företag. Ett tillfälligt uppehållstillstånd innebär att framtiden i Sverige är oviss, vilket skapar en otrygghet och osäkerhet hos nyanlända. Därför är målgruppen mindre benägen att planera långsiktigt eller ta ekonomiska risker, vilket oftast krävs för att starta och driva företag. Andra hinder är att de nyanlända har begränsade möjligheter att få banklån eller annan finansiering till sitt företagande.

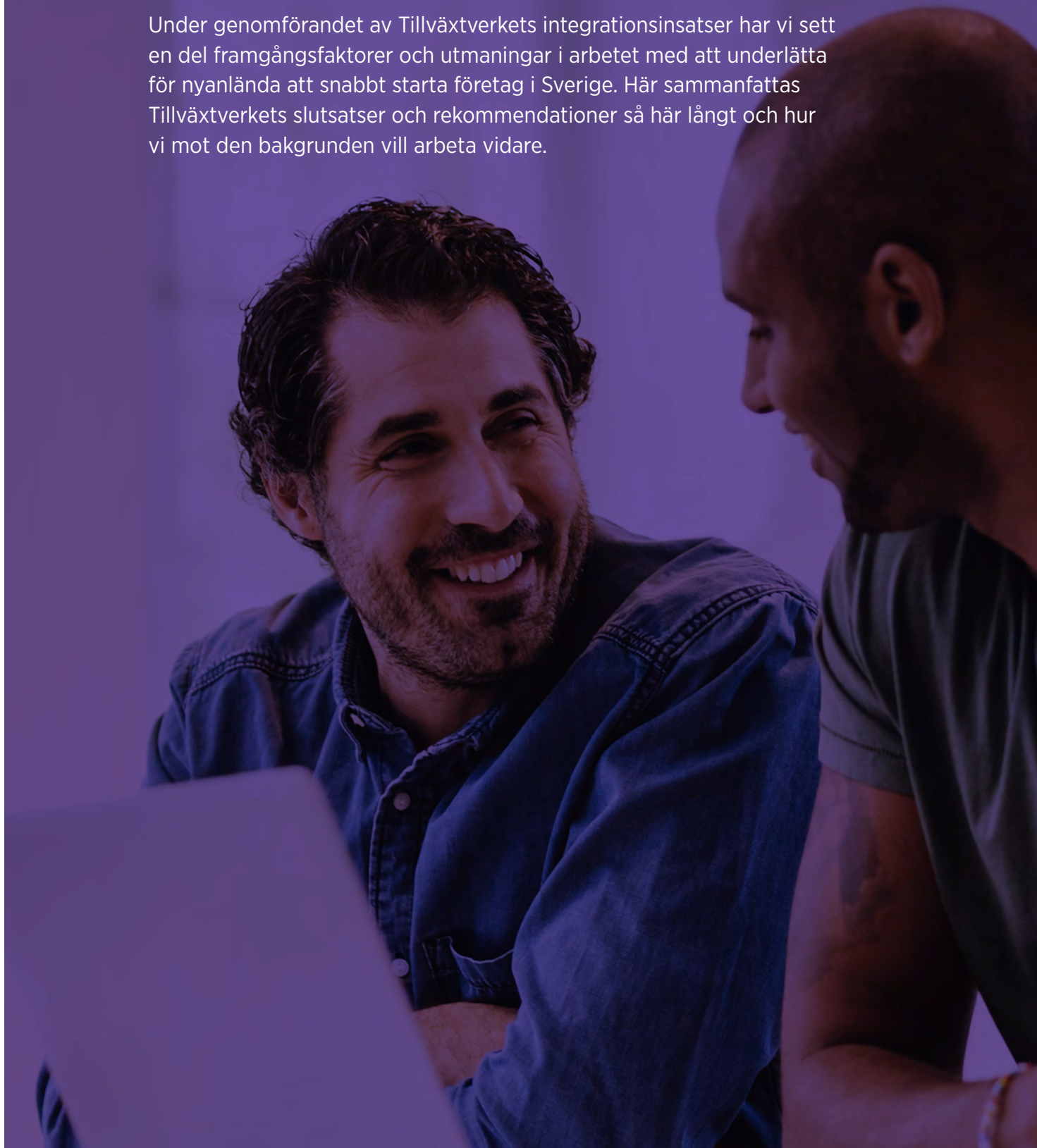
**Insatser i tidigt skede.** En kartläggning av nyanländas kompetens redan under asyltiden kan påskynda processen att starta företag. Att processen går snabbare är viktigt bland annat för att vi ska nå individerna medan de fortfarande känner framtidshopp. De ger förutsättningar för en snabb etablering i Sverige.

**Samverkan mellan olika aktörer.** Att projekt drivs i samarbete med myndigheter och andra berörda aktörer är positivt, även civilsamhället spelar en viktig roll i integrationen. Projekten efterlyser ett bättre samarbete med företagsfrämjande aktörer, bland annat för att få ta del av deras nätverk.

 **Ta del av studien**  
**Nyanlända och företagande.**

# Rekommendationer framåt

Under genomförandet av Tillväxtverkets integrationsinsatser har vi sett en del framgångsfaktorer och utmaningar i arbetet med att underlätta för nyanlända att snabbt starta företag i Sverige. Här sammanfattas Tillväxtverkets slutsatser och rekommendationer så här långt och hur vi mot den bakgrunden vill arbeta vidare.





## **viktiga rekommendationer**

Tillväxtverkets tre viktigaste rekommendationer för att skapa bra förutsättningar för nyanlända att starta företag och matcha företagens kompetensbehov med nyanländas kompetens, erfarenhet och intressen är:

### **Underlätta företagande genom lika förutsättningar för företagare och anställd.**

Förutsättningarna för att få stanna i Sverige borde vara desamma oavsett om man är företagare eller anställd. Tillfälliga uppehållstillstånd på drygt ett år istället för permanenta uppehållstillstånd förändrar läget för de nyanlända. Den som får stanna max ett år i landet får antagligen svårare att hitta ett arbete, och blir mindre motiverad att starta företag. Idag ställs bland annat krav på att företagare redan vid ansökningstillfället ska kunna visa att företaget är lönsamt.

### **Stärk jämställdhetsperspektivet genom särskilda och riktade insatser som främjar nyanlända kvinnors företagande.**

Det finns behov av särskilda och riktade insatser för att främja nyanlända kvinnors etablering. Flera insatser och utredningar visar att färre kvinnor än män tar del av insatser, både när de söker asyl och när de etablerar sig i Sverige. Insatser för kvinnor ger också sämre resultat än insatser för män, en mindre andel kvinnor går vidare till arbete, utbildning eller företagande efter en avslutad insats. Jämställdhet behöver därför integreras bättre i insatser och aktiviteter.

### **Utveckla insatser som bidrar till ökad samverkan mellan näringspolitik och arbetsmarknadspolitik.**

Vi behöver fortsätta att utveckla satsningar och insatser i samverkan mellan näringspolitik och arbetsmarknadspolitik. Det handlar om att implementera och integrera metoder som stärker individens möjligheter till att starta och driva företag, som stärker företagens möjligheter till kompetensförsörjning och fler jobb. Metoder som kombinerar närings- och arbetsmarknadspolitiska insatser som behöver samordning och regelverk som samverkar.

Företagande är en viktig väg till sysselsättning, dels direkt genom egen försörjning, dels indirekt genom anställningar. Det bidrar till ökad internationalisering av svenskt näringsliv. Tillsammans med Arbetsförmedlingen utvecklar Tillväxtverket former för att företagande ska ses som en lika viktig del till egen försörjning som anställning.

## ► Övriga rekommendationer

### **Utprovade modeller för nyanländas företagande.**

Den mest lyckade metoden är en modell som består av utbildning, rådgivning och finansiering. Särskilda och riktade insatser som främjar nyanlända kvinnors företagande bör initieras. Tillväxtverket väljer att fortsätta finansiera åtta av de projekt som utvecklats framgångsrika modeller under 2016.

### **Möjliggör spårbyte för företagare.**

En lagändring är nödvändig för att undanröja formella hinder och begränsningar för personer som under asylfasen vill starta och driva företag i Sverige samt på den vägen få uppehållstillstånd. En asylsökande som varit anställd i fyra månader och har ett löfte om fortsatt anställning i 12 månader kan vid avslag på sin asylansökan byta spår och ansöka om arbetstillstånd istället för asyl. Den som har drivit företag under asyltiden har inte möjlighet till en sådan alternativ väg utan riskerar i stället att bli utvisad, även om företaget är framgångsrikt och lönsamt.

Tillväxtverket tar frågan om spårbyte vidare genom att arbeta attityds- och strukturförändrande gentemot ägare respektive tillämpare av regelverket.

### **Kartläggning av företagarbakgrund måste förbättras.**

Företagarbakgrund bör kartläggas tidigt. Arbetsförmedlingen lanserade i april 2017 det digitala verktyget "Job Skills" som finns tillgängligt på sex språk. I verktyget bygger den asylsökande själv upp sin kompetensprofil genom att ange arbetserfarenheter och utbildningar. Profilen kan fyllas i på modersmålet och översätts sedan till svenska innan den delas med arbetsgivare över hela Sverige.

I dagsläget finns inte möjlighet att ange företagarbakgrund i verktyget. Tillväxtverket har därför tillsammans med Arbetsförmedlingen tagit fram en uppdaterad version där även erfarenhet av företagande finns med. Verktyget kompletteras också med texter om vad det innebär att starta och driva företag samt vilka regler som gäller för asylsökande och nyanlända som vill starta företag. Lansering planeras hösten 2017. För att nå ut till målgruppen informerar Tillväxtverket om tjänsten på våra sidor asylsökande och nyanlända på [verksamt.se](http://verksamt.se). Vi kommer tillsammans med Arbetsförmedlingen ta fram en plan för kommande marknadsföringsinsatser.

### **Stärk samarbetet mellan nyckelaktörer under asylfasen.**

Centrala aktörer behöver få till bättre samarbeten under asylfasen. För att skapa långsiktigt hållbara modeller för nyanländas företagande behövs tidiga företagsförberedande insatser redan under asylfasen. En utmaning är brist på effektiv koordination mellan nyckelaktör samt brist på riktade informationsinsatser till asylsökande som vill starta och driva företag i Sverige. Migrationsverket och Arbetsförmedlingen be-

höver därför stärka sitt samarbete och sin samordning. Samarbetet behöver också stärkas med aktörer på regional och lokal nivå, som länsstyrelser, kommuner, näringslivet och den ideella sektorn.

Tillväxtverket fördjupar relevanta samarbeten med nyckelaktörer på nationell, regional samt lokal nivå.

### **Bättre finansieringsmöjligheter.**

Det finns behov av att förbättra alternativa finansieringsvägar samt informera om att dessa finansieringsvägar finns som alternativ. För företagare generellt kan det vara svårt att få finansiering. För nyanlända finns det dessutom regler som gör att det kan vara svårt att få bli företagskund i svenska banker. De stöd som finns att få utanför banker är begränsade. Tillväxtverket kommer att kartlägga befintliga finansieringsvägar och de finansieringsverktyg som står till nyanlända företagares förfogande. Vi kommer därefter att kommunicera och tydliggöra samlad och riktad information om tillgängliga och alternativa finansieringsvägar för nyanlända.

### **Gör det enklare att öppna bankkonto/företagskonto.**

Det finns behov av att kartlägga och initiera insatser för att påverka de krav och möjligheter bankerna har rörande företagskonton till personer med ursprung både inom och utom EU. Det är svårt för nyanlända att få öppna bankkonto, vilket är ett växande problem som går bortom regelverket. Enligt Svenska Bankföreningen är det generellt svårare att öppna ett företagskonto än ett personkonto, oavsett om kunden är nyanländ eller svenskfödd. Nyanlända företagare som lyckats öppna ett företagskonto vet ofta inte vad ett företagskonto får användas till. Information bör kunna ges på flera språk. Tillväxtverket kommer att ha fortsatt dialog med Svenska Bankföreningen och andra berörda aktörer.

### **Kompetensutveckla i företagande.**

Det behövs kompetenshöjande insatser inom området företagande i befintliga forum med fokus på kompetensutveckling. Tillväxtverket anser att en del aktörer, bland annat Arbetsförmedlingen, bör kompetensutvecklas inom området företagande. Arbetsförmedlare gör exempelvis en initial arbetsmarknadsbedömning utan någon fördjupning inom området företagande. Vi behöver framhäva att företagande bland nyanlända är ett alternativ till anställning. Ett sätt för Tillväxtverket att göra detta är att erbjuda riktad och relevant information om nyanländas företagande till berörda aktörer.

### **Gör det lättare att nå nyanlända deltagare.**

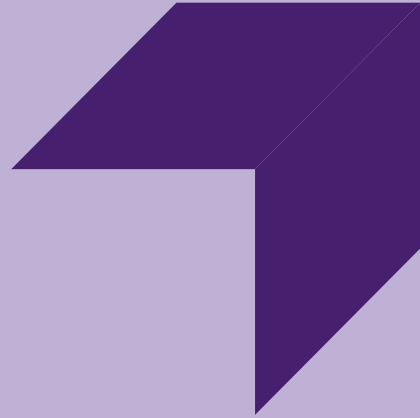
Komplettering av Arbetsförmedlingens verktyg "Job Skills" med företagarbakgrund är ett steg i rätt riktning. För att kunna ta tillvara nyanländas kompetens och erfarenhet av företagande måste de ges chansen att delta i företagsförberedande insatser. Mer än hälften av våra finansierade projekt lyckades inte få nyanlända deltagare i önskad utsträckning från Arbetsförmedlingen. Samarbetet mellan Tillväxtverket och Arbetsförmedlingen har förbättrats betydligt. Lansering av företagarbakgrund i "Job Skills" planeras till hösten 2017.

**Samordna nationell information.**

Det finns behov av nationell samordning av information och stöd till företagsetablering bland nyanlända. För att ta reda på mer om hur behoven hos nyanlända företagare ser arbetar Tillväxtverket med en så kallad kundresa för nyanlända som vill starta företag. Genom att gå igenom och analysera vårt kunskapsunderlag och genomföra intervjuer med företagare och handläggare får vi en bättre bild av vilken information nyanlända behöver och vilka behov de har. Kundresan kommer att ligga till grund för förbättrad information till nyanlända och asylsökande på [verksamt.se](http://verksamt.se), för att göra det lättare för målgruppen att starta företag.

**Erbjud branschspecifika nätverksträffar.**

För många nyanlända är tillgången till affärsnätverk mycket begränsad och man har behov både av att lära känna branschen och att bygga nätverk. Genom att träffa branschorganisationer, experter och branscherna företagare kan man tillgodogöra sig viktig kunskap. Tillväxtverket kommer därför att erbjuda sådana nätverksträffar.



# Vi förstärker våra insatser och bygger vidare på de erfarenheter som vi har fått i nya regeringsuppdrag:

## **Mars 2017 - dec 2019:**

### **Främja nyanländas företagande i Sverige.**

Tillväxtverket har fått ett treårigt regeringsuppdrag att främja nyanländas företagande. Syftet med uppdraget är att tillvarata kompetensen hos nyanlända män och kvinnor med intresse för och erfarenhet av företagande. Tillväxtverket ska genomföra insatser baserat på beprövade modeller och kunskap om målgruppens behov som bidrar till att underlätta för nyanlända att etablera sig som företagare i Sverige.

För att kunna tillgodogöra sig av befintlig kunskap och erfarenhet från det pågående uppdraget att underlätta för nyanlända att starta företag i Sverige var första utlysningen enbart öppen för aktörer som beviljats finansiering för att utveckla metoder eller modeller som bidrar till att nyanlända med företagarbakgrund enkelt ska kunna ta del av företagsförberedande insatser under 2016. Totalt 8 projekt får fortsatt finansiering för att främja företagande bland nyanlända i 17 län och regioner. Projekten kommer att inriktas på företagsfrämjande insatser.

**Antal projekt som beviljats medel: 8. Finansiering: ca 26 miljoner kronor.**



### **Maj 2017 - dec 2019:**

#### **Främja nyanländas företagande i Sverige.**

Övriga aktörer med en utvecklad metod som främjar företagande bland nyanlända fick söka finansiering genom en ny utlysning som var öppen i maj 2017.

**Antal projekt som beviljats medel:** 4. **Finansiering:** ca 24 miljoner kronor.

### **Dec 2016 - mars 2018:**

#### **Främja modeller för att skapa enkla jobb och enklare vägar till jobb i näringslivet.**

Tillväxtverket genomför en satsning för att främja modeller/metoder för att skapa enkla jobb och enklare vägar till jobb för nyanlända och långtidsarbetslösa. Modellerna som utvecklas ska leda till att det blir lättare för företag att få tillgång till rätt kompetens. På så vis får fler möjlighet att etablera sig på arbetsmarknaden.

**Antal projekt som beviljats medel:** 41. **Finansiering:** 51 miljoner.

### **2016 - 31 december 2018:**

#### **Regeringsuppdrag genom arbetsintegrerande sociala företag, ASF.**

Projekten ska utveckla arbetsintegrerande sociala företag, där nyanländas kompetens ska tas tillvara och främja deras möjligheter att få jobb och egen försörjning.

**Antal projekt som beviljats medel:** 6 st. **Finansiering:** 11 miljoner kronor.

 [Mer om våra insatser.](#)