

Transportsystemet för turism

Kortversion: Analys av policy och regelverk som hindrar hållbart turistresande



juni 2024

RAMBOLL

Bright ideas.
Sustainable change.



RAPPORTEN BESTÄLLD AV



**tillväxt
verket**

Innehåll

Del 1 - Inledning	3
Bakgrund och syfte	4
Analysen utgår från ett ramverk för systemperspektiv	5
Del 2 - Analys av lagar som hindrar hållbart turistresande	6
Överblick av fyra lagar som hindrar hållbart turistresande	7
Paketreselagen och Resegarantilagen	8
Taxilagstiftningen	9
Kollektivtrafiklagen	10
Del 3 - Goda exempel på lokala lösningar	11
Besöksmål i glesbygd med begränsad kollektivtrafik	12
Destinationer utan närliggande taxi eller kollektivtrafik	13
Destinationer med periodvis större resenärsunderlag	14
Samlade lärdomar från goda exempel	15
Del 4 - Stöd och åtgärder som behövs framåt	16
Del 5 - Slutsatser och rekommendationer	18



Rapporten är framtagen på uppdrag av Tillväxtverket, Myndighetsgruppen för turism och besöksnäring samt plattformen Smartare tillsammans.

Analys, slutsatser och rekommendationer är författarnas.

Färdigställd juni 2024

Text & Illustrationer: Ramboll Management Consulting AB
Bildkällor: @Unsplash

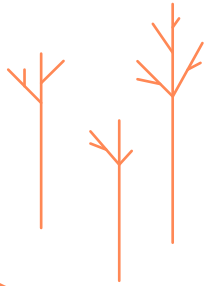
Del 1

Inledning



Om Ramboll

Ramboll Management Consulting (Ramboll) är ett nordeuropeiskt, stiftelseägt managementkonsultbolag. Genom evidens och välgrundade metoder hjälper vi våra uppdragsgivare att driva positiv förändring och ställa om till ett mer socialt, ekonomiskt och ekologiskt hållbart samhälle.



Bakgrund

Tillväxtverket och Myndighetsgruppen för turism och besöksnäring gav 2022 Ramboll i uppdrag att ta fram en kunskapssammanställning om transportsystemet för turism. Studien syftade till att skapa en överblick över hur systemet ser ut och identifiera åtgärder och anpassningar som behövs för att främja ett mer hållbart turistresande inom Sverige.

Analysen resulterade i flera åtgärdsförslag inom sex systemnivåer: policy och regelverk, praxis, resursflöden, samarbeten och relationer, påverkan och inflytande, samt kultur och värderingar. Inom ramen för policy och regelverk identifierades bland annat behovet att revidera paketreselagen och taxitrafiklagen, eftersom dessa lagar upplevdes skapa hinder för det hållbara turistresandet.

Syfte och metod

Våren 2024 fick Ramboll i uppdrag av Myndighetsgruppen och plattformen Smartare tillsammans att göra en fördjupad analys av policy och regelverk som hindrar det hållbara turistresandet. Studien har två övergripande syften:

1. Analysera policy och regelverk som påverkar besöksnäringens aktörer och deras möjligheter att främja ett hållbart turistresande, samt
2. Identifiera goda exempel på lokala lösningar som i olika kontexter lyckats främja hållbara turistresor inom lagarnas ramar.

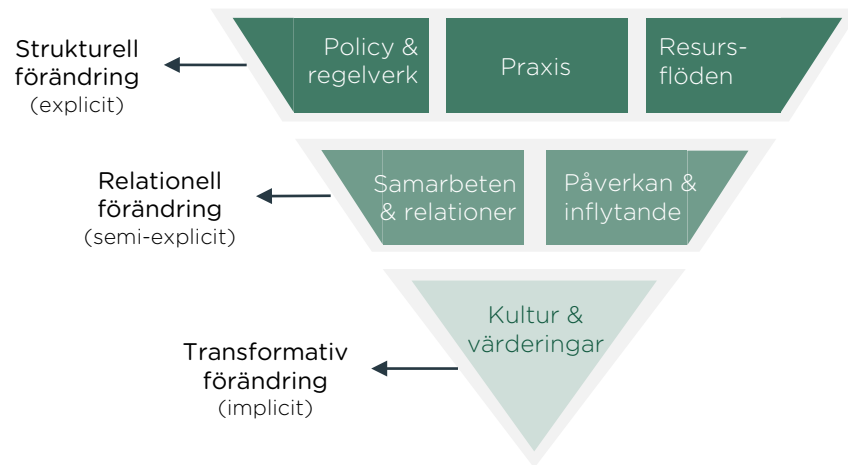
Analysen bygger på skrivbordsstudie, dokumentstudie, intervjuer, samt workshoppar med fokusgrupp bestående av olika aktörer i besöksnäringen och transportsystemet för turism.



Analysen utgår från ett ramverk för systemperspektiv

Analysen utgår från ett ramverk för systemperspektiv för att identifiera hur systemet hänger ihop och vilka faktorer som påverkar olika delar av systemet (se figur nedan). Policy och regelverk inom transportsystemet för turism påverkar inte enbart de regelmässiga bitarna, utan kan även påverka etablerade arbetssätt, samarbetsformer mellan aktörer, samt incitament för att ändra kultur och värderingar.

Alla delar i systemet är inte lika synliga. Den strukturella förändringen är den som är mest explicit. Även samarbeten och relationer samt påverkan och inflytande är delvis synliga och mätbara. Kultur och värderingar är den del av systemet som är mest implicit och därmed svårast att synliggöra och mäta.



Figur: Sex villkor för systemomställning

Källa: Inspirerad av Kania, Kramer & Senge (2018) *The Waters of Systems Change*, Rambolls bearbetning.



Del 2

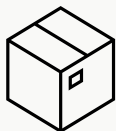
Analys av lagar som hindrar hållbart turistresande



Överblick över fyra lagar som hindrar hållbart turistresande

Studien fokuserar på följande fyra lagstiftningar som på olika sätt hindrar ett hållbart turistresande. Det finns även andra närliggande regelverk som indirekt kan påverka och hindra det hållbara turistresandet, exempelvis skattelagstiftning, transportlagstiftning, miljölagstiftningar och statsstödsregler.

Paketreselagen



Paketreselagen (2018:1217) skyddar resenärer som köper paketresor eller sammanlänkade researrangemang. Lagen bygger på Europaparlamentets direktiv 2015/2302 om paketresor och sammanlänkade researrangemang.

Enligt lagen måste en aktör stå som ansvarig för resan. Om någon del av resan inte kan genomföras måste aktören återbetala resan inom 14 dagar.

Resegarantilagen



Resegarantilagen (2018:1218) handlar om resegarantin, vilket är en ekonomisk säkerhet för resenärer som köper paketresor eller sammanlänkade researrangemang. Resenärer har rätt till ersättning ifall researrangören inte kan genomföra den bokade resan alternativt om resenären behöver hjälp att komma hem i det fall då arrangören gått i konkurs under resans gång.

Taxitrafiklagen



Taxitrafiklagen (2012:211) reglerar taxinäringen för att säkerställa säker, pålitlig och rättvis tillgång till taxitjänster för både resenärer och förare. Den omfattar en rad olika aspekter, såsom licenskrav för taxiförare och taxibolag, fordonens standard och utrustning, samt information om pris och betalningssätt.

Taxitrafik definieras som trafik som bedrivs yrkesmässigt, där ett fordon och förare mot betalning ställs till allmänhetens förfogande för transport av personer.

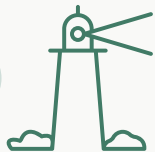
Kollektivtrafiklagen

Kollektivtrafiklagen (2010:1065) syftar till att främja utvecklingen av kollektivtrafiken för att göra den mer tillgänglig, effektiv och hållbar för alla användare. Huvudsaklig målgrupp är länets invånare och deras arbets- och vardagsresande. Det finns vissa möjligheter att ta hänsyn till besöksnäringens behov.

Lagen bygger på EU:s kollektivtrafikförordning.



Paketreselagen och Resegarantilagen



- Det önskade läget
- Aktörer inom besöksnäringen behöver goda förutsättningar för att kunna skapa attraktiva, smidiga och hållbara transportlösningar. Till exempel behöver de kunna paketera helhetslösningar som täcker besökarnas behov av transport, boende och aktiviteter.



Hinder som lagstiftningarna skapar

§ Lagarna är svåra att förstå

Det är svårt att förstå vad paketresa eller sammanlänkat researrangemang faktiskt innebär. Flera företag säljer paketerade resor utan att de är medvetna om det.

§ Hög uppgiftsbörda för företag

Lagarna genererar en omfattande uppgiftsbörda och företag har svårt att förstå hur resegarantiprocessen går till, till exempel hur de ska göra för att anmäla sig till Kammarkollegiet.

§ Ökade kostnader och hämmad innovation

Lagarna kan medföra ökade kostnader för företag, exempelvis om en resa ställs in. Risk för ökade kostnader kan hämma företagets innovation, affärsutveckling och investeringar i hållbara transportlösningar som skulle kunna ingå i en paketresa.

§ Ej anpassad till inrikes resor

Resegarantilagen är främst tilltänkt för charterresor utomlands, som inte har samma flexibilitet som resor inom Sverige kräver. Resegarantiprocessen är också komplex och kräver god förståelse för lagkraven, samt möjlighet till en omfattande administrativ hantering.

Aktuella lagändringsförslag

EU-kommissionen har nyligen presenterat ett förslag till ändringar i direktivet som innebär bland annat justering av följande:

- Definitionerna av paketresa och sammanlänkade researrangemang.
- Rätten till förskottsbetalning.
- Krav på vad ett paketreseavtal ska innehålla.
- Resenärens rätt att säga upp avtalet.
- Användning av värdebevis.
- Skydd mot obestånd.
- Rätt till återbetalning för arrangörer.

I SOU 2023:33, Ett förbättrat resegarantisystem, föreslås därtill bland annat ändringar vad gäller:

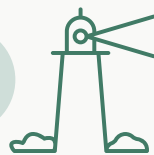
- Bestämmelser om återbetalningskrav.
- Bestämmelser om värdebevis.
- Införande av en resegarantifond.
- Stärkta krav på arrangörer att ge korrekt information.

Möjlighet att påverka lagen

Lagarna baseras på ett direktiv på EU-nivå, vilket innebär att de tar lång tid att ändra och kräver samsyn inom EU.

Det har funnits möjlighet att lämna remissvar på de pågående förändringarna av paketreselagen och resegarantilagen.

Taxitrafiklagen



Det önskade läget

- Destinationer behöver vara tillgängliga, där det går att enkelt resa till, från och inom destinationen på ett hållbart sätt. För att underlätta för besökare att resa sista kilometrarna till/från en tåg- eller busstation kan aktörer behöva tillhandahålla transportlösningar till sina besökare mot betalning.



Aktuella lagändringsförslag

Taxilagstiftningen regleras endast på nationell nivå. Lagen har inte reviderats sedan 2016 och det finns inga aktuella lagändringsförslag. Det sker en del arbete på EU-nivå för att främja hållbar och smart mobilitet.

Hinder som lagstiftningarna skapar

§ Försvårar sista-kilometer transporter:

Lagen tydliggör att endast den som har taxitillstånd och lever upp till licenskrav får bedriva taxiverksamhet. Lagen begränsar därmed aktörer inom besöksnäringen att mot betalning hämta sina besökare med eget fordon. Något som är särskilt utmanande på destinationer som saknar kommersiell taxitrafik.

§ Begränsar möjligheter till innovation och samåkningstjänster:

Lagen hindrar nya och framväxande affärsmodeller och samåkningstjänster inom taxibranschen, vilket kan hindra innovation och hållbar utveckling inom sektorn.

§ Lagstiftningen är svår att förstå:

Det finns tolkningsutmaningar med lagen, t.ex. när en taxilicens och taxameter behövs och när de inte behövs. Det är ofta upp till domstolar att tolka lagen.

Möjlighet att påverka lagen

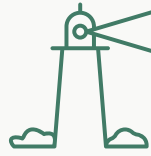
Det finns goda möjligheter att revidera taxilagstiftningen eftersom den inte regleras på EU-nivå. I studien har följande ändringsförslag identifierats:

- Ge undantag från lagen där det saknas kommersiell taxitrafik.
- Ändra definitionen av vad yrkesbedriven transportverksamhet innebär.
- Underlätta införskaffandet av taxitillstånd, eller annan typ av motsvarande certifiering.

Kollektivtrafiklagen

Det önskade läget

Regioner behöver ta hänsyn till fritidsresenärer eller turister i sina regionala trafikförsörjningsprogram. Det skulle möjliggöra mer hållbara turisttransporter och ökad användning av kollektiva medel bland besökare.



Hinder som lagstiftningarna skapar

§ Resor anpassas inte efter besökare:

Besökare kan ha andra behov än vardagspendlare. Om transporter inte anpassas efter deras behov kan det bli utmanande för dem att resa hållbart till och inom destinationer.

§ Osäkerhet i tolkning av lagen:

Det råder olika tolkningar av lagen, exempelvis vad gäller hänsyn till besökares resande i trafikförsörjningsprogrammen, vilket skapar förvirring mellan regioner.

§ Svårt med gränsöverskridande samarbeten:

Kollektivtrafiken bedrivs huvudsakligen inom den egna regionen, med vissa gränsöverskridande lösningar. Det finns ofta bristande samordning över länsgränser, till exempel vad gäller biljett- och informationssystem.

§ Låg grad av centralisering:

Lagens regionala organisering av kollektivtrafiken innebär att myndigheterna har hög autonomi när det gäller att sätta upp egna system för digitala lösningar och mobilitetstjänster. Det resulterar i en begränsad samordning på nationell nivå.

Aktuella lagändringsförslag

Det har inte skett några större lagförändringar sedan lagen trädde i kraft 2012. Däremot har flera uppföljningar och utredningar skett som identifierat områden som bör ses över vid en framtida uppdatering av lagen.

Utredningar föreslår bland annat följande:

- Förbättra samverkan mellan regionala kollektivtrafikmyndigheter och kommersiella aktörer.
- Förbättra tillgången till infrastruktur.
- Reglera gemensamma funktioner, såsom informationssystem.
- Ändra och tydliggöra den regionala kollektivtrafikens roll och ansvar för digitala lösningar nationellt och över regiongränser.
- Ta fram ett nationellt biljettsystem.

Möjlighet att påverka lagen

Eftersom kollektivtrafiklagen ligger under EU-lagstiftning är den svår och tidskrävande att revidera. Besöksnäringen kan dock delta i de regionala myndigheternas samråd om trafikförsörjningen för att säkerställa att turistperspektivet täcks in bättre.



Del 3

Goda exempel på lokala lösningar

I denna del presenteras goda exempel på lokala lösningar på utmaningar som gällande lagstiftningar orsakar för det hållbara turistresandet. Lösningarna delas in i tre kategorier:

1. Lösningar för besöksmål i glesbygd med begränsad kollektivtrafik,
2. Lösningar för destinationer utan närliggande taxi eller kollektivtrafik,
3. Lösningar för destinationer med periodvis större resenärsunderlag.

Lösningar för besöksmål i glesbygd med begränsad kollektivtrafik



Mixtrafik

Värmlandstrafik

Värmlandstrafik har infört så kallad *Mixtrafik*, vilket öppnar upp för allmänheten att nyttja skoltrafiken. Detta gör att fler får fler nytta av trafiken som kör på vardagar varje morgon och eftermiddag.

Individer kan boka en plats på skolbussen via en app på hållplatser längs med skolbussens aktuella rutt. Det är kostnadsfritt för individer att nyttja mixtrafiken under nuvarande testperiod.

X-linjen

Värmlandstrafik

Värmlandstrafik har infört *dynamisk kollektivtrafik* i vissa orter, vilket innebär en flexibel busstrafik. Individer bokar resor via en app. Bussarna körs efter behov, utan tidtabell och bestämd linjesträckning.

X-linjen utgörs av befintliga fordon som endast används under korta perioder på dygnet (t.ex. skolbussar, servicefordon för sjukresor och taxibilar). Att resa med X-linjen kostar lika mycket som ordinarie trafik.

Sista-milen-bilen

Destination Läckö-Kinnekulle

Sista-milen-bilen är en tjänst som innebär att besökare kan boka en upphandlad transportör (taxi) som trafikerar ett 40-tal besöksmål dit kollektivtrafiken inte når. Resan kostar 95 kr per person och bilen bokas via hemsida senast 3 timmar innan avfärd.

Tjänsten har tidigare finansierats via ett Interregprojekt. Destinationen ser nu över hur en hållbar finansieringsmodell bör fungera.

Vandring till boende

STF Skepparpsgården Haväng

På STF:s hemsida beskriver vandrarhemmet resvägen till gården med buss från närmsta tågstation, samt två alternativa vandringar på 30-40 minuter för att gästen ska komma hela vägen till gården. Lederna är markerade och beskrivna på hemsidan.

För att uppmuntra kollektivt resande har boendet valt att erbjuda de gäster som kan visa upp en biljett från dörr till dörr en klimatbonus i form av möjligheten att köpa frukost för halva priset.

Lösningar för destinationer utan närliggande taxi eller kollektivtrafik



Konsertbussen

Lilla Björkö

När konserter arrangeras på Lilla Björkö har arrangören etablerat en konsertbuss som kör fram och tillbaka från Lidköping, Skara, Skövde och Mariestad. Bussen kan antingen bokas samtidigt som konsertbiljetten eller i efterhand.

Tidigare har besökare inte betalat något extra för bussen. På grund av ökade omkostnader ser arrangören nu över möjligheterna att ta ut en viss avgift från de besökare som reser med bussen.

Skidbussen

Destination Järvsö

Sedan 2020 erbjuder Järvsö vintertid en kostnadsfri skidbuss som kör en rundslinga på orten mellan boenden och skidanläggningen. Bussen är ett mindre fordon och körs tillsammans med lokalt bussbolag som även kör skolskjuts.

Bussen initierades med hjälp av projektfinansiering från Energimyndigheten men finansieras nu helt av det lokala näringslivet med destinationen som samordnare.

dElbilspoolen

Region Kalmar Län

Inom ramen för projekt har regionen arbetat tillsammans med Destination Kalmar för att starta upp en elbilspool. Trots att det fanns flera intresserade aktörer gick projektet inte hela vägen.

Arbetet ledde däremot till en diskussion om behovet av en elbilspool på Öland, vilket i sin tur ledde till att Mörbylånga kommun och dess bostadsbolag startade öns första elbilspool, som nu finns i Kalmar, Färjestaden och Mörbylånga. Bilarna bokas via en app med ett fast timpris.

Samåkningstjänst

Freelway

Freelway är en plattform som samlar mobilitetslösningar. Freelways bokningssystem gör att tillgängliga transportslag kan optimeras och inte går tomma.

Freelways app underlättar för resenärer eftersom alla tillgängliga resor är sökbara på samma plats. Plattformen möjliggör även för lokala samåkningsgrupper, vilket ger fler resealternativ.

Lösningar för destinationer med periodvis större resenärsunderlag



Astrid Lindgrens värld Region Kalmar Län

Region Kalmar Län har genom projektet Klimatsmarta resor 2 bland annat arbetat med olika paketlösningar som ska stärka attraktionen för att resa hållbart.

Arbetet har resulterat i att Astrid Lindgrens värld har under två säsonger genomfört en kampanj som erbjuder rabatterat pris på resan och boende på Astrid Lindgrens värld för SJ-Prio-resenärer.

Festivalbuss Sweden Rock

Sweden Rock-festivalen etablerar under festivalen en tillfällig mobilitetslösning via bussbolaget Nobina. Besökarna kan genom biljetten få tillgång till sju olika busslinjer i regionen under festivalen. Dessa går mellan närliggande tågstationer, hotell, campingplatser och festivalområdet.

En enkelbiljett kostar 149 kronor och ett bussarmband med obegränsad tillgång till bussen kostar 849 kronor.

Transport till fjällstation Nikkaluoktaexpressen

Nikkaluoktaexpressen är en anslutningsbuss som går från Kiruna till Nikkaluokta. Därifrån nås Kungsleden och Kebnekaise fjällstation där många turister vill börja sin vistelse för att bestiga Kebnekaise.

Bussen går vår, sommar och höst, med en tidtabell som är anpassad efter tåg- och flygankomsterna i Kiruna. Biljett till anslutningsbussen förmedlas genom företagets egen hemsida samt via Samtrafiken, Vy Tåg och SJ.

Buss restaurang & nattklubb Destination Sälenfjällen

Sälenfjällen har utöver en skidbuss även etablerat en restaurang- och nattklubbssbuss som kör linjetrafik under kvälls- och nattetid.

Destination Sälenfjällen har hittat en samfinansieringsmodell där den större aktören Skistar tar en del av kostnaderna, men även andra lokala aktörer (Destination Sälenfjällen och dess medlemmar) är med och bidrar.

Samlade lärdomar från goda exempel

Viktigt att våga testa och justera efter behov

Det är viktigt att aktörer vågar ta initiativ, testar sig fram och justerar efter behov. Flera menar att deras lösningar har framkommit just eftersom de har vågat utmana befintliga regelverk.

Lokala besöksnäringen bör se sig som behovsägare

En framgångsfaktor för att etablera en ny transportlösning är att den lokala besöksnäringen ser sig själva som behovsägare och tar proaktivt ansvar för hur besökare når destinationen eller besöksmålen. Det kan behövas ett större sammanhang för samverkan och nätverk för att lyfta vikten av frågan.

Långsiktig ekonomisk lönsamhet kan vara utmanande

En betydande del av lösningarna är eller har varit projektfinansierade. Offentliga medel anses vara till hjälp för att starta upp en tjänst för att påvisa ett behov eller testa en affärsmodell. Emellertid framhåller många att en av de största utmaningarna har varit att hitta en långsiktig finansieringsmodell.

Lösningarnas framgång och användning varierar

Samtliga goda exempel är fortfarande i drift, vissa i en mer begränsad omfattning. Flera lyfter vikten av att kommunicera om lösningarna för att öka användningen. Användningen av hållbara mobilitetstjänster kan på sikt främja efterfrågan på fler liknande tjänster, snarare än att konkurrera ut exempelvis taxiverksamheter.

Kommunikation och marknadsföring är avgörande

Kommunikation, marknadsföring och samverkan med andra besöksnäringens aktörer är avgörande för att nya tjänster ska få användare.

Förändring tar tid

Vid etablering av nya transportlösningar är det viktigt med tålamod och uthållighet. Det kan ta tid att bygga upp kunskap om lokala förutsättningar och behov. Beteendeförändringar är en långsam process, särskilt vid införandet av nya delningstjänster som kräver förändrade vanor. Det är samtidigt viktigt att inte fastna i förstudier, utan fokusera på att aktivt testa olika tillvägagångssätt.

Smidighet och förutsägbarhet är viktiga för besökare

Transportlösningar bör utgå från besökarens behov och utformas så att de sänker tröskeln till att besökare väljer hållbara alternativ. Tidtabeller behöver synkroniseras med relevanta avgångar, till exempel tågavgångar och besöksmålen öppettider. Det behöver också bli enklare för besökare att välja hållbara alternativ.

Besöksnäringens arbetspendling är en stor utmaning

Hållbar arbetspendling inom besöksnäringen är en stor utmaning. Många av de anställda inom näringen är unga och saknar körkort och bil.



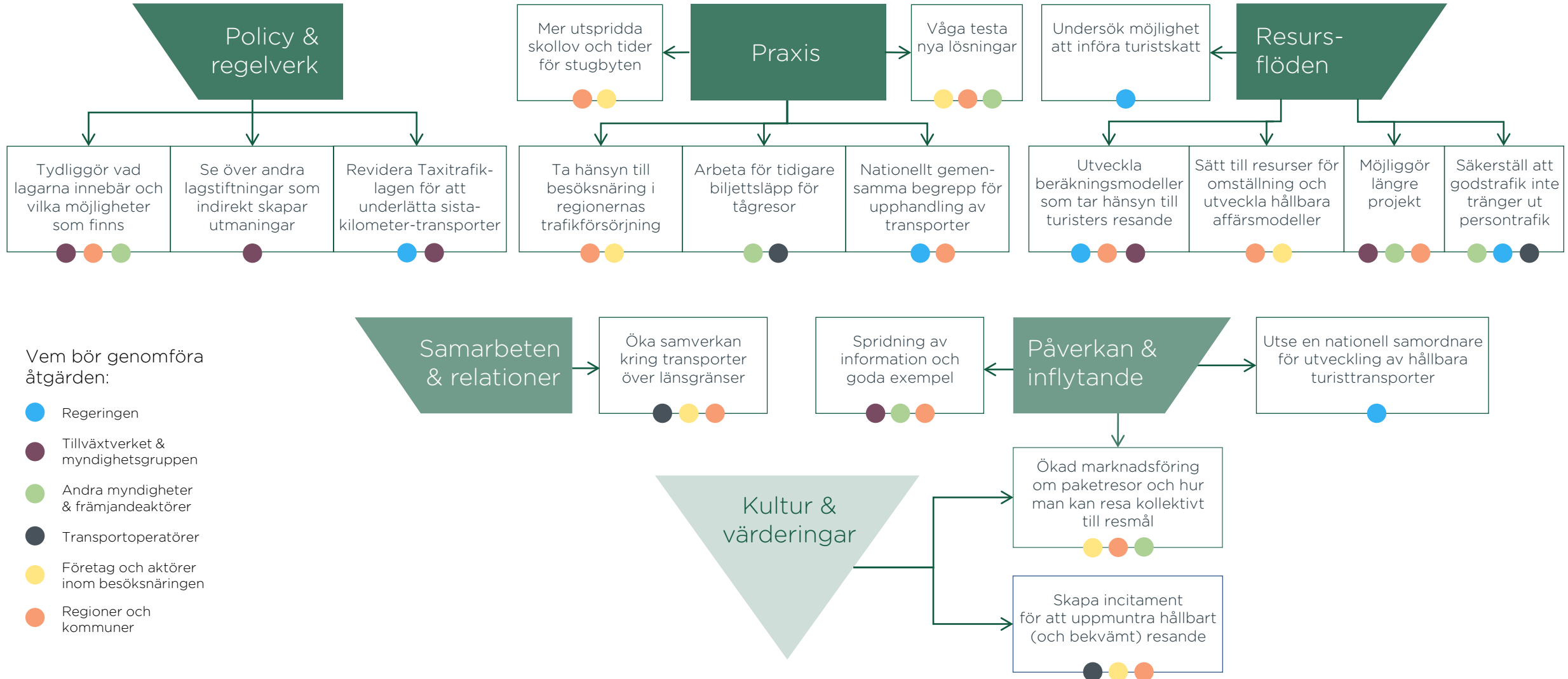
Del 4

Stöd och åtgärder som behövs framåt

I denna del sammanställs stöd och åtgärder som identifierats som behövs framåt för att främja ett mer hållbart turistresande. Åtgärdsförslagen sammanställs i en illustrativ sammanställning utifrån systemets sex delar. Förslagen beskrivs närmare i detalj i huvudrapporten.



Stöd och åtgärder som behövs framåt

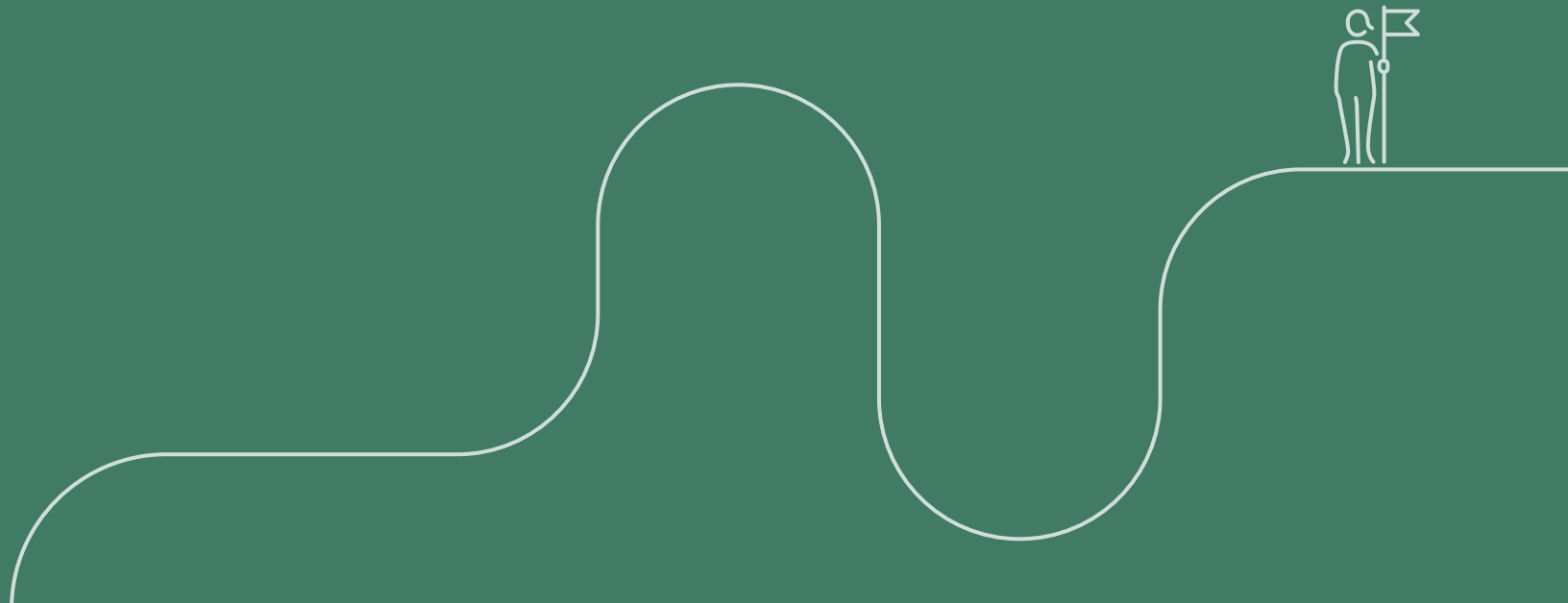


Vem bör genomföra åtgärden:

- Regeringen
- Tillväxtverket & myndighetsgruppen
- Andra myndigheter & främjandeaktörer
- Transportoperatörer
- Företag och aktörer inom besöksnäringen
- Regioner och kommuner

Del 5

Slutsatser och rekommendationer



Slutsatser

Det finns flera utmaningar med regelverken

Paketreselagen och resegarantilagen riskerar att skapa en komplex och kostsam miljö, främst för mindre företag inom besöksnäringen. Brist på tydlighet kring kriterier och processer kan hämma paketering och utveckling av hållbara transportalternativ.

Taxilagstiftningen försvårar för framväxten av hållbara transportlösningar, framför allt på destinationer som saknar kommersiell taxi. Lagens utformning kan hämma innovation och skapar en gråzon där verksamheter eller privatpersoner frestas att bedriva olicensierad taxitrafik (svarttaxi), vilket utgör en säkerhetsrisk.

Kollektivtrafiklagen skapar utmaningar för besöksnäringen eftersom trafiken inte planeras utifrån besökares eller näringens behov. Det finns en möjlighet att inkludera besöksnäringens behov i högre utsträckning i regionernas trafikförsörjningsprogram.

Vissa lagar är enklare att justera än andra

Det finns goda möjligheter och behov att uppdatera taxilagstiftningen med anpassningar som skulle främja mer hållbara turisttransporter. Framför allt handlar det om att säkerställa att lagstiftningen inte missgynnar destinationer som saknar kommersiell taxitrafik.

Övriga analyserade lagar baseras på EU-lagstiftningar vilket gör dem svåra för en enskild medlemsstat att påverka. Däremot kan man säkerställa att lagarnas villkor tydliggörs och kommuniceras.

Det finns flera goda exempel på lösningar

Studien har identifierat flera goda exempel på lösningar som kan implementeras och skapa värde i andra delar av landet. Vilka lösningar som kan tillämpas beror på destinationens eller besöksmålets förutsättningar och behov.

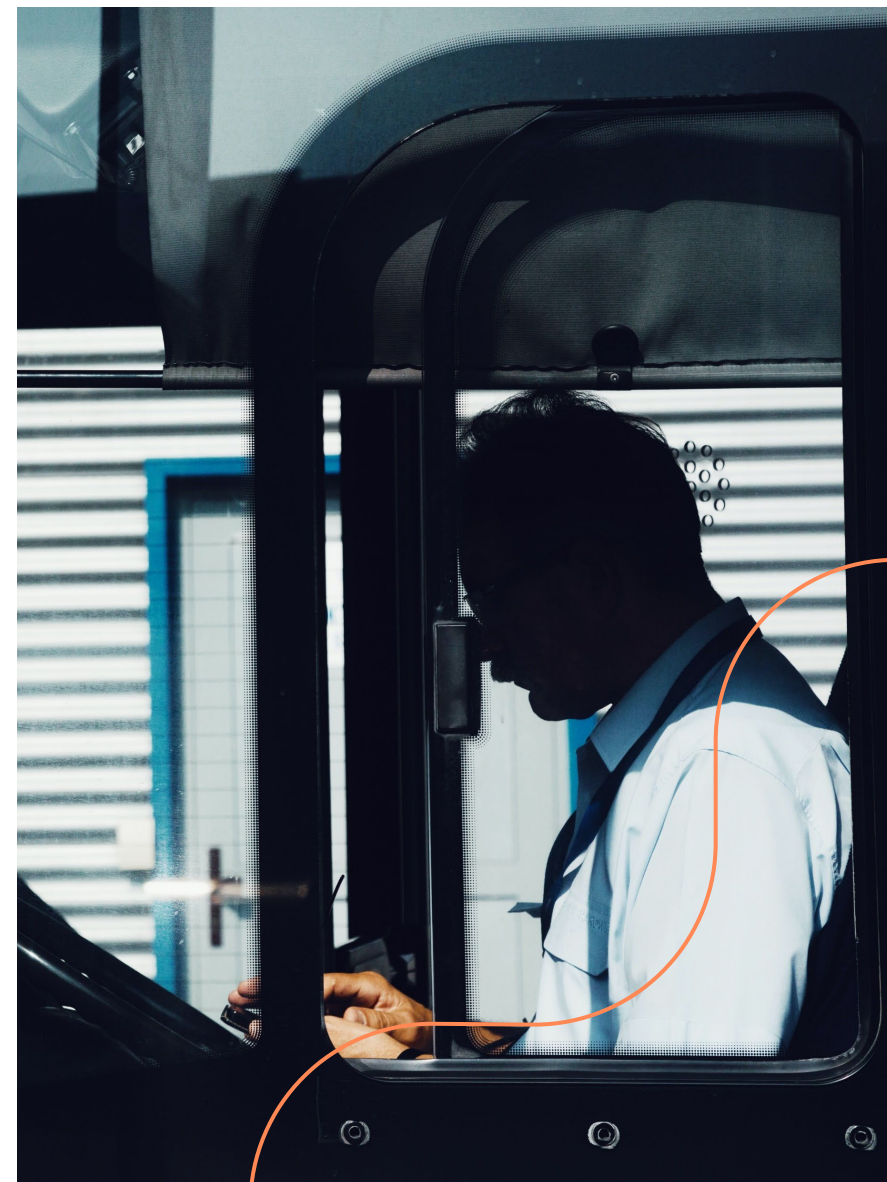
Andra faktorer påverkar

Det finns flera andra faktorer som påverkar möjligheten att erbjuda och främja hållbara turisttransporter. Till exempel andra lagstiftningar som indirekt påverkar, samt turisternas beteenden och värderingar. Det räcker inte med att enbart möjliggöra och tillgängliggöra hållbara transporter, utan man behöver även skapa incitament, kommunicera och marknadsföra till turister hur de kan resa på ett hållbart sätt.

Besöksnäringen behöver ta eget ansvar

Det räcker inte enbart med att det offentliga driver på och främjar omställningen till mer hållbart turistresande. Besöksnäringens företag och aktörer behöver också själva ta ansvar för hur gäster reser till och från dem.

Offentlig finansiering kan till viss del möjliggöra utveckling och införande av nya transportlösningar. Samtidigt behövs det långsiktiga affärsmodeller som fungerar även efter att den offentliga finansieringen tar slut. Det offentliga och privata behöver samverka för att säkerställa långsiktigt hållbara lösningar.



Rekommendationer

Bidra med besöksnäringens perspektiv i lagförändringsarbete

Ramboll rekommenderar Myndighetsgruppen och plattformen Smartare tillsammans att fortsätta bevaka och förmedla hur den rådande lagstiftningen påverkar företag inom besöksnäringen.

Denna rapport kan användas som underlag för påverkansarbete vid till exempel den pågående utredningen av resegarantilagen och en potentiell framtida revidering av taxilagstiftningen.

Främja fördjupad förståelse av lagarna och goda exempel

Ramboll rekommenderar Myndighetsgruppen och plattformen Smartare tillsammans att främja ökad förståelse för lagarna och fortsätta sprida goda exempel till besöksnäringen. Detta kan göras exempelvis vid konferenser, nätverksträffar, nyhetsbrev och sociala medier. Det kan även vara relevant att involvera andra delar av främjandesystemet och besöksnäringen i spridningsarbetet.

Säkra fortsatt uppdrag och finansiering inom området för transportsystemet för turism

Ramboll rekommenderar Tillväxtverket att fortsätta arbeta proaktivt med att dokumentera och kommunicera vikten av att främja hållbart turistresande, samt lyfta fram myndighetens påverkan och framgångar inom området för regeringen.

Gör fler fördjupade studier

Ramboll rekommenderar Myndighetsgruppen och plattformen Smartare tillsammans att identifiera och genomföra fler fördjupade studier inom området för transportsystemet för turism. Främst ser vi behov av en fördjupad analys av hur aktörer kan lyckas skapa incitament som faktiskt bidrar till beteendeförändring hos turister så att de väljer mer hållbara transportsätt.

Premiera insatser för att främja hållbara turisttransporter

Ramboll rekommenderar Tillväxtverket att, inom ramen för deras bemyndigande, prioritera att finansiera insatser som främjar hållbara turisttransporter. Det kan till exempel handla om att skapa ett forum för information och erfarenhetsutbyten, integrera hållbara turisttransporter som ett perspektiv i Regionalfonden samt införa affärsutvecklingscheckar eller motsvarande för att främja lokala initiativ och marknadsföring inom ramen för hållbara turisttransporter.



Författare:

Anna Löfmarck
Ramboll Management Consulting AB
anna.lofmarck@ramboll.com

Hulda Hardardottir
Ramboll Management Consulting AB
hulda.hardardottir@ramboll.com

Malin Dahl
Ramboll Management Consulting AB
malin.dahl@ramboll.com

RAMBOLL

Bright ideas.
Sustainable change.